

Brunavarnaáætlun  
fyrir Brunavarnir Skagafjarðar.  
2019-2023



**Inspectionem**





## Efnisyfirlit

Efnisyfirlit.....	i
Samþykkt .....	1
Gerð og efni brunavarnaáætlunar.....	3
1 Forsendur fyrir skipulagi slökkviliðsins .....	4
1.1 Niðurstöður áhættumats.....	4
1.2 Niðurstöðu greiningar á mannafla og búnaðarþörf slökkviliðsins .....	7
1.3 Mengunarvarna- og slökkviáætlanir .....	9
2 Þjónustustig .....	10
2.1 Lögbundin verkefni.....	10
2.2 Önnur þjónusta.....	12
3 Skipulag slökkviliðs .....	13
3.1 Skipulag .....	13
3.2 Forvarnastarf .....	14
3.3 Útkallsstarf.....	18
3.4 Önnur verkefni.....	19
3.5 Viðvaranir, upplýsingagjöf og viðbragð .....	19
3.6 Útkallstími.....	19
4 Húsnæði og tækjabúnaður .....	22
4.1 Húsnæði.....	22
4.2 Búnaður .....	22
4.3 Æfingasvæði .....	23
5 Slökkvivatn .....	24
6 Sérstakar bruna- eða mengunarhættur.....	25
7 Samkomulag og samningar.....	27
8 Framkvæmdaáætlun.....	28
8.1 Breytingar og/eða endurskoðun á starfsemi slökkviliðsins sem fyrirhugað er að gera á gildistíma brunavarnaáætlunar .....	28
8.2 Fyrirkomulag á viðhaldi, afskriftum og úreldingu búnaðar og húsnæðis.....	28
8.3 Framkvæmdaáætlun .....	29
8.4 Áætlun um viðhald og endurnýjun.....	30
8.5 Menntunaráætlun .....	31



---

8.6	Æfingaáætlun .....	31
8.7	Eftirlitsáætlun .....	31
9	Heimildir .....	32



## Brunavarnaáætlun fyrir starfssvæði Brunavarna Skagafjarðar.

### Samþykkt

Brunavarnaáætlun þessi er gerð fyrir starfssvæði Brunavarna Skagafjarðar samkvæmt ákvæði í lögum um brunavarnir nr. 75/2000 og tóku gildi 1. janúar 2001. Í 13. grein fyrrnefndra laga segir:

*“Á hverju starfssvæði slökkviliðs skal liggja fyrir brunavarnaáætlun sem fengið hefur samþykki Mannvirkjastofnunar og samþykki sveitarstjórnar. Brunavarnaáætlun skal endurskoða eigi síðar en að fimm árum liðnum frá því að hún hlaut samþykki. Markmið brunavarnaáætlunar er að tryggja að slökkvilið sé þannig mannað, skipulagt, útbúið tækjum, menntað og þjálfað að það ráði við þau verkefni sem því eru falin með lögum þessum og reglugerðum settum samkvæmt þeim.”  
Mannvirkjastofnun gefur út leiðbeiningar um efni og gerð brunavarnaáætlunar.*

Brunavarnaáætlun leggur grunninn að gæðastjórnun og úttekt á starfsemi slökkviliðs fyrir þá aðila sem bera ábyrgð á brunavörnum í hverju sveitarfélagi. Áætlunin auðveldar einnig íbúum sveitarfélagsins að fá upplýsingar um veitta þjónustu, skipulag slökkviliðs og markmið með rekstri þess í sveitarfélaginu.

Sauðárkróki /

Akrahrepp /

f.h. Skagafjarðar

f.h. Akrahrepps

Reykjavík /

Sauðárkróki /

f.h Mannvirkjastofnunar

Slökkviliðsstjóri





## Gerð og efni brunavarnaáætlunar

Áður en brunavarnaáætlunin var gerð voru metnar þær hættur sem varða verkefni slökkviliðsins í áhættumati. Jafnframt var gerð greining á mannafla- og búnaðarþörf fyrir allar áhættur sem eru mótandi fyrir stærð slökkviliðsins (stærstu og erfiðustu áhættur á starfssvæðinu).

Einnig hafa verið gerðar viðbragðsáætlanir (slökkvíáætlanir og mengunavarnaáætlanir) yfir samfélagslega mikilvægustu áhættur á svæði slökkviliðsins.

Upp úr þessum gögnum hefur verið unnið yfirlit yfir núverandi stöðu slökkviliðsins, og lagt mat á hvort;

- búnaður slökkviliðsins sé nægjanlegur,
- fjöldi slökkviliðsmanna, geta þeirra, menntun og þjálfun, sé nægjanleg,
- aðgengi sé gott að nægjanlegu slökkvivatni,
- staðsetning og húsnæði slökkviliðsins uppfylli þarfir liðsins.

Komið hefur í ljós að gera þarf úrbætur og eru þær settar fram í framkvæmdaáætlun þar sem lýst er hvernig áformað er að bæta úr þeim atriðum sem er áfátt;

- kröfur um úrbætur á stórum áhættum sem þarf að gera til að vernda líf og heilsu fólks, umhverfi og eignir til samræmis við getu og þjónustu slökkviliðsins,
- fjölga þarf í slökkviliðinu,
- auka menntun slökkviliðsmanna vegna hættulegra efna,
- fjölga þeim sem hafa réttindi sem reykkafarar,
- efla eldvarnaeftirlit.

Brunavarnaáætlunin er þannig uppbyggð að hún veiti þeim aðilum sem þurfa að geta nálgast þær upplýsingar sem hér eru gefnar réttar upplýsingar. Brunavarnaáætlun veitir;

- almenningi upplýsingar um það hvaða öryggi þeim er búið í sveitarfélaginu og með hvaða hætti þjónustan er veitt.
- hönnuðum upplýsingar til að ákvarða forsendur við hönnun mannvirkja (t.d. vatn, stærð og geta slökkviliðsins og útkallstími).
- eigendum mannvirkja upplýsingar um þjónustustig slökkviliðsins.
- sveitarstjórn upplýsingar til að taka upplýstar ákvarðanir um slökkviliðið m.a. varðandi fjármögnun.



# 1 Forsendur fyrir skipulagi slökkviliðsins

## 1.1 Niðurstöður áhættumats

Áhættumat hefur verið unnið samhliða mati á mannafla og búnaðarþörf haustið 2018. Helstu niðurstöður áhættumats eru sýndar á mynd 2. Alls var lagt mat á alvarleika 176 áhættuþátta fyrir þau 44 atvik sem valin voru til skoðunar.

Tíðni	Á við um	Líkur
Oft	>10 á ári	1
Gerist	1-10 skipti á ári	2
Kemur fyrir	0,1-1 skipti á ári	3
Sjaldan	0,01 -0,1 skipti á ári	4
Næstum aldrei	<0,01 skipti á ári	5

Mynd 1 Mat á tíðni atvika.

Líkur

5	6	1	1	1	0
4	35	19	14	0	0
3	39	10	8	2	0
2	26	1	3	5	1
1	2	0	1	1	0
Alvarleiki	1	2	3	4	5

Mynd 2 Niðurstöður áhættumats, fjöldi áhættuátvika raðað eftir vægi.

Á við um:	Alvarleiki	1	2	3	4	5
1	Fólk	Óverulegir áverkar	Minniháttar áverkar – fáir einstaklingar	Meira en fimm með minniháttar áverka	Fáir með alvarlega áverka/látnir	Margir látnir/með alvarlega áverka
2	Eignir	<200.000 kr	200.000-2.000.000 kr	2.000.000-20.000.000 kr	20.000.000-200.000.000 kr	>200.000.000 kr
3	Umhverfi	Óveruleg áhrif	Veruleg áhrif	Hætta á varanlegu tjóni	Lítið en varanlegt tjón	Stórt varanlegt tjón
4	Samfélagið og rekstur fyrirtækja	Engar/smávægilegar truflanir Seinkun á rekstri < 1 dagur	Minni truflanir Seinkun á rekstri < 1 vika	Verulegar truflanir Seinkun á rekstri > 1 mánuður Uppsagnir starfsmanna	Alvarlegar truflanir Seinkun á rekstri > 3 mánuðir, tapaðir viðskiptavinir	Mjög alvarlegar truflanir, ekki hægt að veita þjónustu Fyrirtæki hættir starfsemi í sveitarfélaginu

Mynd 3 Mat á alvarleika atvika fyrir líf og heilsu fólks, eignir, umhverfi og samfélagið og rekstur fyrirtækja

Áhættuátvik sem metin hafa verið eru eftirfarandi:





#### Mikil áhætta fyrir

- Eignir vegna elds í rafmagnskerfi í FISK Seafood.
- Eignir vegna íkveikju í FISK Seafood.
- Eignir vegna hættulegra efna í FISK Seafood.
- Eignir vegna heitrar vinnu í FISK Seafood.
- Eignir vegna elds í fitu í Hótel Tindastól.
- Fólk og eignir vegna opins elds í heilbrigðisstofnuninni.
- Eignir vegna elds með upptök í rafmagni í heilbrigðisstofnuninni.
- Eignir vegna íkveikju í Sauðárkróskirkju.
- Eignir vegna elds með upptök í heitri vinnu í íþróttahúsinu.
- Eignir vegna elds í skipi í Sauðárkrókshöfn.
- Eignir vegna elds í fitu í Hótel Varmahlíð.
- Eignir vegna íkveikju í Hóladómkirkju.
- Eignir vegna elds í fitu í Deplum.
- Eignir vegna opins elds í Deplum.
- Samfélag vegna elds með upptök í rafmagni í Deplum.
- Fólk og eignir vegna rútuslysa og umferðarslyss fólksbíla og annarra minni farartækja.
- Eignir og umhverfi vegna umferðarslyss við olíuflutninga

#### Meðal áhætta fyrir

- Samfélag vegna elds í rafmagnskerfi í FISK Seafood.
- Samfélag vegna íkveikju í FISK Seafood.
- Fólk vegna hættulegra efna í FISK Seafood.
- Samfélag vegna heitrar vinnu í FISK Seafood.
- Fólk og samfélag vegna elds í fitu í Hótel Tindastól.
- Eignir vegna íkveikju í Hótel Tindastól.
- Eignir vegna elds í rafmagnskerfi í Hótel Tindastól.
- Fólk vegna elds með upptök í rafmagni í heilbrigðisstofnuninni.
- Eignir vegna íkveikju í grunnskólanum.
- Eignir vegna elds með upptök í rafmagni og heitrar vinnu í grunnskólanum
- Eignir vegna elds með upptök í rafmagni í Sauðárkróskirkju.
- Eignir vegna elds með upptök í sjálfsíkveikju í Sauðárkróskirkju.
- Fólk vegna elds í skipi í Sauðárkrókshöfn.
- Fólk og samfélag vegna elds í fitu í Hótel Varmahlíð.
- Eignir vegna íkveikju í Hótel Varmahlíð.
- Eignir vegna elds í rafmagnskerfi í Hótel Varmahlíð.
- Eignir vegna elds með upptök í íkveikju í félagsheimilinu Miðgarði.
- Eignir vegna elds með upptök í sjálfsíkveikju í Hóladómkirkju.
- Eignir vegna elds með upptök í rafmagni í Hóladómkirkju.
- Eignir vegna íkveikju í Vesturfarasafninu.
- Fólk og samfélag vegna elds í fitu í Deplum.
- Samfélag vegna opins elds í Deplum.
- Eignir vegna elds með upptök í rafmagni í Deplum.
- Eignir vegna íkveikju í Deplum.
- Fólk, eignir, umhverfi, samfélag og rekstur vegna íkveikju í sinu eða gróðri



- Umhverfi og samfélag vegna umferðarslyss fólksbíla og annarra minni farartækja
- Fólk vegna umferðarslyss við olíuflutninga

#### Lítill áhætta fyrir

- Fólk og umhverfi vegna elds í rafmagnskerfi í FISK Seafood.
- Fólk og umhverfi vegna íkveikju í FISK Seafood.
- Umhverfi og samfélag vegna hættulegra efna í FISK Seafood.
- Fólk og umhverfi vegna heitrar vinnu í FISK Seafood.
- Umhverfi vegna elds í fitu í Hótel Tindastól.
- Fólk, umhverfi og samfélag vegna íkveikju í Hótel Tindastól.
- Fólk, umhverfi og samfélag vegna elds í rafmagnskerfi í Hótel Tindastól.
- Umhverfi og samfélag vegna elds með upptök í rafmagni í heilbrigðisstofnuninni.
- Umhverfi og samfélag vegna opins elds í heilbrigðisstofnuninni.
- Fólk, umhverfi og samfélag vegna elds með upptök í rafmagni og heitrar vinnu í grunnskólanum.
- Fólk, umhverfi og samfélag vegna íkveikju í grunnskólanum.
- Fólk, umhverfi og samfélag vegna íkveikju í Sauðárkróskirkju.
- Fólk, umhverfi og samfélag vegna elds með upptök í rafmagni í Sauðárkróskirkju.
- Fólk, eignir, umhverfi og samfélag vegna kerta í Sauðárkróskirkju.
- Fólk, umhverfi og samfélag vegna elds með upptök í sjálfíkveikju í Sauðárkróskirkju.
- Fólk, umhverfi og samfélag vegna heitrar vinnu í íþróttahúsinu.
- Fólk, eignir, umhverfi og samfélag vegna elds með upptök í rafmagni í íþróttahúsinu.
- Fólk, eignir, umhverfi og samfélag vegna elds með upptök í rafmagni á Sauðárkrókshöfn.
- Fólk, eignir, umhverfi og samfélag vegna hættulegra efna á Sauðárkrókshöfn.
- Fólk, eignir, umhverfi og samfélag vegna elds í farmi/gámum á Sauðárkrókshöfn.
- Umhverfi og samfélag vegna elds í skipi í Sauðárkrókshöfn.
- Fólk, umhverfi og samfélag vegna elds í rafmagnskerfi í Hótel Varmahlíð.
- Fólk, umhverfi og samfélag vegna íkveikju í Hótel Varmahlíð.
- Umhverfi vegna elds í fitu í Hótel Varmahlíð.
- Fólk, eignir, umhverfi og samfélag vegna elds með upptök í rafmagni og opnum eldi í félagsheimilinu Miðgarði.
- Fólk, umhverfi og samfélag vegna elds með upptök í íkveikju í félagsheimilinu Miðgarði.
- Fólk, umhverfi og samfélag vegna elds með upptök í rafmagni í Hóladómkirkju.
- Fólk, eignir, umhverfi og samfélag vegna kerta í Hóladómkirkju.
- Fólk, umhverfi og samfélag vegna elds með upptök í sjálfíkveikju í Hóladómkirkju.
- Fólk, umhverfi og samfélag vegna íkveikju í Hóladómkirkju.
- Fólk, eignir, umhverfi og samfélag vegna elds með upptök í rafmagni í Vesturfarasafninu.
- Fólk, umhverfi og samfélag vegna íkveikju í Vesturfarasafninu.
- Umhverfi vegna elds í fitu í Deplum.
- Fólk og umhverfi vegna elds með upptök í rafmagni í Deplum.
- Fólk og umhverfi vegna opins elds í Deplum.
- Fólk, umhverfi og samfélag vegna íkveikju í Deplum
- Umhverfi og samfélag vegna rútuslyss.
- Samfélag vegna umferðarslyss við olíuflutninga
- Fólk, eignir, umhverfi og samfélag vegna flugslyss á Alexanderflugvelli.



## 1.2 Niðurstöðu greiningar á mannafla og búnaðarþörf slökkviliðsins

Helstu niðurstöður greiningar á mannafla og búnaðarþörf slökkviliðsins eru teknar saman í töflu 1. Kröfur sem gera þarf til eigenda mannvirkja vegna þess mismunar sem er á getu slökkviliðsins til þess að ráða við áhættuna og stærðar áhættunnar og töflu 2. Úrbætur sem gera þarf vegna þess vanbúnaðar slökkviliðsins sem eftir stendur þegar gerðar hafa verið kröfur á eigendur mannvirkja.

**Tafla 1 Kröfur sem gera þarf til eigenda mannvirkja vegna þess mismunar sem er á getu slökkviliðsins til þess að ráða við áhættuna og stærðar áhættunnar**

Sauðárkrókur	FISK seafood	Upplýsa þarf forsvarsmenn fyrirtækisins um getu slökkviliðsins. Eins og staðan er fyrir brunahönnun hússins og tilheyrandi breytingum mun slökkviliðið ekki ráða við stórelid í húsinu. Gera þarf kröfu um að gerðar séu ráðstafanir til brunavarna, t.d. með uppsetningu á sérhæfðum búnaði til viðvörunar- og slökkvistarfs og þjálfun tiltekinna starfsmanna í brunavörnum og slökkvistarfi þannig að eigin brunavarnir fyrirtækisins miðist við að áhættan sé ekki stærri en slökkviliðið getur ráðið við.
	Afurðastöðin	Upplýsa þarf forsvarsmenn fyrirtækisins um getu slökkviliðsins. Eins og staðan er fyrir brunahönnun hússins og tilheyrandi breytingum mun slökkviliðið ekki ráða við stórelid í húsinu. Gera þarf kröfu um að gerðar séu ráðstafanir til brunavarna, t.d. með uppsetningu á sérhæfðum búnaði til viðvörunar- og slökkvistarfs og þjálfun tiltekinna starfsmanna í brunavörnum og slökkvistarfi þannig að eigin brunavarnir fyrirtækisins miðist við að áhættan sé ekki stærri en slökkviliðið getur ráðið við.
	Hótel Tindastóll	
	Heilbrigðisstofnun Norðurlands vestra	
	Sauðárkróskirkja	
	Grunnskóli	
	Íþróttahús	
Sauðárkrókshöfn		
Varmahlíð	Hótel Varmahlíð	
	Félagsheimilið Miðgarður	
Hólar	Hólakirkja	
Hofsós	Vesturfarasafnið	



Utan þéttbýlis	Deplar	
	Sinu- og gróðureldar	
	Þjóðvegur	
	Alexandersflugvöllur	
Framtíðaráhættur	Etanólframleiðsla Mjólkursamlags KS	Gera þarf kröfur um brunahönnun á mannvirki og lóð áður en byggingaráform eru samþykkt þar sem hættu er á stórfelldu eignatjóni í eldsvoða. Byggingarfulltrúi skal leita álits slökkviliðsstjóra um brunahönnun áður en hún er samþykkt. Gera þarf kröfu um að gerðar séu sérstakar ráðstafanir til brunavarna, t.d. með uppsetningu á sérhæfðum búnaði til viðvörunar- og slökkvistarfs og þjálfun tiltekinna starfsmanna í brunavörnum og slökkvistarfi.
	Framtíðaráform	Gera þarf kröfur um brunahönnun á mannvirki og lóð áður en byggingaráform eru samþykkt þar sem hættu er á stórfelldu eignatjóni í eldsvoða. Byggingarfulltrúi skal leita álits slökkviliðsstjóra um brunahönnun áður en hún er samþykkt. Gera þarf kröfu um að gerðar séu sérstakar ráðstafanir til brunavarna, t.d. með uppsetningu á sérhæfðum búnaði til viðvörunar- og slökkvistarfs og þjálfun tiltekinna starfsmanna í brunavörnum og slökkvistarfi.

Tafla 2 Úrbætur sem gera þarf vegna þess vanbúnaðar slökkviliðsins sem eftir stendur þegar gerðar hafa verið kröfur á eigendur mannvirkja

Sauðárkrókur	FISK seafood	Fjölga þarf í slökkviliðinu til að ráða við vatnsnotkun í slökkvistarfi í því. Fjölga þarf menntuðum mönnum vegna hættulegra efna og reykköfurum í slökkviliðinu. Í brunavarnaáætlun frá 2003 kemur fram að ganga þurfi frá hólfun byggingarinnar. Nauðsynlegt er að fara í eldvarnaskoðun á húsinu og gera og fylgja eftir kröfum í samræmi við hana.
	Afurðastöðin	Fjölga þarf í slökkviliðinu til að ráða við vatnsnotkun í slökkvistarfi í því. Fjölga þarf menntuðum mönnum vegna hættulegra efna og reykköfurum í slökkviliðinu.



		Í brunavarnaáætlun frá 2003 kemur fram að ganga þurfi frá hólfun byggingarinnar. Nauðsynlegt er að fara í eldvarnaskoðun á húsinu og gera og fylgja eftir kröfum í samræmi við hana.
	Hótel Tindastóll	
	Heilbrigðisstofnun Norðurlands vestra	Fjölga þarf í slökkviliðinu til að ráða við vatnsnotkun í slökkvistarfi.
	Sauðárkróskirkja	
	Grunnskóli	
	Íþróttahús	
	Sauðárkrókshöfn	Nauðsynlegt er að slökkviliðið mennti slökkviliðsmenn til þess að vera hæfa til að beita réttum viðbrögðum við eld í skipum.
Varmahlíð	Hótel Varmahlíð	
	Félagsheimilið Miðgarður	
Hólar	Hólakirkja	
Hofsós	Vesturfarasafnið	
Utan þéttbýlis	Deplar	
	Sinu- og gróðureldar	Nauðsynlegt er að slökkviliðið mennti slökkviliðsmenn til þess að vera hæfa til að beita réttum viðbrögðum við sinu- og gróðurelda.
	Þjóðvegur	Fjölga þarf menntuðum mönnum vegna hættulegra efna og reykköfurum í slökkviliðinu.
	Alexandersflugvöllur	Nauðsynlegt er að slökkviliðið mennti slökkviliðsmenn til þess að vera hæfa til að beita réttum viðbrögðum við slysum á flugvellinum. Fjölga þarf reykköfurum í slökkviliðinu.
<b>Framtíðaráhættur</b>	Etanólframleiðsla Mjólkursamlags KS	Nauðsynlegt er að skoðað sé í tengslum við brunahönnun hvaða búnað slökkviliðið þarf til að ráða við áhættuna.
	Framtíðaráform	Engin framtíðaráform eru þekkt sem gera auknar kröfur til slökkviliðsins.

### 1.3 Mengunarvarna- og slökkviáætlanir

Mengunarvarna- og slökkviáætlanir eru til fyrir þær stærstu áhættur innan starfssvæðisins.

Þessar áhættur eru Hótel Tindastóll (gisting), umferðaróhapp, FISK seafood (iðnaður) og skip í höfn. Gera þarf ráðstafanir eins og lýst er í töflu 1 og töflu 2 til þess að þessar áhættur verði viðráðanlegar fyrir slökkviliðið. Nánar er gerð grein fyrir þeim ráðstöfunum í kafla 8 Framkvæmdáætlun.



Mengunarvarna- og slökkviáætlanir eru til fyrir:

- Ártorg 1.
- FNV.
- HSN.
- Kjarnann.
- Mjólkursamlag KS.
- Steinull.
- Sláturhús KS.

Þær eru vistaðar á starfsmannasvæði slökkviliðsins.

Í vinnslu eru áætlanir fyrir:

- Árskóla.
- Dögun.
- Gróðurelda í Varmahlíð og á Hólum.

## 2 Þjónustustig

### 2.1 Lögbundin verkefni

Þjónustu slökkviliða er samkvæmt leiðbeiningu Mannvirkjastofnunar skipt upp í eftirfarandi fimm meginþjónustuflokka:

1. Vatnsöflun og slökkvistarf utanhúss.
2. Slökkvistarf innanhúss og reykköfun.
3. Viðbrögð við mengunar- og eiturefnaslysum, eiturefnaköfun.
4. Björgun á fastklemmdu fólki úr mannvirkjum og farartækjum.
5. Eldvarnaeftirlit og forvarnir, þ.m.t. eftirlit með einkabrunavörnum.

Slökkviliðið sinnir öllum þjónustuflokkunum.

Tveir slökkviliðsmenn hefur lokið námi atvinnuslökkviliðsmanns sem gerir þá hæfa til almennra slökkvistarfa, reykköfunar, björgunarstarfa og viðbragða við mengunar og eiturefnaslysum. 24 slökkviliðsmenn hafa lokið grunnnámi Brunamálaskólans fyrir hlutastarfandi slökkviliðsmenn sem gerir þá hæfa til slökkvistarfa utanhúss, til að annast vatnsöflun, reyklosun, dælingu og reykköfunar, 25 hafa lokið námskeiði 3 sem gerir þá hæfa til að sinna björgun fólks með klippum, glennum og öðrum búnaði m.a. úr bílflökum og 12 hafa lokið námskeiði 4 sem gerir þá hæfa til að beita réttum viðbrögðum við mengunar- og eiturefnaslysum. Engir slökkviliðsmenn eru í grunnnámi í Brunamálaskólanum 2019, samkvæmt menntunaráætlun munu 10 slökkviliðsmenn ljúka námskeiði 4 árið 2019. Stefnt er að því að tveir slökkviliðsmenn ljúki menntun atvinnuslökkviliðsmanns á gildistíma brunavarnaáætlunarinnar.

Þjónustu slökkviliðsins í Skagafirði er skipt upp í eftirfarandi sex þætti:



## 1. Vatnsöflun og slökkvistarfar utanhúss

Slökkviliðið sinnir slökkvistarfi utanhúss. Stefnt er að því að 60 % slökkviliðsmanna hafa menntun frá Brunamálaskólanum í vatnsöflun og slökkvistarfi utanhúss. Auk þess fá þeir slökkviliðsmenn sem ekki hafa lokið menntun Brunamálaskólans þjálfun í vatnsöflun. 90 % slökkviliðsmanna hafa lokið þessari menntun árið 2019.

Þjálfun þeirra slökkviliðsmanna sem sinna vatnsöflun og slökkvistarfi utanhúss er að lágmarki 20 klst. á ári.

## 2. Slökkvistarfar innanhúss og reykköfun

Slökkviliðið sinnir slökkvistarfi innanhúss og reykköfun. Stefnt er að því að 60 % slökkviliðsmanna hafa menntun frá Brunamálaskólanum í slökkvistarfi innanhúss og reykköfun og gild reykköfunarréttindi. Þjálfun reykkafara er í samræmi við kröfur reglugerðar nr. 1088/2013 um reykköfun og reykköfunarbúnað. 83 % slökkviliðsmanna hafa lokið þessari menntun árið 2019. Nauðsynlegt er að fjölga slökkviliðsmönnum með gild reykköfunarréttindi. 55 % slökkviliðsmanna hafa gild reykköfunarréttindi árið 2019. Stefnt er að því að fjölgað verði í slökkviliðinu á gildistíma brunavarnaáætlunarinnar og að 60 % slökkviliðsmanna hafi reykköfunarréttindi árið 2023.

## 3. Viðbrögð við mengunar- og eiturefnaslysum og eiturefnaköfun

Stefnt er að því að 60 % slökkviliðsmanna hafa menntun frá Brunamálaskólanum í viðbrögðum við mengunar- og eiturefnaslysum og eiturefnaköfun. Nauðsynlegt er að slökkviliðið mennti fleiri slökkviliðsmenn til þess að vera hæfa til að beita réttum viðbrögðum við mengunarslysum og eiturefnaslysum. 43 % slökkviliðsmanna hafa lokið þessari menntun árið 2019. Í menntunaráætlun er gert ráð fyrir að 60 % slökkviliðsmanna hafi lokið þessari menntun árið 2023.

Kerra með búnaði til fyrsta viðbragðs við mengunarslysum er á slökkvistöðinni á Hvammstanga. Yfirfara og endurnýja þarf búnaðinn í kerrunum en m.a. eru eiturefnabúningar (gaspéttir varnargallar) í þeim útrunnir. Slökkviliðið á 2 eiturefnabúninga sem þarf að yfirfara en þarf að hafa 4 eiturefnabúninga vegna slysa á starfssvæðinu.

## 4. Björgun fólks með klippum, glennum og öðrum búnaði, m.a. úr bílflökum

Á Sauðárkróki eru til staðar björgunartæki til að bjarga fastklemmdu fólki m.a. úr bílflökum.

Stefnt er að því að 60 % slökkviliðsmanna hafi menntun frá Brunamálaskólanum sem gerir þá hæfa til björgunar fólks úr bílflökum, klippuvinnu og skyndihjálpar við slasaða. 87 % slökkviliðsmanna hafa þessa menntun árið 2019.

## 5. Eldvarnaeftirlit

Eldvarnaeftirlit er í samræmi við reglugerð nr. 723/2017 um eldvarnir og eldvarnaeftirlit.

Slökkviliðsstjóri og eldvarnaeftirlitsmaður sjá um eldvarnaeftirlit. Þeir hafa lokið námskeiðum I, II og III fyrir eldvarnaeftirlitsmenn árið 2019.

Eftirlitsáætlun hvers árs er birt á heimasíðu sveitarfélagsins.



## 2.2 Önnur þjónusta

### 1. Sjúkraflutningar

Slökkviliðið sinnir sjúkraflutningum samkvæmt samningi við Heilbriðgisstofnunina á Sauðárkróki. 8 slökkviliðs- og sjúkraflutningamenn sinna þessum verkþætti.

Sjúkraflutningar voru 352 árið 2017, á því ári voru 2 sjúkrabílar 9 sinnum samtímis í útkalli, árið 2018 voru sjúkraflutningar 378 og 2 sjúkrabílar voru 26 sinnum samtímis í útkalli. Fjölgun útkalla milli ára er því 7 % og nærri þreföldun á tilvikum þar sem 2 bílar eru samtímis í útkalli.

Samningum hefur verið sagt upp og rennur uppsagnartíminn út í janúar 2020. Verði samningurinn endurnýjaður þarf að hafa þessa mönnun í huga þegar fjölgað er í slökkviliðinu sem stefnt er að árið 2021.

### 2. Dælingar

Slökkviliðið sinnir þjónustu við íbúa sveitarfélaganna ef á þarf að halda t.d. hreinsa upp vatn vegna leka o.fl. Ávallt er lagt mat á hversu mikið afl óhætt sé að hafa í slíkum verkefnum og þau framkvæmd með fyrirvara um að geta slökkviliðsins til að bregðast við lögbundnum verkefnum í Skagafjörði sé ekki rýrð.

### 3. Öryggisvöktun

Öryggisvöktun er framkvæmd samkvæmt beiðni og/eða fyrirskipun slökkviliðsstjóra og eða sýslumanns t.d. á samkomustöðum og við ýmis önnur atvik.

### 4. Þjónusta við önnur brunavarnarsvæði

Samtarfssamningur er í vinnslu milli Skagafjarðar og Brunavarna Austur-Húnavatnssýslu um brunavarnir. Hefja þarf vinnu við gerð samtarfssamnings milli Skagafjarðar og slökkviliðs Skagastrandar um brunavarnir.

Hefja þarf vinnu við gerð samtarfssamnings milli Skagafjarðar og slökkviliðs Akureyrar um brunavarnir.

Samtarfssamningur er á milli Skagafjarðar og Fjallabyggðar um brunavarnir. Samningur er til á skrifstofu slökkviliðs Skagafjarðar.

Slökkvilið sinnir aðstoð við slökkvistörf á öðrum brunavarnarsvæðum samkvæmt beiðni viðkomandi slökkviliðsstjóra á því svæði eftir mat á hversu mikið afl óhætt sé að senda án þess að rýra getu slökkviliðsins til að bregðast við í Skagafirði.

Slökkviliðið getur einnig óskað aðstoðar frá öðrum brunavarnarsvæðum, til eru skriflegir samstarfs-samningar þar um.

### 5. Slökkvitækjaþjónusta

Slökkviliðið starfrækir slökkvitækjaþjónustu og hefur til þess starfsleyfi Mannvirkjastofnunar sem gildir til 25.01.2023. Tekið er á móti nokkrum helstu slökkvitækja til yfirferðar og eftirlits.

Fjórir slökkviliðsmenn hefur lokið námskeiði fyrir þjónustuaðila brunavarna og sjá þeir um slökkvitækjaþjónustuna.

### 6. Þjónusta við Vegagerðina

Slökkviliðið er með skriflegan samning um upphreinsun á vegum eftir umferðarslys.

Samningurinn er geymdur á skrifstofu slökkviliðsins.





## 3 Skipulag slökkviliðs

### 3.1 Skipulag

Brunavarnir Skagafjarðar er mannað af slökkviliðsmönnum í hlutastarfi sem ekki hafa fasta viðveru á slökkvistöð en mæta í útköll eftir föstu skipulagi, reynslan sýnir að alltaf eru 7 slökkviliðsmenn til taks í fyrsta viðbragð. Slökkviliðsstjóri er í 100 % starfi en hluti af starfsskyldum hans er eldvarnaeftirlit og forvarnastarf ásamt daglegri yfirstjórn. Auk hans eru í slökkviliðinu varaslökkviliðsstjóri, 5 varðstjórar og 24 slökkviliðsmenn. 8 liðsmenn slökkviliðsins sinna einnig sjúkraflutningum.

Slökkviliðsstjóri annast daglegan rekstur slökkviliðsins. Slökkviliðsstjóri skipar staðgengla slökkviliðsstjóra. Slökkviliðsstjóri ber ábyrgð á daglegri yfirstjórn gagnvart sveitarstjórn og í forföllum hans ber varaslökkviliðsstjóri þá ábyrgð.

Stjórn útkalla er á ábyrgð slökkviliðsstjóra eða varaslökkviliðsstjóra í samræmi við vaktskipulag slökkviliðsins. Staða slökkviliðsstjóra er 100 %.

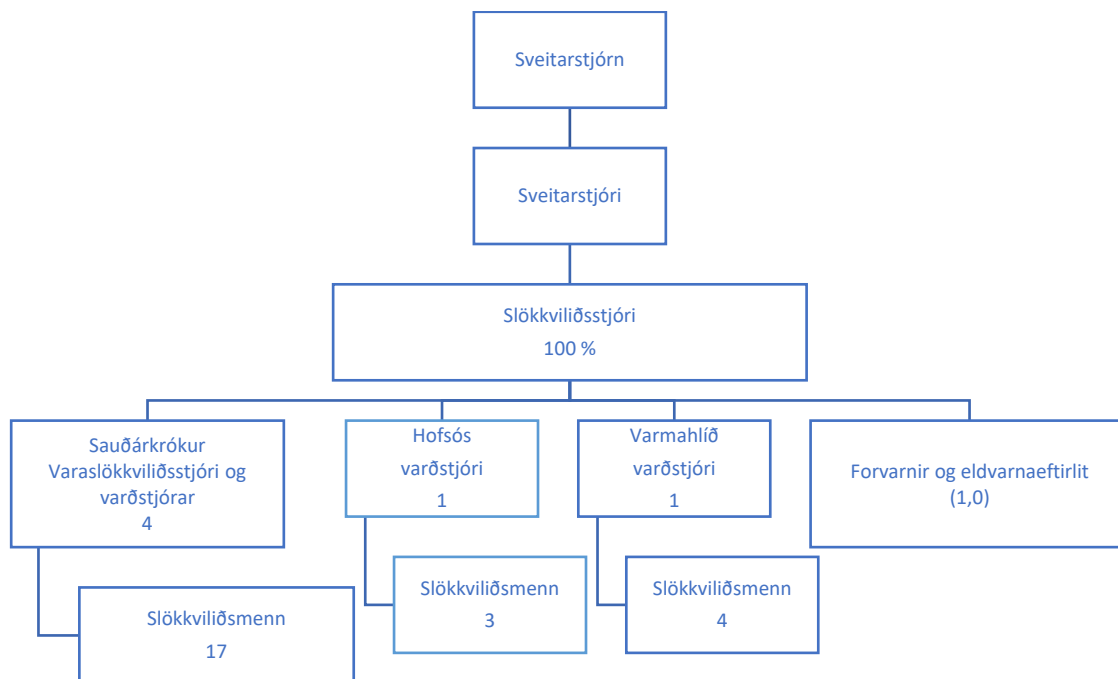
Helstu verkefni daglegrar yfirstjórnar eru að:

- Stjórna starfsemi og samræma og sjá til þess að slökkvilið vinni sem traust heild að þeim markmiðum sem því eru sett.
- Sjá um áætlanagerð og fjárhagslegan rekstur slökkviliðsins og að heildarstarfsemi sé innan fjárhagsramma.
- Stuðla að góðri þjónustu fyrir almenning og fylgja eftir þörfum og breytingum samfélagsins.
- Sjá til þess að starfsemi sé vel kynnt.
- Stuðla að góðu samstarfi við þá aðila sem tengjast starfsemi.
- Vinna að því að búnaður liðsins, færni og menntun starfsmanna sé í samræmi við þjónustustig.
- Stuðla að jákvæðum og framsæknum starfsanda sem hvetur einstaklinga til þess að ná settum markmiðum.

Staða varaslökkviliðsstjóra og tveggja varðstjóra er 100 %.

Auk slökkviliðsstjóra, varaslökkviliðsstjóra og þeirra tveggja varðstjóra sem eru í fullu starfi eru þrír varðstjórar og 24 manna útkallseining. Hægt að kalla eftir aðstoð frá Fjallabyggð samkvæmt samningi við slökkviliðið og einnig frá Akureyri, Skagaströnd og Brunavörnum Austur-Húnavatnssýslu en stefnt er að því að ljúka samningum um samstarf við þessi slökkvilið á gildistíma brunavarnaáætlunarinnar.

Skipurit fyrir slökkviliðið er sýnt á mynd 4. Markmið með þessari skipan er að yfirbygging sé takmörkuð, að boðleiðir milli yfir- og undirmanna séu einfaldar og skýrar og að lipurt og gott upplýsingaflæði sé milli allra starfsmanna.



**Mynd 4** Skipurit slökkviliðs Skagafjarðar, slökkviliðsstjóri sinnir forvörnum og eldvarnaeftirliti.

Slökkviliðið sinnir öllum helstu þáttum slökkvistarfa, vatnsöflun bæði úr brunahönum og úr opnum vatnsbólum. Unnið er með flutning vatns á eldstað. Skipulagið miðast við að slökkviliðið sé fært til að sinna slökkvistarfi bæði innan og utanhúss, vinna að reykjöfun og reyklosun.

Slökkviliðið sinnir mengunarvörnum og björgun á fastklemmdu fólki. Þessum þáttum er sinnt frá slökkvistöð og æfingar miðast við að allir geti unnið þau störf í samræmi við þjálfun, menntun og þjónustustig.

Öryggisvöktun er sinnt eftir beiðnum húseiganda og/eða kröfu slökkviliðsstjóra og innheimt gjald fyrir í samræmi við gjaldskrá slökkviliðsins.

Við almannavarnaraðstæður er unnið eftir skipulagi almannavarna. Slökkviliðin sjá um slökkvistarf, losun fastklemmdra og stöðvun á útbreiðslu mengandi efna.

Samstarf er á milli lögreglu, björgunarsveita og slökkviliðsins. Heildar fjöldi björgunarsveitamanna sem hægt er að ná í með skömmum fyrirvara er u.þ.b. 30 á starfssvæðinu og lögreglumenn á vegum lögreglunnar á Norðvesturlandi eru 10, á Sauðárkróki eru a.m.k. 2 lögreglumenn á vakt (fleiri á dagvinnutíma).

### 3.2 Forvarnastarf

Dagleg umsjón forvarna heyrir undir starfssvið slökkviliðsstjóra. Fagleg og rekstrarleg ábyrgð forvarna er í höndum slökkviliðsstjóra. Forvarnastarf er hluti af stöðugildum slökkviliðsstjóra og varaslökkviliðsstjóra Brunavarna Skagafjarðar, ekki er tilgreint í starfslýsingu hlutfall eldvarnaeftirlits og forvarnadeildar en ætla má að eftirlitið sé um 70 % af starfshlutfalli varaslökkviliðsstjóra og 30 % af starfshlutfalli slökkviliðsstjóra. Sveitarfélagið gætir þess að nægjanlegur hluti af heildarframlagi til slökkviliðsins sé nýttur til forvarna og eftirlitsstarfa.



Samkvæmt reglugerð um eldvarnir og eldvarnaeftirlit nr. 723/2017 skal að lágmarki vera einn eldvarnaeftirlitsmaður í fullu starfi fyrir hverja 10.000 íbúa á starfssvæði slökkviliðsins. Ef íbúar eru færri skal lágmarksstarfshlutfall eldvarnaeftirlits vera í réttu hlutfalli við íbúafjölda. Meta þarf hvort aðstæður og áhættur í sveitarfélaginu krefjist aukins fjölda eldvarnaeftirlitsmanna. Fjöldi eldvarnaeftirlitsmanna þarf jafnframt að taka mið af þeim áhættum sem eru í sveitarfélaginu. Íbúar í Skagafirði eru u.þ.b. 4000 og ef miðað er við lágmarkshlutfall eldvarnaeftirlitsmanna skv. reglugerðinni þyrfti staða eldvarnaeftirlitsmanns að vera u.þ.b. 40 %. Á starfssvæði slökkviliðsins eru nokkrar stórar áhættur sem eru ráðandi stærðir í mönnun útkallsdeildar slökkviliðsins og hafa jafnframt talsverð áhrif á mönnun eldvarnaeftirlitsins. Gott forvarnastarf og eldvarnaeftirlit hefur einnig verið grundvöllur undir það mat á mannafla og búnaðarþörf sem lagt er til grundvallar fyrir mönnun útkallsliðsins.

Starfssemin er tvennskonar:

- Eldvarnaeftirlit og skoðun.
- Upplýsingar og fræðsla.

Helstu verkefni forvarna eru:

- Ráðgjöf til hönnuða.
- Skoðun teikninga bygginganevndar.
- Úttekt á skoðunarskyldum stöðum, skv. reglugerð um eldvarnir og eldvarnaeftirlit nr. 723/2017.
- Umsögn vegna veitinga- og gististaða.
- Sérstakt eftirlit með mannmörgum stöðum, t.d. veitinga- og samkomuhúsum.
- Fræðsla fyrir almenning um eldvarnir.
- Fræðsla í skólum um eldvarnir.
- Slökkviliðsstjóri situr afgreiðslufundi byggingarfulltrúa.

Slökkviliðsstjóri og varaslökkviliðsstjóri eru eldvarnaeftirlitsmenn og hafa lokið námskeiðum I, II og III fyrir eldvarnaeftirlitsmenn. Slökkviliðsstjóri hefur lokið námskeiði fyrir slökkvistjóra.

Eldvarnaeftirlit er haft með mannvirkjum, lóðum og starfsemi þar sem eldhætta getur skapast og ógnað lífi, heilsu, umhverfi og eignum.

Eftirfarandi mannvirki, lóðir eða starfsemi eru skoðunarskyld af hálfu eldvarnaeftirlits slökkviliðs eða eftir atvikum háð eigin eftirliti eiganda.:

a. Einu sinni á ári

- Þar sem margir starfa, koma saman, fara um eða dveljast og/eða þar sem hætta er á stórfelldu manntjóni í eldsvoða,
- þar sem af fyrirhugaðri starfsemi stafar sérstök eldhætta, þar sem hætta er á stórfelldu eignatjóni í eldsvoða eða þar sem eldsvoði getur haft alvarlegar samfélagslegar afleiðingar,
- Allar byggingar í notkunarflokki 4, 5 og 6 skv. ákvæðum byggingarreglugerðar,

b. Fjórtá hvert ár

- Mikilvægar menningarsögulegar byggingar og mannvirki,
- Annað atvinnuhúsnæði og opinberar byggingar sem slökkviliðsstjóri telur nauðsynlegt að sæti reglubundnu eldvarnaeftirliti.



Tafla 3 Listi yfir þau mannvirki og þá starfssemi sem er mikilvæg í sveitarfélaginu og þar sem margir starfa, koma saman, fara um eða dveljast eða þar sem hættu er á stórfelldu eignatjóni í eldsvoða

Sauðárkrókur	Hótel Tindastóll
	Gistiheimili Mikligarður
	Heimavist FNV heimavist (sumarhótel)
	Leikskólinn Ársalir
	Heilbrigðisstofnunin Sauðárkróki, Borgarflöt 2,
	Hjúkrunar- og dvalarheimili aldraðra Sauðárkróki, Sauðárhæðum,
	Dagvistun aldraðra, Sauðárhæðum,
	Árskóli
	Fjölbautarskólinn
	Heimavist FNV
	Steinullarverksmiðjan
	Frystihúsið Fisk
	Afurðastöðin
	Raunveruleikasafnið
	Dögun rækjuvinnsla
	Kjarninn
	Ártorg 1
	Mjólkurafurðastöð KS
	Sauðárkróskirkja
	Safnaðarheimili Sauðárkróskirkju
Villa Nova	
Félagsheimilið Bifröst	
Íþróttahús	
Varmahlíð	Hótel Varmahlíð
	Leikskólinn Birkilundur
	Varmahlíðaskóli
	Íþróttamiðstöðin
	Olís
	Félagsheimilið Miðgarður
Hólar	Hólar Nemendagarðar (sumargisting)
	Leikskólinn Brúsabær
	Grunnsk. austan Vatna/ Hólum, Hólum,
	Hóladómkirkja
Reiðhallir Hólum, fleiri en ein bygging	
Hofsós	Leikskólinn Barnaborg
	Félagsheimilið Höfðaborg
	Vesturfasetrið
	Sundlaugin
	Kaupfélagið
	Grunns. austan Vatna/Hofsósi, Skólagötu,
Utan þéttbýlis	Sólgarðar í Fljótum
	Deplar
	Bakkaföt



Steinsstaðaskóli
Löngumýrarskóli
Hofsstaðir
Kolkuós
Hvammskirkja
Ketukirkja
Sjávarborgarkirkja
Reynistaðarkirkja
Rípurkirkja
Hofsstaðakirkja
Víðimýrarkirkja
Reykjakirkja
Mælifellskirkja
Goðdalakirkja
Ábæjarkirkja
Silfrastaðakirkja
Glaumbær ásamt kirkju
Hofskirkja á Höfðaströnd
Grafarkirkja
Viðvíkurkirkja
Knappstaðakirkja í Fljótum
Barðskirkja í Fljótum
Félagsheimilið Ketilás
Félagsheimilið í Hegranesi
Félagsheimilið Skagasel á Skaga
Félagsheimilið Ljósheimar
Félagsheimilið Melsgil
Félagsheimilið Árgarður
Félagsheimilið Héðinsminni í Akrahrepp
Reiðhöll Ljósalandi
Reiðhöll Svaðastaðir
Reiðhöll Hofi
Ingólfsskáli, Lambahrauni við Hofsjökul
Hildarsel, Austurdal Skagafirði
Ferðaskáli Tröllli
Þúfnavellir Gönguskáli

Slökkviliðsstjóri gefur árlega út eftirlitsáætlun ársins þar sem gerð er grein fyrir því hvaða mannvirki, lóðir og starfsemi í sveitarfélaginu munu sæta eldvarnareftirliti það árið. Áætlunin er birt á vefsíðu sveitarfélagsins.

Slökkviliðsstjóri tekur árlega saman skýrslu um framkvæmd eldvarnareftirlits á liðnu ári og hvaða árangur hefur náðst og sendir Mannvirkjastofnun afrit af skýrslunni.



### 3.3 Útkallsstarf

Slökkviliðsstjóri samhæfir búnað og menntun starfsmanna í samræmi við áhættumat og greiningu á mannafla- og búnaðarþörf. Hann leggur mat á einstaka þætti starfseminnar og kemur með tillögur um þróun og úrbætur.

Helstu verkefni eru:

- Slökkvi- og björgunarstörf í mannvirkjum og gróðri.
- Viðbrögð við umhverfisslysum.
- Björgun vegna umferðaóhappa.
- Þjálfun og æfingar starfsmanna.
- Eftirlit tækja og búnaðar.
- Umhirða húsnæðis, bifreiða og búnaðar.

Fagleg og rekstrarleg ábyrgð útkallsliðs er í höndum slökkviliðsstjóra eða varaslökkviliðsstjóra. Varðstjórar bera faglega ábyrgð gagnvart slökkviliðsstjóra.

24 almennir slökkviliðsmenn og 6 varðstjórar (þar af er 1 varaslökkviliðsstjóri) eru í slökkviliðinu auk slökkviliðsstjóra. Slökkviliðsstjóri, varaslökkviliðsstjóri og tveir varðstjórar eru í 100 % starfi aðrir sinna menntun, þjálfun og útköllum og eru ekki með skilgreint starfshlutfall. Stefnt er að því að allir slökkviliðsmenn fái menntun og þjálfun í að leysa sérhvert verkefni sem kemur inn á borð slökkviliðsins. Þannig eiga menn að geta gengið í hvaða störf sem upp koma, þó er ekki gert ráð fyrir að allir hafi tilskilin réttindi til að aka meiraprófsbílum, stunda reykjöfun eða sinna sjúkraflutningum.

Slökkviliðið sinnir vatnsöflun, slökkvistarfi utan- og innanhúss ásamt reykjöfun og minni háttar mengunarslysi s.s. olíuleka á vegum. Slökkviliðið sinnir björgun úr bílflökum.

- Slökkviliðið verður með a.m.k. 60% slökkviliðsmanna með reykjöfunarréttindi.
- Hjá slökkviliðinu verða alltaf a.m.k. 60% slökkviliðsmanna þjálfaðir til starfa vegna klippuvinnu.
- Stefnt er að því að á hverjum tíma verða a.m.k. 60% slökkviliðsmanna sem hafi lokið grunnnámi hlutastarfandi slökkviliðsmanna.
- Hjá slökkviliðinu verða alltaf a.m.k. 60% slökkviliðsmanna þjálfaðir til starfa vegna mengunarslysa.

Æfingar eru haldnar 1-2 í mánuði að undanskildum mánuðunum júní og ágúst. Æfingar miðast við að slökkvilið geti uppfyllt þær kröfur sem fylgja þjónustustigi slökkviliðsins. Slökkviliðsstjóri gerir árlega æfingaáætlun sem geymd er á slökkvistöðinni og kynnt fyrir slökkviliðsmönnum.

Menntun slökkviliðsmanna er í samræmi við þarfir slökkviliðsins að undanskildum þeim þætti sem snýr að viðbragði við mengunarslysum. Eins og sýnt er í framkvæmdaáætlun í kafla 8 er stefnt að því að sá þáttur verði einnig í samræmi við þarfir slökkviliðsins á árinu 2019. Eftir það verður endurmenntun sótt á þau endurmenntunarnámskeið sem boðin er af hálfu Brunamálaskólans á starfssvæði slökkviliðsins þannig að kröfur reglugerðar um eitt viðurkennt endurmenntunarnámskeið viðurkennt af skólaráði, á hverju sex ára tímabili séu uppfylltar. Slökkviliðsmenn munu sækja námskeið á vegum Brunamálaskólans svo og endurmenntunarnámskeið.

Í útköllum er unnið eftir aðgerðarskipulagi sem skilgreinir í megin dráttum hvert verkefni manna er í ákveðnum stöðum.



Þegar fjölgað verður í liðinu er stefnt að því að gert verði samkomulag við liðsmenn sem tryggja að í fyrsta útkall komi á hverjum tíma 7 slökkviliðsmenn sem mæta á slökkvistöð við fyrstu boðun. Séu verkefni stærri en svo að þessir 7 ráði við útkallið verður strax boðað út aftur. Reiknað er með að a.m.k. 85 % slökkviliðsmanna svari boðinu þannig að alltaf fáiast þeir 16 slökkviliðsmenn og 5 stjórnendur sem gerð er krafa um í stærri aðgerðir á svæðinu. Í stærstu áhættuna þarf 28 slökkviliðsmenn sem eru 7 manns til viðbótar við lágmarkskröfu reglugerðarinnar, ef reiknað er með sama mætingarhlutfalli og áður þarf því að fjölga um 10-12 í liðinu.

Helgarvaktir eru á sumrin með 4-5 slökkviliðsmenn á vakt.

### 3.4 Önnur verkefni

Slökkviliðið sinnir sjúkraflutningum samkvæmt samningi við Heilbrigðisstofnunina á Sauðárkróki. 8 slökkviliðs- og sjúkraflutningamenn sinna þessum verkþætti.

Samningum hefur verið sagt upp og rennur uppsagnartíminn út í janúar 2020.

Slökkviliðið starfrækir þjónustustöð fyrir slökkvitæki.

- Fjórir slökkviliðsmenn eru þjálfaðir til að sinna þjónustu við slökkvitæki.

8 slökkviliðsmenn sinna sjúkraflutningum. 2 eru á vakt hverju sinni, aðrir eru kallaðir inn í sjúkraflutninga ef á þarf að halda.

Slökkvilið sinnir aðstoð við önnur brunavarnasvæði samkvæmt beiðni viðkomandi slökkviliðsstjóra. Slökkviliðið getur einnig óskað eftir aðstoð frá öðrum slökkviliðum samkvæmt samningum.

### 3.5 Viðvaranir, upplýsingagjöf og viðbragð

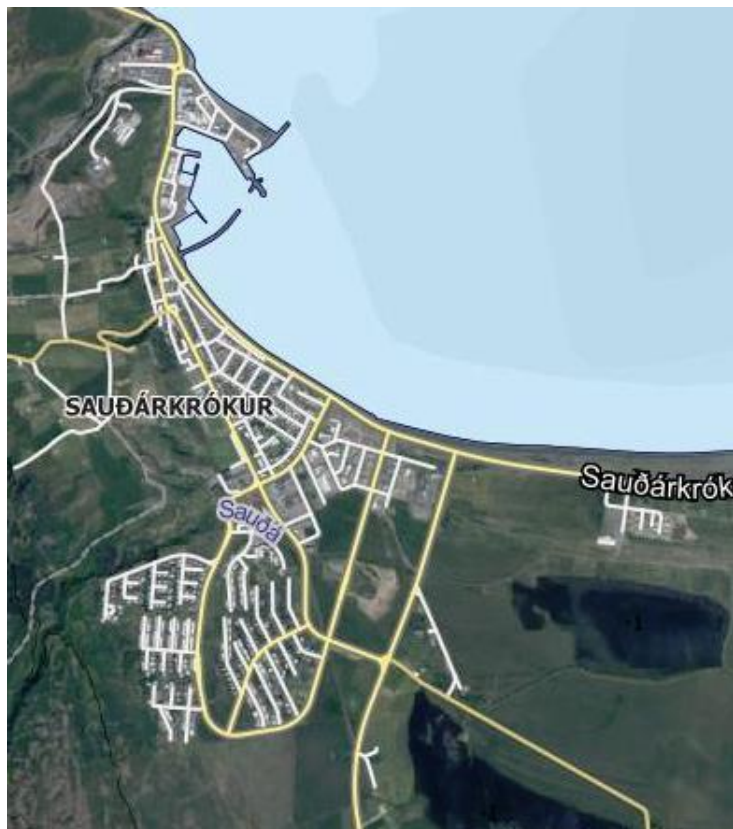
Samskipti við samstarfsaðila eru með Tetra fjarskiptakerfi Neyðarlínunnar. Slökkviliðið hefur 25 Tetrastöðvar (23 á Sauðárkróki, 1 í Varmahlíð og 1 á Hofsósi) sem notaðar eru í útköllum til fjarskipta innan slökkviliðsins og við samstarfsaðila.

Viðvaranir til almennings eru gefnar út í samráði við almannavarnir á svæðinu og sendar til fjölmiðla samkvæmt boðleiðum þeirra. Helstu áhættur sem gætu krafist slíkra tilkynninga eru loftmengun vegna stórbruna í húsum eða stórum ökutækjum.

### 3.6 Útkallstími

Brunavarnir Skagafjarðar skilgreinir viðbragð sitt á eftirfarandi hátt:

Þéttbýlið á Sauðárkróki er á útkallssvæði 2 þ.e. svæði þar sem minnst ein útkallseining fyrir slökkvistarf innanhúss er komin á vettvang og vinna hafin innan 15 mín frá útkalli.

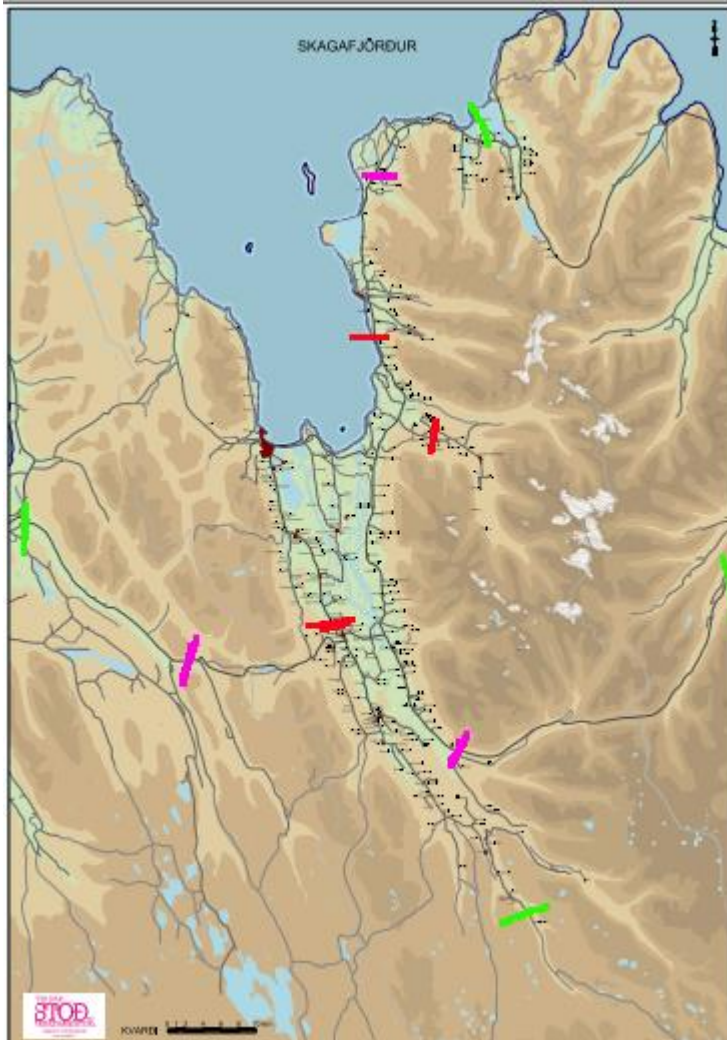


**Mynd 5 Allt þéttbýlið á Sauðárkróki er á útkallssvæði 2.**

Allir staðir utan þéttbýlisins á Sauðárkróki eru á útkallssvæði 4 þ.e. svæði þar sem minnst ein útkallseining fyrir slökkvistarf innanhúss er komin á vettvang eftir meira en 20 mín frá útkalli. Tímalínur fyrir starfssvæði slökkviliðsins eru sýndar á mynd 6 sem akstursfjarlægðir eftir vegum.

Mannvirki sem eru á útkallssvæði 3 og 4 kunna að þurfa auknar brunavarnir, einkabrunavarnir og eldvarnaeftirlit vegna útkallstímans, tekið er tillit til þessa í eftirlitsáætlun eldvarnaeftirlitsins.





Mynd 6 Mörk útkallssvæðis 3 (20 mín) utan þéttbýlisins eru merkt með rauðu, útkallssvæði 4 að viðbættum 15 mín. (35 mín.) með bleiku og síðan næstu 15 mín. (50 mín. frá útkalli) með grænu sem afmarkast af sveitarfélagamörkunum við hringveginn. Utan aðalleiða er útkallstími mun lengri t.d. minnst 2 klst. í Ingólfsskála við góðar aðstæður.



## 4 Húsnæði og tækjabúnaður

### 4.1 Húsnæði

Slökkvistöð fyrir Brunavarnir Skagafjarðar er við Sæmundargötu, Sauðárkróki.

Húsnæðið er steipt hús, byggt í tveimur áföngum árin 1935 og 1992 og er alls 426 m<sup>2</sup>. Í húsnæðinu er einn bílasalur. Tvennar stórar hurðir eru á aðstöðunni.

Búningsaðstaðan er í bílasalnum. Þrifaðstaða fyrir bíla og búnað slökkviliðsins er af skornum skammti. Á slökkvistöðinni er þvottavél en aðstaða til þurrkunar er takmörkuð. Efnalaug Sauðárkróks sér um hreinsun á hlífðarfatnaði eftir brunaútköll.

Aðgangur er að Sundlaug Sauðárkróks til þess að komast í gufubað eftir brunaútköll og æfingar.

Á efri hæð eru skrifstofa slökkviliðsstjóra og eldvarnaeftirlits og starfsmannaaðstaða þ.e. kaffistofa og fundarherbergi.

Þröngt er orðið um starfsemi slökkviliðsins á slökkvistöðinni og þarf að huga að stækkun á gildistíma brunavarnaáætlunarinnar. Búningsaðstöðu slökkviliðsmanna er verulega ábótavant og baðaðstöðu vantar. Nauðsynlegt er að aðskilja aðstöðu fyrir karla og konur. Nauðsynlegt er að huga að aðskilnaði hreins og óhreins svæðis á slökkvistöðinni.

Á slökkvistöðinni er einnig er aðstaða til að þjónusta slökkvitæki, duftvél og verkfæri.

Árið 2019 verður sett viðvörunarkerfi í slökkvistöðina.

Aðstaða slökkviliðs á Hofsósi, Skólagata.

Tækjageymsla BS á Hofsósi er í eigu Eignasjóðs Skagafjarðar ásamt Björgunarsveitinni Gretti. Byggt var við eldri byggingu árið 1987, 207 m<sup>2</sup> og þar er dælubíllinn geymdur. Byggt var við húsið fyrir fáeinum árum.

Aðstaða slökkviliðs í Varmahlíð, við Sauðárkróksbraut.

Tækjageymsla BS í Varmahlíð er í eigu Eignasjóðs Skagafjarðar ásamt Flugbjörgunarsveitinni í Varmahlíð. Húsnæðið var byggt árið 1978 og er um 200 m<sup>2</sup> timburhús og þar er dælubíllinn geymdur.

Í Fljótum er auka fjöldi slökkvitækja á Sólgorðum, Skeiðfossvirkjun og í versluninni Ketilás.

Á Hólum er laus dæla ásamt slöngum og stútum sem hægt er að nota til þess að dæla úr sundlauginni á staðnum. Dælan er staðsett í Hólaskóla.

### 4.2 Búnaður

Lágmarksbúnaður slökkviliðsins miðast við leiðbeiningar Mannvirkjastofnunar um lágmarksbúnað, afskriftir og úreldingu búnaðar.

Búnaðarlisti þar sem gerð er grein fyrir búnaði og ástandi hans er sendur Mannvirkjastofnun árlega.



Hlíðarfatnaði og reykköfunartækjum er viðhaldið jafnt og þétt og hann endurnýjaður þegar þess þarf þannig að sá búnaður uppfylli kröfur reglugerða.

Slökkviliðið á 25 Tetrastöðvar og uppfyllir sá búnaður lágmarksbúnað samkvæmt leiðbeiningum Mannvirkjastofnunar.

Búnaði til vatnsöflunar, lausum dælum, slöngum, stútum og greinistykkjum, er viðhaldið jafnt og þétt og hann endurnýjaður þegar þess þarf þannig að búnaðurinn sé nægjanlegur til að fást við áhættunnar á starfssvæði slökkviliðsins og hann sé í góðu ástandi.

Búnaði til björgunar á fastklemmdu fólki er viðhaldið jafnt og þétt og hann endurnýjaður þegar þess þarf þannig að búnaðurinn sé nægjanlegur til að fást við áhættunnar á starfssvæði slökkviliðsins og hann sé í góðu ástandi.

9 stigar, 3-10 m langir, eru til hjá slökkviliðinu, auk 23 m körfubíls. Huga þarf að endurnýjun körfubíls eftir 2023.

#### **4.3 Æfingasvæði**

Ekki er um sérstakt æfingasvæði að ræða heldur notast við það sem hentar best á hverjum tíma.

Árlega er samið við slökkvilið sem hefur æfingasvæði með starfsleyfi fyrir heita reykköfun um að fá afnot af svæðinu tvo daga á ári.



## 5 Slökkvivatn

Á Sauðárkróki eru 58 brunahanar víðsvegar um bæinn með 4 bar þrýsting. Ofan við bæinn eru tveir birgðatankar 1000 m<sup>3</sup> hvor.

Vinna er hafin á starfssvæðinu hjá Skagafjarðarveitum við að stytta bil á milli brunahana og auka afköst þeirra í samráði við slökkviliðsstjóra.

Á Hofsósi eru 5 brunahanar með vatnsþrýsting um 8 bar og er 200 m<sup>3</sup> vatnstankur fyrir ofan þorpið.

Í Varmahlíð eru 7 brunahanar og vatnsþrýstingur um 4 bar.

Á Hólum í Hjaltadal eru 3 brunahanar.

Í Steinstaðarhverfi í Lýtingsstaðarhreppi eru 3 brunahanar með 7 bar þrýsting og er 200 m<sup>3</sup> vatnstankur fyrir ofan hverfið.

Í Hofsstaðarseli er 1 brunahani.

Ekki er allsstaðar nægjanlegt vatn og vatnsþrýstingur í sveitarfélaginu. Helstu atriði sem þarf að huga að og verið er að gera úrbætur á eru:

- Það þarf að endurnýja lagnir niður að sumarhúshverfinu við Víðilund í Varmahlíð þannig að brunahanarnir skili því sem þeir eiga að geta skilað, þá þyrfti hugsanlega að fara alla leið að Löngumýri með nýja lögn.
- Taka þarf aðra fæðingu niður að hafnarsvæðinu á Sauðárkróki til að tryggja slökkvivatn og koma í veg fyrir of mikið þrýstifall á vatnsveitunni í gamlabænum.
- Settur verðu nýr brunahani í Melatúnið.
- Settur verður nýr brunahani í nágrenni við vegagerðina á Sauðárkróki.
- Skagafjarðarveitur tóku yfir vatnsveituna á Steinstöðum og í Laugarhvammi 2018 og voru þá gerðar úrbætur á kerfinu þar. Settur var DN80 brunahani syðst í Lækjarbakkann lögð var 90mm lögn að sumarhúshverfinu við Laugarhvamm og settur upp DN80 brunahani í því hverfi.

Viðhald brunahana er á vegum sveitarfélagsins og áhaldahús sveitarfélagsins sér um afkastagetu þess. Slökkvistjóri sér um mælingar á afköstum brunahana.

Vatnsból í dreifbýli er misjafnt eftir stöðum, allt frá því að ekkert vatn er í námunda við bæi og til þess að gnægð vatns er við bæjardyrnar. Til er kort í öllum bílum slökkviliðsins sem sýnir vatnstökusvæði á hverjum stað. Vatnsöflun er tryggð með 11.000 l tankbíl þannig að allsstaðar í dreifbýli fái nægt vatn til slökkvistarfa, slökkviliðið hefur einnig 10.000 l vatnsþró svo bíllinn sé ekki bundinn við dælingu.

Auk þess hafa Brunavarnir Skagafjarðar fengið mjólkurbíla hjá Mjólkursamlagi KS til aðstoðar við stærri aðgerðir. Jafnframt er ÓK gámaþjónusta með tvo tanka 10.000 l og 11.000 l sem hægt er að fá til aðstoðar. Þessi aðstoð er ekki samningsbundin.



## 6 Sérstakar bruna- eða mengunarhættur

Í 12. gr., e. lið, laganna segir að hlutverk eldvarnaeftirlits sveitarfélaga sé m.a. að:

*“halda skrá yfir öll mannvirki og aðra staði þar sem eldsvoði getur valdið sérstakri hættu á manntjóni eða umtalsverðu tjóni á umhverfi eða öðrum verðmætum.”*

Í töflu 3 “Listi yfir þau mannvirki og þá starfssemi sem er mikilvæg í sveitarfélaginu og þar sem margir starfa, koma saman, fara um eða dveljast eða þar sem hætta er á stórfelldu eignatjóni í eldsvoða” er skrá yfir þau mannvirki og staði sem undir þennan lið falla innan starfssvæðisins. Gerð hefur verið viðbragðsáætlun fyrir stærstu áhættunna. Tíðni eldvarnaskoðunar þessara áhætta kemur fram í eftirlitsáætlun slökkviliðsins.

Staðsetning vatnsverndarsvæða er sýnd í aðalskipulagi Skagafjarðar sjá mynd 7. Helstu vatnsverndarsvæði eru nálægt Sauðárkróki, Hofsósi, Varmahlíð og Hólum en einnig eru vatnsveitur í nokkrum sveitum eða sveitahlutum. Gert er ráð fyrir vatnsverndarsvæðum yfir 200 m hæð yfir sjó í vestur og austurfjöllum Skagafjarðar, Tindastóli, Staðar og Efribygggðarfjöllum og á Tröllaskaga.

Jafnframt eru vatnsverndarsvæði Miðhálandisins á starfssvæði slökkviliðsins:

- við Svartá, Svartárpollar og Runukvís
- við Jökulsá vestari, 5 svæði.
- Ásbjargarvötn
- Fossá í Hofsafrétt
- Hraunþúfudrög

Á starfssvæði slökkviliðsins eru nokkrar smávirkjanir auk Gönguskarðsárvirkjunar, sem afkastar 1,75 MW við hámarksafköst og Skeiðfossvirkjunar sem afkastar u.þ.b. 4,8 MW.

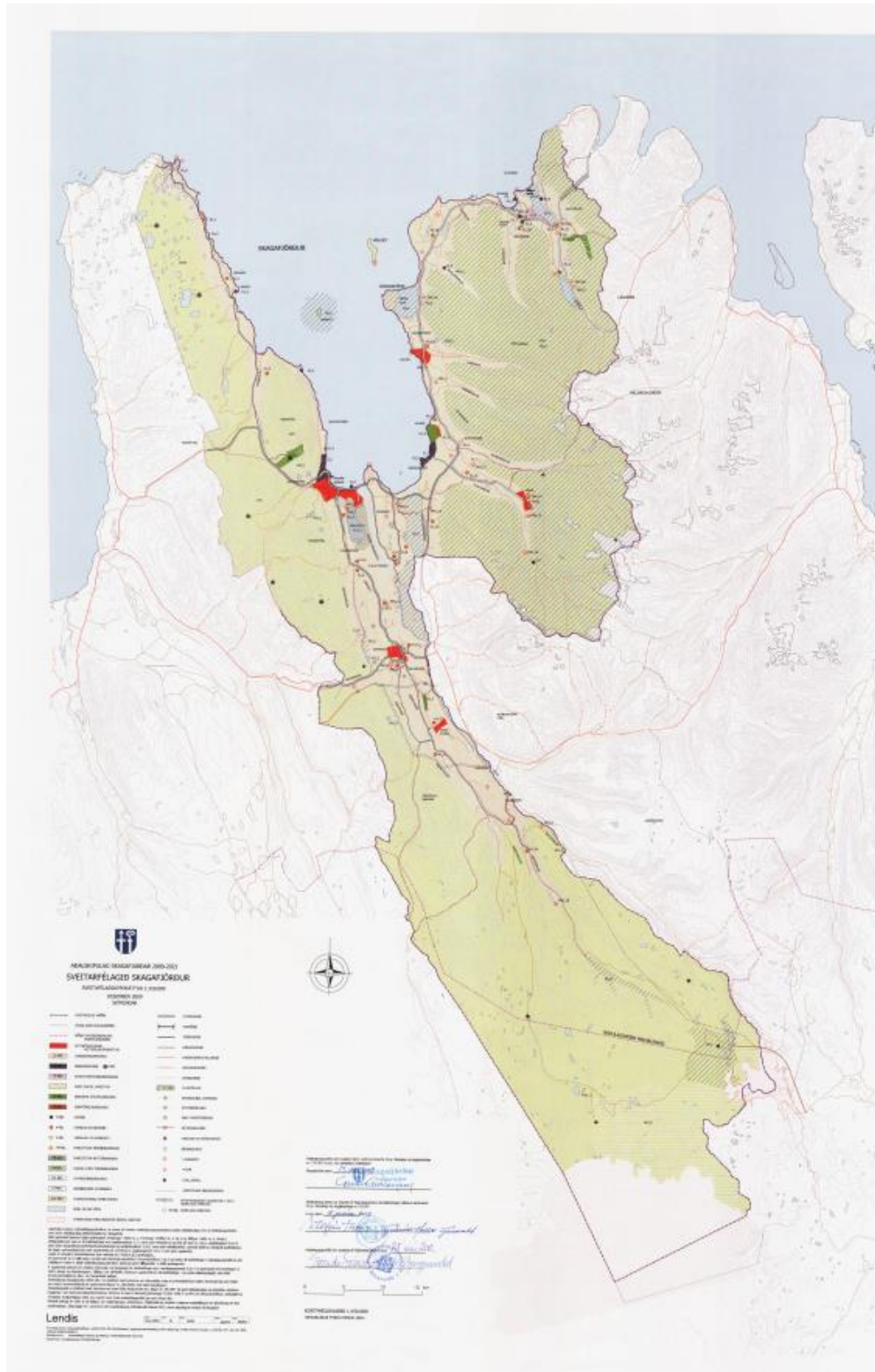
Ekki er afmarkað svæði þar sem óheimilt er að brenna sinu.

Ekki er tilgreint brennustæði eða önnur takmörkun á meðferð opins elds.

Ekki er starfrækt sérstök viðbragðseining í sveitarfélaginu á vegum annarra en slökkviliðs.

Slökkviliðið hefur 11.000 l tankbíl og 10.000 l vatnsþró.

Dælugeta slökkviliðs er alls 16.700 l/mín. 24 almennir slökkviliðsmenn og 6 varðstjórar (þar af er 1 varaslökkviliðsstjóri) eru í slökkviliðinu auk slökkviliðsstjóra.



Mynd 7 Aðalskipulag Skagafjarðar. Heimild :  
<http://skipulagsaaetlanir.skipulagsstofnun.is/skipulagvefur/DisplayDoc.aspx?itemid=04634744161093032877>





## 7 Samkomulag og samningar

Slökkviliðið getur einnig óskað aðstoðar frá öðrum brunavarnarsvæðum til eru skriflegir samstarfs-samningar þar um. Samningar eru geymdir á skrifstofu sveitarfélagsins nema annað sé tekið fram. Skoða þarf hvort hægt er að ganga til samninga við Fjallabyggð um viðbragð þar sem mun styttra er að bregðast við frá Fjallabyggð (Tröllaskagi, Fljót og Ketilás) og um viðbragð Brunavarna Skagafjarðar vegna Strákaganga ef vindátt stendur til austurs.

Samningsbundnir samstarfsaðilar:

- Akrahreppur, um að Sveitarfélagið Skagafjörður sinni brunavörnum í hreppnum.
- Slökkvilið Fjallabyggð.
- Vegagerðin, vegna upphreinsunar á vegum.
- Heilbrigðisstofnun Norðurlands vegna sjúkraflutninga, gildistími til 1. janúar 2020.

Samstarfsaðilar í stofnunum sveitarfélagsins:

- Byggingarfulltrúi.
- Skagafjarðarveitur vegna brunahana og vatnsbóla.
- Ráðhús Skagafjarðar vegna fjármála.
- Eignarsjóður Skagafjarðar vegna húsnæðis.

Verið er að vinna að samningi við Brunavarnir Austur-Húnavatnssýslu.

Samstarfsaðilar eru eftirfarandi:

- Almannavarnir Skagafjarðar vegna hlutverks slökkviliða í almannavarnakerfinu.
- Mannvirkjastofnun vegna brunamála, eldvarnaeftirlits og brunamálaskólans.
- Heilbrigðiseftirlit Norðurlands vegna mengunaróhappa.
- Heilbrigðisstofnun Norðurlands (HSN) vegna slysa.
- Rauði krossinn vegna reksturs sjúkrabifreiða.
- Sjúkraflutningaskólinn vegna menntunar sjúkraflutningamanna.
- Lögreglan.
- Björgunarsveitin Skagfirðingasveit
- Björgunarsveitin Grettir
- FBS Varmahlíð
- Slökkvilið, vegna útkalla í önnur brunavarnarsvæði.
- Neyðarlínan 112, vegna neyðarsvörunar og boðunar.



## 8 Framkvæmdaáætlun

### 8.1 Breytingar og/eða endurskoðun á starfsemi slökkviliðsins sem fyrirhugað er að gera á gildistíma brunavarnaáætlunar

#### Húsnæði

Slökkvistöðin er of lítil fyrir starfsemi slökkviliðsins. Bæta þarf hreinlætis og þvottaaðstöðu. Bæta þarf búnings og baðaðstöðu slökkviliðsmanna. Aðskilja þarf aðstöðu fyrir karla og konur. Gera þarf ráð fyrir hreinu og óhreinu svæði á slökkvistöðinni.

#### Menntun og þjálfun

Fjölga þarf slökkviliðsmönnum um 10<sup>1</sup>.

Fjölga þarf slökkviliðsmönnum með menntun til að bregðast við mengunarslysum um 5.

Fjölga þarf reykköfufurum um 1.

#### Búnaður

Yfirfara þarf og endurnýja búnað fyrir fyrsta viðbragð við mengunarslysi til að uppfylla lágmarksbúnað samkvæmt leiðbeiningum Mannvirkjastofnunar.

Kaupa þarf 2 eiturefnagalla (Type 1 ÍST EN 943).

Endurnýja þarf bakvaktabíl slökkviliðsins.

#### Eldvarnaeftirlit og kröfur til eigenda mannvirkja

Upplýsa þarf eigendur mannvirkja um getu slökkviliðsins og þær kröfur sem hún geri til úrbóta af þeirra hálfu. Gera þarf kröfur um ráðstafanir í FISK Seafood og skólanum til að hönnun bygginganna sé þannig að slökkviliðið ráði við þær.

Gera þarf kröfu um eigið eftirlit.

#### Samningar

Skoða samninga við Fjallabyggð vegna viðbragðs þar sem mun styttra er að bregðast við frá Fjallabyggð (Tröllaskagi, Fljót og Ketilás) og um viðbragð Brunavarna Skagafjarðar vegna Strákaganga ef vindátt stendur til austurs.

### 8.2 Fyrirkomulag á viðhaldi, afskriftum og úreldingu búnaðar og húsnæðis.

#### Viðhald húsnæðis

Viðhald á slökkvistöðinni á Sauðárkróki.

#### Viðhald menntunar og þjálfunar

Endurmenntun slökkviliðsmanna á 6 ára fresti.

Þjálfun, almennt slökkvistarf 20 klst. fyrir hvern slökkviliðsmann á ári.

Þjálfun, reykköfun 25 klst. fyrir hvern reykkafera á ári.

<sup>1</sup> Fjölga þarf um 12 ef samningur um sjúkraflutninga verður endurnýjaður.





Reykkafarar fara árlega í læknisskoðun og þrekpróf.

### Viðhald og endurnýjun búnaðar

Gert er ráð fyrir að eignir slökkviliðsins séu afskrifaðar með 35% á ári sbr. Leiðbeiningar Mannvirkjastofnunar um lágmarksbúnað, afskriftir og úreldingu búnaðar slökkviliða. Þannig séu slökkvibílar og lausar dætur fullafskrifaðar á 20 árum en annar búnaður fullafskrifaður á 10 árum. Slökkvibíll hefur verið endurnýjaður á árinu 2019.

Allan hlífðarfatnað þarf að endurnýja a.m.k. á 10 ára fresti. Þ.e. að meðaltali þarf að endurnýja 3 hlífðargalla á ári.

Allan reykköfunarbúnað þarf að skoða á viðurkenndri þjónustustöð á 2 ára fresti. Reykköfunartæki þarf að endurnýja á u.þ.b. 10 ára fresti. Þ.e. að meðaltali þarf að endurnýja 2 tæki á 2 ára fresti.

Loftkúta þarf að þrýstiprófa hjá viðurkenndum aðila á 5 ára fresti. Loftkúta þarf að endurnýja á u.þ.b. 10 ára fresti. Þ.e. að meðaltali þarf að endurnýja 2 kúta á 2 ára fresti.

Vatnsöflunarbúnað þarf að endurnýja á 10 ára fresti, gert er ráð fyrir endurnýjun á einhverjum slöngum, stútum, greinistykkjum eða safnstykkjum árlega.

Klippubúnað þarf að endurnýja á u.þ.b. 10 ára fresti.

### 8.3 Framkvæmdáætlun

#### Á árinu 2019

- Mennta 5 slökkviliðsmenn í námskeiði 4 hjá Brunamálaskólanum.
- Búnaður slökkviliðsins yfirfarinn og bætt við þannig að lágmarksbúnaður sé til sbr. leiðbeiningar Mannvirkjastofnunar.
- Endurnýjun slökkvibíls.
- Slökkviliðsmenn fari í þrekpróf og læknisskoðun.
- Upplýsa þarf eigendur mannvirkja um getu slökkviliðsins og þær kröfur sem hún gerir til úrbóta af þeirra hálfu.

#### Á árinu 2020:

- Skoða samninga við Fjallabyggð vegna viðbragðs þar sem mun styttra er að bregðast við frá Fjallabyggð (Tröllaskagi, Fljót og Ketilás) og um viðbragð Brunavarna Skagafjarðar vegna Strákaganga ef vindátt stendur til austurs.
- Endurnýja 2 efnagalla.
- Slökkviliðsmenn fari í læknisskoðun og þrekpróf.
- Upplýsa þarf eigendur mannvirkja um getu slökkviliðsins og þær kröfur sem hún gerir til úrbóta af þeirra hálfu.
- Þjálfar og mennta a.m.k. 2 slökkviliðsmenn sem þjálfunarstjóra.
- Upphaf verkefnis varðandi úrbætur á húsnæði.

#### Á árinu 2021

- Slökkviliðsmenn fari í læknisskoðun og þrekpróf.
- Upplýsa þarf eigendur mannvirkja um getu slökkviliðsins og þær kröfur sem hún gerir til úrbóta af þeirra hálfu.
- Þjálfar og mennta a.m.k. 5 slökkviliðsmenn varðandi mengunarslys.
- Fjölga um 10 í slökkviliðinu.



#### Á árinu 2022

- Slökkviliðsmenn fari í læknisskoðun og þrekpróf.
- Upplýsa þarf eigendur mannvirkja um getu slökkviliðsins og þær kröfur sem hún gerir til úrbóta af þeirra hálfu.
- Mennta 10 slökkviliðsmenn í grunnnámi Brunamálaskólans (námskeið 1 og 2).
- Mennta einn slökkviliðsmann í atvinnumannanámi Brunamálaskólans.

#### Á árinu 2023

- Slökkviliðsmenn fari í læknisskoðun og þrekpróf.
- Upplýsa þarf eigendur mannvirkja um getu slökkviliðsins og þær kröfur sem hún gerir til úrbóta af þeirra hálfu.
- Mennta einn slökkviliðsmann í atvinnumannanámi Brunamálaskólans.

### 8.4 Áætlun um viðhald og endurnýjun

#### Á árinu 2019

- Endurnýja 3 hlífðargalla.
- Skoðun 8 reykköfunartækja.
- Yfirfara mengunarvarnabúnað.

#### Á árinu 2020:

- Endurnýja bakvaktabíl.
- Endurnýja 4 hlífðargalla.
- Endurnýja 4 hjálma.
- Endurnýja 4 hettur, stígvél og hanska.
- Skoðun 9 reykköfunartækja.
- Endurnýja 2 stk. 3" slöngur.
- Endurnýja 4 stk. 1½" slöngur.
- Endurnýja mengunarvarnabúnað.

#### Á árinu 2021

- Endurnýja 4 hlífðargalla.
- Endurnýja 4 hjálma.
- Endurnýja 4 hettur, stígvél og hanska.
- Skoðun 8 reykköfunartækja.
- Endurnýja 2 stk. stóra stúta.
- Endurnýja greinistykki.
- Endurnýja lausa dælu.

#### Á árinu 2022

- Endurnýja 4 hlífðargalla.
- Endurnýja 4 hjálma.
- Endurnýja 4 hettur, stígvél og hanska.
- Skoðun 9 reykköfunartækja
- Endurnýja 2 stk. stóra stúta.
- Endurnýja 2 stk. 3" slöngur
- Endurnýja 4 stk. 1½" slöngur



### Á árinu 2023

- Endurnýja 3 hlífðargalla.
- Endurnýja 3 hjálma.
- Endurnýja 3 hettur, stígvél og hanska.
- Skoðun 8 reykköfunartækja
- Endurnýja 4 reykköfunartæki og 4 loftkúta
- Endurnýja 2 stk. litla stúta.
- Endurnýjun á einni lausri dælu.

### 8.5 Menntunaráætlun

#### Á árinu 2019

- 5 menn á „Námskeið 4“ í Brunamálaskólanum.

#### Á árinu 2020:

- 2 menn á „Þjálfunarstjóri“.

#### Á árinu 2021

- 5 menn á „Námskeið 4“.

#### Á árinu 2022

- 2 menn á „Stjórnandi hlutastarf“.
- 10 menn í grunnnám Brunamálaskólans.
- Mennta einn slökkviliðsmann í atvinnumannanámi Brunamálaskólans.

#### Á árinu 2023

- 6 menn á „Endurmenntun Brunamálaskólans á 6 ára fresti“.
- Mennta einn slökkviliðsmann í atvinnumannanámi Brunamálaskólans.

### 8.6 Æfingaáætlun

Slökkviliðsstjóri gerir árlega æfingaáætlun sem kynnt er slökkviliðsmönnum.

### 8.7 Eftirlitsáætlun

Slökkviliðsstjóri gerir árlega eftirlitsáætlun sem birt er á heimasíðu Skagafjarðar.

