

AÐALSKIPULAG SKAGAFJARÐAR

2025-2040 | ENDURSKOÐUN

Flokkun landbúnaðarlands
VINNSLUTILLAGA

Mars 2025



AÐALSKIPULAG SKAGAFJARÐAR 2025-2040

Endurskoðun, vinnslutillaga

Unnið fyrir:

Skagafjörður
Skagfirðingabraut 21, 550 Sauðárkrókur

Unnið af:

VSÓ RÁÐGJÖF

Borgartúni 20, 105 Reykjavík
www.vso.is



Efnisyfirlit

1	Inngangur	3
2	Landbúnaður	4
3	Landbúnaðarland	5
3.1	Flokkun landbúnaðarlands	5
4	Aðalskipulag	11



1 Inngangur

Við endurskoðun aðalskipulags ber sveitarfélögum að koma með tillögu að flokkun landbúnaðarlands í sveitarfélaginu. Í 5. gr. jarðalaga 81/2004 lið b kemur fram að við gerð aðalskipulags í dreifbýli skal land flokkað með tilliti til ræktunarmöguleika.

Gefnar hafa verið út leiðbeiningar af Stjórnarráði Íslands og Atvinnu – og nýsköpunarráðuneytinu árið 2021 „Leiðbeiningar um flokkun landbúnaðarlands með tilliti til hæfni til ræktunar“.

Markmið jarðalaga¹ er meðal annars að stuðla að fjölbreyttum og samkeppnishæfum landbúnaði og eitt af markmiðum Landsskipulagsstefnu 2024-2038 er að skipulagsákvæðanir um ráðstöfun lands til landbúnaðar og annarrar nýtingar byggist á flokkun landbúnaðarlands.

Flokkun landbúnaðarlands verður unnin eftir leiðbeiningum² ráðuneytisins. Þar er aðferðafræði flokkunar lýst og þeim gögnum sem styðjast á við.

Við vinnu vinnslutillögu skal hafa samráð við landeigendur, staðkunnuga og hagsmunaaðila á svæðinu.

Flokka skal landbúnaðarland sbr. „Leiðbeiningar um flokkun landbúnaðarlands með tilliti til hæfni til ræktunar“ sem gefið var út af Stjórnarráði Íslands og Atvinnu- og nýsköpunarráðuneytinu árið 2021.

Aðalskipulag, skipulagsáætlun fyrir tiltekið sveitarfélag þar sem fram kemur stefna sveitarstjórnar um landnotkun, byggðarþróun, byggðamynstur, samgöngu- og þjónustukerfi og umhverfismál í sveitarfélaginu.

Flokkun landbúnaðarlands

Áður en tillaga að aðalskipulagi er er tekin til afgreiðslu í sveitarstjórn skal tillagan, forsendur hennar og umhverfismat, kynnt íbúum sveitarfélagsins og öðrum hagsmunaaðilum á vinnslustigi. Þar sem það á við eru tilgreindir þeir kostir sem verða til skoðunar við að mæta markmiðum, t.d. hvar skuli byggja til að mæta íbúðarþörf, hvernig skuli haga umferðarskipulagi til að mæta framtíðarumferð og hvers konar atvinnustarfsemi fellur best að markmiðum Skagafjarðar.

Á kynningartíma vinnslutillögunnar er óskað eftir ábendingum, sjónarmiðum og athugasemdum frá íbúum og öðrum hagsmunaaðilum sem að gagni gætu komið. Hvetjum við alla sem hyggja á framkvæmdir eða breytingar að koma með ábendingar svo hægt sé að meta hvort þær falli að nýju aðalskipulagi. Jafnframt er leitað til lögboðinna umsagnaraðila á þessu stigi og óskað samráðs við Skipulagsstofnun um umfang og áherslur við mat á umhverfisáhrifum skipulagsins.

¹ Með breytingu á jarðalögum, sem samþykktar voru í júlí 2020, varð ráðherra heimilt að gefa út leiðbeiningar um hvernig skuli flokka landbúnaðarland í aðalskipulagi, í samvinnu við yfirvöld skipulagsmála (55. gr. jarðalaga nr. 81/2004). *Leiðbeiningar um flokkun landbúnaðarlands með tilliti til hæfni til ræktunar*. Samstarfsverkefni atvinnuvega- og nýsköpunarráðuneytis, Skipulagsstofnunar og Landbúnaðarháskóla Íslands, Stjórnarráð Íslands, Atvinnuvega- og nýsköpunarráðuneytið, mars 2021.

² „Leiðbeiningar um flokkun landbúnaðarlands með tilliti til hæfni til ræktunar“ Samstarfsverkefni atvinnuvega- og nýsköpunarráðuneytis, Skipulagsstofnunar og Landbúnaðarháskóla Íslands, Stjórnarráð Íslands, Atvinnuvega- og nýsköpunarráðuneytið, mars 2021.



2 Landbúnaður

Landbúnaður er ein af grunnstoðum atvinnulífs og búsetu í dreifbýli í Skagafirði. Í stefnumörkun um landbúnað eru tækifæri til að efla tengsl matvælaframleiðslu, ferðaþjónustu og menningararfs sem byggir á sambýli við náttúruna.

Í Skagafirði er stundaður fjölbreyttur búskapur, þar sem verið er að nýta land til ræktunar nytjajurta fyrir búpening, beitoland og skógrækt. Einnig er ylrækt þónokkur þar sem sveitarfélagið er gjöfult af jarðhita.

Leggja skal áherslu á að standa vörð um gott ræktarland og sjálfbæra nýtingu auðlinda sveitarfélagsins.

Landbúnaðarsvæði er samheiti yfir mjög fjölbreytta landnotkun og nær m.a. til túna, beitolands, ræktaðs lands, ræktanlegs lands, akuryrkju, ylræktar, þauleldis og skógræktar, auk mannvirkja sem tengjast viðkomandi búrekstri og búsetu. Hver þáttur styrkir annan í þessu sambandi og allt hvílir á gæðum náttúrunnar.

Landbúnaðarland hefur verið flokkað í samræmi við útgefnað leiðbeiningar.³ Á grundvelli þeirra er horft til lands sem hentar til akuryrkju, það er átt við að hægt sé að plægja og endurrækta land reglulega. Á mörgum svæðum hafa tún verið ræktuð upp með góðum árangri en með flokkun lands eftir útgefnum leiðbeiningum er mikið af túnnum og ræktalandi sem ekki nær fyrsta flokki en er engu að síður mjög gott landbúnaðarland.

Í Skagafirði er töluverð skógrækt, bæði náttúrulegir birkiskógar frá landnámsöld og nýskógrækt á lögbýlum. Skjólbelti eru víða sem hafa það hlutverk að verja landbúnaðarland fyrir ágangi veðurs. Dýr í beitarhaga nýta sér einnig skjólbelti til hvíldar svo og ferðafólk til útivistar. Stór skógræktarsvæði eru í Skagafirði, bæði nytjaskógrækt og almenningsskógar til útivistar.

Við gerð aðalskipulags Sveitarfélagsins Skagafjarðar 2020-2035 var gróf flokkun unnin á landbúnaðarlandi í sveitarfélaginu. Eftir sameiningu Akrahrepps og Sveitarfélagsins Skagafjarðar hefur heildstæð flokkun farið fram eftir leiðbeiningum atvinnuvega- og nýsköpunarráðuneytis, Skipulagsstofnunar og Landbúnaðarháskóla Íslands frá því í mars 2021.

Markmið um landbúnaðar í Skagafirði

- Sveitarfélagið leggur áherslu á að styrkja grunnstoðir landbúnaðarins og skapa skilyrði fyrir vaxtarsprotu, vöruþróun og nýsköpun í landbúnaði og tengdri starfsemi.
- Forgangsraða nýtingu góðs ræktarlands til ræktunar og ýta undir viðhald þeirra gæða en beina annarri notkun annað. Að standa vörð um gott ræktarland og landbúnaðarland með því að móta skilmála ef breyta á landbúnaðarlandi og heimildir um uppbyggingu á landbúnaðarlandi sem tekur mið af flokkun landbúnaðarlands.
- Fjölga íbúum og auka fjölbreytni starfa í dreifbýli.
- Stuðla að sambúð landbúnaðar, ferðaþjónustu, frístundabyggðar og annarrar landnotkunar. Settir verða skilmálar og leiðbeiningar um hvernig þeirri sambúð verði best háttað.
- Leggja skal mat á gæði landbúnaðarlands og styðja við góða ákvarðanatöku bænda um nýtingu og viðhald jarða sinna.

³ „Leiðbeiningar um flokkun landbúnaðarlands með tilliti til hæfni til ræktunar“ Samstarfsverkefni atvinnuvega- og nýsköpunarráðuneytis, Skipulagsstofnunar og Landbúnaðarháskóla Íslands, Stjórnarráð Íslands, Atvinnuvega- og nýsköpunarráðuneytið, mars 2021.

3 Landbúnaðarland

Svæði fyrir landbúnað (L) og mannvirki sem tengjast búrekstrinum, með áherslu á búfænað, matvæla- og fóðurframleiðslu.



3.1 Flokkun landbúnaðarlands

Sveitarfélagið leggur til flokkun landbúnaðarlands í fjóra flokka ræktunarlands. Í töflu 1 eru skilmálar flokkunarinnar settir fram. Landbúnaðarland í þessari flokkun telst eingöngu landsvæði neðan 300 m hæðar og verið er að horfa á land sem hentar til ræktunar á nytjajurtum. Landsvæði ofan 300 m hæðar getur verið vel nýtilegt sem beitiland eða til skógrækar.

Flokkur	Skilgreining	Jarðvegur	Landhalli	Landhæð
Flokkur I	MJÖG GOTT RÆKTUNARLAND	Góður móajarðvegur og steinefnaríkar mýrar. Steinefnahluti jarðvegsins að jafnaði fínkornóttur (sendin mylsna) og ekki með grófri möl. Jarðvegsþykkt (dýpt niður á klöpp) a.m.k. 75 cm. Land vel þurrk eða auðvelt að þurrka það.	< 4 %	Undir 100 m
Flokkur II	GOTT RÆKTUNARLAND	Mýrar með miklu af lífrænum efnum, lakari móar og góðir sandar og melar. Steinefnahluti jarðvegsins að jafnaði fínkornóttur og ekki með mjög grófri möl. Jarðvegsþykkt a.m.k. 50 cm. Land vel þurrk eða auðvelt að þurrka það.	< 8 %	Undir 200 m
Flokkur III	SÆMILEGT RÆKTUNARLAND	Lakari mýrar, móar, melar og sandar. Steinefnahluti jarðvegsins ekki grófari en svo að hægt sé að vinna hann án vandræða. Jarðvegsþykkt a.m.k. 25 cm.	< 12 %	Undir 300 m



Þurrkunarskilyrði sæmileg.

Flokkur IV

**ANNAÐ LAND/LÉLEGT
RÆKTUNARLAND**

Í þennan flokk fellur land neðan 300 m sem > 12%
ekki uppfyllir skilyrði hinna flokkanna þriggja.
Þetta land hentar ekki til akuryrkju en getur
hentað vel til beitar, skógræktar eða fyrir tún.

Tafla 1: Flokkun landbúnaðarlands.

Flokkun landbúnaðarlands var unnin með aðstoð landupplýsinga, loftmynda, hæðarkorts, annarrar landnotkunar, hallakorts vistgerðakortlagningu NÍ og flokkun ræktaðra túna hjá HMS.

Greining og flokkun lands – Aðferðafræði

1. skref	Svæði afmarkað	<ul style="list-style-type: none">● Mörk sveitarfélags● Svæði undir 300 m h.y.s.● Sé ræktað land ofan við 300 m. er það svæði metið sérstaklega	Nýr fláki
2. skref	Svæði sem hefur verið ráðstafað til annarra nota	<ul style="list-style-type: none">● Samgöngumannvirki, veghelgunarsvæði● Þéttbýli● Önnur afmörkun skv. ASK● Önnur áform landeigenda● Ekki ræktanlegt land (ár, vötn)● Helgunarsvæði vega	Nýr fláki
3. skref	Svæði sem hentar ekki	<ul style="list-style-type: none">● Jarðvegsþykkt nær ekki 25 cm● Ekki hægt að framræsa● Landhalli > 12%● Mishæðir, dældir og hólar● Grýtt land (grófleiki)	Nýr fláki flokkur IV Nýr fláki
4. skref	Land flokkað	<ul style="list-style-type: none">● Land er flokkað eftir túnakortum Þjóðskrár	



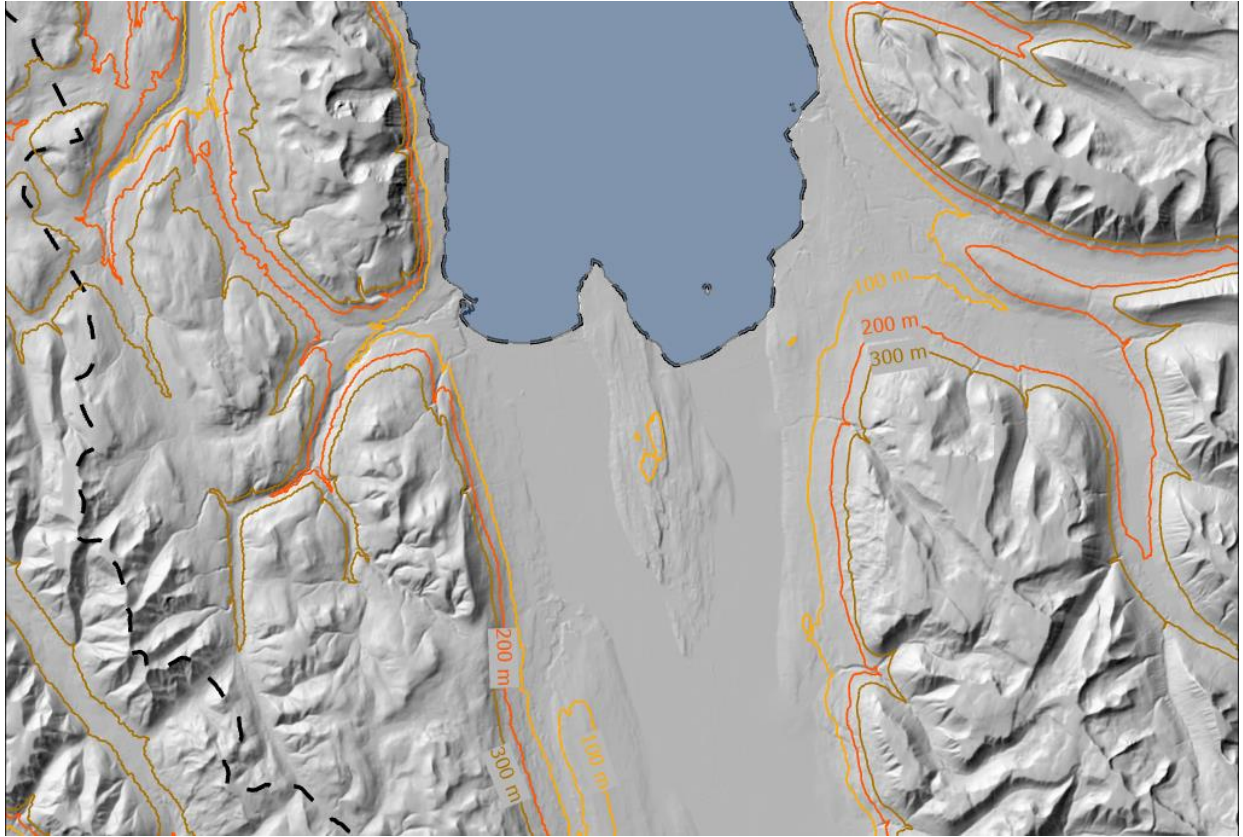
		<ul style="list-style-type: none">● Loftmyndum	
		<ul style="list-style-type: none">● Hallalíkan	
		<ul style="list-style-type: none">● Vistgerðakort	
			Nýr fláki
5. skref	Vettvangsskoðun	<ul style="list-style-type: none">● Sérfræðingar með þekkingu á jarðvegi, jarðvinnslu og ræktun meta flokkun lands á staðnum● Samráð við heimamenn og staðkunnuga	Ekki framkvæmt á þessu stígi

Gögn sem nota skal við flokkun

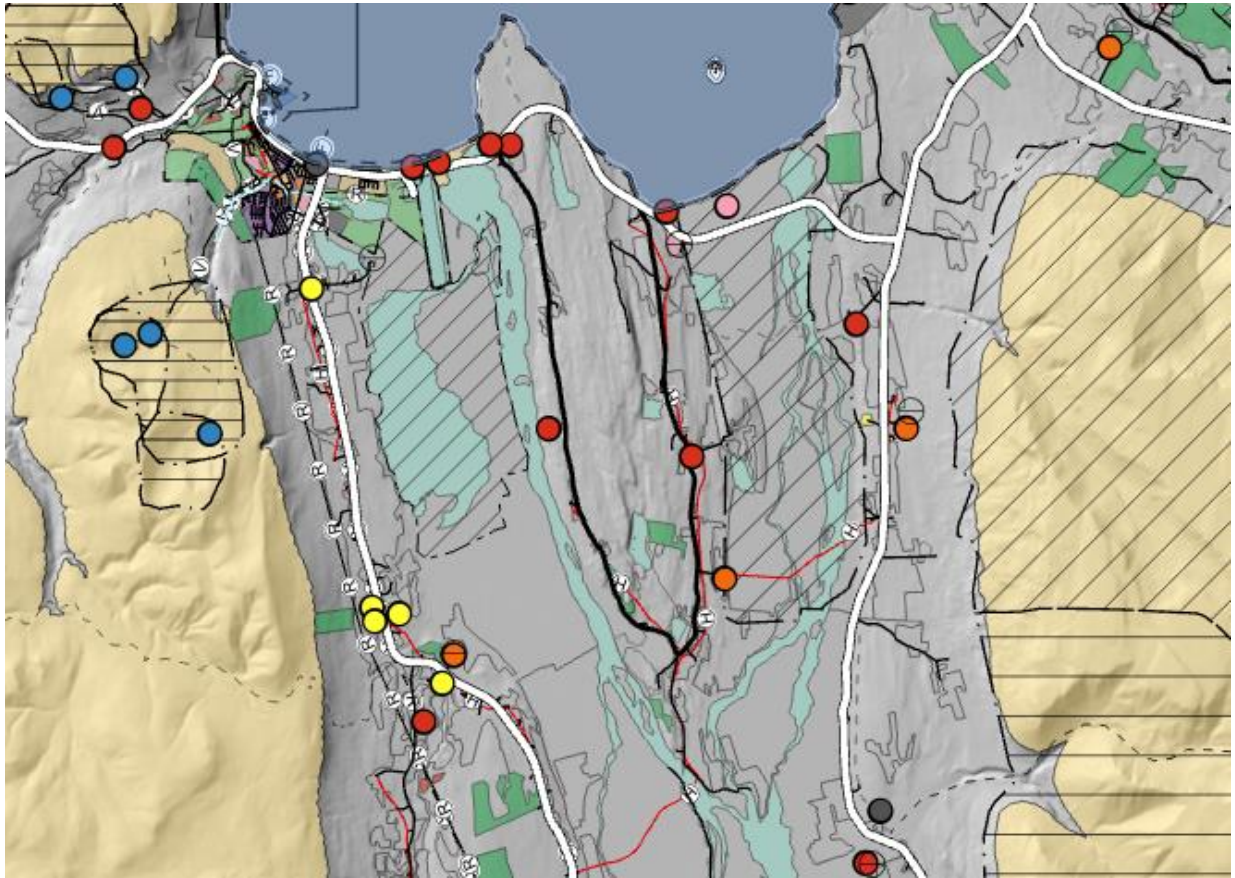
- Gildandi aðalskipulag sveitarfélagsins
- Loftmyndir
- IS50V grunnur LMÍ
- Landhæðarlíkan LMÍ
- Vistgerðakort NÍ
- Jarðvegskort LBHÍ
- Túnakort, gagnasett HMS
- Sérstök vernd náttúruyfyrirbæra NÍ
- Skóglendi Land og skógur
- Minjavefsja Minjastofnun
- GróLind Land og skógur
- Önnur gögn ef til eru sem lýsa landgæðum

Einnig skal tryggja að flokkun landbúnaðarlands sé í samræmi við aðrar áætlanir svo sem Landskipulagsstefnu 2024-2038. Þar kemur fram að við skipulagsgerð í dreifbýli verði landi sem hentar vel til ræktunar matvæla almennt ekki ráðstafað til annarra nota með óafturkræfum hætti, svo sem til skógræktar. Í jarðalögum⁴ kemur fram að stuðla skuli að því að nýting lands og réttindi sem því tengjast sé hagað í samræmi við landkosti og með hagsmuni samfélagsins og komandi kynslóða að leiðarljósi að teknu tilliti til mikilvægis lands frá efnahagslegu, félagslegu og menningarlegu sjónarmiði.

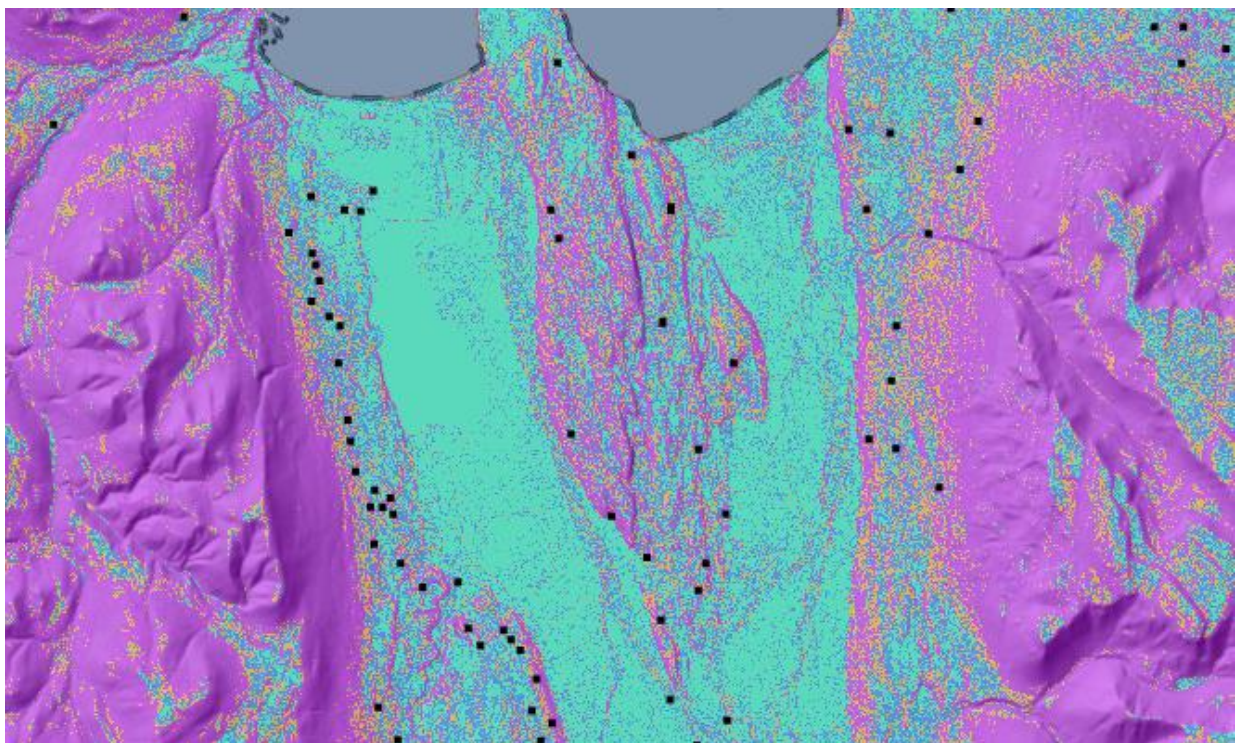
⁴ Jarðalög 1. gr. 81/2004.



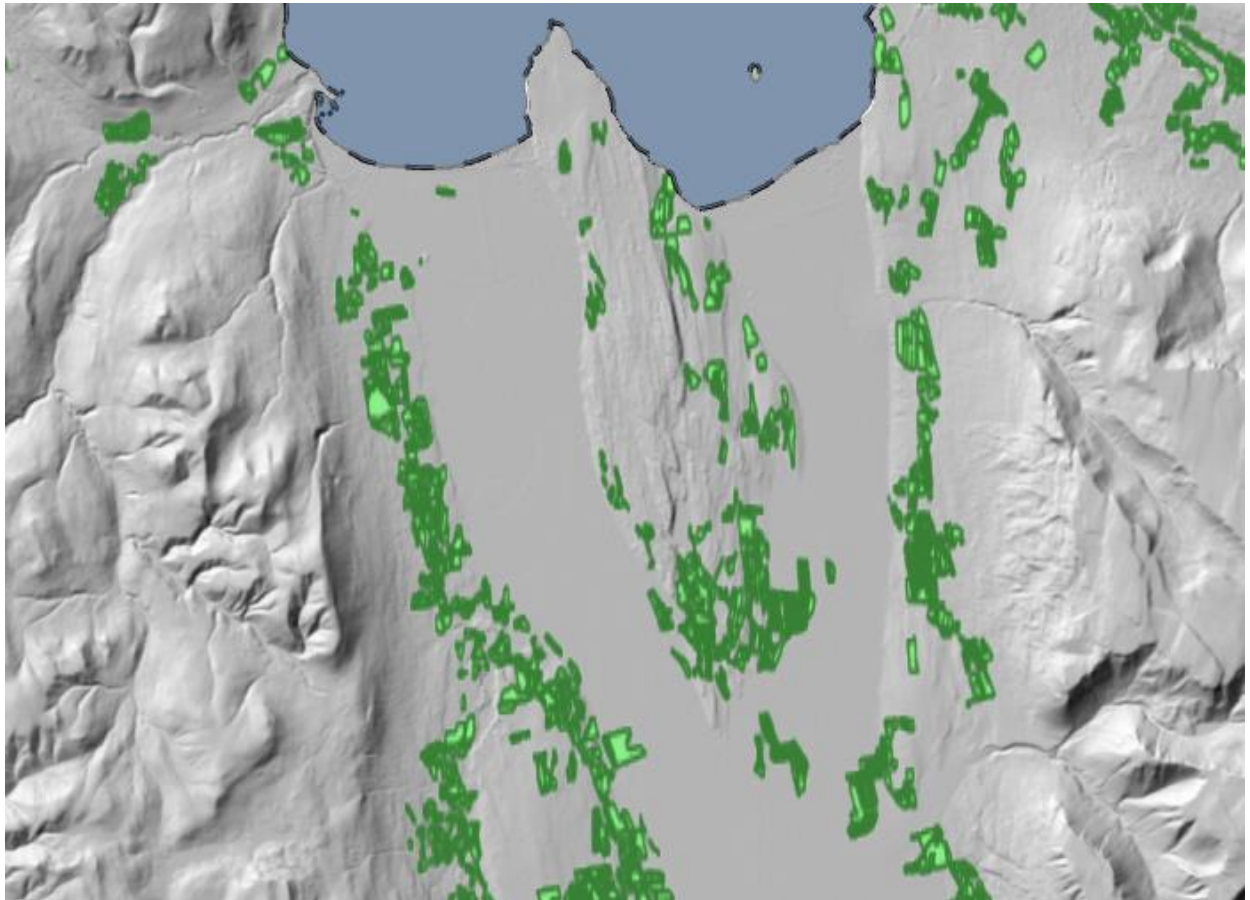
Mynd 1: Hæðarlínur 100 m, 200 m og 300 m.



Mynd 2: Önnur landnotkun.



Mynd 3: Hallakort.



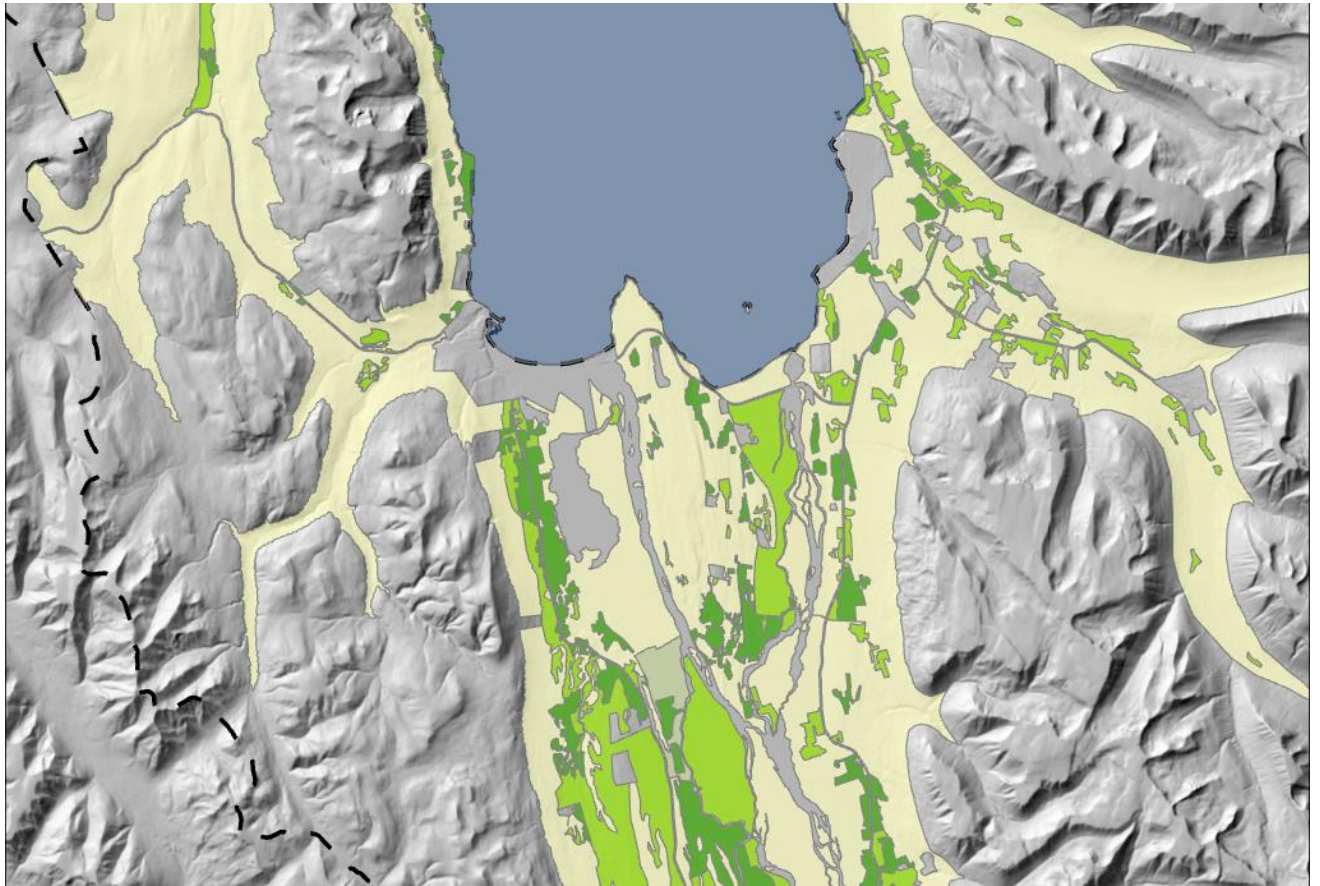
Mynd 4: Ræktað land samkvæmt HMS 2024.

Vinnslutillaga aðalskipulags

Eftir að landflokkun hefur verið unnin í skrefi 4, vinnslutillaga, er samráð við landeigendur, staðkunnuga eða aðra sem þekkja jarðveg og ræktunarmöguleika í sveitarfélaginu.

Vettvangsskoðun í víðfeðmum sveitarfélögum getur verið kostnaðarsöm. Ef óskað er eftir að taka land úr landbúnaðarflokki I eftir gildistöku aðalskipulags er hægt að fara í nánari kortlagningu á vettvangi og fá sér til fulltingis sérfræðinga með þekkingu á jarðvegi, jarðvinnslu og ræktun til að meta landið betur.

Við hvern flokk hefur sveitarfélagið möguleika á að setja sérákvæði sem eiga að koma í veg fyrir að land sem fellur vel til akuryrkju verði ráðstafað til annarra nota.



Mynd 5: Flokkað landbúnaðarland.

4 Aðalskipulag

Í aðalskipulagi eru sett fram skipulagsákvæði til að ná fram markmiðum sveitarfélagsins fyrir landbúnað.

Skipulagsákvæði um að taka land úr landbúnaðarnotum

Við mat á áhrifum þess að taka land úr landbúnaðarnotum og leggja til annarra nota, eða skipta landi eða sameina það, skal fjalla um eftirfarandi:

- Hvort landið sé stærra en þörf er að teknu tilliti til þeirra áforma sem er lýst. Jafnframt hvort fremur megi taka annað land til sömu nota, sem hentar síður til landbúnaðar og þá sérstaklega jarðræktar.
- Hvort áform leiði af sér að girt sé fyrir búrekstrarnot í framtíðinni, t.d. þannig að byggingar nýtist ekki eða framleiðslugrundvöllur jarðar raskist tilfínanlega.
- Hver áhrif breyttrar landnotkunar eru á aðlæg landbúnaðarsvæði, m.a. hvort hæfileg fjarlægð er milli breyttrar landnotkunar og landbúnaðar sem fyrir er.
- Hvort landbúnaðarsvæði séu heildstæð og samfelld, með hliðsjón af mögulegri framtíðarþörf. Leitast skal við, eftir því sem við á, að t.d. frístundabyggð sé skipulögð á afmörkuðum og samfelldum svæðum.
- Ef vafi er á gæðum lands skal fá mat af til þess hæfum sérfræðingum til að meta landið og vinna ítarlega mat á landinu með vettvangsskoðun og kortlagningu jarðvegs.



Skipulagsákvæði um landnotkun á landbúnaðarsvæðum

- Á landbúnaðarsvæðum er gert ráð fyrir uppbyggingu í tengslum við landbúnaðarstarfsemina en einnig er heimilt að nýta byggingar, byggja stök mannvirki og/eða breyta eldri byggingum, til annarrar starfsemi ef slíkur rekstur styður við landbúnaðarstarfsemi eða búsetu á svæðinu. Dæmi um slíka starfsemi er ferðaþjónusta, afurðasala og léttur iðnaður, t.d. verkstæði.
- Ræktun skal stuðla að framleiðslu afurða með lítið kolefnisspor.
- Útihús og byggingar til landbúnaðarnota skulu reist í tengslum við eða nærri öðrum húsum og innviðum á jörðinni, að því gefnu að möguleg neikvæð áhrif, t.d. lyktarmengun, verði óveruleg fyrir íbúa.
- Um eldishús alifugla, loðdýra og svína gildir reglugerð nr. 520/2015 og þar er m.a. kveðið á um lágmarksfjarlægð eldishúsa frá nálægri byggð. Eldishús krefjast starfsleyfis frá Umhverfis- og orkustofnun.
- Leitast skal við að nýta sem best innviði, s.s. vegi og veitur.
- Uppbygging nýrra stakra bygginga fyrir aðra atvinnustarfsemi á bújörðum í ábúð fari ekki yfir 2.000 m² og heildarfjöldi þeirra ekki fleiri en 3.
- Önnur viðmið um fjölda mannvirkja geta gilt um uppbyggingu í tengslum við bændagistingu og metur þá skipulagsnefnd hvert tilvik fyrir sig.
- Þess skal gætt að önnur starfsemi en landbúnaður valdi ekki neikvæðum áhrifum á landbúnaðarsvæði s.s. með mengun eða skerðingu á aðgengi.
- Skipulagsnefnd metur hverju sinni málsmeðferð uppbyggingaráforma m.t.t. skipulagslaga, með hliðsjón af ofangreindum ákvæðum og umfangi framkvæmda.
- Sveitarstjórn getur ákveðið að veita megi leyfi til byggingar á stökum byggingum sem tengjast starfsemi bújarðar án deiliskipulags, ef umfang og/eða aðstæður gefi tilefni til. Á það við þegar byggingaráform varða ekki hagsmuni annarra en umsækjandans, samrýmast landnotkun og yfirbragði svæðisins og hafa ekki neikvæð umhverfisáhrif.
- Auk þessara almennu ákvæða um landnotkun á landbúnaðarsvæðum gilda sértæk ákvæði um hvern flokk landbúnaðarsvæða.
- Minniháttar efnistaka landeiganda til eigin nota sem ekki raskar jarðmyndunum eða vistkerfum sem njóta sérstakrar verndar eru leyfilegar.
- Minniháttar fiskeldisstöðvar eru heimilar á landbúnaðarsvæðum að teknu tilliti til þess að ársframleiðsla sé minni en 20 tonn, sé fráveita í ferskvatn eða minna en 200 tonn sé fráveita til sjávar.
- Smávirkanir, nánar tiltekið vatnsaflsvirkjun með uppsett raf afl minna en 200 kW og vindorkuvirkjun með uppsett afl minna en 1 MW, eru heimilar á landbúnaðarsvæðum að uppfylltum skilyrðum, sbr. kafla 7.15 um stakar framkvæmdir.



Landnotkun	Heiti	Stærð [ha]	Lýsing	Skipulagsákvæði
L-1	Landbúnaðarsvæði í flokki I	6.577,3	Mjög gott ræktunarland undir 100 m hæð. Góður móajarðvegur og steinefnaríkar mýrar. Land vel þurrt eða auðvelt að þurrka það. Hentar til akuryrkju.	Leitast skal við að viðhalda nýtingu lands til matvælaframleiðslu og hlífa ræktarlandi í flokki L-1. Ekki er gert ráð fyrir skógrækt, en ræktun skjólbelta er heimil.
L-2	Landbúnaðarsvæði í flokki II	11.582,4	Gott ræktunarland, vel þurrt land undir 200 m hæð.	Leitast skal við að viðhalda nýtingu lands til matvælaframleiðslu og hlífa ræktarlandi í flokki L-2. Ekki er gert ráð fyrir skógrækt, en ræktun skjólbelta er heimil.
L-3	Landbúnaðarsvæði í flokki III	862,1	Sæmilegt ræktunarland, undir 300 m hæð.	Breytilegt landbúnaðarland með sæmilegu ræktarlandi (allt að 300 m.y.s) til túnræktar, sem beitiland eða nytjaskógræktar. Uppbygging og mannvirkjagerð heimil að uppfylltum skipulagsákvæðum.
L-4	Landbúnaðarsvæði í flokki IV	99.682,6	Annað land eða lélegt ræktarland. Þetta land hentar ekki til akuryrkju en getur hentað vel til beitar, skógræktar eða fyrir tún.	Annað landbúnaðarland sem síður hentar til jarðræktar vegna breytilegra landgerða. Getur þó hentað til beitar eða nytjaskógræktar. Uppbygging og mannvirkjagerð heimil að uppfylltum skipulagsákvæðum. Skógrækt er heimil.

