



Húsakönnun Hofsóss

PLÁSSIÐ OG SANDURINN

Eyrún Sævarsdóttir
Sigrún Fossberg Arnardóttir
Sólborg Una Pálsdóttir
Sólveig Olga Sigurðardóttir

1. útgáfa 19.12.2018

Unnið að beiðni Skipulagssviðs Sveitarfélagsins Skagafjarðar

Höfundar: Eyrún Sævarsdóttir, Sigrún Fossberg Arnardóttir, Sólborg Una Pálsdóttir, Sólveig Olga Sigurðardóttir

Mynd á forsíðu: Ljósmynd úr safni Héraðsskjalasafni Skagfirðinga. Hofsós um miðja 20. öld. Ljósma: Páll Jónsson.

Afritun einstakra hluta skýrslunnar er leyfileg sé getið heimildar. Afritun heilla kafla eða skýrslunnar í heild með ljósmyndun, prentun, hljóðritun eða á annan hátt er einungis heimil að fengnu skriflegu leyfi Héraðsskjalasafns Skagfirðinga.

© Héraðsskjalasafn Skagfirðinga 2018. Öll réttindi áskilin

Efnisyfirlit

Inngangur	1
Söguágrip.....	2
Húsin í Plássinu og á Sandinum	13
Aldursdreifing	13
Staða verndunar	17
Byggingarefni	18
Húsagerð	19
Dönsk gerð	19
Dönsk-íslensk gerð	19
Sveitser	20
Lágris gerð	21
Alþýðuhús millistríðsára	21
Funksjonismi	22
Nýleg hús í anda eldri húsa.....	22
Varðveislumat.....	23
Húsaskrá	25
Mynda- og töfluskrá.....	41
Heimildaskrá.....	42
Útgefið efni.....	42
Óútgefið efni.....	43

Inngangur

Húsakönnun þessi er unnin í tengslum við verkefnið „Verndarsvæði í byggð – Hofsósi“. Stuðst var við Hofsósi. Bæjar- og húsakönnun. Brekkan – Sandurinn – Plássið - sem Árni Ragnarsson og Áslaug Árnadóttir unnu fyrir Sveitarfélagið Skagafjörð og Húsafriðunarnefnd ríkisins 1999. Sú skýrsla inniheldur góða greiningu á svæði, landslagi, götumyndum, heildum og ásýnd. Hér í þessari skýrslu er lögð meiri áhersla á skráningu hvers húss fyrir sig og unnið eftir nýjum stöðlum og skráningarformi Minjastofnunar Íslands.

Starfsmenn Héraðsskjalasafns Skagfirðinga ásamt Sólveigu Olgu Sigurðardóttur landslagsarkitekt unnu skýrsluna. Leitað var til kunnugra á svæðinu og kunnum við þeim kærar þakkir fyrir aðstoðina. Samhliða húsakönnuninni var gerð fornleifaskráning fyrir sama svæði en hún var í höndum Guðnýjar Zoëga, Byggðasafni Skagfirðinga.

Afmörkun skráningarsvæðisins er í samræmi við umsókn sveitarfélagsins um verndarsvæði í byggð fyrir Hofsósi.



Mynd 1. Yfirlitsmynd sem sýnir afmörkun skráningarsvæðis. Kort ofan á loftmynd, SOS.

Svæðið sem lagt er til að gert verði að verndarsvæði í byggð eru bæjarkjarnarnir Plássið og Sandurinn á Hofsósi. Svæðið er um 3 ha að stærð og afmarkast af Brekkunni að norðan, af brekkubrún Bakkans að austan og sjó og hafnargarði að sunnan og vestan. Plássið gengur einnig undir nafninu Staðurinn. Í þessari vinnu var ákveðið að nota heitið Plássið til að vera í samræmi við bæjar- og húsakönnun frá 1999.

Söguágrip

Saga Hofsóss er samtvinnuð sögu verslunar á Íslandi. Til að byrja með virðist þó Kolkuós hafa verið aðalverslunarhöfnin í Skagafirði. Kolkuós, eða Kolbeinsáróss, kemur fyrir í Landnámu. Hann kemur einnig fyrir í öðrum heimildum fram yfir siðaskipti. „Þangað var skemmst sjávangatan frá biskupsstólnum á Hólum og þaðan gengu skip þau er Stóllinn átti í förum á miðöldum.“¹

Á 15. og 16. öld stunduðu Englendingar veiðar og verslun við Íslandsstrendur. Af enskum heimildum að dæma hefur Skagafjörður verið einn að viðkomustöðum þeirra.² Að öllum líkindum hefur Kolkuós þá enn verið meginhöfnin í Skagafirði en á 16. öld færir þetta hlutverk yfir á Hofsós.³ Fyrsta heimildin um Hofsós sem höfn, er að finna í afgangssreikningi Eggerts Hannessonar hirðstjóra á Íslandi, dagsett 24. júní 1553 en þar segir: „Item opbar iegh aff Henrick Vitte aff Hamborrhig lygendis Ij Hoffsose xxx mark Libs“ í skipatoll.⁴



Mynd 2. Hluti af Íslandskorti frá 1590. Norðurland. Íslandskort Abraham Ortelius.

En hvers vegna hafði Hamborgarkaupmaðurinn Henrick Vitte verslun sína í Hofsósi í stað Kolkuóss? Sú kenning hefur verið lögð fram að náttúrulegar aðstæður hafi breyst á Kolkuósi sem gerði það að verkum að staðurinn hentaði ekki lengur sem hafskipahöfn. Samt sem áður virðist Guðbrandur biskup senda

¹ Hjalti Pálsson o.fl. (2010), 358.

² Björn Þorsteinsson (1969), 94.

³ Páll Sigurðsson (2016), 102.

⁴ *Diplomatarium Islandicum* XII (1923-1932), 572, 578.

biblíur í bókband með Dönnum sumarið 1588 og sigldu þeir úr Kolbeinsárósi. Einnig lítur út fyrir að „búðarstöð stólsins til að hirða stólsins góss sem flutt verður á skipum“ hafi verið þar fram á 18. öld.⁵ Var mögulega verið að skera á þau völd sem Jón Arason biskup og menn hans höfðu á Norðurlandi með því að velja verslunarstaðnum nýjan stað? Er það tilviljun að Hofsós er sett undir menn konungs ári eftir að Jón Arason er allur.⁶ Eða höfðu Þjóðverjar þegar sótt að versla með sinn varning á Hofsósi?

Upp úr miðri 16. öld fer að bera á viðleitni konungs til að koma Íslandsverslun í hendur Dana. Árið **1564** sviftir konungur Hamborgurum verslun í Hofsós. Konungur gaf þeim að sök „að þeir hefðu haft ranga vog og mæli, flutt skemda vöru til landsins og æst almúgann upp á móti stjórnvöldunum.“ Konungur lét höfnina í hendur Hans Nielsen kaupmanni sínum. Upp frá þessu fer ásókn Dana í íslenska verslun vaxandi. Íslendingar reyndu einnig fyrir sér. Guðbrandur biskup fékk árið 1580 verslunarleyfi fyrir sig og Skagfirðinga í Hofsós og keypti 60 lesta skip af Hamborgurum „en það fórst nokkru síðar á útsiglingu, svo fyrirtækinu var þar með lokið.“⁷

Hofsóshöfn þótti varhugaverð, oft þurftu skipin að varpa frá sér akkerum þegar þau létu úr höfn en þó er talið að skipatjón hafi verið fremur sjaldgæf. Verslunarstaðurinn var við ós Hofsár sem tilheyrði Hofslandi. Kaupmenn greiddu eiganda Hofs leigu, svokallaða búðaleigu.⁸ Í jarðabók Árna og Páls var jörðin Hof á Höfðaströnd metin á 80 hundruð árið 1709. Fimm afbýli tilheyrðu jörðinni; Háagerði, Ártún, Hvammkot, Snekkjunaust og Nöf. Þar kemur fram að ábúandinn í Ártúni kvarti mjög undan átroðningi kaupstaðarmanna, bæði á túnnum og högum. Nöf er þurrabúð ”og lifir maðurinn á sjófangi alleina og hefur öngva grasnyt og ekkert kvikfje.” Ábúandinn á Nöf greiddi 20 álnir í ”búðarleigu”. Til samanburðar greiddi ábúandinn í Hvammkoti 40 álnir í ”landskuld”. Að lokum er tekið fram að öll ”... jörðin Hof og sjerdeilis áður talin afbýli Ártún og Hvammkot, mæta yfirmáta átroðningi af fólki því, sem framan úr öllu hjeraðinu Skagafirði sækir í Hofsós.”⁹ Er hér án efa verið að vísa í ferðir manna í kaupstaðinn.

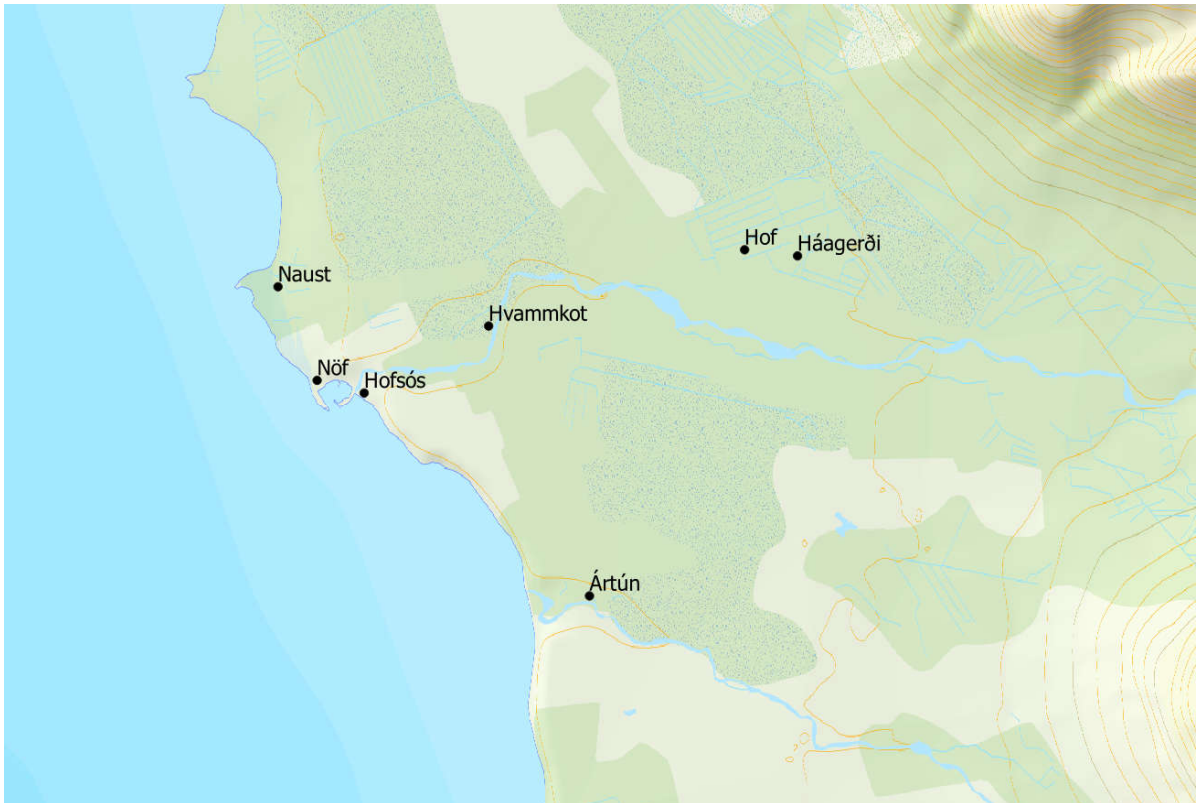
⁵ Hjalti Pálsson o.fl. (2010), 358. Ólafur Olavíus taldi í kringum 1775-1777 að “eins og ósnum er nú farið sé þar mjög léleg höfn eða ónothæf með öllu. Ólafur Olavíus (1964), 329.

⁶ Ásgeir Jónsson (2009), 10-13.

⁷ Jón J. Aðils (1971), 50, 54-55.

⁸ Jón J. Aðils (1971), 291.

⁹ Árni Magnússon og Páll Vídalín (1930), 254-255.



Mynd 3. Hof og afbýli samkvæmt Jarðabók árið 1709. Staðsetning lagt ofan á nútímakort frá LMI. Gögn frá Byggðasögu Skagfirðinga. SUP 2018.

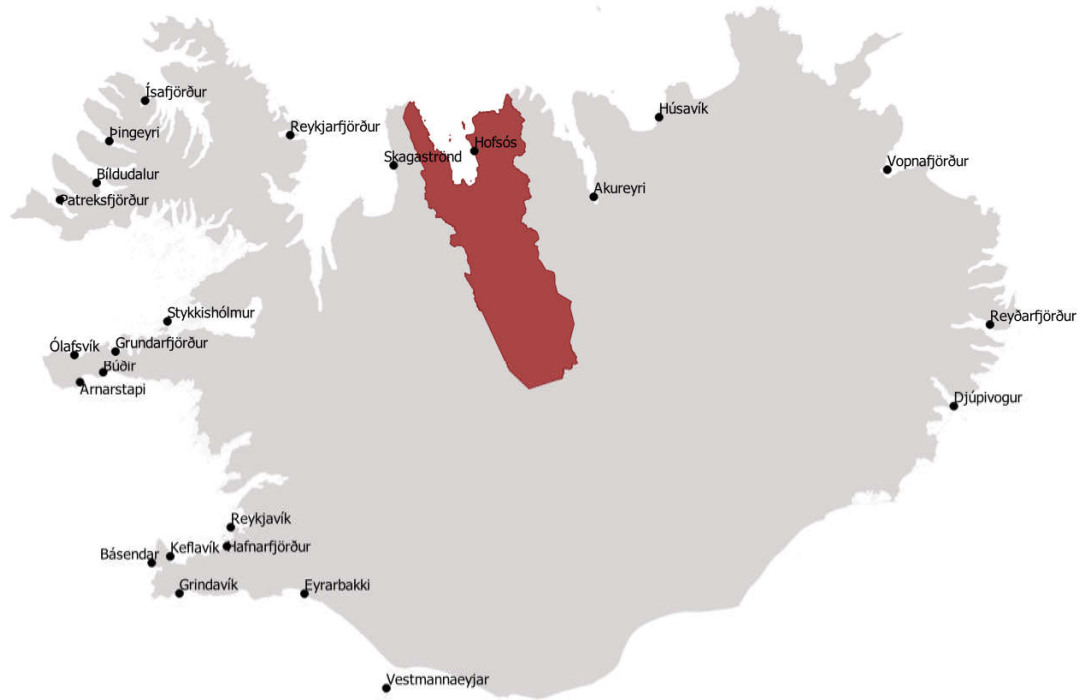
Árið 1602 var einokunarverslun innleidd á Íslandi og stóð til 1787 „Með henni var utanríkisverslun komið í fastar skorður.“ Það var fyrirfram ákveðið og skilgreint, upp að vissu marki, hvað yrði flutt inn á hverju ári, hvert verðlagið yrði og hverjar kauphafnirnar væru. Árið 1684 var landinu skipt í kaupsvæði. „Hverri kauphöfn fylgdi ákveðið kaupsvæði.“¹⁰ Kaupsvæði Hófsóshafnar var öll Skagafjarðarsýsla. Mörkin voru þó aldrei mjög glögg. Bændur á autanverðum Skaga sóttu oft verslun í Höfðakaupstað (Skagaströnd) og bændur úr Siglufirði og Héðinsfirði sem áttu að sækja verslun til Akureyrar sóttu til Hofsóss. Þetta skapaði oft á tíðum ágreining á milli kaupmanna og bænda.¹¹ Þetta er þó mjög skiljanlegt. Til dæmis var gat verið erfitt fyrir Skagfirðinga vestan Héraðsvatna að komast yfir vötnin. Virðast stjórnsýslumörk frekar ráðið kaupsvæðunum en landfræðileg lega og tillit til samgangna.

Árið 1769 bjuggu um 3100 manns í Skagafjarðarsýslu. Á landinu öllu bjuggu um 46.271 svo Skagfirðingar hafa talið um 6,7% landsmanna. Til samanburðar bjuggu um 2100 manns í Gullbringusýslu, þar af 289 í Reykjavík.¹²

¹⁰ Hrefna Róbertsdóttir og Eríkur K. Björnsson (1992), 101. Páll Sigurðsson (2016), 103.

¹¹ Jón J. Aðils (1971), 291-292.

¹² *Hagskinna* (1997), 66, 70.



Mynd 4. Helstu kauphafnir á Íslandi á einokunartímanum. Kaupsvæði Hofsóshafnar merkt rauðu. Byggt á Upp er boðið Ísaland eftir Gísli Gunnarsson. SUP 2018.

„Höfnum á Íslandi var að skift niður í tvo flokka á dögum einokunarverslunar, fiskihafnir og sláturhafnir, eftir aðalafurðunum. Þóttu fiskihafnirnar að jafnaði miklu arðvænlegri en sláturhafnirnar, enda varð mikið kapp um þær í lok 17. aldarinnar og framan af 18. öldinni og hækkaði þá leiga af þeim fram úr öllu hófi.“ Hofsós var sláturhöfn og hefur húsaskipan á kaupstaðnum vafalítið tekið mið af því. „Árið 1706 voru boðnir 400 dalir í Hofsóshöfn, og má af því marka, að hún hefur eigi verið í sérlega miklu álitni.“¹³



Mynd 5. Hluti af korti Niels Horrebow frá 1752. Hofsós merkt sem „slagterhavn“.

¹³ Jón J. Aðils (1971), 260, 292.

Þegar Engendingar voru ráðandi í siglingum til Íslands, á 14. og 15. öld, var sjaldgæft að þeir reistu hús á Íslandi í tengslum við verslun sína við Íslendinga. Það er ekki undarlegt þegar haft er í huga að þeir sigldu hingað yfirleitt í óleyfi og seldu beint af skipi á meðan farmur entist. Annað mál var með Þjóðverjana þegar þeir hófu að sigla til Íslands. „Þeir munu einna fyrstir erlendra kaupmanna hafa tekið upp þann sið, að reisa verslunarhús við hafnir þær, er þeir sigldu á, enda komst þá og sú venja á, að sömu mennirnir fengu leyfisbréf fyrir sömu höfnum ár eftir ár.“ Þjóðverjarnir sáu þá hag sinn í því að reisa hér hús. Kaupmennirnir gátu þó aldrei verið vissir um að fá leyfisbréf fyrir sömu höfn til langframa og því hafa húsin vafalítið verið fremur fábrotin.¹⁴

Elstu verslunarhús Dana á Íslandi hafa eflaust einnig verið fremur einföld gerðar, en eftir að einokunin hófst hafa kaupmenn verið öryggari með að verslun héldist áfram á staðnum og gátu því lagt í meiri kostnað við að koma sér upp aðstöðu við sínar hafnir. Ef kaupmaðurinn, af einhverjum ástæðum, hætti verslun á viðkomandi höfn gat hann selt húsin þeim sem tæki við verslunarstaðnum. Ein elsta húsalýsing verslunarhúsa, sem varðveist hefur frá tímum einokunar, er skoðunargerð á húsum í Rífi og Ólafsvík frá 1719. Verslunarhúsið í Rífi var byggt um 1670. Lýsingin á húsinu gefur okkur góða hugmynd um hvernig verslunarhúsin voru á seinni hluta 17. aldar.¹⁵

Húsið í Rífi var 12 stafgólf á lengd en 14 álna breitt, og hefur í öndverðu verið mjög traust að öllum viðum. Í húsinu var kjallari, krambúð með palli, sængurkamers og spisskamers, eins og komist er að orði í skoðunargerðinni. Yfir kjallaranum var einföld súð, en tvöföld yfir pallinum sunnanverðum enda hefur þótt mestu varða, að kramvaran spiltist ekki. Þess er sérstaklega getið, að sængurkamersið hafi verið með þili alt um kring og gefur það ástæðu til að ætla, að krambúðin sjálf hafi eigi verið þiljuð innan, nema pallurinn. Loft var í krambúðinni og yfir sængurkamersinu. Áfast við krambúðina var kokkhúsið með „skorstein að neðan múruðum og fjalir upp úr.“ Þetta „kokkhús“ var talsvert minna um sig en krambúðin, því það var eigi nema 8 álnir á breidd og hálf sjötta alin á lengd. Niðri við sjóinn var salthús 12 álna langt og 8 álna breitt, og sýnist að öllu leyti hafa verið betur til þess vandað en krambúðarinnar sjálfrar, því það var alþiljað og með tvöfaldri súð. Í þessu salthúsi var afþiljað kamers með sæng og borði, sjálfsagt handa undirkaupmanni eða öðrum lægri verslunarþjónum.¹⁶

Í upphafi einokunartímabilsins hafa eflaust sjaldan verið fleiri en eitt hús við hvern kaupstað en smám saman fór húsunum að fjölga „t.d. fiskgeymsluhús eða fiskverkunarhús við fiskihafnirnar og sláturhús við sláturhafnirnar“.¹⁷ Til að byrja með máttu kaupmenn ekki dvelja á landinu yfir veturinn og var það fyrst og fremst til að aftra þeim að taka þátt í atvinnulífinu á Íslandi. Um miðja 18. öld fer að bera á því að kaupmennirnir hefðu hér einnig vetursetu og sáu Íslendingar nokkra kosti við það fyrirkomulag. Árið 1777 er veturseta kaupmanna gerð að skyldu.¹⁸ Hefur það vafalítið haft þau áhrif að húsum fjölgar á kaupstöðunum.

¹⁴ Jón J. Aðils (1971), 299.

¹⁵ Jón J. Aðils (1971), 300.

¹⁶ Jón J. Aðils (1971), 300-301.

¹⁷ Jón J. Aðils (1971), 302.

¹⁸ Hrefna Róbertsdóttir og Eríkur K. Björnsson (1992), 101.

Jón J. Aðils taldi öll líkindi á að kaupmenn hafi flutt húsaviðinn til Íslands, tilteglan, „og hlaðið bjálkunum hverjum ofan á annan í veggina að norskum sið.“ Þetta voru traust hús sem gátu átt langan lífdaga ef þeim var vel viðhaldið.¹⁹ Í sama streng tekur Hörður Ágústsson. Hörður greinir mismunandi gerðir timburhúsa í tengslum við mismunandi skeið kaupstaða. Á fyrsta skeiði voru húsin einlyft „með knappri veggghæð en háu söðulrasi, stóðu á lágum steinsettum sökklí, bikuð utan með hvítum gluggum, ósjaldan með hlerum fyrir. Þau voru ýmist byggð með stökkverki, bolverki eða bindingsverki.“²⁰ Hörður er sammála Jóni um það að húsin hafi flest verið innflutt og bendir því til sönnunar á Espihólsannál en þar segir að árið 1777 hafi stórar „timburstofur“ úr góðum við og borðum hafi verið byggðr handa kaupmönnum „upp á norskan byggingarmáta. Kostuðu sumar þær stofur meir en 1000 rd hver.“²¹

Á seinni hluta 18. aldar fara kaupmenn að leggja meira í híbýli sín hér í kaupstöðunum en vafalítið hefur lagasetning um vetursetu kaupmanna haft þar áhrif. „Herbergin eru þá flest máluð eða klædd með snotru veggfóðri, „bíleggjara“-ofnar í skrifstofum og dagstofum, bökunarofn í eldhúsinu og „bísлаг“ eða skýli fram af útidyrum. Auk þess eru oftast hlerar fyrir öllum gluggum ...“²²

Af virðingu frá **1761** má lesa að á Hofsósi hafi þá verið eftirfarandi hús: Kaupmanns hús með geymslu, beykishús, sláturhús, gamla búðin, hús undirkaupmanns, kokk-hús og vinnukarla-hús. Hið svokallaða kaupmannshús var að þeirri stærðargráðu að það hlýtur að hafa haft annað hlutverk en að hýsa kaupmanninn en það var 15,13 x 7,6 metrar að stærð.²³ Ef til vill hefur það verið geymsla eða búð ásamt því að vera híbýli kaupmanns meðan hann dvaldi á landinu. Undirkaupmaðurinn virðist aftur á móti hafa sér hús en oft á tíðum voru undirmenn látnir hafa vetursetu til að passa upp á eignirnar. Af virðingu frá **1774** hefur þessi húsaskipan haldið sér nokkuð óbreytt.²⁴

Ef við berum þetta saman við virðingu frá **1861** má sjá svipaða uppröðun: Konungsverslunarhúsið, íbúðarhús Thaae kaupmanns, íbúðarhús Holms, salthús/pakkhús, sláturhús, beykishús, tvö torfhús Eriksen afgreiðslumanns og þurrabúð. Kokkhúsið er ekki lengur talið upp enda dvöldu nú kaupmennirnir á staðnum allt árið um kring og eldhúsið nú hluti af íbúðarhúsum þeirra. Að sama skapi hefur íbúðarhúsi fjölgað um eitt.²⁵

Varðveist hefur teiknuð mynd af Hofsósi sem birtist í þýsku tímariti og talin vera frá 1857. Sýnir hún ágætlega hvernig kaupstaðurinn hefur litið út um miðja 19. öld og líklega hefur hann verið nokkuð svipaður frá miðri 18. öld til aldamótanna 1900.

¹⁹ Jón J. Aðils (1971), 301.

²⁰ Hörður Ágústsson (1998), 101.

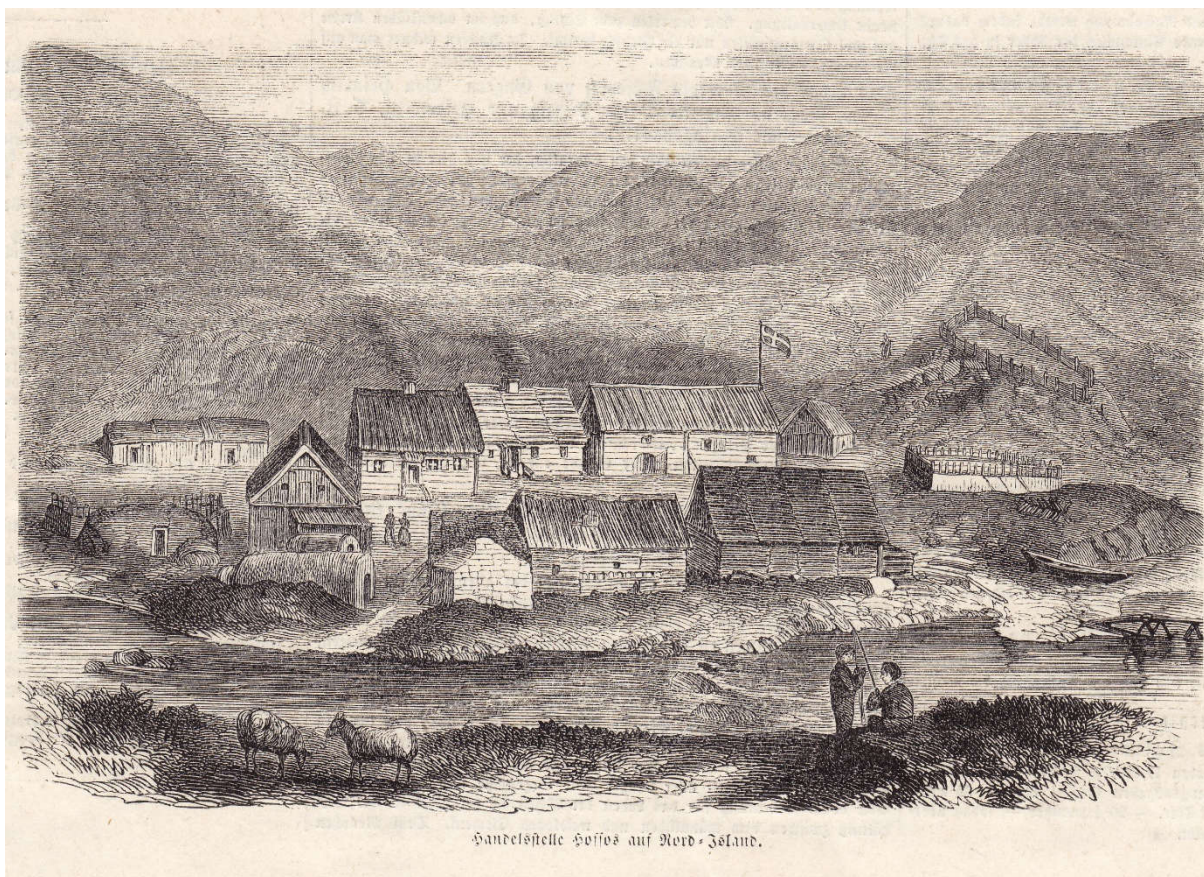
²¹ *Annálar 1400-1800 V.* bindi . Espihólsannáll, 160.

²² Jón J. Aðils (1971), 303.

²³ Rigsarkivet. 571 Reviderede. Regnskaber. Handelsregnskaber for de enkelte havne. Hofsó 1760-1763.

²⁴ Rigsarkivet. 303. Rentekammeret. Taksations- og vurderingsforretninger over handelshuse (Island). 1774.

²⁵ HSk. 370 fol.



Mynd 6. Teiknuð mynd að Hofsósi, frá 1857. Illustrirte Zeitung nr. 749. 7. nóvember 1857.

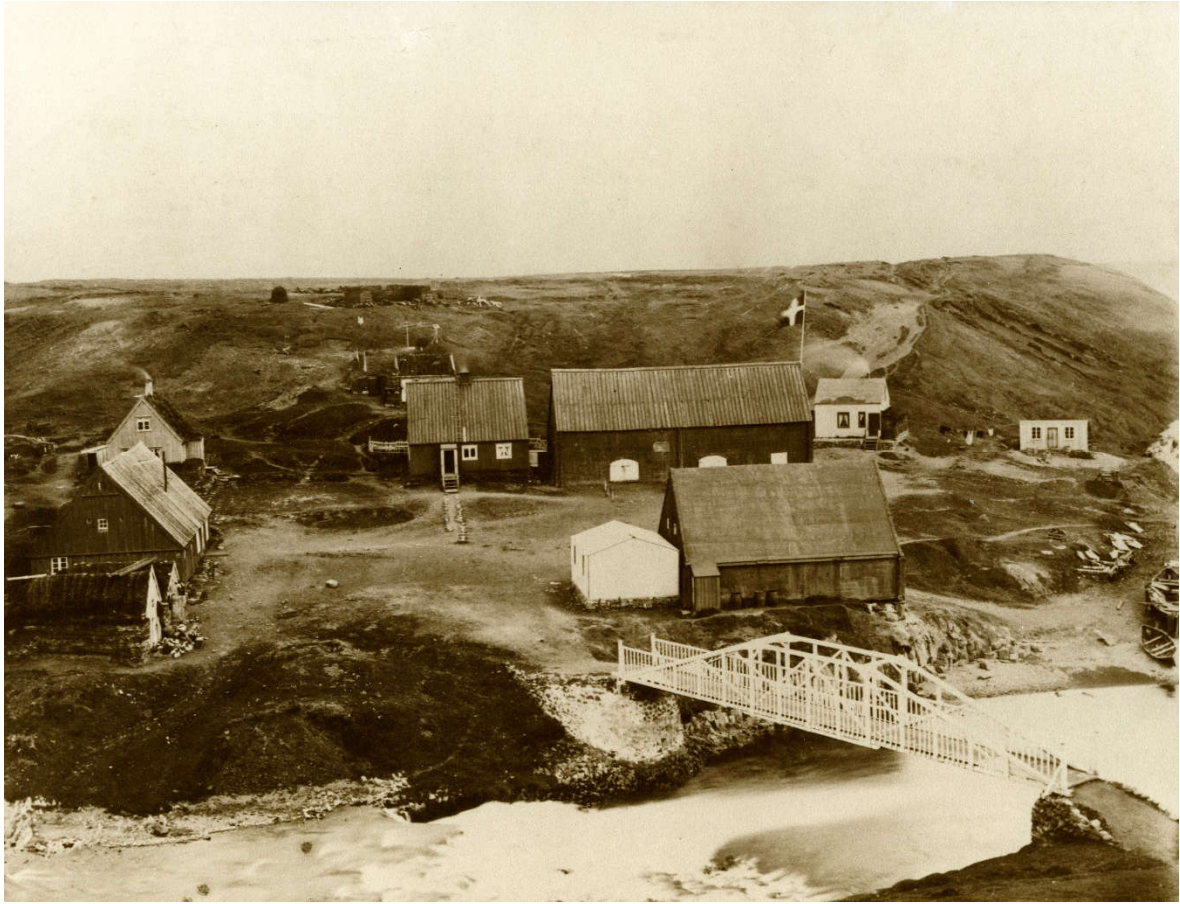
Á 19. öld er fjöldi íbúa á kaupstaðnum Hofsósi í kringum 15 til 20. Þessir íbúar tengdust versluninni. Ef við lítum til að mynda á manntalið 1850 bjuggu 16 manns á Hofsósi. Líklega hafa verið þrjú heimili. Á einu heimilinu bjó þar Níels Havsteen „factor, lifir af höndlun“, ásamt eiginkonu og þremur börnum, einum vinnumanni og tveimur vinnukonum. Á öðru heimilinu bjó Guðmundur Brynjólfsson „þénari við höndlunina“ ásamt eiginkonu og tveimur börnum þeirra, auk einnar vinnukonu. Þá bjó á Hofsósi einnig Thómas Andrés Eiríksen beykir „lifir af launum“, ásamt eiginkonu og vinnukonu.²⁶

Tafla 1. Fjöldi íbúa á Hofsósi samkvæmt manntali 1816 til 1890.

Ár	Fjöldi íbúa
1816	15
1835	20
1840	15
1845	15
1850	16
1860	38
1870	21
1880	17
1890	12

Byggðin sem tilheyrði Hofsósi stóð enn að mestu leyti niður í Plássi svokallaða, niður við ósa Hofsár, í kringum verslunarhúsin.

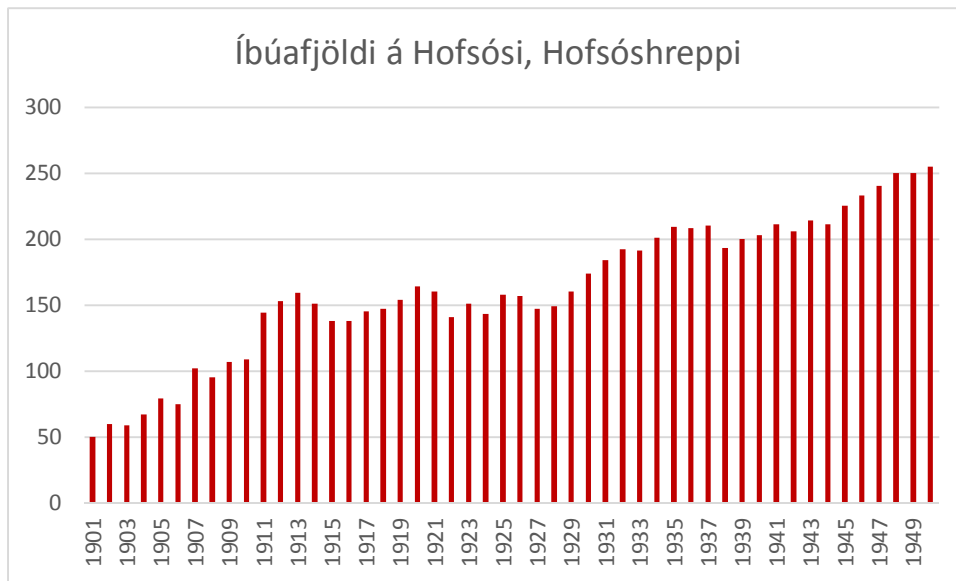
²⁶ manntal.is. Sótt 12.11.2018.



Mynd 7. Hofsós kringum 1890-1900. Ljósmyndari Arnór Egilsson. Úr ljósmyndasafni HSk.

Á fyrstu árum 20. aldar má sjá nokkra fjölgun íbúa. „Byggðist þessi mannfjölgun einkum á vaxandi umsvifum við fiskveiðar og fiskverkun og á þjónustu tengdri útgerðinni og jafnframt nærsveitunum.“ Á þessu tímabili er Hofsós „höfuðstöðvar vélbátaútgerðar í Skagafirði“. Stutt var á fiskimiðin og góðir sjómenn bjuggu á svæðinu sem öfluðu vel. Hafnaraðstaðan á Hofsósi þótti samt sem áður ekki góð og úrbætur gengu hægt fyrir sig.²⁷

²⁷ Páll Sigurðsson (2016), 108-109.



Mynd 8. Íbúafjöldi á Hofsósi, Hofsóshreppi 1901 til 1950. Tölur frá Hagstofu Íslands.

Fjöldi íbúa á svæðinu fer úr 50 árið 1901 og upp í 150 árið 1912. Árið 1934 nær talan upp í 200 og árið 1948 upp í 250.



Mynd 9. Hofsós 1907-1915. Ljósmyndari Gunhild Augusta Thorsteinsson. Ljósmynd úr safni Þjóðminjasafns Íslands.

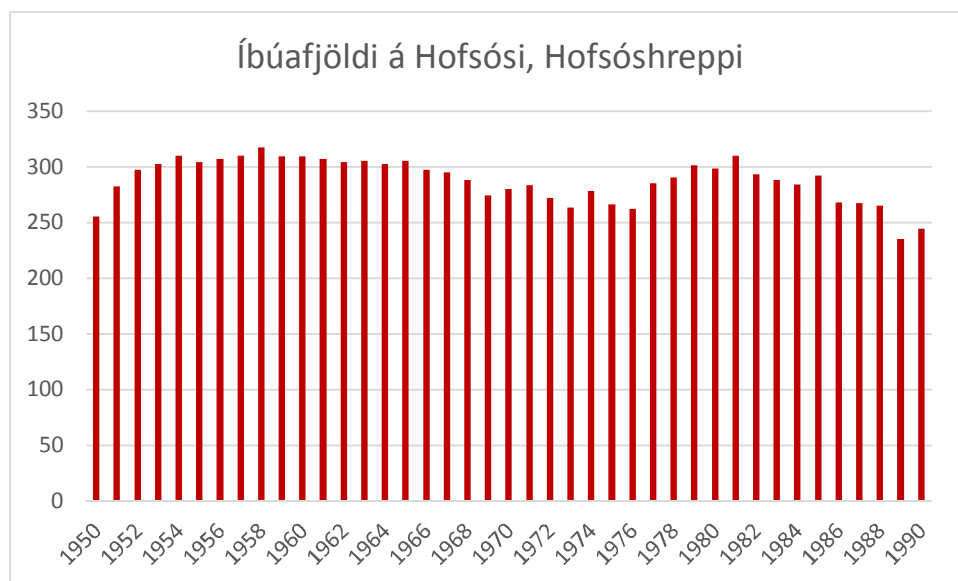
Það má sjá á ljósmyndum (sjá mynd 6 og 8) að töluverðar breytingar eiga sér stað á Hofsósi á árunum 1890 til 1915. Af gömlu verslunarhúsunum standa einungis Pakkhúsið og Kornhúsið. Enn standa fáein torfhús í Plássinu, en nú hafa nokkur timburhús bæst við. Á bakkanum eru hús á stangli og greina má þrjú hús eða skúra norðan ár.



Mynd 10. Hofsvík 1925. Ljósmyndari óþekktur. HSk. Atb 4375.

Ef litið er á ljósmynd frá 1925 má sjá að Pakkhúsið stendur eitt eftir af gömlu verslunarhúsunum. Enn er nokkuð af torfhúsum, sérstaklega upp á bakkanum og enn hefur bæst við af timburhúsum, flest í minni kantinum.

Hofsóskaupþúni og nánasta umhverfi var skipt út úr Hofshreppi og gert að sérstöku sveitarfélagi, Hofsóshreppi, árið 1948.²⁸



Mynd 11. Íbúafjöldi á Hofsósi, Hofsóshreppi 1950 til 1990. Tölur frá Hagstofu Íslands.

²⁸ Páll Sigurðsson (2016), 108-109.

Enn fjölgaði íbúum og náði tala íbúa á svæðinu nú 300 árið 1954 og hélst íbúafjöldinn í kringum þá tölu allt til seinni hluta 7. áratugarins er íbúum fór að fækka. Tala íbúa náði sér þó aftur á strik kringum 1980 en fór þá aftur að fækka og var komin niður fyrir 250 árið 1988.



Mynd 12. Hofsós um miðja 20. öld. Ljósmyndari Páll Jónsson. Úr safni HSk, PJ 3989.

Byggðin á Hofsósi færðist enn upp á bakkann til suðurs og flest hús sem byggð eru um og eftir 1950 eru staðsett þar. Þar reis líka helsti þjónustukjarni Hofsóss, til að mynda kaupfélagið, félagsheimilið og grunnskólinn.²⁹

Árið 1998 voru öll sveitarfélög í Skagafirði, fyrir utan Akrahrepp, sameinuð í eitt sveitarfélag, Sveitarfélagið Skagafjörður.³⁰

²⁹ Ófeigur Gestsson (1987), 53.

³⁰ Páll Sigurðsson (2016), 108-109.

Húsin í Plássinu og á Sandinum

Segja má að landslag skipti Hofsósi í fjóra bæjarhluta; Brekkan, Bakkinn, Plássíð og Sandurinn en tvö síðastnefndu eru innan skráningar svæðis. Brekkan og Bakkinn eru „uppi“ en Plássíð og Sandurinn kúra niður við sjóinn undir brekkunum eða bökkunum. Hofsáin skiptir svo neðra svæðinu í tvennt; Plássíð og Sandinn. Sneiðingurinn kallast vegurinn niður brekkuna niður í Plássíð.

Í gamla bæjarhluta Hofsóss eru „fá regluleg göturými“, réttara er að tala um „bæjarmyndir“. Í Plássinu er byggðin sundurleit, húsin standa þétt, í og við brekkuna. Pakkhúsið stóð áður stakt við ána en nú er búið að reisa annað hús á svipuðum slóðum og gamla konungsverslunarhúsið stóð áður og hefur fengið svipmót og nafn af því. „Í Plássinu stand Braut, Brimnes og Sæberg saman og mynda húsarönd milli Sneiðings og fjöru. Sólvangur og Baldurshagi tengjast þessari húsaröð og þar á eftir allri byggðinni í Plássbrekkunni.“³¹



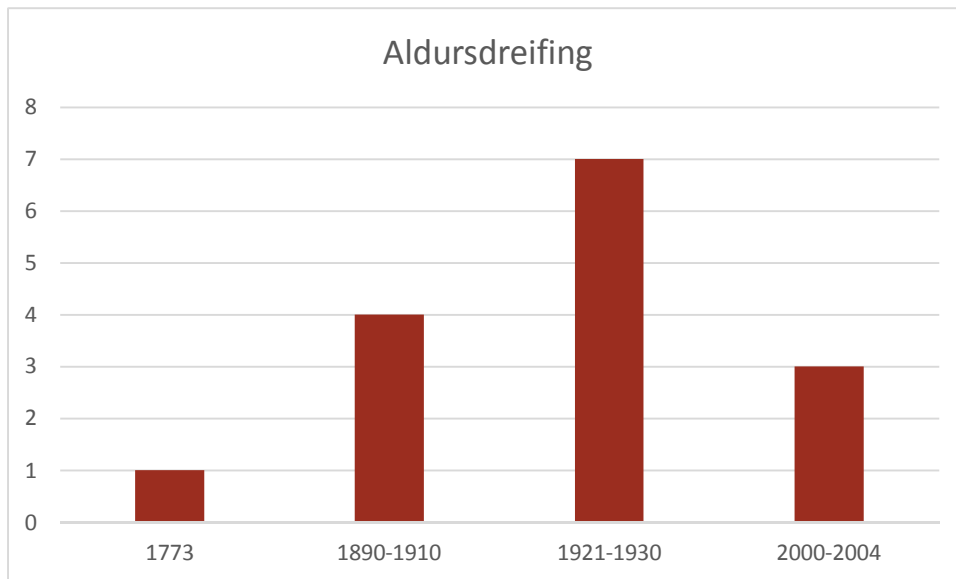
Mynd 13. Heiti húsa á Sandinum og Plássinu. Loftmynd frá Loftmyndum ehf.

Varla er hægt að tala um bæjarmynstur á Sandinum þar sem húsin þrjú standa stök. Öll eru þau áberandi og draga til sín athygli.

Aldursdreifing

15 hús voru tekin fyrir í þessari húsakönnun. Erfitt er að draga miklar ályktanir út frá tölfræði svo fárra húsa en vert er að skoða nokkur atriði. Fyrir það fyrsta er rétt að skoða hvenær húsin voru byggð. Líta má svo á að byggingarskeiðin séu fjögur.

³¹ Áslaug S. Árnadóttir og Árni Ragnarsson (1999), 20-23.



Mynd 14. Aldursdreifing húsa á skráningarsvæðinu.

Eitt hús er frá 18. öld, hið svokallaða Pakkhús, en það er eitt eftir af gömlu verslunarhúsunum frá einokunartímabilinu. Byggingarár þessa hús er nokkuð á reiki. Árið 1969 var birt grein eftir Hörð Ágústsson um varðveislugildi húsa. Ekki er hægt að skilja greinina öðruvísi en að hann telji Pakkhúsið á Hofsósi vera byggt 1734 og sé með elstu húsum á Íslandi.³²



Mynd 15. 1) Pakkhús fyrir endurgerð. 2) Viðgerð á Pakkhúsi. 3) Eftir endurgerð. Ljósmyndir Feykir. Úr safni HSk.

Í skýrslu sem var gerð vegna skipulagninu á endurgerð hússins kemur fram að húsið sé byggt árið 1777. Ekki er vísað í heimildir hvað þetta varðar en svo virðist sem þessi vitneskja komi frá úttekt Søren Vadstrup. Greinargerð hans leiddi í ljós að þrjú hús hið minnsta á Grænlandi séu sömu gerðar og pakkhúsið á Hofsósi. “Á Ísafirði standa tvö stökkahús sem nýlega er búið að gera við, auk þeirra stendur eitt slíkt hús á Þingeyri og hugsanlega leynast víðar hús eða húspartar af þessari gerð undir klæðningum án þess að vitað sé.”³³ Á heimasíðu Minjastofnunar Íslands segir að húsið sé byggt 1773 en þar er vísað í Íslenska byggingarfleið eftir Hörð Ágústsson.³⁴ Í þeirri heimild segir Hörður um Pakkhúsið: “...tilhöggvið stökkahús, eitt af tólf samskonar húsum sem Íslands- og Grænlandsverslunin lét reisa 1773. Vitað er með vissu um hús sömu gerðar á Grænlandi frá sama tíma.”³⁵

³² Hörður Ágústsson (1969), 5.

³³ Þorsteinn Gunnarsson o.fl. (1991).

³⁴ Sjá <http://www.minjastofnun.is/hus-og-mannvirki/fridlyst-hus-og-mannvirki/nordurland-vestra/nr/586>.

³⁵ Hörður Ágústsson (2000), 44.



Mynd 16. Að öllum líkendum Kornhúsið á árabílinu 1905-1912, Sólvangur til hægri. Ljósmyndari Ingrid Hansen. Úr safni HSk.

Sigríður Sigurðardóttir tók saman stutta greinargerð um Pakkhúsið. Þar segir:

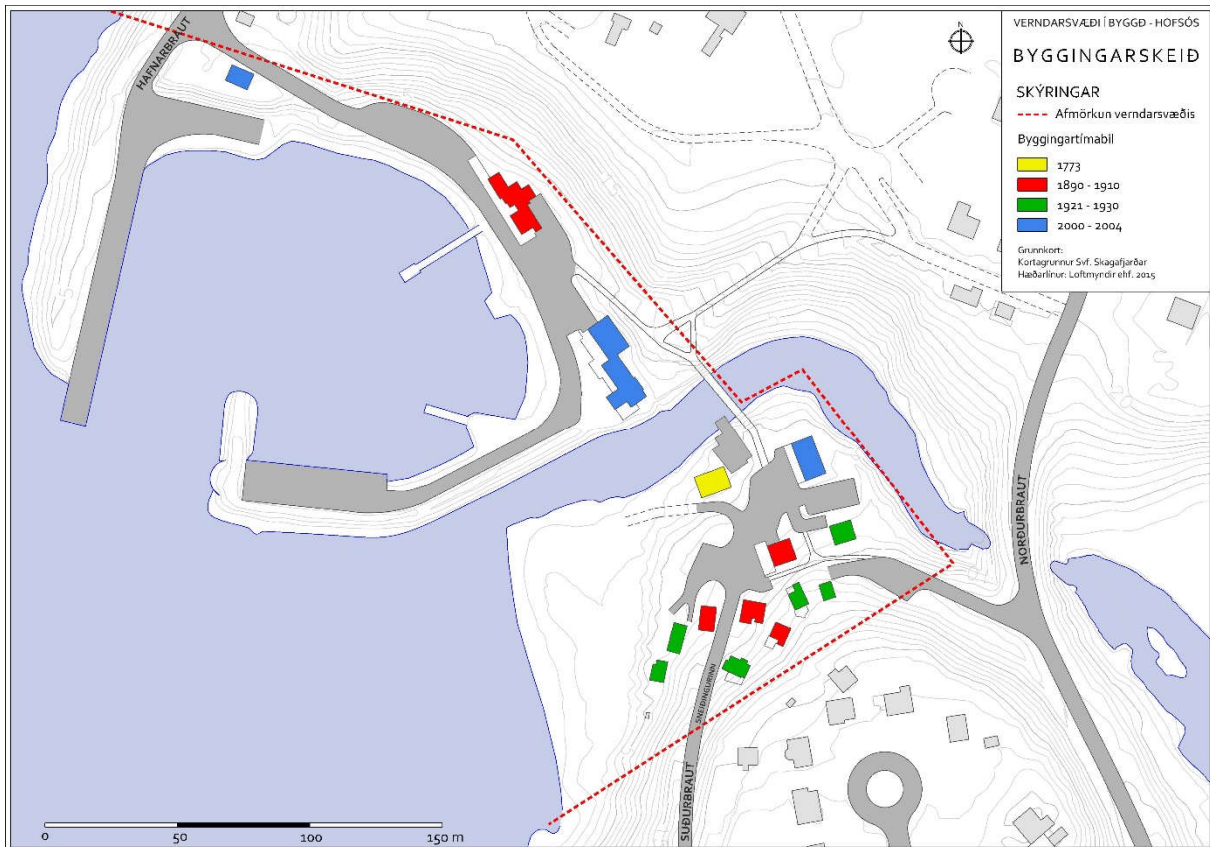
Pakkhúsið er stokkbyggt bjálkahús, 12 x 8,2 m að flatarmáli. Það var byggt árið 1777 af nýstofnuðu verslunarfélagi – hinni Konunglegu Grænlandsverslun. Þetta félag var einnig með leyfi til kaupskapar á Íslandi. Konungsverslunin síðari, sem svo er nefnd, var við lýði frá 1774-1878. Það er lokastig einokunarverslunarinnar svokölluðu. Þá varð verðbreyting hagstæðari Íslendingum en hún hafði áður verið. Árið 1788 var verslun gefin frjáls öllum þegnum Danakonungs, þ.e. þá kom til sögunnar fríhöndlun eins og hún var nefnd.

Jóhannes Christian Suhr, var byggingameistari í Kaupmannahöfn (1736-1767) og hann mun eiga hugmyndina að þessu húsi. Það var flutt tilhöggvið til landsins. Þetta er eitt af líklega 12 húsum sem Kgl. Grænlandsverslunin átti að senda hvalföngurum í Grænlandi. Hofsós sem þá var rótgróinn verslunarstaður allt frá 16. öld, varð eitt aðsetur verslunarfélagsins. Hús, næstum alveg eins, er í Grænlandi, í Claushavn. Þetta hús varð aldrei aðsetur hvalfangara heldur var það notað sem pakkhús fyrir vörur frá Danmörku og seinna meir allra annarra. Í byrjun þessarar aldar fékk það ýmis hlutverk. Eitt þeirra var nokkurs konar þurkkhús. Þá voru kjötskrokkar hengdir upp þar. Undir það síðasta var það þó aðallega notað sem veiðarfærageymsla.³⁶

Ef skoðuð er aftur hina þýskættuðu teiknuðu mynd af Hofsósi frá 1857 (sjá mynd 6) og berum saman við virðingar sem gerðar voru á húsum 1761 og 1774 má sjá að flest húsanna á teikningunni gætu þegar verið komin um miðja 18. öld. Hægt er að segja með nokkuru vissu að Kornhúsið svokallaða sé einnig

³⁶ Sigríður Sigurðardóttir (1991).

stokkahús en það var rífið um 1915. Það hús kemur aftur á móti **ekki** fram í fyrrgreindum virðingum. Vert væri að kanna fleiri sams konar virðingar til að sjá samfellu í húsum á svæðinu. Áhugavert er að sjá að eitt húsanna sem nefnt er í virðingunum 1761 og 1774 hefur sömu mál og Pakkhúsið en það hús hefur líklega verið byggt um miðja 18. öld.³⁷



Mynd 17. Byggingarskeið húsa í Plássinu og á Sandinum. SOS, 2018.

Næsta hús í röðinni, rúmlega 100 árum yngra, er Braut. Samkvæmt drögum að fasteignamati, gert 1942, var húsið byggt kringum 1890 og út frá ljósmyndum má ætla að húsið hafi verið byggt á tímabilinu 1890-1897. Við teljum ýmislegt benda til þess að húsið hafi áður verið kallað Ástvaldarhús³⁸ og mögulega hefur Ástvaldur Björnsson (fullu nafni Sigurður Vigfús Ástvaldur Björnsson) byggt húsið. Ástvaldur er skráður sem vinnumaður á Hofsósi árið 1890 en tekur við búi föður síns, Björns Sigurðssonar (1835-1892), að Á í Unadal árið 1892. Þar bjó hann ásamt konu sinni, Ósk Þorleifsdóttur. Árið 1894 deyr Ósk frá þremur ungum börnum og í kjölfarið virðist Ástvaldur flytja til Hofsóss. Nákvæmt byggingarár hússins gæti því verið **1894**.³⁹ Á manntölum má merkja að strax um 1910 er þessu litla húsi skipt upp tvö heimili. Að öllum líkindum hefur það gerst fyrr. Árið 1897 veðsetur Ástvaldur ½ hús sitt Popps verslun í Hofsósi. Árið 1905 selur svo Kristinn Erlendsson Lárusi Ólafssyni ½ húsið móti Ástvaldi Björnssyni og veðsetur hlut sinn J. Konráðssyni það sama ár.⁴⁰ Þessi tvískipting virðist hafa haft

³⁷ Sjá umfjöllun í nýlegri fornleifaskráningu á Hofsósi.

³⁸ Rétt er að taka fram að húsin á þessum tíma tóku oft nafn af eiganda sínum. Ef eigandi flutti í annað hús flutti nafn hússins stundum með honum.

³⁹ *Skagfirskar æviskrár. Tímabilið 1890-1910*. II. bindi (1966), 12. manntal.is (gögn um íbúa á Hofsósi og Á í Unadal 1880-1910).

⁴⁰ HSk. Kaup- og veðbókarskrá Skagafjarðarsýslu 1888 – 1908.

umtalsverð áhrif á þróun hússins. Mennt hafa augljóslega ekki verið samstíga þegar kom að því að gera breytingar á húsinu, hvort sem það voru stækkanir, viðbyggingar eða litaval.



Mynd 18. Húsið Braut í gegnum tíðina. 1) Braut í kringum 1890-1900. Ljós. Arnór Egilsson. 2) Braut um miðja 20. öld. Ljós. Páll Jónsson. 3) Braut í upphafi 21. aldar. Ljós. Hjalti Pálsson.

Um tíma var þetta hús líklega eitt vinsælasta myndefni á Hofsósi, aðallega vegna augljósra tvískiptingar hússins. Í dag hafa eigendur náð að einhverju leyti saman hvað varðar ytra útlit hússins en það er nú klætt timbri. Þó er enn í dag munur á lit klæðningar og umgjörð glugga.

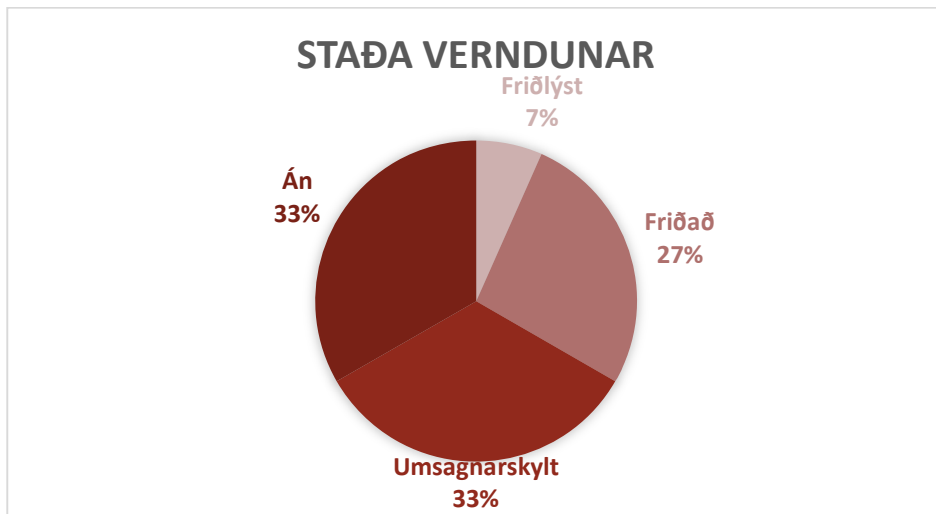


Mynd 19. Braut, horft upp Sneiðinginn. SFA, 2017.

Staða verndunar

Staða verndunar húsa á skráningarsvæðinu er há. Eitt húsanna, Pakkhúsið, er friðlýst. Fjögur húsanna er friðuð (Braut, Sólvangur, Síða, Sandur) því þau hafa náð 100 ára aldri. Fimm húsanna eru umsagnarskyld því þau eru byggð árið 1925 eða fyrr (Baldurshagi, Ás, Brimnes, Brattahlíð, Sæberg). Þá eru einungis fimm húsanna sem ekki falla undir nein sambærileg lagaákvæði. Tvö þeirra eru byggð

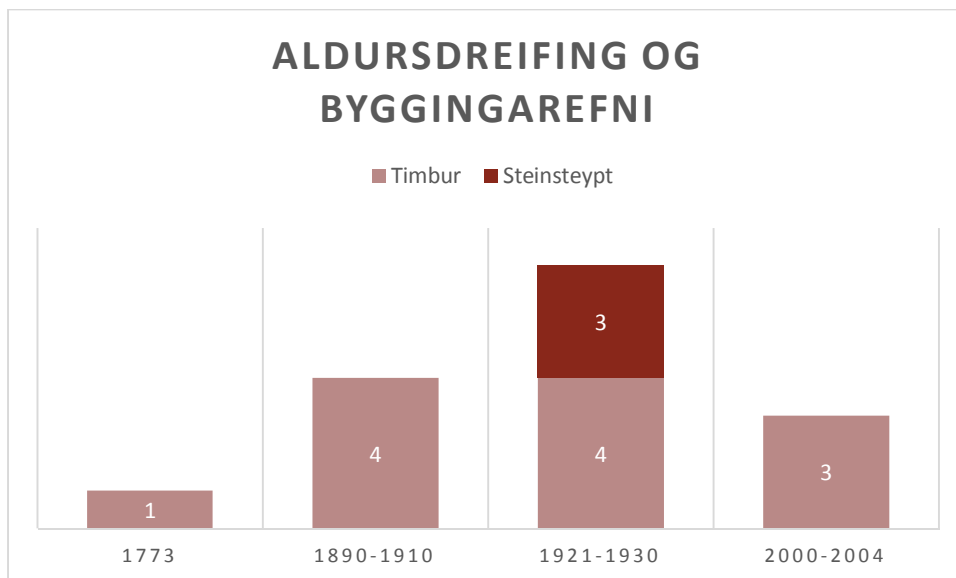
1928-1930 (Háiskáli , Svalbarð) og þrjú þeirra á tímabilinu 2000-2004 (Frændgarður, Konungsverslunarhúsið, Nöf).



Í núgildandi aðalskipulagi Sveitarfélagsins Skagafjarðar og deiliskipulagi frá 2000 þá fellur skráningarsvæðið undir hverfisverndarsvæði þar sem lögð er rík áhersla á að halda svipmóti gamla bæjarhlutans.⁴¹

Byggingarefni

Timburhúsin eru allsráðandi á svæðinu. Fyrsta steinsteypta húsið sem enn er uppstandandi er byggt árið 1924 (Brattahlíð) og það næsta strax árið eftir (Sæberg). Þriðja steinsteypta húsið (Svalbarð) er svo byggt árið 1930. Steinsteypa var þó gjarnan notuð í undirstöðu timburhúsanna. Húsin sem hafa verið byggð á svæðinu á árabilinu 2000 til 2004 eru öll timburhús.



⁴¹ Aðalskipulag Sveitarfélagsins Skagafjarðar 2009-2021, 76.

Húsagerð

Dönsk gerð

Hús danskra kaupmanna, tengd verslun hér á landi, sem reist voru á 18. öld hafa verið skilgreind sem dönsk hús/dönsk gerð. Húsin voru flutt hingað til lands tilsníðin og voru byggð úr stökkverki, bolverki eða bindingsverki. Þau voru flest einlyft með lágum veggjum en þakið var með háu risi. Veggirnir voru óklæddir eða klæddir slagpili. Þök voru aftur á móti klædd skarsúð eða rennisúð. Húsin voru tjöргуð en gluggar hafðir hvítir. Sökkull yfirleitt steinhlaðinn. „Smíði og frágangur húsanna er grófur og án skrauts.“⁴² Íslendingar höfðu þessi hús sem fyrirmynd þegar þeir byggðu sín hús.

Pakkhúsið er eitt þessara húsa sem danskir kaupmenn fluttu hingað til lands tilsníðin. Húsið er svokallað stökkahús og eru stökkarnir læstir saman á hornum. Veggir eru án klæðningar. „Gafhlöð eru byggð úr bindingi og klædd reisifjöl. Gluggar á langhliðum eru tveggja ramma með sex rúðum en á gafhlöðum eru einramma gluggar með fjórum rúðum. Á þaki er skarsúð en gafhlöðin eru klædd reisifjöl. Inngangur er á miðri framhlið. Að innan styðja stoðir undir loftbita en engir milliveggir eru í húsinu.“⁴³



Mynd 20. Pakkhúsið á Hofsósi á tímabilinu 1905-1912. Ljósmyndari Ingrid Hansen. Úr safni HSK.

Fleiri hús sömu tegundar voru á Hofsósi fram yfir aldamótin 1900 en nú stendur Pakkhúsið eitt eftir. Konungsverslunarhúsið (upprunalega) brann 1907 og Kornhúsið var rífið 1915.

Dönsk-íslensk gerð

„Dönsk-íslenskum húsum svipar að stærð og fyrirkomulagi til dönsku húsanna.“ Vegghæð er meiri, sum með miðjukvisti eða eru portbyggð. „Port á húsi nefnist lágur veggur á efstu hæð húsa sem verður til við að veggur nær um 60-120 sm upp fyrir gólfbita og hvíla sperrur á veggnum í stað gólfbita áður. Þannig næst mun betri nýting á efstu hæð húsa.“ Húsin voru yfirleitt grindarhús og með veigimeiri sökkli en dönsku húsin áður. Í sumum tilvikum var hlaðinn kjallari undir húsum. „Inngangur er oft á gafli

⁴² Guðmundur L. Hafsteinsson (2000), 102.

⁴³ Guðmundur L. Hafsteinsson (2000), 103.

í stað framhliðar.“ Veggir voru klæddir listabili og þök listasúð. „Klæðningin er hefluð, listar oft strikaðir á brúnum og smíðavinna fíngerðari en á hinum tjörguðu dönsku húsum ...“⁴⁴

Á Sauðárkróki er þessi gerð áberandi á húsum sem eru byggð fyrir og um aldamót. Tvö dæmi um dönsk-íslensk hús á Hofsósi myndi helst vera Sólvangur og Síða en þau eru bæði byggð í byrjun 20. aldar. Húsið Sólvangur er byggt árið 1901. Af eldri myndum má sjá að um tíma hefur það haft dæmigerðan miðjukvist á framhlið hússins (vesturhlið). Seinna meir var þessi kvistur stækkaður í ætt við hafnfirskan kvist og hefur nokkuð misst svip upprunalegs forms og gerðar. Húsið Síða er byggt 1903. Húsið var og er lítið og einfalt. Það hefur nokkuð haldið lagi sínum þó er búið að setja á það járnklæðningu, breyta gluggum og flytja inngang í viðbyggingu.



Mynd 21. 1) Sólvangur árið 2018, 2) Sólvangur fyrir miðju og Síða fyrir ofan Sólvang á ljósmynd frá 1923-1930,3) Síða árið 2018.

Sveitser

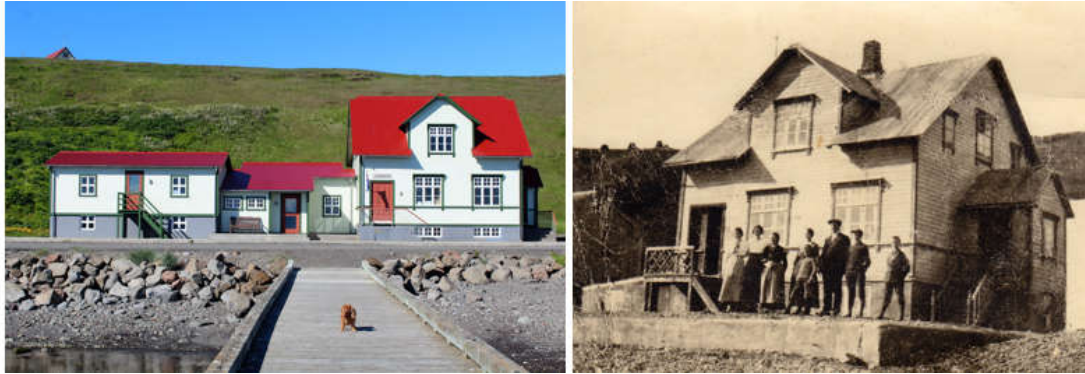
Á seinni hluta 19. aldar og fram á 20. öld stunduðu Norðmenn síldveiðar og hvalveiðar á Íslandi. Norskir útgerðarmenn sem dvöldu á Íslandi vegna þessa fluttu með sér norsk sveitserhús og reistu hér á landi. „Framleiðendur húsanna gáfu út auglýsingabæklinga með myndum af húsunum sem íslenskir smiðir notuðu sem fyrirmyndir húsa sem þeir reistu.“ Húsin ganga því einnig undir nafninu katalog-hús. „Einkenni sveitserhúsa er hár og vel gerður sökkull, mikið þakskegg með skrautlega útskornum sperruendum, portbyggð og oftast með rismiklu þaki, skrautlegur umbúnaður glugga og hurða, þakbrúnir og gaflar mikið skreytt, bönd umhverfis húsin við glugga, veggklæðning lárétt, strikuð súð og skífur á þökum í byrjun.“ Yfirleitt var inngangur á gafli. Til að byrja með voru gluggar krosspósta en síðar voru þeir T-laga.⁴⁵

Sandur er ágætt dæmi um íslenskan sveitser. Húsið var byggt árið 1910-1912 og endurgert árið 1995. „Húsið er portbyggt, hæð úr timbri á steiptum kjallara. Vatnasklæðning er á húsinu og nokkuð skraut umhverfis glugga, útskorin sökkulbretti og listi undir gluggum og á hornum. Á þaki er bárujárn. Gluggar eru ein- og tvíþósta, með 2 og 4 rúðum í ramma.“⁴⁶

⁴⁴ Guðmundur L. Hafsteinsson (2000),105.

⁴⁵ Guðmundur L. Hafsteinsson (2000), 109.

⁴⁶ Áslaug S. Árnadóttir og Árni Ragnarsson (1999), 28.



Mynd 22. 1) Sandur árið 2017. Ljós. SFA.. 2) Sandur ótímasett. Úr eigu Valgeirs Þorvaldssonar.

Lágris gerð

Hörður Ágústsson benti á í húsakönnun sinni að á Sauðárkróki megi finna „tilbrigði“ við norsk-íslenskan stíl. Stakk hann upp á því að kalla hann „lágris-gerð“. Húsagerð þessi hafi um tíma sett mikinn svip á staðinn. „Hús þessi sverja sig í ætt við norsk-íslensku gerð að því leyti að þau eru á háum sökklí og bera vitni sama snikkaraverks í útfærslu en eru hvorki með porti, háu risi eða kvistum, þau eru óvenjulega ríslág í orðsins réttu merkingu“.⁴⁷ Þessi tegund húsa virðist hafa átt sitt blómaskeið á Sauðárkróki á fyrsta áratug 20. aldar. Tvö hús í Plássinu mætti flokka með þessari tegund húsa. Sérstaklega á þetta við um Baldurshaga sem byggt var 1921 en Ás minnir einnig að nokkru leyti á þessi hús þó það sé að mörgu leyti sérstætt.



Mynd 23. Ás byggt 1923 og Baldurshagi byggt 1921. Ljós. SFA 2018.

Alþýðuhús millistríðsára

Á Sauðárkróki virðast lítil einföld timburhús verða áberandi á millistríðsárunum. Þetta eru lítil hús sem mætti segja að tilheyrðu „alþýðustíl“. Sömu áherslur má sjá í Plássinu á Hofsósi nema hér eru byggingarefni steinsteypta jafnt sem timbur.

⁴⁷ Hörður Ágústsson (1977), 20.



Mynd 24. Brimnes timburhús byggt 1924, Brattahlíð steinsteypuhús byggt 1924, Sæberg steinsteypuhús byggt 1925. Ljós. SFA 2017-2018.

Funskjonismi

Þar sem meginbyggingarskeiði uppistandandi húsa í Plássinu lýkur um 1930 er ekki að vænta að þar sé að finna yngri stílbrigði húsa á. Svalbarð er byggt árið 1930, eitt þriggja húsa, sem er byggt úr steinsteypu. Má greina viss áhrif funskjonisma. Húsið er einfalt og stílhreint með valmapaki.



Mynd 25. Svalbarð byggt árið 1930. SFA, 2017.

Nýleg hús í anda eldri húsa

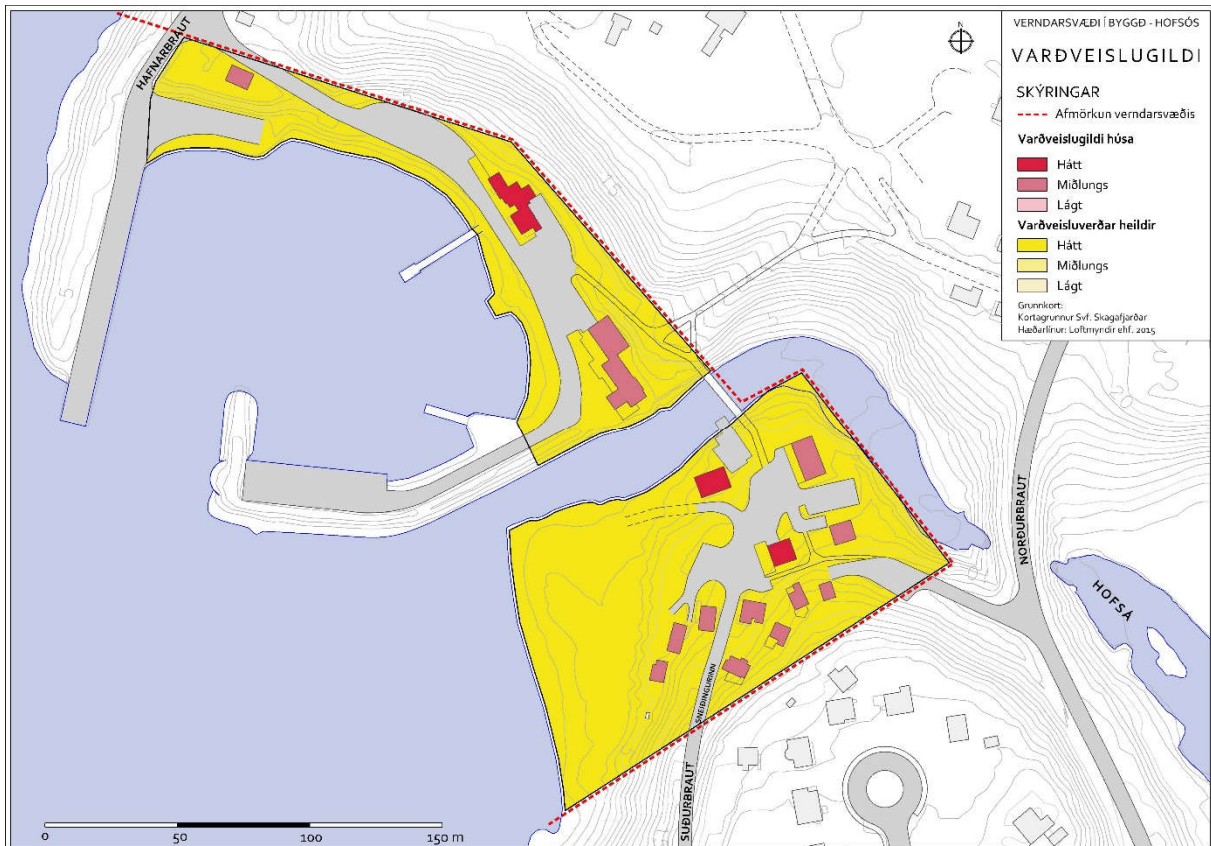
Á árunum 2000 til 2004 voru reist þrjú hús á skráningarsvæðinu. Þau eiga það öll sammerkt að hafa verið byggð í anda eldri húsa. Frændgarður og Konungsverslunarhús voru byggð 2000 og 2001. Þau voru byggð í anda dönsku húsanna, verslunarhúsa dönsku kaupmannanna, frá 18. öld. Þessar byggingar hafa styrkt svæðið sem áfangastað ferðamanna í tengslum við Vesturfarasetrið. Árið 2004 var húsið Nöf reist í anda íslensks sveitser.



Mynd 26. Konungsverslunarhúsið (2000), Frændgarður (2001), Nöf (2004). Ljós. SFA 2017-2018.

Varðveislumat

Ekkert hús fékk lágt varðveislumat. Töluvert hefur verið gert til að hlúa að húsunum í Plássinu og á Sandinum sem hefur skilað sér í fallegu svipmóti gamla bæjarhlutans. Tólf hús voru metin með miðlungs varðveislugildi. Tekin var sú ákvörðun að setja nýlegu húsinn undir þennan hatt þó þau væru í góðu ástandi og hefðu hátt umhverfsgildi. Það er auðvitað álitamál hvernig eigi að meta nýleg hús byggð í stíl eldri húsa. Þrjú hús fengu hátt varðveislumat en það er Pakkhúsið sem er þegar friðlýst, Baldurshagi og Sandur.



Mynd 27. Varðveislugildi húsa og heilda. Kort unnið fyrir Verndarsvæði í byggð - Hofsós. SOS, 2018.

Skýrsluhöfundar leggja til að kannað verði hvort vert sé að friðlýsa Sand. Þessu til stuðnings má vitna í bæjar- og húsakönnun frá 1999 sem lýsir húsinu og umhverfi þess svo:

Vestan við húsið hafa verið byggð minni hús, sem í hlutföllum og stíl virða höfuðhúsið og taka tillit til þess. Húsið á sér sérstaka sögu, þar var lengi í eigu Kaupfélags Austur-Skagfirðinga, og stóð meðal beituskúra, og á miðju athafnasvæðinu í tengslum við fiskvinnslu og útgerð.

Nú er í húsinu Vesturfarasetrið, með upplýsingamiðstöð, sýningu, bókasafni, skrifstofu o.fl.

Hvað byggingarlist varðar er Sandur eitt vandaðasta húsið á Hofsósi og í bæjarbyggingarlegu tilliti stendur það fallega, næstum listilega, á mjórri landræmu milli fjöru og brekku.⁴⁸

Tafla 2. Varðveislumat húsa á skráningarsvæðinu.

Byggingarár	Heiti	Varðveislugildi
1773	Pakkhús	Hátt
1890	Braut	Miðlungs
1901	Sólvangur	Miðlungs
1903	Síða	Miðlungs
1910	Sandur	Hátt
1921	Baldurshagi	Hátt
1923	Ás	Miðlungs
1924	Brimnes	Miðlungs
1924	Brattahlíð	Miðlungs
1925	Sæberg	Miðlungs
1928	Háiskáli	Miðlungs
1930	Svalbarð	Miðlungs
2000	Frændgarður	Miðlungs
2001	Konungsverslunarhús	Miðlungs
2004	Nöf	Miðlungs

⁴⁸ Áslaug S. Árnadóttir og Árni Ragnarsson (1999), 28.

Húsaskrá

Samkvæmt lögum um menningarminjar nr. 80/2012 er nauðsynlegt að skrá friðuð, friðlýst og varðveisluverð hús, húsasamstæður og mannvirki áður en gengið er frá aðalskipulagi eða deiliskipulagi (sbr. 16. gr. laga um menningarminjar nr. 80/2012).

Eins og lesa má í leiðbeiningum Minjastofnunar (2017) þá er skráning húsa og annarra menningarminja einnig nauðsynlegur undanfari vinnu vegna verndarsvæðis í byggð:

Undirbúningur tillögu að verndarsvæði í byggð er unninn í nokkrum þrepum og hefst á öflun gagna um sögu byggðarinnar. Fornleifaskráning og húsakönnun liggja til grundvallar greinargerðinni og mati á varðveislugildi byggðarinnar. Það þarf því fyrst að skrá menningarminjar á því svæði sem gerð er tillaga um að verði verndarsvæði í byggð.⁴⁹

Hér kemur hin eiginlega húsaskrá en hún er unnin eftir stöðlum og skráningarformi Minjastofnunar Íslands. Fjallað er um hvert hús fyrir sig.



Mynd 28. Hofsós í vetrarbúningi. SFA, 2018.

⁴⁹ Guðný Gerður Gunnarsdóttir (2017), 3.

Fyrsti eigandi: Kristinn Erlendsson
Hönnuður:

Upphafleg notkun: Íbúð
Núverandi notkun: Íbúð



Brot úr mynd, talin vera frá 1930. Er úr safni: HSK



Mynd: SFA júlí 2017

Gerð húss:	Upphafleg:	Núverandi:	Helstu breytingar:	Hönnuðir breytinga:
Byggingarefni:	Timbur og steypur kjallari	Timbur og steypur kjallari		
Útveggir:	Timbur	Bárujárn		
Þakgerð:	Mænisþak	Mænisþak		
Þakklæðning:	Bárujárn	Bárujárn		
Undirstaða:	Steinsteyp	Steinsteyp		
Útlit:	Kjallari Einlyft Útitróppur Reykháfur	Einlyft Kjallari Reykháfur Útitróppur Viðbygging		

Saga

Ás við Suðurbraut er byggt árið 1923. Timburhús, ein hæð á steypum kjallara. Í vinnueintaki fasteignamats frá árinu 1942 segir að kjallari sé steypur í þremur hólfum, timbur á skilrúmunum og geymsla. Þá séu útveggir úr timbri klæddir með járn. Þak sé jafnframt járnvarið og risið ónothæft. Talið er að húsið hafi verið flutt frá Bæ á Höfðaströnd. Það verið tekið niður í einingar og flutt á núverandi reit. Fyrsta heimild um húsið er í manntali ársins 1927 en þar kemur fram nafn hússins ásamt heimilisfólki. Í dag hefur húsið verið endunýjað að nokkru leyti, húsið bárujárnsklætt, hurðar og gluggar verið endurnýjaðir og byggður sólpallur sunnan við húsið. Glugga og hurðaskipan hefur breyst töluvert frá upphaflegri gerð og byggt verið við austurhlíð hússins.

Varðveislumat:

Listrænt gildi / Byggingarlist:	Miðlungs	Lítið og einfalt bárujárnshús á háum steypum sökklí. Sérstæður inngangur.
Menningarsögulegt gildi:	Miðlungs	Að mörgu leyti dæmigert hús fyrir byggingar á millistríðsárunum.
Umhverfisgildi:	Hátt	Húsið stendur á áberandi stað efst í Sneiðingnum en fellur ágætlega inn í landslagið í brekkunni. Er mikilvægur hluti húsaþyrpingarinnar þar.
Upprunalegt gildi:	Miðlungs	Glugga- og hurðagerð breyst og jafnframt afstaða þeirra, húsið klætt með bárujárn og byggt verið við húsið til austurs. Breytingar falla ágætlega að húsagerð.
Tæknilegt ástand:	Hátt	Húsið er ágætlega viðhaldið.

Varðveislugildi: Miðlungs Einfalt bárujárnshús sem er vel við haldið. Mikilvægur hluti húsaþyrpingar við Sneiðinginn.

Verndarflokkar: Umsagnarskyld hús - appelsínugulur litur á korti / Verndarsvæði í byggð - grænn litur á korti / Varðveisluverð heild - gulur litur á korti

Fyrsti eigandi: Árni Jóhannsson
Hönnuður:

Upphafleg notkun: Íbúð
Núverandi notkun: Frístundir/sumarhús



Húsið um 1930-40. Mynd úr safni HSK.



Mynd: SFA júní 2017

Gerð húss:	Upphafleg:	Núverandi:	Helstu breytingar:	Hönnuðir breytinga:
Byggingarefni:	Timbur og steinsteypa	Timbur og steinsteypa	1994	Gagngerar endurbætur.
Útveggir:	Járnvarið	Bárujárn		
Þakgerð:	Mænisþak	Mænisþak		
Þakklæðning:	Pappi	Bárujárn		
Undirstaða:	Steinsteypa	Steinsteypa		
Útlit:	Kjallari Inngönguskúr (bísлаг) Ris Reykháfur	Einlyft Kjallari Reykháfur Útitróppur		
Saga	Einlyft	Ris		

Húsið Brimnes við Suðurbraut er látlaust bárujárnsklætt timburhús á steinsteypum kjallara. Það er byggt árið 1924 samkvæmt húsmati Jóns Konráðssonar og Björns Jónssonar sem var gert árið 1926. Í fasteignamti frá árinu 1942 segir að húsið sé með tvöföldum timburveggjum og að hálfu járnvarið, risið sé ófullgerð geymsla. Sama ár var komin rafleiðsla í húsið en hvorki baðherbergi né vatnsleiðsla. Í gögnum byggingarfulltrúa frá 1994 hafa gagngerar endurbætur átt sér stað, veggir í kjallara lagfærðir, sett tvöfalt verksmiðjugler í glugga, ný útidyrhurð og þaksperrur endurnýjaðar að hluta til ásamt þakklæðningu þar sem bæði var klætt með pappa og bárujárni. Húsið hefur þó tekið óverulegum breytingum frá upphaflegri gerð sinni. Á yfirlitsmyndum má sjá að forstofuskúr sem áður stóð við norðurhlið hefur verið rifinn.

Varðveislumat:

Listrænt gildi / Byggingarlist:	Miðlungs	Látlaust og einfalt bárujárnshús.
Menningarsögulegt gildi:	Miðlungs	Dæmigert fyrir hús byggð á millistríðsárunum.
Umhverfisgildi:	Miðlungs	Húsið er hluti húsapýrpingar við Sneiðinginn.
Upprunalegt gildi:	Hátt	Húsið hefur tekið óverulegum breytingum frá upphaflegri gerð sinni.
Tæknilegt ástand:	Miðlungs	Húsið er í þokkalegu ástandi. En þakrennur farnar að tærast vegna nálægðar við sjóinn.

Varðveislugildi:

Verndarflokkar:	Miðlungs	Látlaust bárujárnshús, í þokkalegu ástandi, sem hefur tekið litlum breytingum í gegnum tíðina. Hluti húsahvorninnar við Sneiðinginn
		Umsagnarskyld hús - appelsínugulur litur á korti / Verndarsvæði í byggð - grænn litur á korti / Varðveisluverð heild - gulur litur á korti

Fyrsti eigandi: Hinar sameiginlegu íslensku verslanir/ Erlendur Hönnuður:

Upphafleg notkun: Íbúð
Núverandi notkun: Íbúð / Þjónusta



Yfirlitsmynd frá 1925. Mynd úr safni HSK.



Mynd: SFA júní 2017

Gerð húss:	Upphafleg:	Núverandi:	Helstu breytingar:	Hönnuðir breytinga:
Byggingarefni: Timbur		Timbur	2015 Skipt um timburklæðningu, í sama stíl og hin fyrri.	
Útveggir: Timbur		Timbur		
Þakgerð: Mænisþak		Mænisþak	1993 Byggðar svalir á suð-vestur hlið.	Óli Jóhann Ásmundsson, Arkitekt
Þakklæðning: Pappi		Bárujárn		
Undirstaða:			1992 Byggingaleyfi til að breyta og endurbæta.	Bragi Sigurðsson, Byggingatæknifræðingur
Útlit:	Útitróppur Kjallari Ris Reykháfur	Tvílyft Kjallari Ris Útitróppur		
Saga				

Baldurshagi er tveggja hæða timburhús á hlöðnum/steyptum kjallara. Húsið hefur byggingarárið 1900 í fasteignaskrá en húsið sem nú stendur er samkvæmt greinagerð um hús í Hofsó (HSK: 449, fol) byggt árið 1921 en á sama grunnfleti og eldra hús sem áður stóð á grunninum. Gera má ráð fyrir að viðir eldri húsa á svæðinu hafi verið notaðir að einhverju leyti við byggingu Baldurshaga. Munnlegar heimildir segja húsið hafa verið flutt frá Grafarósi og að það hús hafi verið byggt um 1900 en það fær illa staðist. Húsið sem áður stóð á sama reit var íbúðarhús Thaae kaupmanns og sést það hús á teikningu 1857 og á ljósmyndum frá um 1900. Í fornleifaskýrslu um Hofsó segir að í kjallara Baldurshaga megi sjá loftabita, sem eru sperrutrú úr húsi með skarsúðarpaki og styður það kenninguna um að húsið sé byggt að einhverju leyti úr viðum eldri húsa. Baldurshagi hefur tekið miklum endurbótum í gegnum tíðina, forstofuskúr á norðurhlið verið fjarlægður, húsið verið einangrað, skipt um klæðningu, glugga og hurðar ásamt því að kjallari var dýpkaður og útveggir steypdir. Húsið hefur verið notað sem íbúðarhús, sem skreiðargeymsla og nú síðast sem íbúð á efri hæð en veitingastaðurinn Sólvík á neðri hæð.

Varðveislumat:

Listrænt gildi / Byggingarlist:	Hátt	Gott dæmi um hús af norsk-íslenskri lágri gerð.
Menningarsögulegt gildi:	Hátt	Leifar eldra húss í kjallara. Húsið hefur verið notað í margskonar tilgangi í gegnum tíðina.
Umhverfisgildi:	Miðlungs	Húsið stendur á mjög áberandi stað á flatlandinu þegar komið er niður Sneiðinginn og setur sterkan svip á staðinn.
Upprunalegt gildi:	Hátt	Húsið hefur lítið breyst, form þess hefur haldið sér og það sem endurgert hefur verið er að langmestu leyti í upphaflegri mynd.
Tæknilegt ástand:	Hátt	Húsið hefur verið endurgert, að mestu í upprunalegri mynd og er í ágætu ástandi.

Varðveislugildi:

Verndarflokkar:	Hátt	Vegna aldurs og er gott dæmi um hús af norsk-íslenskri lágri gerð.
		Verndarsvæði í byggð - grænn litur á korti / Varðveisluverð heild - gulur litur á korti / Umsagnarskyld hús - appelsínugulur litur á korti

Fyrsti eigandi:
Hönnuður:

Upphafleg notkun: Íbúð
Núverandi notkun: Frístundir/sumarhús



Brattahlíð árið 1996, mynd Byggingafulltrúi



Mynd: SFA júní 2017

Gerð húss:	Upphafleg:	Núverandi:	Helstu breytingar:	Hönnuðir breytinga:
Byggingarefni: Steinsteipt		Steinsteipt	1994 Endurbygging forstofuhúss.	
Útveggir:		Múrsléttað		
Þakgerð:	Mænisþak	Mænisþak		
Þakklæðning:		Bárújárn		
Undirstaða:	Steinsteipt	Steinsteipt		
Útlit:	Reykháfur Einlyft Kjallari	Einlyft Kjallari Reykháfur Viðbygging Ris		

Saga

Brattahlíð er steinsteipt hús, ein hæð með lágu risi, kjallara og forstofubýggingu við norðaustur hlið. Vegna skorts á heimildum um upphaflega gerð hússins er erfitt að dæma um það hvort húsið hafi mikið breyst en líklega er það helst forstofubýggingin sem hefur tekið mestum breytingum en hún var endurbyggð árið 1994.

Varðveislumat:

Listrænt gildi / Byggingarlist:	Miðlungs	Einfalt steinsteypuhús, dæmigert fyrir sinn byggingartíma.
Menningarsögulegt gildi:	Lágt	Íbúðarhús.
Umhverfisgildi:	Hátt	Húsið er mikilvægur hluti húsabýrpingar í Plássinu.
Upprunalegt gildi:	Miðlungs	Húsið hefur líklega tekið óverulegum breytingum í gegnum tíðina. Glugga- og hurðagerð hefur breyst og byggð verið forstofubýgging við norðausturhlið hússins.
Tæknilegt ástand:	Hátt	Húsið er í góðu ástandi.

Varðveislugildi: Miðlungs Látlaust steinsteypuhús sem er dæmigert fyrir sinn byggingartíma. Vel við haldið.

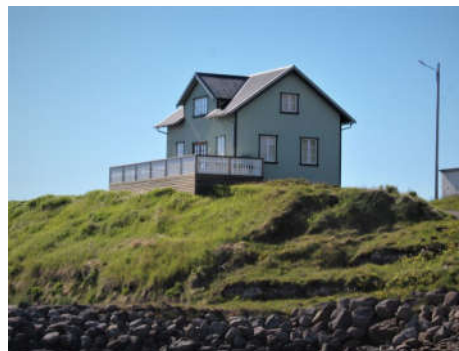
Verndarflokkar: Umsagnarskyld hús - appelsínugulur litur á korti / Verndarsvæði í byggð - grænn litur á korti / Varðveisluverð heild - gulur litur á korti

Fyrsti eigandi:
Hönnuður: Óli Jóhann Ásmundsson

Upphafleg notkun: Íbúð
Núverandi notkun: Frístundir/sumarhús



Mynd: SFA júní 2017



Mynd: SFA júní 2017

Gerð húss:	Upphafleg:	Núverandi:	Helstu breytingar:	Hönnuðir breytinga:
Byggingarefni: Timbur		Timbur		
Útveggir: Bárújárn		Bárújárn		
Þakgerð: Mænisþak		Mænisþak		
Þakklæðning: Bárújárn		Bárújárn		
Undirstaða: Steinsteypt		Steinsteypt		
Útlit: Kjallari		Kvistir		
	Útitróppur	Útitróppur		
	Kvistir	Portbyggt		
	Portbyggt	Einlyft		
Saga	Einlyft	Kjallari		
	..			

Húsið Nöf er byggt árið 2004. Timburhús, ein hæð með porti og risi á steinsteyptum kjallara. Kvistir upp af útvegg vísa bæði til norðurs og suðurs. Húsið er byggt á sama stað og forveri hússins sem jafnframt bar nafnið Nöf stóð, en það hús brann árið 1941.

Varðveislumat:

Listrænt gildi / Byggingarlist:	Miðlungs	Húsið er byggt í anda sveitser timburhúsa og hefur tekist vel til.
Menningarsögulegt gildi:	Lágt	Íbúðarhús og geymsla.
Umhverfisgildi:	Miðlungs	Húsið er áberandi og stendur stakt á brekkubrúninni á leið niður í Kvosina að norðanverðu.
Upprunalegt gildi:	Hátt	Húsið er nýlega byggt og hefur ekki tekið breytingum frá upphaflegri gerð.
Tæknilegt ástand:	Hátt	Húsið er nýlega byggt og í góðu ástandi.

Varðveislugildi: Miðlungs Nýlega byggt hús í anda sveitser timburhúsa. Hluti varðveisluverðar heildar á Sandinum.

Verndarflokkar: Verndarsvæði í byggð - grænn litur á korti / Varðveisluverð heild - gulur litur á korti

Fyrsti eigandi: Ólafur H. Jensson og Jón Björnsson
Hönnuður:

Upphafleg notkun: Íbúð / Verslun
Núverandi notkun: Menningarstarfsemi



Húsið nýlega byggt. Mynd úr safni HSk.



Mynd: SFA júní 2017

Gerð húss:	Upphafleg:	Núverandi:	Helstu breytingar:	Hönnuðir breytinga:
Byggingarefni:	Timbur, bindingar	Timbur, bindingar	1995 Endurgerð hússins.	Óli Jóhann Ásmundsson, Arkitekt
Útveggir:	Pappi	Timbur		
Þakgerð:	Mænisþak	Mænisþak		
Þakklæðning:	Bárujárn	Bárujárn		
Undirstaða:	Steinsteypt	Steinsteypt		
Útlit:	Kvistir Útitróppur Kjallari	Kvistir Kjallari Útitróppur		
	Reykháfur	Viðbygging		
Saga	Ris	Einlyft		

Húsið Sandur er byggt árið 1910. Þortbyggt, hæð úr timbri á steinsteyptum kjallara. Vatnslæðning er á húsinu og nokkurt skraut í kringum glugga. Vestan við húsið hafa verið byggð áföst tvö föst minni hús (timbur og steypa) þar sem áður stóðu sjóbúðir og gegna þau hlutverki tengibyggingar og fánasaumastofu. Hús þetta var lengi í eigu Kaupfélags Austur - Skagfirðinga en gegnir nú hlutverki safns. Í húsinu er starfrækt Vesturfarasetur með upplýsingamiðstöð, sýningum, skrifstofu o.fl. Miklar endurbætur voru gerðar á húsinu árið 1995 og er það því í góðu ástandi.

Varðveislumat:

Listrænt gildi / Byggingarlist:	Hátt	Húsið er mjög vandað að gerð og gott dæmi um þessa húsgerð.
Menningarsögulegt gildi:	Hátt	Húsið gegnir stóru hlutverki í verslunarsögu staðarins.
Umhverfisgildi:	Hátt	Húsið stendur á mjórri landræmu milli fjöru og brekku í Kvosinni og setur mikinn svip á umhverfið.
Upprunalegt gildi:	Hátt	Húsið hefur verið endurgert í upprunalegum stíl. Minni hús hafa verið byggð við aðalhúsið en þau hafa ekki rýrt gildi þess enda virða þau hlutföll og stíl aðalhússins.
Tæknilegt ástand:	Miðlungs	Húsið var endurgert árið 1995 og er ágætlega við haldið, þó eru þakrennur farnar að tærast verulega.
Varðveislugildi:	Hátt	Gamalt og vel við haldið timburhús. Góður fulltrúi sinnar gerðar. Hluti varðveisluverðar heildar á Sandinum.
Verndarflokkar:		Friðuð hús - fjöluþlár litur á korti / Verndarsvæði í byggð - grænn litur á korti / Varðveisluverð heild - gulur litur á korti

Fyrsti eigandi: Hallur Einarsson
Hönnuður:

Upphafleg notkun: Íbúð
Núverandi notkun: Frístundir/sumarhús



Brot úr mynd frá um 1906 - Mynd úr safni HSK.



Mynd: SFA júní 2017

Gerð húss:	Upphafleg:	Núverandi:	Helstu breytingar:	Hönnuðir breytinga:
Byggingarefni: Timbur		Timbur	1993 Viðbygging úr timbri á steiptum sökklí.	Mikael Jóhannesson,
Útveggir: Timbur		Trapisulaga bárujárn		
Þakgerð: Mænisþak		Mænisþak		
Þakklæðning: Pappi		Trapisulaga bárujárn		
Undirstaða: Hlaðin úr hraungrýti/grjóti		Hlaðin úr hraungrýti/grjóti		
Útlit: Einlyft		Viðbygging		
	Ris	Kjallari		
	Kjallari	Útitróppur		
	Reykháfur	Einlyft		
		Ris		

Saga

Síða er timburhús byggt árið 1903 af Jakobi Símonarsyni og Halli Einarssyni. Húsið er járnklætt, ein hæð með risi og kjallara og viðbyggingu á steiptum sökklí sem var byggð árið 1993. Húsið hefur verið gert upp að miklu leyti en í fornleifaskráningu fyrir Hofsóss og Grafarós frá 2001 segir að upphaflegir viðir hússins séu þó enn til staðar.

Varðveislumat:

Listrænt gildi / Byggingarlist:	Miðlungs	Lítið og einfalt timburhús.
Menningarsögulegt gildi:	Miðlungs	Íbúðarhús. Með eldri húsum Hofsóss.
Umhverfisgildi:	Hátt	Húsið stendur ofarlega í brekkunni í Plássinu og fellur vel inn í landslagið og mikilvægur hluti húsaþyrpingarinnar þar.
Upprunalegt gildi:	Miðlungs	Húsið hefur haldið formi sínu en byggt verið við húsið til suðurs og gluggagerð og klæðning breyst sem hefur að nokkru leyti rýrt gildi þess.
Tæknilegt ástand:	Miðlungs	Húsið er í þokkalegu ástandi.

Varðveislugildi:

Verndarflokkar: Verndarsvæði í byggð - grænn litur á korti / Friðuð hús - fjólublár litur á korti / Varðveisluverð heild - gulur litur á korti

Fyrsti eigandi: Sigurður Símonarson
Hönnuður:

Upphafleg notkun: Íbúð
Núverandi notkun: Frístundir/sumarhús



Sólvangur um miðja mynd. Tekin um 1920. Úr



Mynd: SFA júní 2017

Gerð húss:	Upphafleg:	Núverandi:	Helstu breytingar:	Hönnuðir breytingar:
Byggingarefni: Timbur		Timbur		
Útveggir: Timbur		Bárujárn		
Þakgerð: Mænisþak		Ósamhvert mænisþak		
Þakklæðning: Pappi		Bárujárn		
Undirstaða: Hlaðin úr hraungrýti/grjóti		Hlaðin úr tilhöggnu grjóti		
Útlit: Kjallari		Viðbygging		
	Reykháfur	Útitróppur		
	Ris	Ris		
	Kvistir	Kjallari		
Saga	Útitróppur	Einlyft		

Sólvangur er timburhús líklega byggt árið 1901 samkvæmt matslýsingu frá árinu 1910, en í fasteignaskrá er húsið sagt byggt árið 1915. Húsið skiptist í hlaðinn kjallara úr grjóti og hæð með porti og risi. Upphafleg gerð hússins var með kvist á vesturhlið en honum hefur verið breytt og hann lengdur stafnanna á milli og er húsið því í dag með ósamhverft mænisþak. Húsið er bárujárnsklætt með viðbyggingum úr steini til norður og austurs en óvitað er hvenær þær viðbyggingar hafa risið. Samkvæmt fasteignamati frá 1942 var húsið járnklætt árið 1929.

Varðveislumat:

Listrænt gildi / Byggingarlist:	Miðlungs	Húsið hefur mjög sérstakt útlit, þar ræður mestu þakgerðin en hún er tilkomin vegna breytinga á kvisti á vesturhlið þar sem kvisturinn var lengdur og nær nú yfir alla vesturhlið hússins.
Menningarsögulegt gildi:	Miðlungs	Gamalt íbúðarhús. Með elstu húsum Hofsóss.
Umhverfisgildi:	Hátt	Hluti varðveisluverðar húsaþyrpingar í Plássinu.
Upprunalegt gildi:	Miðlungs	Húsið hefur breyst töluvert, bæði með breytingu á kvisti og ýmsum viðbyggingum úr steini.
Tæknilegt ástand:	Miðlungs	Húsið er í þokkalegu ástandi.

Varðveislugildi:

Verndarflokkar:	Miðlungs	Gamalt timburhús sem hefur tekið miklum breytingum í gegnum tíðina. Hluti varðveisluverðar heildar í Plássinu.
		Fríuð hús - fjólublár litur á korti / Verndarsvæði í byggð - grænn litur á korti / Varðveisluverð heild - gulur litur á korti

Fyrsti eigandi: Anna Pálsdóttir
Hönnuður:

Upphafleg notkun: Íbúð
Núverandi notkun: Frístundir/sumarhús



Brot úr yfirlitsmynd frá um 1940. Mynd úr safni



Mynd: SFA júní 2017

Gerð húss:	Upphafleg:	Núverandi:
Byggingarefni:	Steinsteypt	Steinsteypt
Útveggir:	Múrsléttað	Múrsléttað
Þakgerð:	Valmaþak	Valmaþak
Þakklæðning:	Pappi	Bárújárn
Undirstaða:	Steinsteypt	Steinsteypt
Útlit:	Kjallari Tvílyft Reykháfur Útitróppur	Tvílyft Reykháfur Svalir Útitróppur

Helstu breytingar:	Hönnuðir breytinga:
1993 Byggja svalir og breyta gluggum.	Óli Jóhann Ásmundsson, Arkitekt

Saga

Húsið Svalbarð er steinsteypt hús á tveimur hæðum, byggt árið 1930 af Gísla Benjamínssyni. Árið 1993 var húsið endurbætt og glugggerð og skipan breytt ásamt því að svalir voru byggðar. Að öðru leyti hefur húsið ekki tekið breytingum frá upphaflegri gerð.

Varðveislumat:

Listrænt gildi / Byggingarlist:	Miðlungs	Hefðbundið tvílyft steinsteypuhús síns tíma, byggt undir vissum fúnkisáhrifum. Nýlegar svalir draga úr listrænu gildi hússins.
Menningarsögulegt gildi:	Lágt	Íbúðarhús
Umhverfisgildi:	Hátt	Húsið er hluti varðveisluverðar húsabyrpingar í Plássinu.
Upprunalegt gildi:	Hátt	Húsið hefur tekið óverulegum breytingum frá upphaflegri gerð.
Tæknilegt ástand:	Hátt	Húsið er í góðu ástandi.

Varðveislugildi: Miðlungs Hefðbundið steinsteypuhús síns tíma. Vel við haldið.

Verndarflokkar: Verndarsvæði í byggð - grænn litur á korti / Varðveisluverð heild - gulur litur á korti

Fyrsti eigandi: Kristján Ágústsson
Hönnuður:

Upphafleg notkun: Íbúð
Núverandi notkun: Frístundir/sumarhús



Húsið lengst til hægri. Um 1940-50. Mynd úr safni



Mynd: SFA júní 2017

Gerð húss: Upphafleg: Núverandi:

Byggingarefni:	Steinsteypt	Steinsteypt
Útveggir:		Múrsléttað
Þakgerð:	Mænisþak	Mænisþak
Þakklæðning:	Járnvarið	Bárújárn
Undirstaða:	Steinsteypt	Steinsteypt
Útlit:	Kjallari Ris Einlyft Reykháfur	Einlyft Kjallari Reykháfur Ris Útitróppur

Saga

Sæberg er steinsteypt íbúðarhús byggt árið 1925. Húsið skiptist í kjallara, íbúðarhæð og viðbyggðan inngönguskúr sem líklega er byggður á milli 1940-1950. Árið 1997 er farið í endurbætur á húsinu, kjallari dýpkaður og skipt um þakfni, settar þakrennur, gluggar endurnýjaðir. Einnig var steypt handrið og stétt fjarlægð og tréhandrið og stigapallur sett í staðinn.

Helstu breytingar:

1997 Kjallari dýpkaður, skipt um þak, rennur, glugga o.fl.

Hönnuðir breytinga:

Varðveislumat:

Listrænt gildi / Byggingarlist:	Miðlungs	Dæmigert steinsteypuhús frá millistríðsárunum.
Menningarsögulegt gildi:	Lágt	Íbúðarhús.
Umhverfisgildi:	Miðlungs	Látlaust hús en hluti varðveisluverðar húsaþyrpingar í Plássinu.
Upprunalegt gildi:	Miðlungs	Húsið hefur lítið breyst að forminu til en byggð hefur verið forstofubygging norðan við húsið og gluggagerð breyst.
Tæknilegt ástand:	Miðlungs	Húsið er í þokkalegu ástandi.

Varðveislugildi:

Miðlungs Dæmigert steinsteypuhús frá millistríðsárunum og er vel við haldið. Seinni tíma viðbyggingar og endurbætur falla vel að húsaerð

Verndarflokkar:

Umsagnarskyld hús - appelsínugulur litur á korti / Verndarsvæði í byggð - grænn litur á korti / Varðveisluverð heild - gulur litur á korti

Fyrsti eigandi: Vesturfarasetrið
Hönnuður: Óli Jóhann Ásmundsson

Upphafleg notkun: Menningarstarfsemi
Núverandi notkun: Menningarstarfsemi



Mynd: SFA júní 2017



Mynd: SFA júní 2017

Gerð húss:	Upphafleg:	Núverandi:	Helstu breytingar:	Hönnuðir breytinga:
Byggingarefni: Timbur		Timbur		
Útveggir: Timbur		Timbur		
Þakgerð: Mænisþak		Mænisþak		
Þakklæðning: Rennisúð		Rennisúð		
Undirstaða: Steinsteyp		Steinsteyp		
Útlit: Kvistir		Einlyft		
	Einlyft	Kvistir		
	Ris	Ris		

Saga

Frændgaður er timburhús teiknað af Ólafi Jóhanni Ásmundssyni arkitekt, byggt árið 2000. Húsið er byggt í anda dansk-íslenskra húsagerðar (eldri), ein hæð með bröttu risi. Húsið hefur verið tjargað líkt og Þakkhúsið sem stendur handan árinna og bera húsin því svipað stílbragð og mynda ákveðna heild. Húsið er hluti af Vesturfarasetrinu og er notað til sýningar og þjónustu því tengt.

Varðveislumat:

Listrænt gildi / Byggingarlist:	Miðlungs	Húsið er byggt í anda dönsku verslunarhúsanna á Hofsósi á 18.-19. öld.
Menningarsögulegt gildi:	Miðlungs	Í húsinu er starfssemi Vesturasetursins. Húsið sjálft er nokkurs konar minnisvarði um merka verslunarsögu staðarins.
Umhverfisgildi:	Hátt	Húsið stendur á opnu svæði nálægt ósnum í gamla þorpskjarnanum. Svæðið hefur einstakt svipmót gamalla húsa og húsa sem byggð eru í gömlum stíl.
Upprunalegt gildi:	Hátt	Húsið er tilgátuhús, þ.e. byggt í þeim stíl og formi sem talið er að dönsk stökkbyggð hús hafi verið.
Tæknilegt ástand:	Hátt	Húsið er nýlegt og í góðu ástandi.

Varðveislugildi:

Verndarflokkar:	Miðlungs	Húsið á sinn þátt í að mynda einstakt svipmót við ósinn.
		Verndarsvæði í byggð - grænn litur á korti / Varðveisluverð heild - gulur litur á korti

Fyrsti eigandi:

Upphafleg notkun: Pakkhús

Hönnuður:

Núverandi notkun: Menningarstarfsemi



Pakkhúsið um 1900. Mynd úr safni HSk.



Mynd: SFA júní 2018

Gerð húss:	Upphafleg:	Núverandi:	Helstu breytingar:	Hönnuðir breytinga:
Byggingarefni:	Timbur, stokkverk	Timbur, stokkverk	1991 Gert við alla stokka og máttarviði og klæðning endurnýjuð á stöfnum, þaki	Þorsteinn Gunnarsson, Arkitekt
Útveggir:		Timbur		
Þakgerð:	Mænisþak	Mænisþak		
Þakklæðning:	Skarsúð	Skarsúð		
Undirstaða:	Hlaðin úr hraungrýti/grjóti	Hlaðin úr hraungrýti/grjóti		
Útlit:	Ris Einlyft	Ris Einlyft		

Saga

Pakkhúsið er stokkbyggt bjálkahús á bökkum Hofsrár. Húsið er tjargað að utan með bröttu risi og er eitt af elstu húsum landsins með byggingarárið 1773. Húsið kom tilhöggvið til landsins. Húsið er friðlýst frá 1. janúar 1990 og er eign Þjóðminjasafns Íslands. Húsið hefur í gegnum tíðina verið misjafnlega vel við haldið og var til að mynda um tíma bárujárn á þaki þess. Viðhald síðustu áratugi hefur aftur á móti miðast við að halda í upprunaleika hússins.

Varðveislumat:

Listrænt gildi / Byggingarlist:	Hátt	Húsið er einstakt í sinni röð og er eitt af elstu húsum landsins. Eitt fárra húsa sem hafa varðveist af þessari húsgerð, en það er danskt stokkbyggt vörugymsluhús sem var flutt hingað til lands tilsiðnið.
Menningarsögulegt gildi:	Hátt	Húsið er mikilvægt í verslunarsögu staðarins og þar með byggðaþróun. Einnig vegna byggingarlistar.
Umhverfisgildi:	Hátt	Húsið stendur á opnu svæði nálægt ósnum í gamla þorpskjarnanum. Svæðið hefur einstakt svipmót gamalla húsa og húsa sem byggð eru í gömlum stíl.
Upprunalegt gildi:	Hátt	Form og útlit hússins er sem næst upprunalegt og endurbætur hafa miðað að því.
Tæknilegt ástand:	Hátt	Húsið er í góðu ástandi.

Varðveislugildi: Hátt Einstaklega vel varðveitt hús og eitt fárra sinnar tegundar sem enn standa í óbreyttri mynd.

Verndarflokkar: Friðlýst hús - blár litur á korti / Verndarsvæði í byggð - grænn litur á korti / Varðveisluverð heild - gulur litur á korti

Fyrsti eigandi:
Hönnuður: Óli Jóhann Ásmundsson

Upphafleg notkun: Menningarstarfsemi
Núverandi notkun: Menningarstarfsemi



Mynd: SFA júní 2017



Mynd: SFA júní 2017

Gerð húss:	Upphafleg:	Núverandi:	Helstu breytingar:	Hönnuðir breytinga:
Byggingarefni:				
Útveggir:	Timbur	Timbur		
Þakgerð:	Mænisþak	Mænisþak		
Þakklæðning:	Rennisúð	Rennisúð		
Undirstaða:				
Útlit:	Einlyft Ris	Einlyft Ris		

Saga

Konungsverslunarhús er timburhús byggt í byggingarstílnum dansk-íslenska gerð eldri og svipaðri mynd og forveri hússins sem áður stóð á sama reit en brann árið 1907. Húsið er byggt árið 2001 og tilheyrir Vesturfarasetrinu. Húsið er tjargað að utan og ber því sama stílbragð og bæði Þakkhúsið og Frændgarður sem standa skammt frá.

Varðveislumat:

Listrænt gildi / Byggingarlist:	Miðlungs	Þessi bygging er eftirlíking af verslunarhúsinu frá 18. öld sem stóð á sama stað samkvæmt gömlum ljósmyndum af þorpskjarnanum.
Menningarsögulegt gildi:	Miðlungs	Þetta hús er nýjasta húsbygging Vesturfaraseturins. Auk sýningarsvæðis á jarðhæð hússins er á annari hæð fjölnota salur. Minnr á merka verslunarsögu staðarins.
Umhverfisgildi:	Hátt	Húsið stendur á opnu svæði nálægt ósnum í gamla þorpskjarnanum. Svæðið hefur einstakt svipmót gamalla húsa og húsa sem byggð eru í gömlum stíl.
Upprunalegt gildi:	Miðlungs	Húsið er tilgátuhús, þ.e. byggt í þeim stíl og formi sem talið er að dönsk stokkbyggð hús hafi verið.
Tæknilegt ástand:	Hátt	Húsið er nýlegt og í góðu ástandi.
Varðveislugildi:	Miðlungs	Húsið á sinn þátt í að mynda einstakt svipmót við ósinn.
Verndarflokkar:		Verndarsvæði í byggð - grænn litur á korti / Varðveisluverð heild - gulur litur á korti

Fyrsti eigandi:
Hönnuður:

Upphafleg notkun: Íbúð
Núverandi notkun: Frístundir/sumarhús



Brot úr mynd frá 1940-1950. Úr safni HSk.



Mynd: SFA júní 2018

Gerð húss:	Upphafleg:	Núverandi:	Helstu breytingar:	Hönnuðir breytinga:
Byggingarefni: Timbur		Timbur	2005 Byggt við forstofu og húsið klætt, gerður sólpallur.	
Útveggir: Timbur		Bárujárn		
Þakgerð: Mænisþak		Mænisþak		
Þakklæðning: Pappi		Bárujárn		
Undirstaða: Steinsteyp		Steinsteyp		
Útlit: Einlyft		Einlyft		
	Kjallari	Kjallari		
	Reykháfur	Inngönguskúr (bíslag)		

Saga

Háiskáli er timburhús á steiptum kjallara, ein hæð með forstofubyggingu. Húsið er talið byggt árið 1928 og er í dag bárujárnsklætt. Háiskáli hefur tekið nokkrum breytingum í gegnum tíðina. Reykháfur verið fjarlægður, húsið klætt með bárujárni, gluggagerð og gluggaskipan breyst ásamt því að byggt hefur verið við forstofuna til vesturs.

Varðveislumat:

Listrænt gildi / Byggingarlist:	Miðlungs	Lítið og einfalt timburhús. Dæmigert fyrir húsbyggingar þess tíma. Seinni tíma viðbyggingar og útlitsbreytingar hafa rýrt listrænt gildi hússins.
Menningarsögulegt gildi:	Lágt	Íbúðarhús.
Umhverfisgildi:	Miðlungs	Húsið er hluti varðveisluverðar húsabyrpingar í Plássinu.
Upprunalegt gildi:	Miðlungs	Byggt hefur verið við húsið út frá forstofu til norður og vesturs, húsið klætt með bárujárni og gluggagerð og skipan breyst.
Tæknilegt ástand:	Hátt	Húsið er í góðu ástandi.
Varðveislugildi:	Miðlungs	Vel við haldið bárujárnsklætt timburhús frá millistríðsárunum. Hluti varðveisluverðar heildar í Plássinu.
Verndarflokkar:		Verndarsvæði í byggð - grænn litur á korti / Varðveisluverð heild - gulur litur á korti

Fyrsti eigandi: Ástvaldur Björnsson
Hönnuður:

Upphafleg notkun: Íbúð
Núverandi notkun: Frístundir/sumarhús



Brot úr mynd frá um 1938-1942. Mynd úr safni



Mynd: SFA júní 2017

Gerð húss:	Upphafleg:	Núverandi:	Helstu breytingar:	Hönnuðir breytinga:
Byggingarefni:	Timbur	Timbur		
Útveggir:	Timbur	Timbur		
Þakgerð:	Mænisþak	Mænisþak		
Þakklæðning:		Bárújárn		
Undirstaða:	Hlaðin úr hraungrýti/grjóti			
Útlit:	Einlyft	Reykháfur		
	Ris	Svalir		
	Reykháfur	Tvílyft		
	Kjallari	Viðbygging		

Saga

Braut er timburhús við Suðurbraut byggt af Ástvaldi Björnssyni en fyrst um sinn bar húsið nafnið Ástvaldarhús. Húsið er með mænisþak, ein hæð úr timbri á hlöðnum kjallara og viðbygging til norðurs úr steini með einhalla þaki. Óvíst er nákvæmlega hvenær sú viðbygging hefur risið en það er fyrir árið 1942. Húsið er klætt að utan með láréttri borðaklæðningu og hefur líklega nýlega verið gert upp, m.v. ástand timbursins. Svalir til suðurs eru við vestari part hússins, nær götu, en við austari part þess eru steiptar úttröppur og engar svalir. Húsið er í tveimur eignarhlutum og var það snemma á 20. öld sem húsið var skráð í tvo eignarhluta í manntali. Um tíma var byggingin með mismunandi þakgerð, vestari hlutinn var með bröttu þaki en austari hlutinn með lágu risi, því hefur líklega verið breytt á árunum 1938 -1942 og þá sett jafnt mænisþak yfir alla bygginguna. Líklega er austari hluti hússins í grunninn mjög gamall og talið er að sá hluti sé byggður á árunum 1890-1897, síðar hefur verið byggt við húsið og það lengt til vesturs, líklega á árabílinu 1925-1938.

Varðveislumat:

Listrænt gildi / Byggingarlist:	Miðlungs	Breytingarsaga þessa húss er sérstök og markast af því að snemma skiptist húsið í tvo eignarhluta.
Menningarsögulegt gildi:	Miðlungs	Íbúðarhús sem hefur varðveislugildi vegna aldurs og er ágætt dæmi um híbýli almúgans.
Umhverfisgildi:	Hátt	Húsið er mikilvægur hluti húsabyrpingar eldri húsa við Sneiðinginn. Þrátt fyrir breytingar hefur húsið yfirbragð eldra hússins og samsvarar sér vel við nærliggjandi hús.
Upprunalegt gildi:	Lágt	Húsið hefur tekið miklum breytingum í gegnum tíðina og erfitt að sjá upprunalegt form hússins.
Tæknilegt ástand:	Miðlungs	Er í þokkalegu ástandi, hefur fengið viðhald undanfarin ár.
Varðveislugildi:	Miðlungs	Hefur umhverfisgildi auk þess að vera eitt elsta hús Hofsóss. Sérstök breytingarsaga.
Verndarflokkar:		Fríðuð hús - fjóluþlár litur á korti / Verndarsvæði í byggð - grænn litur á korti / Varðveisluverð heild - gulur litur á korti

Mynda- og töfluskrá

Mynd 1. Yfirlitsmynd sem sýnir afmörkun skráningarsvæðis. Kort ofan á loftmynd, SOS.	1
Mynd 2. Hluti af Íslandskorti frá 1590. Norðurland. Íslandskort Abraham Ortelius.	2
Mynd 3. Hof og afbýli samkvæmt Jarðabók árið 1709. Staðsetning lagt ofan á nútímakort frá LMI. Gögn frá Byggðasögu Skagfirðinga. SUP 2018.	4
Mynd 4. Helstu kauphafnir á Íslandi á einokunartímanum. Kaupsvæði Hofsóshafnar merkt rauðu. Byggt á Upp er boðið Ísland eftir Gísli Gunnarsson. SUP 2018.	5
Mynd 5. Hluti af korti Niels Horrebow frá 1752. Hofsóss merkt sem „slagterhavn“.	5
Mynd 6. Teiknuð mynd að Hofsósi, frá 1857. Illustrirte Zietung nr. 749. 7. nóvember 1857.	8
Tafla 1. Fjöldi íbúa á Hofsósi samkvæmt manntali 1816 til 1890.	8
Mynd 7. Hofsóss kringum 1890-1900. Ljósmyndari Arnór Egilsson. Úr Ljósmyndasafni HSK.	9
Mynd 8. Íbúafjöldi á Hofsósi, Hofsóshreppi 1901 til 1950. Tölur frá Hagstofu Íslands.	10
Mynd 9. Hofsóss 1907-1915. Ljósmyndari Gunhild Augusta Thorsteinsson. Ljósmynd úr safni Þjóðminjasafns Íslands.	10
Mynd 10. Hofsóss 1925. Ljósmyndari óþekktur. HSK. Atb 4375.	11
Mynd 11. Íbúafjöldi á Hofsósi, Hofsóshreppi 1950 til 1990. Tölur frá Hagstofu Íslands.	11
Mynd 12. Hofsóss um miðja 20. öld. Ljósmyndari Páll Jónsson. Úr safni HSK, PJ 3989.	12
Mynd 13. Heiti húsa á Sandinum og Plássinu. Loftmynd frá Loftmyndum ehf.	13
Mynd 14. Aldursdreifing húsa á skráningarsvæðinu.	14
Mynd 15. 1) Pakkhús fyrir endurgerð. 2) Viðgerð á Pakkhúsi. 3) Eftir endurgerð. Ljósmyndir Feykir. Úr safni HSK.	14
Mynd 16. Að öllum líkindum Kornhúsið á árabílinu 1905-1912, Sólvangur til hægri. Ljósmyndari Ingrid Hansen. Úr safni HSK.	15
Mynd 17. Byggingarskeið húsa í Plássinu og á Sandinum. SOS, 2018.	16
Mynd 18. Húsið Braut í gegnum tíðina. 1) Braut í kringum 1890-1900. Ljós. Arnór Egilsson. 2) Braut um miðja 20. öld. Ljós. Páll Jónsson. 3) Braut í upphafi 21. aldar. Ljós. Hjalti Pálsson.	17
Mynd 19. Braut, horft upp Sneiðinginn. SFA, 2017.	17
Mynd 20. Pakkhúsið á Hofsósi á tímabilinu 1905-1912. Ljósmyndari Ingrid Hansen. Úr safni HSK.	19
Mynd 21. 1) Sólvangur árið 2018, 2) Sólvangur fyrir miðju og Síða fyrir ofan Sólvang á ljósmynd frá 1923-1930, 3) Síða árið 2018.	20
Mynd 22. 1) Sandur árið 2017. Ljós. SFA. 2) Sandur ótímasett. Úr eigu Valgeirs Þorvaldssonar.	21
Mynd 23. Ás byggt 1923 og Baldurshagi byggt 1921. Ljós. SFA 2018.	21
Mynd 24. Brimnes timburhús byggt 1924, Brattahlíð steinsteypuhús byggt 1924, Sæberg steinsteypuhús byggt 1925. Ljós. SFA 2017-2018.	22
Mynd 25. Svalbarð byggt árið 1930. SFA, 2017.	22
Mynd 26. Konungsverslunarhúsið (2000), Frændgarður (2001), Nöf (2004). Ljós. SFA 2017-2018.	23
Mynd 27. Varðveislugildi húsa og heilda. Kort unnið fyrir Verndarsvæði í byggð - Hofsóss. SOS, 2018.	23
Tafla 2. Varðveislumat húsa á skráningarsvæðinu.	24
Mynd 28. Hofsóss í vetrarbúningi. SFA, 2018.	25

Heimildaskrá

Útgefið efni

Aðalskipulag Sveitarfélagsins Skagafjarðar 2009-2021. Greinargerð. (2009). [Páll Zóphóniásson Lendis og Árni Ragnarsson unnu skipulagið fyrir Sveitarfélagið Skagafjörð].

Annálar 1400-1800 V. bindi. (1988). Reykjavík. Hið íslenska bókmenntafélag.

Árni Magnússon og Páll Vídalín. (1930). *Jarðabók Árna Magnússonar og Páls Vídalíns.* IX. bindi. Kaupmannahöfn. Hið íslenska fræðafélag í Kaupmannahöfn.

Ásgeir Jónsson. (2009). Hvað var Jón biskup að hugsa?. *Vísbending* 27. árg. 50. tbl. Bls, 10-13.

Áslaug S. Árnadóttir og Árni Ragnarsson. (1999). *Hofsós. Bæjar- og húsakönnun. Brekkan – Sandurinn – Plássið – Bakkinn.* Húsafriðunarnefnd ríkisins og Sveitarfélagið Skagafjörður.

Björn Þorsteinsson. (1969). *Enskar heimildir um sögu Íslendinga á 15. og 16. öld.* Reykjavík. Hið íslenska bókmenntafélag.

Diplomatarium Islandicum. Íslenskt fornbréfasafn, sem hefir inni að halda bréf og gjörninga, dóma og máldaga, og aðrar skrár, er snerta Ísland eða íslenzka menn. XII. bindi. (1923-1932). Reykjavík. Hið íslenska bókmenntafélag.

Guðmundur L. Hafsteinsson. (2000). Ágrip íslenskrar húsagerðarsögu fram til 1970. *Skrá yfir friðuð hús og hús í vörslu safna. Lög, reglugerðir og samþykktir. Ágrip íslenskrar húsagerðarsögu 1750-1970.* Húsafriðunarnefnd ríkisins, Reykjavík, bls. 87-181.

Guðný Gerðu Gunnarsdóttir. (2017). *Verndarsvæði í byggð. Tillaga og greinargerð.* Reykjavík. Minjastofnun Íslands.

Hagskinna. Sögulegar hagtölur um Ísland. (1997). Reykjavík. Hagstofa Íslands.

Hjalti Pálsson o.fl. (2010). *Byggðasaga Skagafjarðar V.* bindi. Sauðárkrókur. Sögufélag Skagfirðinga.

Hrefna Róbertsdóttir og Eríkur K. Björnsson. (1992). Timburhús fornt. *Árbók Hins íslenska fornleifafélags 1992.* 89. árg. Bls. 99-133.

Hörður Ágústsson. (1969). Varðveizlugildi húsa. *Sveitarstjórnarmál*, 29. árg., 1. hefti. Bls. 3-12.

Hörður Ágústsson. (1977). *Húsakönnun á Sauðárkróki.* [Reykjavík]. Húsafriðunarnefnd ríkisins.

Hörður Ágústsson. (1998). *Íslensk byggingararfleið. Ágrip af húsagerðarsögu 1750-1940.* I. bindi. [Reykjavík]. Húsafriðunarnefnd ríkisins.

Hörður Ágústsson. (2000). *Íslensk byggingararfleið. Varðveisluannáll 1863-1990. Verndunaróskir.* II. bindi [Reykjavík]. Húsafriðunarnefnd ríkisins.

Illustrite Zietung nr. 749. 7. nóvember 1857.

islandskort.is. Sótt 10.10.2018.

Jón J. Aðils (1971), *Einokunarverslun Dana á Íslandi 1602-1787*. Önnur útgáfa. Reykjavík. Heimskringla.

minjastofnun.is. Friðlýst hús og mannvirki. <http://www.minjastofnun.is/hus-og-mannvirki/fridlyst-hus-og-mannvirki/nordurland-vestra/nr/586> . Sótt 12.11.2018.

manntal.is. Sótt 12.11.2018.

Ófeigur Gestsson. (1987). Hofsóshreppur. *Sveitarstjórnarmál* 47. árg. 2. tbl. Bls. 52-56.

Ólafur Olavius. (1964). *Ferðabók. Landshagir í norðvestur-, norður- og norðaustursýslum Íslands 1775-1777, ásamt ritgerðum Ole Henckels um brennistein og brennisteinsnám og Christian Zieners um surtarbrand* I. bindi. Reykjavík. Bókfellsútgáfan Hf.

Páll Sigurðsson. (2016). *Skagafjörður austan Vatna. Frá Hjaltadal að Úlfsdölum. Árbók Ferðafélags Íslands 2016*. Reykjavík. Ferðafélag Íslands.

Skagfirskar æviskrár. Tímabilið 1890-1910. II. bindi. 1966. Sögufélag Skagfirðinga.

Þorsteinn Gunnarsson, Søren Vadstrup, Bragi Þór Haraldsson. (1991). *Pakkhúsið á Hofsósi. Endurbætur*. Reykjavík. Þjóðminjasafn Íslands.

Óútgefið efni

Rigsarkivet. 571 Reviderede. Regnskaber. Handelsregnskaber for de enkelte havne. Hofsøs 1760-1763.

Rigsarkivet. 303. Rentekammeret. Taksations- og vurderingsforretninger over handelshuse (Island). 1774.

HSk. (Héraðsskjalasafn Skagfirðinga) 370 fol. Handrit Jóns Jónssonar á Hofi á Höfðaströnd. Gögn vegna lóðaleigu: Leigusamingur Jacobs Holms og Holms og Johans Christians Jacobsens um lóð þá sem heildsali Thaae átti á Hofsósi. Skjal dagsett 30. október 1861.

HSk. Kaup- og veðbókarskrá Skagafjarðarsýslu 1888 – 1908.

HSk. Sigríður Sigurðardóttir. (1991-1992). Pakkhús konungsverslunar á Hofsósi.



HÉRAÐSSKJALASAFN SKAGFIRÐINGA

2018