



BRUNAVARNAÁÆTLUN

Brunavarnir Skagafjarðar



AÐALSTÖÐ

Slökkvistöð Sauðárkrókur

AÐRAR STÖÐVAR

Slökkvistöð Hofsós

Slökkvistöð Varmahlíð

Efnisyfirlit

1	SAMANTEKT OG NIÐURSTÖÐUR	3
2	INNGANGUR	4
3	STARFSSVÆÐI	5
4	SKIPULAG OG STARFSEMI	12
5	HÚSNÆÐI OG BÚNAÐUR	19
6	ÁHÆTTUMAT OG MÓTVÆGI	21
7	FRAMKVÆMDAÁÆTLUN	25
8	FYLGISKJÖL	27

1 SAMANTEKT OG NIÐURSTÖÐUR

Starfsemi slökkviliðsins er heilt yfir í ágætu jafnvægi. Brunavarnir Skagafjarðar einar og sér koma ekki til með að ráða við stóra eldsvoða í Kjötafurðastöð KS, FISK og Mjólkursamlagi KS, treysta þarf á gott samstarf við nágretta slökkvilið í verkefnum af þeirri stærðargráðu. Hönnun vegna brunavarna í þessum byggingum hefur farið fram en klára þarf þá vinnu.

Ákveðið hefur verið að styrkja starfsemi Brunavarna Skagafjarðar á Hofsósi og Varmahlíð. Verður það gert með endurnýjun dælubíls í Varmahlíð sem er ekki starfhæfur í dag, nýliðun starfsmanna á Hofsósi, aukinni áherslu á þjálfun starfsmanna á útstöðvum. Vonast er til að með þessum aðgerðum sé hægt að auka viðbragð og öryggi í samfélaginu utan Sauðárkróks.

Húsnæðiskost slökkviliðsins þarf að skoða vel og gera verkáætlun vegna þess, en húsnæðið rúmar ekki alla starfsemi slökkviliðsins. Ráðast þarf í byggingu nýrrar slökkvistöðvar eða stækka þá eldri.

2 INNGANGUR

Markmið brunavarnaáætlunar er að tryggja að slökkvilið sé þannig mannað, skipulagt, útbúið tækjum, menntað og þjálfað að það ráði við lögbundin verkefni og þær áhættur sem eru í sveitarfélaginu. Brunavarnaáætlun á að stuðla að því að vernda líf og heilsu fólks, eignir og umhverfi með fullnægjandi eldvarnareftirliti og viðbúnaði við eldsvoðum og mengunaróhöppum á landi. Þannig gefur brunavarnaáætlun íbúum og stjórn sveitarfélags gott yfirlit yfir starfsemi og ástand slökkviliðs og getur því orðið grunnur að gæðastjórnun og áætlun um endurbætur, t.d. hvað varðar búnað, menntun og samstarf við aðra aðila. Einn mikilvægasti þáttur brunavarnaáætlunar er að gera sér grein fyrir hvar úrbóta er þörf og gera grein fyrir því í framkvæmdaáætlun.

Brunavarnaáætlun er unnin af slökkviliðsstjóra og skal samþykkt af Húsnæðis- og mannvirkjastofnun og viðkomandi sveitarstjórn.

3 STARFSSVÆÐI

Þessi kafli lýsir starfssvæði slökkviliðsins og hvaða sveitarfélög það þjónustar, skilgreiningu á útkallssvæðum ásamt upplýsingum um vatnsöflun vegna slökkvistarfs.

Heiti	Íbúafjöldi	Íbúafjöldi í bæjum	Stærð svæðis	Slökkvistöð
Skagafjörður	4396	68.68%	5543	
Hofsós	160			Hofsós
Hólar	106			
Sauðárkrókur	2612			Sauðárkrókur
Varmahlíð	141			Varmahlíð

Starfssvæði Brunavarna Skagafjarðar nær frá Hrauni á Skaga til norðvesturs og frá Almenningsnöfum á Tröllaskaga úr norðaustri og sem leið liggur suður Skagafjörð. Vestan megin afmarkast starfssvæðið miðjan veg um Þverárfjall og ofan við Vatnshlíð á Vatnsskarði. Austan megin markast svæðið við miðja Öxnadalsheiði. Starfssvæðið liggur suður í gegnum Lýtingsstaðarhrepp og landfræðilega séð alveg niður að Hofsjökli.

Slökkviliðið er með samninga við nærliggjandi slökkvilið eins og Brunavarnir Austur-Húnvetninga, Slökkvilið Skagastrandar og Slökkvilið Fjallabyggðar um gagnkvæma aðstoð. Unnið er að samningi við Slökkvilið Akureyrar.

Brunavarnir Skagafjarðar sinna sjúkraflutningum í Skagafirði með samningi við HSN.

Skagafjörður er frekar stór landfræðilega og með dreifða byggð. Megin byggðarkjarnar eru fjórir talsins, Sauðárkrókur, Hofsós, Varmahlíð og Hólar.

Skagafjörður er landbúnaðarhérað, þar sem matvælaframleiðsla er áberandi. Einnig þrífst ýmis annars konar iðnaður í Skagafirði.

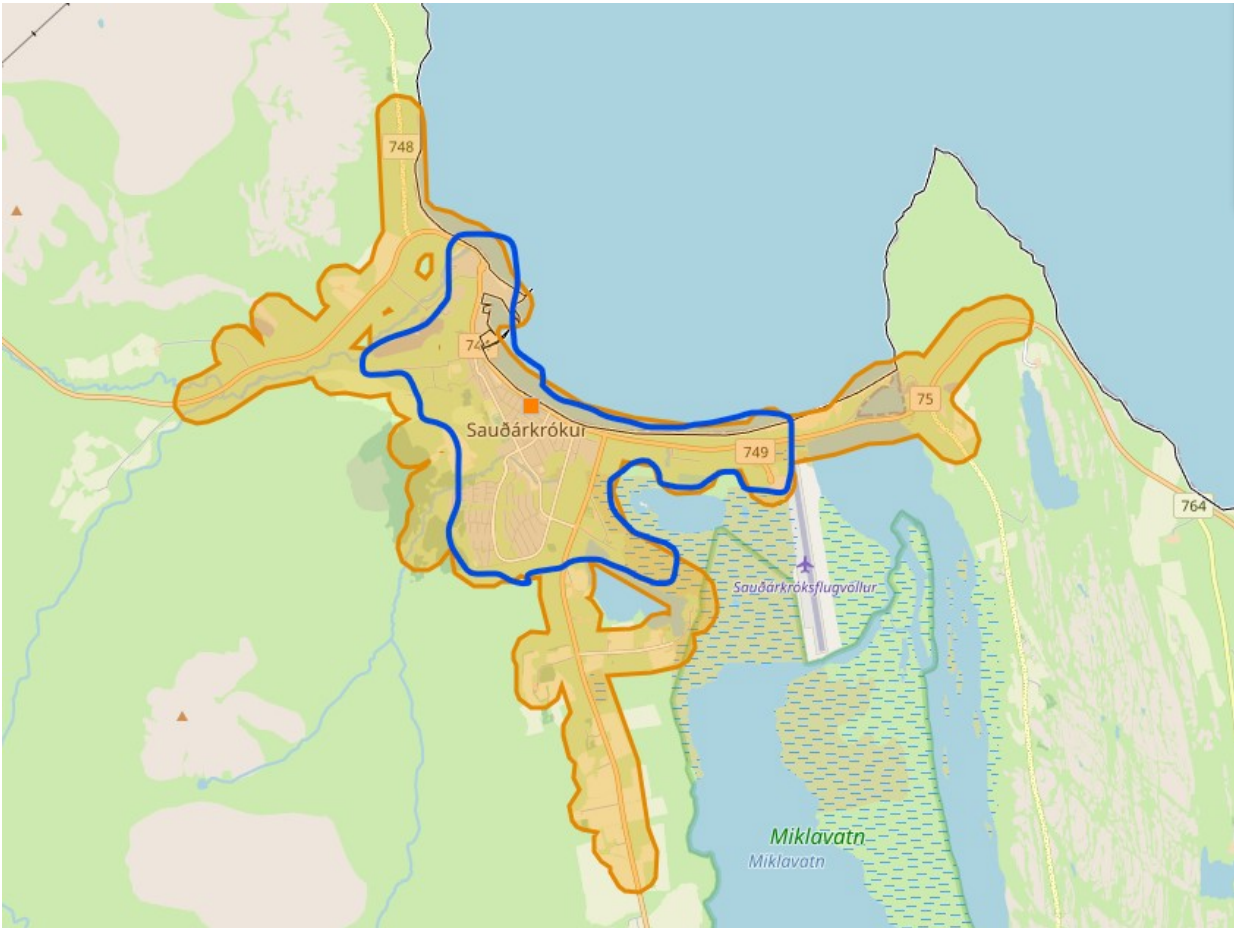
Ferðamannaíðnaðurinn í Skagafirði er ekki eins áberandi eins og víða á landinu, gistinóttum hefur þó fjölgað undanfarin ár og umferð í gegnum héraðið er töluverð um þjóðveg 1 yfir Vatnsskarð og áleiðis til Akureyrar í gegnum Blönduhlíð.



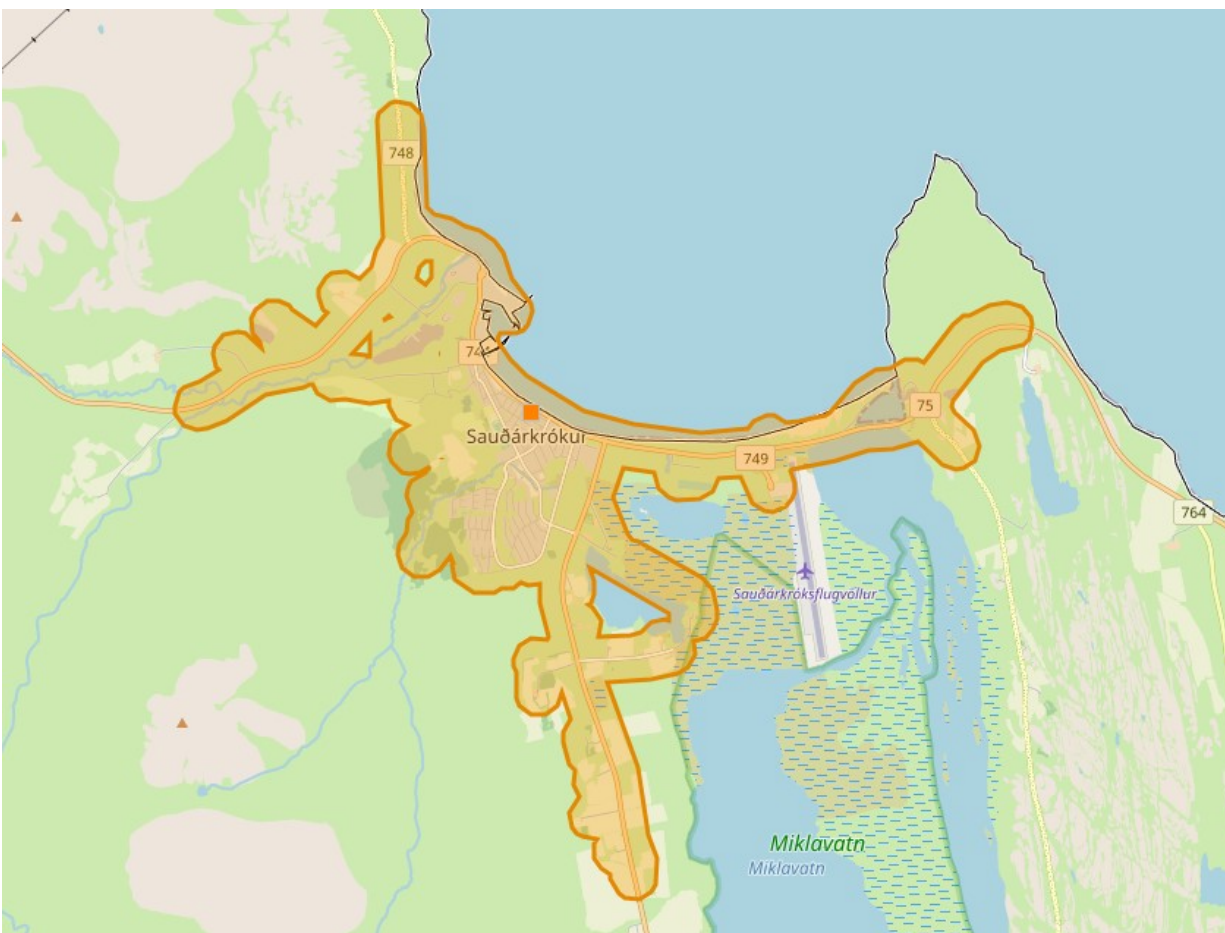
3.1 ÚTKALLSSVÆÐI

Útkallssvæði slökkviliða skiptast í fjóra flokka. Eftirfarandi kort sýna tímalínur sem skipta starfssvæði slökkviliðsins í útkallssvæði eftir viðbragðstíma.

Útkallssvæði 1: Svæði þar sem minnst ein útkallseining fyrir slökkvistarf innanhúss er komin á vettvang og vinna hafin innan 10 mín. frá útkalli.



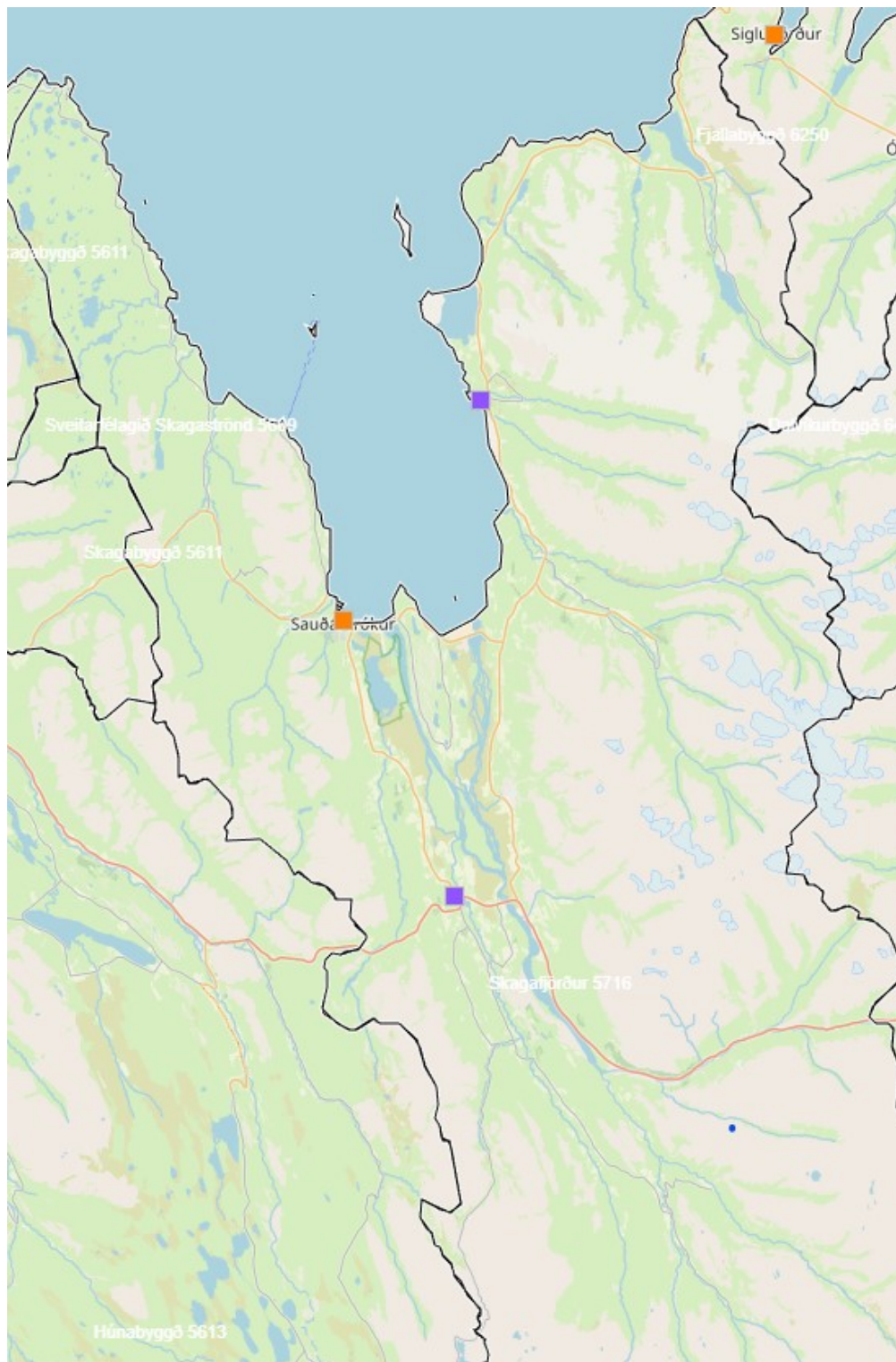
Útkallssvæði 2: Svæði þar sem minnst ein útkallseining fyrir slökkvistarf innanhúss er komin á vettvang og vinna hafin innan 15 mín. frá útkalli.



Útkallssvæði 3: Svæði þar sem minnst ein útkallseining fyrir slökkvistarf innanhúss, er komin á vettvang og vinna hafin innan 20 mín. frá útkalli.



Útkallssvæði 4: Svæði þar sem minnst ein útkallseining fyrir slökkvistarf innanhúss er komin á vettvang eftir meira en 20 mín. frá útkalli. Á útkallssvæði 4 skal sýna tímalínur fyrir hverjar viðbættar 15 mínútur.



3.2 VATNSÖFLUN Á STARFSSVÆÐI

Vatnsöflun fer fram um brunahana í þéttbýli. Í dreifbýli fer vatnsöflun fram með tankbílum, lausum dælum og vatnspró slökkviliðsins. Vatnsbúskapur er víða bágborinn í dreifbýli Skagafjarðar, en notast má við ár, læki og tjarnir í einhverjum tilfellum. Styttu þarf bíl á milli brunahana og auka afköst í einhverjum tilfellum.

Í einhverjum tilfellum hefur verið komið fyrir vatnstönkum og brunahönum við stórar byggingar, þar sem vatnspörfin er mikil en framboðið lítið.

Vatnsprýstingur brunahana á Sauðárkóki er almennt í kringum 4 bör. Mæla þarf afköst brunahana í sveitarfélaginu.

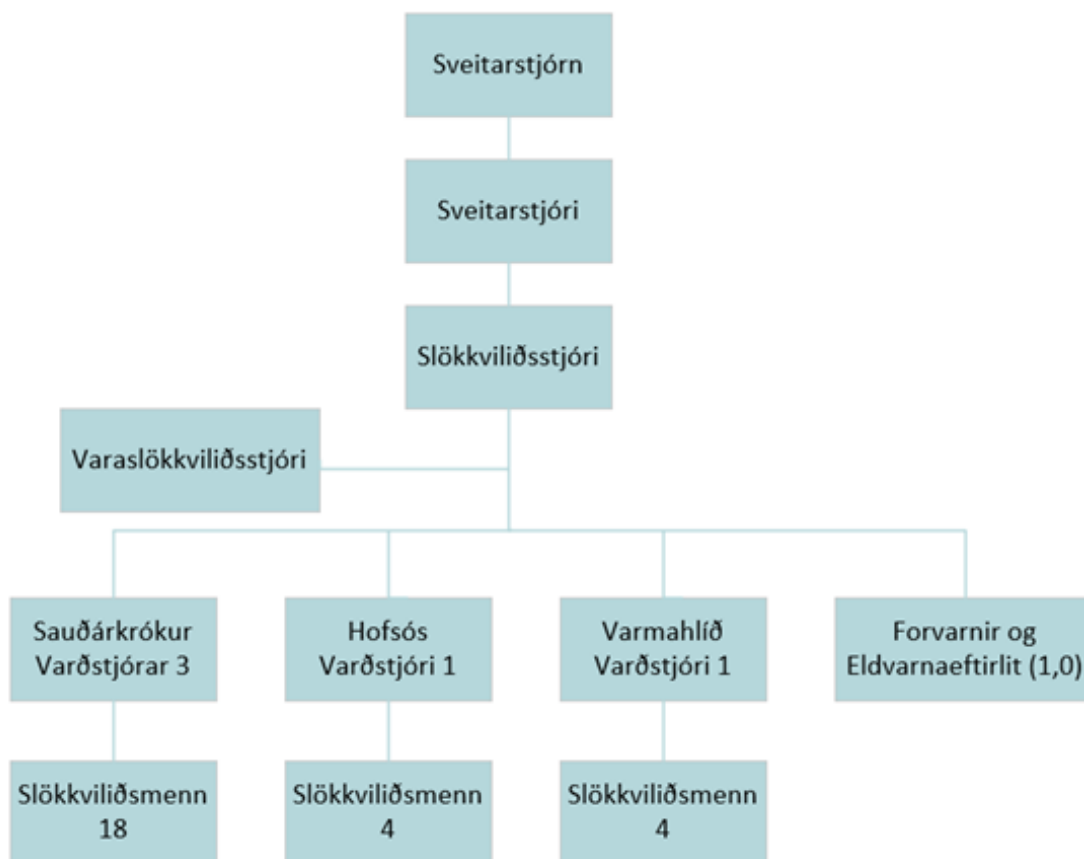
Upplýsingar um staðsetningu brunahana eru í möppum sem eru staðsettar í slökkviliðsbílum. Þær má einnig finna á kortagrunni sveitarfélagsins í spjaldtölvu dælubíls (57-131).

Hægt er að nálgast upplýsingar um staðsetningu brunahana á www.map.is/skagafjordur



4 SKIPULAG OG STARFSEMI

4.1 SKIPULAG OG SKIPURIT



Brunavarnir Skagafjarðar er mannað af slökkviliðsmönnum í hlutastarfi sem hafa ekki fasta viðveru á slökkvistöð en mæta í útköll við boðun. Á dagvinnutíma er slökkviliðsstjóri í 100% starfshlutfalli, varaslökkviliðsstjóri í 100% starfshlutfalli auk tveggja varðstjóra í 100% starfshlutfalli hvor. Sjúkraflutningum í Skagafirði er sinnt af Brunavörnum Skagafjarðar með samningi við HSN. Slökkviliðsstjóri og varaslökkviliðsstjóri skipta að jafnaði á milli sín stjórnendabakvakt slökkviliðsins. Varðstjórar slökkviliðsins manna stjórnendavakt slökkviliðsins þegar þess gerist þörf.

4.2 STARFSEMI

Slökkvistöð	Íbúafjöldi	Skilgreint skipulag	Stjórnendur	Slökkviliðs menn	Forvarnir og eldvarnareftirlit
Sauðárkrókur	2612	Vakt á stöð á dagvinnutíma	5	18	2
Hofsós	160	Hlutastarf - Vaktaskipulag	1	3	0
Varmahlíð	141	Hlutastarf - Vaktaskipulag	1	5	0
Hólar	106	Ekki útkallseining	0	0	0
Dreifbýli	1377	Ekki útkallseining	0	0	0

Slökkviliðið sinnir lögboðnu eldvarnareftirliti í sveitarfélaginu, veitir umsagnir til ýmissa aðila svo og yfirferð teikninga vegna bygginga, sinnir fræðslu til almennings og fyrirtækja, þjónustar handslökkvitæki einstaklinga og fyrirtækja.

Öryggisvöktun er framkvæmd samkvæmt beiðni og/eða fyrirskipun slökkviliðsstjóra og/eða sýslumanns t.d. á samkomustöðum og við ýmis önnur atvik.

Sjúkraflutningum í Skagafirði er sinnt af Brunavörnum Skagafjarðar skv. samningi við HSN.

Slökkviliðið er með samning við Vegagerðina um upphreinsun á vegum eftir umferðarslys/óhöpp.

Slökkviliðið sinnir dælingum vegna vatnsleka og skyldri þjónustu ef svo ber undir.

Ávallt er tryggt að önnur þjónusta skerði ekki getu slökkviliðsins í að sinna lögboðnum verkefnum.

4.3 MENNTUN OG ÞJÁLFUN

Menntun og þjálfun slökkviliðsmanna skal vera í samræmi við kröfur um þjónustustig liðsins. Nægjanleg þekking og reynsla þarf að vera innan slökkviliðsins svo það sé í stakk búið að ráða við áhættunna í sveitarfélaginu og að henni sé viðhaldið. Í töflu hér að neðan kemur fram menntunarstig starfsmanna slökkviliðs, skipt niður á þau námskeið sem nauðsynleg eru fyrir menntun í samræmi við lögbundnar kröfur.

Námskeið	Stjórnendur	Slökkviliðsmenn	Samtals
Atvinnuslökkviliðsmaður	1	1	2
Eldvarnareftirlitsmaður I	2	2	4
Eldvarnareftirlitsmaður II	1	2	3
Eldvarnareftirlitsmaður III	1	1	2
Námskeið 1	7	19	26
Námskeið 2	7	18	25
Námskeið 3	4	14	18
Námskeið 4	3	13	16
Stjórnandi	7	3	10

Þjálfunaráætlun slökkviliðsins er með eftirfarandi hætti:

Æfingaáætlun er gefin út að hausti fyrir veturinn framundan og kynnt slökkviliðsmönnum. Æfingar eru að jafnaði 12 talsins á hverju ári. Ýmis námskeið og æfingar s.s. eins og hópslysaæfingar koma inn til viðbótar. Stjórnendur innan liðsins sinna skipulagningu og framkvæmd æfinga.

Stefnt er að því að styrkja starfsemi Brunavarnir Skagafjarðar í Varmahlíð og á Hofsósi með auknum æfingum og námskeiðum.

4.4 VERKEFNI OG SAMSTARF

Lögbundnum verkefnum slökkviliða er skipt upp í fimm eftirfarandi þjónustuflokka:

1. Vatnsöflun og slökkvistarf utanhúss,
2. Slökkvistarf innanhúss og reykköfun,
3. Viðbrögð við mengunar- og eiturefnaslysum, eiturefnaköfun,
4. Björgun á fastklemmdu fólki úr mannvirkjum og farartækjum,
5. Eldvarnaeftirlit og forvarnir, þ.m.t. eftirlit með einkabrunavörnum.

Heimilt er að fela slökkviliði önnur verkefni en þau sem lögbundin eru, en þau mega þó ekki draga úr getu slökkviliðs til að sinna lögbundnum verkefnum sínum. Verkefni skulu koma fram í brunavarnaáætlun, þar skal einnig koma fram til hvaða ráðstafana hefur verið gripið

af hálfu slökkviliðsins til að tryggja að þau dragi ekki úr getu slökkviliðs til að sinna lögbundnum verkefnum.

Sveitarstjórn ber ábyrgð á starfsemi slökkviliðs, þ.m.t. framkvæmd eldvarnaeftirlits. Sveitarstjórn ákveður í brunavarnaáætlun umfang þjónustu slökkviliðs. Sveitarfélög geta uppfyllt skyldur sínar um rekstur slökkviliða með samstarfi sín á milli um reksturinn. Tvö sveitarfélög eða fleiri geta samið um sameiginlegt slökkvilið í formi byggðasamlags. Sveitarfélagi er einnig heimilt að semja við annað sveitarfélag um að hafa með höndum tiltekin verkefni og stjórn slökkviliðs í heild eða að hluta. Gera skal skriflegan samning sem tilkynna skal til Húsnæðis- og mannvirkjastofnunar.

Sjúkraflutningum í Skagafirði er sinnt af slökkviliðinu með samningi við HSN. 8 slökkviliðs- og sjúkraflutningamenn koma að þessum þætti með einum eða öðrum hætti. Slökkviliðið mannar eina bakvakt utan dagvinnu á sjúkrabíl og er hún mönnum tveimur einstaklingum. Fjöldi sjúkraflutninga hefur aukist jafnt og þétt undanfarin ár og stefnir fjöldi þeirra í 500 árið 2024. Tíðni útkalla þar sem tveir sjúkrabílar eru í verkefni á sama tíma hefur aukist á sama tíma og er fjöldi þeirra að nálgast 40 það sem af er ári 2024. Þessi aukning í sjúkraflutningum kallar á breytt skipulag vegna þeirra með auknu fjármagni og fleiri einstaklingum sem sinna þessum þætti.

Samningur um sjúkraflutninga við HSN er laus um áramótin 2024/2025 og eru viðræður komnar í gang um áframhaldandi samstarf á milli aðila.

Brunavarnir Skagafjarðar hafa gert samning um gagnkvæma aðstoð við eftirfarandi slökkvilið:

Brunavarnir Austur-Húnavetninga

Slökkvilið Fjallabyggðar

Slökkvilið Skagastrandar

Unnið er að samningi við Slökkvilið Akureyrar um gagnkvæma aðstoð.

Verkefni	Fjöldi samninga	Uppfyllt af slökkviliði
Eldvarnaeftirlit og forvarnir	0	Já
Björgun á fastklemmdu fólki úr mannvirkjum og farartækjum	0	Já
Viðbrögð við mengunar og eiturefnaslysum, eiturefnaköfun	0	Já
Slökkvistarf innanhús og reykköfun	0	Já
Vatnsöflun og slökkvistarf utanhús	0	Já

Samningar/Verkefni	Samningur	Hlutverk	Gildir frá	Gildir til
Eldvarnareftirlit og forvarnir	Skoðanir 2022	Þjónustuveitandi	01.01.2022	31.12.2022
Gagnkvæm aðstoð	Slökkvilið Skagastrandar - Samningur um gagnkvæma aðstoð	Gagnkvæmt	15.06.2023	
Gagnkvæm aðstoð	Brunavarnir Austur-Hún. Gagnkvæm aðstoð	Gagnkvæmt	01.08.2019	
Gagnkvæm aðstoð	Slökkvilið Fjallabyggðar - Samningur um gagnkvæma aðstoð	Gagnkvæmt	16.03.2012	

Slökkviliðið er í samstarfi/samskiptum við ýmsar starfseiningar innan sveitarfélagsins, s.s. byggingarfulltrúa vegna yfirferð byggingauppdráttar og ýmissa úttekta, Skipulagsfulltrúa vegna skipulagsmála, Skagafjarðarveitna vegna viðhalds brunahana, Ráðhús Skagafjarðar vegna fjármála, og Eignasjóðs Skagafjarðar vegna húsnæðis slökkviliðsins.

Aðrir samstarfsaðilar eru:

Almannavarnir Skagafjarðar

Húsnæðis- og mannvirkjastofnun

HSN

Rauði krossinn

Sjúkraflutningaskólinn

Lögreglan á Norðurlandi vestra

Þjörgunarsveitir í Skagafirði

Neyðarlínan 112

Nærliggjandi slökkvilið

4.5 ELDVARNAREFTIRLIT

Eldvarnaeftirlit og forvarnir er eitt af lögbundnum verkefnum slökkviliða. Eldvarnaeftirlit skal haft með mannvirkjum, lóðum og starfsemi þar sem eldhætta getur skapast og ógnað lífi, heilsu, umhverfi og eignum.

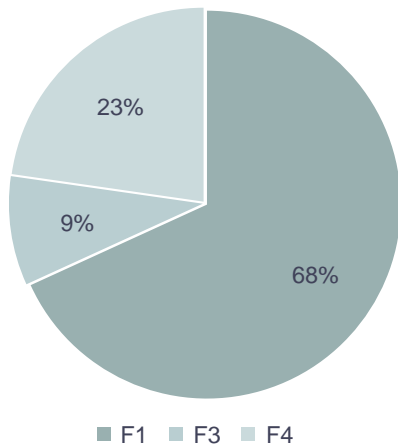
Slökkviliðsstjóri gefur út eftirlitsáætlun ársins fyrir 1. febrúar hvert ár. Þar skal gert grein fyrir hvaða mannvirki, lóðir og starfsemi í sveitarfélaginu munu sæta eldvarnaeftirliti það árið. Áætlunin skal birt á vefsíðu slökkviliðsins eða viðkomandi sveitarfélags og skilað til HMS í gegnum Brunagátt. Samantekt um framkvæmd eldvarnaeftirlits að ári liðnu skal einnig skilað til HMS í gegnum sömu gátt.

Slökkviliðsstjóri gefur út árlega eftirlitsáætlun hvers árs. Áætlunin er birt á heimasíðu sveitarfélagsins. Árlega er tekin saman skýrsla um framkvæmd eftirlitsins og hvaða árangur hefur náðst. Slökkviliðsstjóri og varaslökkviliðsstjóri eru eldvarnaeftirlitsmenn og hafa lokið námskeiðum I, II og III fyrir eldvarnaeftirlitsmenn.

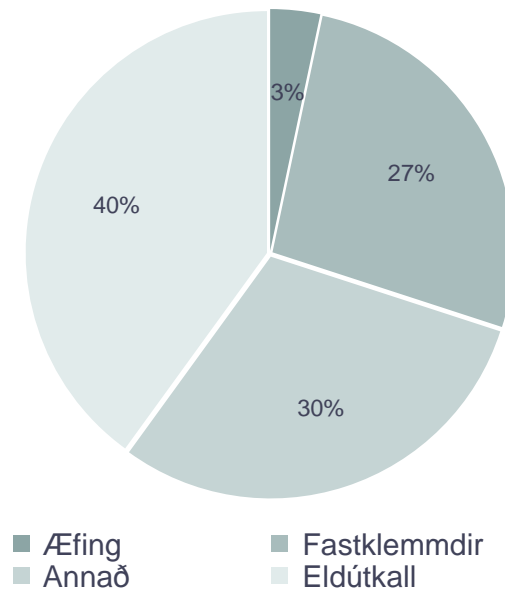
4.6 ÚTKÖLL – GREINING

Útköll slökkviliða eru flokkuð eftir tilefni og forgangi. Hér fyrir neðan er niðurbrot á verkefnum síðustu 12 mánuði.

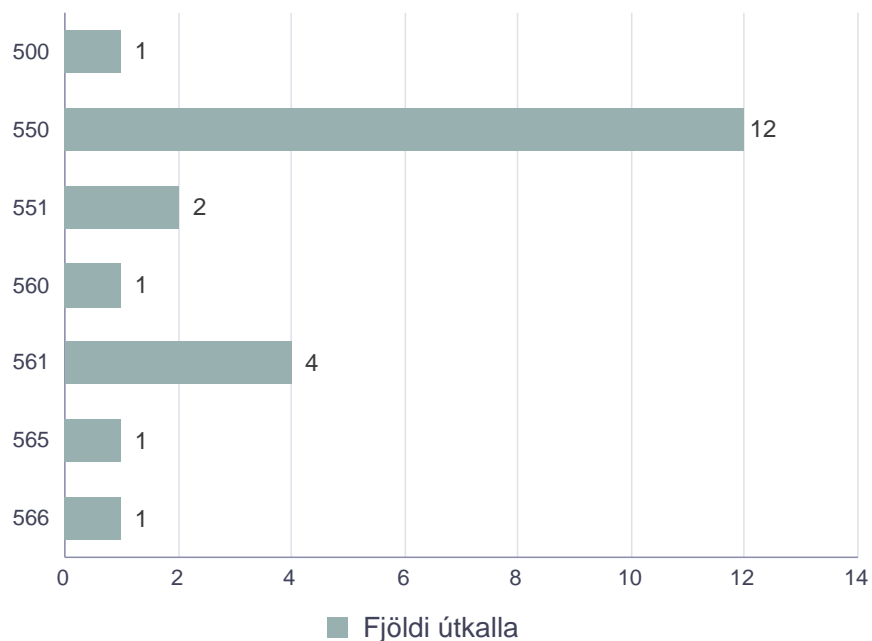
Útköll eftir forgangsflokkum



Hlutfall útkalla



Fjöldi útkalla eftir póstnúmerum



5 HÚSNÆÐI OG BÚNAÐUR

Húsnæði slökkviliða skal vera í samræmi við leiðbeiningar HMS. Slökkvilið skal hafa til umráða fullnægjandi búnað til að geta sinnt verkefnum sínum. Lágmarksbúnaður skal ákveðinn í brunavarnaáætlun. Allur búnaður skal geymdur, þrífinn og honum viðhaldið í samræmi við leiðbeiningar framleiðanda.

Í eftirfarandi töflum sést samantekt á slökkvistöð/slökkvistöðvum ásamt tækjum og búnaði slökkviliðsins.

Slökkvistöð	Kallnúmer	Heimilisfang	Póstnúmer	Aðalstöð
Sauðárkrókur	100	Sæmundargata	550	Já
Hofsós	300	Skólagata 1	565	Nei
Varmahlíð	200	Sauðárkróksbraut	560	Nei

Tæki/búnaður	Hofsós	Sauðárkrókur	Varmahlíð
Froðutankur stærð	0	405	
Dælugeta	1900	8000	
Vatnstankur stærð	6000	15200	
Fjarskipti Tetra	1	18	1
Handslökkvitæki	3	6	3
Hitamyndavél	0	3	0
Auka lofthylki	5	29	5
Rekstútar	0	6	0
Reykblásarar	0	8	0
Reykköfunartæki með fjarskiptum	3	13	3
Stjórnborð reykköfunar	0	2	0
Slökkviliðsmenn	3	18	5
Yfirmenn	1	5	1
Reykkafarar	0	9	0
Mótvægi stöðvar	0	2	1

Slökkvistöðin við Sæmundargötu á Sauðárkróki er steipt hús, byggt í tveimur áföngum samtals 426 m². Húsnæðið er of lítið fyrir starfsemi slökkviliðsins, það vantar m.a. pláss undir búningsklefa starfsmanna, þrífsvæði, bíla og búnað svo eitthvað sé nefnt.

Slökkviliðið er með tækjageymslur í Varmahlíð og Hofsós undir bíla og þann búnað sem fylgir. Ástand þeirra er í lagi.

Björgunarklippur eru á Sauðárkróki og er ástand þeirra gott.

Slökkvigallar, hjálmar og skór eru í góðu lagi en þarfnast töluverðar endurnýjunar í Varmahlíð og Hofsósi.

Reykköfunartæki eru í góðu lagi og talstöðvar einnig. Slökkviliðsmenn í Varmahlíð og á Hofsósi sinna ekki reykköfun eins og staðan er í þeim útkallseiningum í dag.

Lausar dælur eru í lagi en þarf að endurskoða í Varmahlíð og Hofsósi. Brunaslöngur þarfnast endurnýjunar að hluta á öllum starfsstöðvum slökkviliðsins.

6 ÁHÆTTUMAT OG MÓTVÆGI

Stærð slökkviliðs og skipulag þess skal ákvarðað út frá þeim áhættum sem eru til staðar í sveitarfélaginu. Því er mjög mikilvægt að slökkvilið greini helstu áhættur sveitarfélagsins og útbúi áhættumat, þar sem fram koma líkur á atburðum og afleiðingar þess ef áhættur raungerast.

6.1 ÁHÆTTUMAT OG ÁHÆTTUSTIG

Áhættumat byggir á reynslu slökkviliðsstjóra og úr eldri brunavarnaáætlun sem er frá árinu 2019, en hún var unnin í samstarfi við ráðgjafa fyrirtækið Inspectionem. Valdir voru staðir með mismunandi starfsemi/áhættur til þess að fá sem skýrustu mynd af stöðu mála á starfssvæðinu.

Áhættumat

Áhætta	Fjöldi einstaklinga	Samfélagsleg og rekstrarleg áhrif	Viðbragðstími	Ástand einstaklinga	Ástand mannvirkis
Steinullarverksmiðjan á Sauðárkróki	30>100	26>50 starfsmenn.	< 10 min	Sjálfbjarga	Góð hús sem uppfylla þarfir
Kjötafurdastöð KS	30>100	yfir 100 starfsmenn. / miljarð í veltu.	< 10 min	1 - 2 ósjálfbjarga	Gömul léleg hús
FISK - Seafood - Landvinnsla	30>100	yfir 100 starfsmenn. / miljarð í veltu.	< 10 min	1 - 2 ósjálfbjarga	Gömul léleg hús
Dögun rækjuvinnsla	30>100	26>50 starfsmenn.	< 10 min	Sjálfbjarga	Steinsteypt hús
Kjarninn	30>100	50>100 starfsmenn.	< 10 min	1 - 2 ósjálfbjarga	Góð hús sem uppfylla þarfir
Hótel Tindastóll/Sólarborg	30>100	6>15 starfsmenn.	< 10 min	1 - 2 ósjálfbjarga	Eldri hús / timbur
Árskóli	400>1000	50>100 starfsmenn.	< 10 min	6 - 10 ósjálfbjarga	Nýtt hús
Mjólkursamlag KS - Etanól framleiðsla	30>100	yfir 100 starfsmenn. / miljarð í veltu.	< 10 min	Sjálfbjarga	Góð hús sem uppfylla þarfir
HSN - Sauðárhæðum	100>200	yfir 100 starfsmenn. / miljarð í veltu.	< 10 min	< 30 ósjálfbjarga	Góð hús sem uppfylla þarfir
Hótel Varmahlíð	30>100	6>15 starfsmenn.	30 <	2 - 4 ósjálfbjarga	Góð hús sem uppfylla þarfir
Sundlaugin á	30>100	1>5	30 <	1 - 2	Góð hús sem

Áhætta	Fjöldi einstaklinga	Samfélagsleg og rekstrarleg áhrif	Viðbragðstími	Ástand einstaklinga	Ástand mannvirkis
Hofsósi		starfsmenn.		ósjálfbjarga	uppfylla þarfir
Varmahlíðarskóli	100>200	26>50 starfsmenn.	30 <	6 - 10 ósjálfbjarga	Góð hús sem uppfylla þarfir
Menningarhúsið Miðgarður	400>1000	6>15 starfsmenn.	30 <	2 - 4 ósjálfbjarga	Steinsteypt hús
Félagsheimilið Höfðaborg	400>1000	6>15 starfsmenn.	35 < < 45	2 - 4 ósjálfbjarga	Góð hús sem uppfylla þarfir
Heimavist/Hótel/mötuneyti	30>100	6>15 starfsmenn.	10 < < 15	1 - 2 ósjálfbjarga	Steinsteypt hús
Deplar - Hótel	30>100	50>100 starfsmenn.	45 <	1 - 2 ósjálfbjarga	Nýtt hús/ hótel/ menning
Hofsstaðasel - Nautgripahús	<5	1>5 starfsmenn.	20 < < 30	Sjálfbjarga	Góð hús sem uppfylla þarfir
Hóladómkirkja	30>100	1>5 starfsmenn.	20 < < 30	2 - 4 ósjálfbjarga	Eldri hús / timbur

Áhættustig

Áhætta	Líkur	Afleiðing	Áhættustig
Steinullarverksmiðjan á Sauðárkróki	Auknar	Hættulegt	3
Kjötafurðastöð KS	Töluverðar	Stórslys	4
FISK - Seafood - Landvinnsla	Töluverðar	Stórslys	4
Dögun rækjuvinnsla	Auknar	Krítískt	3
Kjarninn	Töluverðar	Hættulegt	3
Hótel Tindastóll/Sólarborg	Auknar	Stórslys	3
Árskóli	Auknar	Krítískt	3
Mjólkursamlag KS - Etanól framleiðsla	Töluverðar	Stórslys	4
HSN - Sauðárhæðum	Auknar	Stórslys	4
Hótel Varmahlíð	Auknar	Krítískt	3
Sundlaugin á Hofsósi	Auknar	Hættulegt	3
Varmahlíðarskóli	Auknar	Hættulegt	3
Menningarhúsið Miðgarður	Auknar	Hættulegt	3
Félagsheimilið Höfðaborg	Auknar	Hættulegt	3
Heimavist/Hótel/mötuneyti	Auknar	Hættulegt	3
Deplar - Hótel	Auknar	Krítískt	4
Hofsstaðasel - Nautgripahús	Auknar	Hættulegt	2
Hóladómkirkja	Auknar	Krítískt	3

6.2 MÓTVÆGI OG NIÐURSTÖÐUR

Áhætta	Áhættustig	Mótvægi slökkviliðs	Slökkvistöð	Vegalengd	Viðbragðstími	Viðbragðsstöðvar
Mjólkursamlag KS - Etanól framleiðsla	4	2	Sauðárkrókur	0.7	6	Varmahlíð, Sauðárkrókur, Hofsós
Deplar - Hótel	4	0	Hofsós	48.3	47	Hofsós
FISK - Seafood - Landvinnsla	4	2	Sauðárkrókur	1.6	8	Varmahlíð, Sauðárkrókur, Hofsós
Kjötafurðastöð KS	4	2	Sauðárkrókur	1.7	7	Varmahlíð, Sauðárkrókur, Hofsós
HSN - Sauðárhæðum	4	2	Sauðárkrókur	1.2	8	Varmahlíð, Sauðárkrókur, Hofsós
Kjarninn	3	2	Sauðárkrókur	1.2	8	Varmahlíð, Sauðárkrókur, Hofsós
Steinullarverksmiðjan á Sauðárkróki	3	2	Sauðárkrókur	1.9	8	Varmahlíð, Sauðárkrókur, Hofsós
Árskóli	3	2	Sauðárkrókur	0.8	7	Varmahlíð, Sauðárkrókur, Hofsós
Hótel Varmahlíð	3	2	Varmahlíð	0.6	9	Varmahlíð, Sauðárkrókur, Hofsós
Sundlaugin á Hofsósi	3	2	Hofsós	0.4	9	Varmahlíð, Sauðárkrókur, Hofsós

Skv. niðurstöðum áhættumats ræður slökkviliðið við helstu hættur í umdæmi þess. Hins vegar er ljóst að við stærri atburði þarf að virkja samstarfssamninga við nærliggjandi slökkvilið, en slökkviliðið er með virka samstarfssamninga við nágretta slökkviliðin og í verkefnum þar sem mannþörfin er umfram getu slökkviliðsins er gagnkvæm aðstoð virkjuð.

Á jaðarsvæðum slökkviliðsins eins og t.d. í Fljótum er öflug starfsemi tengd ferðaþjónustunni á Deplum. Slíkri starfsemi fylgir m.a. stórar og flóknar byggingar. Gott og virkt samstarf með Slökkviliði Fjallabyggðar er grunn forsenda þess að hlutirnir gangi smurt fyrir sig komi upp neyðartilfalli. Slökkvilið Fjallabyggðar er mun fljótara á vettvangi í þeim tilfellum heldur en Brunavarnir Skagafjarðar. Skoðunarferðir hafa farið fram í tengslum við Depla og fræðsla starfsfólks er haldin reglulega.

Brunavarnir Skagafjarðar hafa getu til að svara fyrsta viðbragði í allar greindar áhættur en nauðsynlegt getur verið að kalla eftir auknum mannskap í stærri, lengri og flóknari verkefnum.

Mannvirki sem fyrirhugað er að byggja og eru í hærri áhættuflokki en geta slökkviliðsins segir til um, þurfa að gera ráð fyrir auknum brunavörnum, s.s. eins og öflugri brunahólfun, fleiri slökkvitækjum, o.s.frv.

7 FRAMKVÆMDAÁÆTLUN

Framkvæmdaáætlun gerir grein fyrir þeim breytingum og endurskoðun á starfsemi slökkviliðs sem fyrirhugað er að gera á gildistíma brunavarnaáætlunar. Í töflunum hér að neðan kemur fram sú vöntun á búnaði og/eða mannskap sem áhættugreining leiddi af sér og þær aðgerðir sem áætlað er að fara í til að mæta þeirri vöntun.

7.1 FRAMKVÆMDAÁÆTLUN BYGGÐ Á ÁHÆTTUMATI

Slökkvistöð	Liður	Lýsing	Magn	Kostnaðaráætlun	Áætlunarár	Í Áætlun
Sauðárkrókur	Stjórnborð reykköfunar		1	0		Já
Hofsós	Reykblásarar		1	0		Já
Varmahlíð	Hitamyndavél		1	0	2025	Já

7.2 ENDURNÝJUN OG AÐRAR FJÁRFESTINGAR

Taflan hér að neðan sýnir endurnýjun á búnaði ásamt öðrum fjárfestingum sem ekki koma fram í úrvinnslu áhættumats en eru nauðsynleg fyrir starfsemi slökkviliðs.

Slökkvistöð	Liður	Lýsing	Magn	Kostnaðaráætlun	Áætlunarár
Sauðárkrókur	Jakkar		2	0	
Sauðárkrókur	Hlíðarhjálmur		5	0	
Sauðárkrókur	Hlíðarbuxur		1	0	
Sauðárkrókur	Slöngur	Endurnýja þarf 1 1/2" slöngur og 2" slöngur á Skr.	12	0	2025
Sauðárkrókur	Reykköfunartæki með fjarskiptum	Hefja þarf endurnýjun á reykköfunarækjum.	4	0	2026
Hofsós	Laus dæla	Endurnýja þarf lausa dælu á Hofsósi.	1	0	2025
Varmahlíð	Jakkar		4	0	2025
Hofsós	Jakkar		4	0	2025

Slökkvistöð	Liður	Lýsing	Magn	Kostnaðaráætlun	Áætlunarár
Hofsós	Hlíðarhjálmur		4	0	2025
Varmahlíð	Hlíðarhjálmur		4	0	2025
Varmahlíð	Hlíðarbuxur		4	0	2025
Hofsós	Hlíðarbuxur		4	0	2025
Varmahlíð	Dælubifreið		1	0	2025

7.3 MENNTUNARÁÆTLUN

Taflan hér að neðan sýnir menntunaráætlun slökkviliðsins til næstu þriggja ára. Áætlunin felst í að tryggja að viðhalda menntunartígi liðsins svo það sé í stakk búið að sinna lögbundnum verkefnum og takast á við áhættur á svæðinu.

Námskeið	2025	2026	2027
Atvinnuslökkviliðsmaður		1	
Eldvarnareftirlitsmaður I			
Eldvarnareftirlitsmaður II			
Eldvarnareftirlitsmaður III	1	1	
Námskeið 1	6		
Námskeið 2		6	
Námskeið 3	12		
Námskeið 4		12	
Stjórnandi		4	

7.4 SAMANTEKT OG RÖKSTUÐNINGUR FRAMKVÆMDAÁÆTLUNAR

Endurnýja þarf slökkvibifreiðina í Varmahlíð og persónubúnað mannskapsins, sama gildir um persónubúnað slökkviliðsmanna á Hofsósi. Búnaður endurnýjast skv. leiðbeiningum útgefnum af HMS um afskriftareglur búnaðar.

8 FYLGISKJÖL

Lýsing skjals	Tegund skjals	Dagsetning skjals
Ótímasettur samningur um gagnkvæma aðstoð.	Samningur	06.07.2023
Slökkvilið Fjallabyggðar samningur um gagnkvæma aðstoð.	Samningur	06.07.2023
Slökkvilið Skagastrandar - samningur um gagnkvæma aðstoð.	Samningur	06.07.2023