

Brunavarnaáætlun



fyrir starfssvæði
Brunavarna Skagafjarðar

12. febrúar 2003

Efnisyfirlit

| | |
|--|-----------|
| Samþykkt | 1 |
| Markmið | 2 |
| Gerð og endurskoðun brunavarnaáætlunar | 2 |
| Gerð brunavarnaáætlunar..... | 2 |
| Endurskoðun brunavarnaáætlunar | 3 |
| Samráð við gerð brunavarnaáætlunar | 3 |
| 1. Áhættumat | 4 |
| 2. Þjónustustig | 4 |
| 3. Skipulag slökkviliðsins..... | 6 |
| 3.1. Verkefni slökkviliðs..... | 7 |
| 3.2. Forvarnarstarf | 7 |
| 3.3. Útkallsstarf..... | 8 |
| 3.3.1. Tækni- og þróunarsvið..... | 8 |
| 3.3.2. Útkallssvið | 9 |
| 3.4. Annað..... | 9 |
| 4. Viðvaranir, upplýsingagjöf og viðbragð | 10 |
| 4.1. Viðvaranir og upplýsingagjöf..... | 10 |
| 4.2. Svar- og greiningartími..... | 10 |
| 4.3. Boðunartími | 10 |
| 4.4. Virkjunartími | 10 |
| 4.5. Viðbragðstími | 10 |
| 5. Húsnæði, bifreiðar og búnaður..... | 11 |
| 5.1. Húsnæði | 11 |
| 5.2. Bifreiðar | 12 |
| 5.3. Búnaður..... | 12 |
| 5.4. Fjarskipti | 14 |
| 5.5. Viðvörunarbúnaður..... | 14 |
| 5.6. Æfingarsvæði..... | 14 |
| 5.7. Annað..... | 14 |
| 6. Landupplýsingar | 14 |
| 7. Vatnsból og brunahanar..... | 15 |
| 8. Sérstakar bruna- eða mengunarhættur | 16 |
| 9. Hafnir og mörk þeirra | 24 |
| 10. Samkomulag og samningar | 25 |
| 11. Annað | 25 |

| | |
|--|-----------|
| 12. Tillögur til úrbóta og framkvæmdaáætlun | 26 |
| 12.1. Húsnæði | 26 |
| 12.2. Bifreiðar | 26 |
| 12.3. Menntun og búnaður | 27 |
| 12.4. Framkvæmdaáætlun | 27 |
| Heimildir | 28 |
| Fylgiskjöl | 29 |
| Viðbragðstími | 29 |
| Skoðunarskylda eldvarnaeftirlits | 30 |
| Sauðárkrókur, tvisvar á hverju ári | 30 |
| Hofsós, tvisvar á hverju ári | 30 |
| Varmahlíð, tvisvar á hverju ári | 30 |
| Annað, tvisvar á hverju ári | 30 |
| Sauðárkrókur, einu sinni á hverju ári | 31 |
| Hofsós, einu sinni á hverju ári | 31 |
| Varmahlíð, einu sinni á hverju ári | 31 |
| Annað, einu sinni á hverju ári | 32 |
| Annað, annað hvert ár | 32 |
| Akrahreppur, þriðja hvert ár | 33 |
| Fljótahreppur, þriðja hvert ár | 33 |
| Hofshreppur, þriðja hvert ár | 34 |
| Hólahreppur, þriðja hvert ár | 34 |
| Lýtingsstaðahreppur, þriðja hvert ár | 34 |
| Rípurhreppur, þriðja hvert ár | 35 |
| Sauðárkrókur, þriðja hvert ár | 35 |
| Seyluhreppur, þriðja hvert ár | 35 |
| Skarðshreppur, þriðja hvert ár | 36 |
| Skefilsstaðahreppur, þriðja hvert ár | 36 |
| Staðahreppur, þriðja hvert ár | 36 |
| Viðvíkurhreppur, þriðja hvert ár | 36 |
| Æfingaáætlun fyrir BS | 37 |
| Sauðárkrókur, árið 2003 | 37 |
| Hofsós, árið 2003 | 37 |
| Varmahlíð, árið 2003 | 37 |
| Staða menntunar slökkviliðsmanna hjá BS 01.12. 2002 | 38 |
| Verkaskipting á tækja- og dælubíl í björgunartilfellum | 39 |
| Verkaskipting á dælu- og tankbíl | 40 |

Samþykkt

Brunavarnaáætlun þessi er gerð fyrir starfssvæði Brunavarna Skagafjarðar (BS) samkvæmt ákvæði í lögum um brunavarnir nr. 75/2000 og tóku gildi 1. janúar 2001. Í 13. grein fyrrnefndra laga segir:

“Á hverju starfssvæði slökkviliðs skal liggja fyrir brunavarnaáætlun sem fengið hefur umsögn Brunamálastofnunar og samþykki sveitarstjórnar. Brunavarnaáætlun skal endurskoða eigi síðar en að fimm árum liðnum frá því að hún hlaut samþykki. Markmið brunavarnaáætlunar er að tryggja að slökkvilið sé þannig mannað, skipulagt, útbúið tækjum, menntað og hjálfað að það ráði við þau verkefni sem því eru falin með lögum þessum og reglugerðum settum samkvæmt þeim.”

Brunavarnaáætlun leggur grunninn að gæðastjórnun og úttekt á starfsemi slökkviliðs fyrir þá aðila sem bera ábyrgð á brunavörnum í hverju sveitarfélagi. Áætlunin auðveldar einnig íbúum sveitarfélagsins að fá upplýsingar um veitta þjónustu, skipulag slökkviliðs og markmið með rekstri þess í sveitarfélaginu.

Sauðárkrókur 19. nóvember 2003


F.h sveitarfélagsins Skagafjörður


F.h Akrahrepps


F.h Brunamálastofnunar

Markmið

Leiðarljós BS með þessari brunavarnaáætlun er að uppfylla markmið laga um brunavarnir nr. 75/2000:

“Að vernda líf, heilsu fólks, umhverfi og eignir með því að tryggja fullnægjandi eldvarnareftirlit og viðbúnað við eldsvoðum og mengunaróhöppum á landi á sínu þjónustusvæði.”

Markmið brunavarnaáætlunar er því eins og segir í 1. mgr. 13. gr. laga um brunavarnir nr. 75/2000,:

“Að tryggja að slökkvilið sé þannig mannað, skipulagt, útbúið tækjum menntað og hjálfað að það ráði við þau verkefni sem því eru falin með lögum og reglugerðum settum samkvæmt þeim.”

Jafnframt er eitt af megin markmiðunum BS með þessari brunavarnaáætlun að skilgreina fyrir íbúum þjónustusvæðisins á aðgengilegan máta hvaða þjónustustig er veitt og hvernig.

Gerð og endurskoðun brunavarnaáætlunar

Gerð brunavarnaáætlunar

Samkvæmt lögum um brunavarnir nr. 75/2000 16. gr. 5. mgr. segir

“Slökkviliðsstjóri vinnur brunavarnaáætlun, sbr. 13. gr., á starfssvæði sínu og leggur hana fyrir sveitarstjórn.”

Brunavarnaáætlun þessi er unnin af slökkviliðsstjóra BS eftir leiðbeiningum sem Brunamálastofnun gefur út.

Við gerð brunavarnaáætlunar á að gera áhættumat, bæði við venjulegar aðstæður og almannavarnaadstæður, sem er mikilvægt upphafsgildi þegar brunavarnaáætlun er samin eða endurskoðuð. Ekki er til áhættumat fyrir svæðið í heild sinni en öðrum vinnuáðferðum beitt.

Ein helsta forsenda fyrir brunavarnaáætlun er að gerðar verði viðbragðsáætlanir (t.d. slökkviáætlanir og mengunarvarnaáætlanir) a.m.k. yfir alla stærstu og erfiðustu áhættunna á svæði slökkviliðsins.

Niðurstöður úr þessum áætlunum eiga m.a. að leiða í ljós hvort:

- tækjakostur slökkviliðsins sé nægjanlegur
- fjöldi slökkviliðsmanna, geta þeirra og menntun, sé nægjanleg
- nægjanlegt slökkvivatn sé fyrir hendi
- slökkvistöðvar slökkviliðsins uppfylli þarfir liðsins

Komi í ljós að úrbóta sé þörf geta aðgerðir falist í að:

- endurnýja eða fjölga slökkvibílum, slökkvidælum eða bæta annan tækjakost slökkviliðsins
- bæta aðstöðu slökkviliðsins, fjölga í slökkviliðinu, auka menntun og hjálfun slökkviliðsins eða setja upp bakvaktir eða fastar vaktir
- tryggja aðstoð, t.d. frá öðru slökkviliði eða björgunarsveit, með samstarfssamningum
- auðvelda vatnsöflun í sveitarfélaginu, t.d. með fjölgun brunahana
- gera áætlun um endurnýjun og afskriftir á búnaði slökkviliðsins

Brunavarnaáætlunin á einnig að skilgreina hvað sé eðlilegt rekstrarfé fyrir BS. Gera þarf skrá yfir búnað slökkviliðsins og ákveða afskriftareglur sem gefa vísbendingu um þá fjárhæð sem árlega er nauðsynleg til að halda tækjabúnaði í horfinu.

Forsendur fyrir brunavarnaáætlun má einnig finna í:

- öðrum áætlunum fyrir slökkvilið í sveitarfélaginu og nærliggjandi sveitarfélögum
- áætlunum fyrir umhverfis- og skipulagsmál í sveitarfélaginu og nærliggjandi sveitarfélögum
- öðrum gögnum, svo sem lögum, reglugerðum og samningum sveitarfélaga

Helstu breytingar á starfssvæði BS, sem áhrif hafa á starfsemi þess, eru fyrirsjáanlegar innan næstu fimm ára koma fram í brunavarnaáætluninni.

Endurskoðun brunavarnaáætlunar

Brunavarnaáætlun þarf að endurskoða a.m.k. á 5 ára fresti frá því að hún er samþykkt, eins og fram kemur í 13. gr. laga um brunavarnir:

“Brunavarnaáætlun skal endurskoða eigi síðar en að fimm árum liðnum frá því að hún hlaut samþykki.”

Ef veigamiklar breytingar eru gerðar á gildandi brunavarnaáætlun skal hún endurskoðast þrátt fyrir að ekki séu liðin fimm ár frá samþykkt hennar.

Samráð við gerð brunavarnaáætlunar

Eftirtöldum aðilum var gefin kostur á að koma á framfæri atriðum sem nýst geta við gerð brunavarnaáætlunar BS.

- Almannavarnarnefnd Skagafjarðar.
- Almannavarnir ríkisins
- Atvinnumálanefnd Skagafjarðar
- Brunamálastofnun
- Brunavarnir Eyjafjarðar
- Bæjarstjórn Blönduóss
- Bæjarstjórn Siglufjarðar
- FBSV Varmahlíð
- Flugmálastjórn
- Heilbrigðisnefnd NV
- Heilbrigðisstofnunin Sauðárkróki
- Hreppsnefnd Akrahrepps
- Hreppsnefnd Höfðahrepps
- Kaupfélag Skagfirðinga
- Sútunarverksm. Loðskinn
- Lögreglustjórn á Sauðárkóki
- Neyðarlínan
- Olúdreifing
- RARIK NV
- RKÍ Skagafjarðardeild
- Samgöngunefnd Skagafjarðar
- SVFÍ Grettir
- SVFÍ Skagfirðingasveit
- Skólanefnd Skagafjarðar
- Slökkviliðsstjórn Akureyri
- Slökkviliðsstjórn Blönduósi
- Slökkviliðsstjórn Siglufirði
- Slökkviliðsstjórn Skagaströnd
- Steinullarverksmiðjan
- Sveitarstjórn Skagafjarðar
- Umhverfisnefnd Skagafjarðar
- Skipulag- og byggingarnefnd Skagafj.
- Veitustjórn Skagafjarðar
- Vinnueftirlit ríkisins NV

1. Áhættumat

Einföld skilgreining á áhættu er margfeldi líkinda á og afleiðinga af einstökum atburði, þ.e.a.s. samkvæmt sambandinu

$$\text{Áhætta} = \text{líkindi} \times \text{afleiðing}$$

Hér verður áhættugreining byggð á huglægu mati sem byggir á þekkingu og reynslu slökkviliðsstjóra, en ekki byggt á tölfræði og útreikningi. Mikilvægt er að hefja vinnu við samræmt áhættumat á starfssvæði BS á næstunni. Mengunaráætlanir eru til frá árinu 1998 fyrir Mjólkursamslag KS og Loðskinn frá árinu 1996. Gera þarf úttekt á mengunaráhættum á starfssvæðinu og stefnt er að því að ljúka því á árinu 2004. Slökkvíaætlanir eru til fyrir flestar byggingar á starfssvæðinu en eru komnar vel til ára sinna og þarfnast endurskoðunar. Vinna við endurskoðun á slökkvíaætlunum verður gerð samhliða eldvarnareftirliti, gerðar verði nýjar slökkvíaætlanir fyrir stærstu áhættunna á árinu 2003.

Áhætta á starfssvæði BS eru mismunandi og hafa verður í huga stærð og getu slökkviliðsins á viðkomandi stað. Þó ber að taka fram að slökkvilið BS er ein heild og kemur fram sem eitt afl. Hér fyrir neðan er listi yfir þær áhættur sem eru ráðandi á hverjum stað fyrir sig.

Á Sauðárkróki;

- Heilbrigðisstofnunin á Sauðárkróki
- Sútunarverksmiðjan Loðskinn
- Fiskiðjan KS
- Olíudreifing birgðastöð

Á Hofsósi

- Fiskvinnslufyrirtækið Höfði

Í Varmahlíð

- Verslun KS
- Félagsheimilið Miðgarður

2. Þjónustustig

Þjónustu slökkviliða er skipt upp í eftirfarandi sex meginþjónustuflokka:

1. *Vatnsöflun og slökkvistarf utanhúss*
Allir slökkviliðsmenn BS hafa fengið þjálfun í vatnsöflun og slökkvistarfi utanhúss.
2. *Slökkvistarf innanhúss og reykköfun*
Ekki hafa allir slökkviliðsmenn BS gild reykköfunarréttindi bæði vegna aldurs og í öðrum tilvikum hafa menn óskað eftir að sleppa við reykköfun af öðrum ástæðum. Ekki mega vera færri en 75% af mannskapnum með gild reykköfunarréttindi.
3. *Björgun fólks með klippum, glenum og öðrum útbúnaði, m.a. úr bílflökum*
Á Sauðárkróki eru til staðar mjög öflug og góð björgunartæki til björgunar m.a. úr bílflökum. Allir slökkviliðsmenn á Sauðárkróki fá þjálfun í notkun á þessum

tækjum. Slökkviliðsmenn á útstöðvum hafa einungis þjálfun til að sinna aðstoðarhlutverki.

4. *Viðbrögð við mengunar- og eiturefnaslysum og eiturefnaköfun*

Á Sauðárkróki eru til þrjár eiturefnabúningar, búnaður og viðbragðsáætlun til að takast á við „miltisbandgró“ og grunnbúnaður til að hreinsa upp olú og bensín. Þjálfun hefur einungis miðast við að taka á ammoníakleka í frystihúsum, viðbragð gegn miltisbrandi og hreinsun á olú. Heildarlausn vegna mengunaráhappa er ekki til sem stendur og hefur ekki verið tekið á þeim þætti sem fram kemur í lögum nr. 75/2000 um brunamál, þar sem kemur fram að viðbrögð vegna mengunaráhappa er á höndum slökkviliðs sveitarfélagsins. Þegar reglur um lámarksbúnað vegna mengunaráhappa liggur fyrir verður farið í að uppfylla þau skilyrði.

5. *Eldvarnareftirlit*

Skoðunarskyldir staðir á starfssvæði BS eru um 300 eða u.þ.b. 350 skoðanir á ári. Eldvarnareftirlitið telur u.þ.b. 280 skoðanir á hverju ári þ.e.a.s. um 80% af skoðunarskyldum samkvæmt reglugerðum. Með breyttu skipulagi ætti að vera hægt að uppfylla allar skoðanir á árinu 2004.

6. *Önnur þjónusta*

Sjúkraflutningar

Í gildi er samningur við Heilbrigðisstofnunina Sauðárkróki (HS) frá 28.04.2000 um sjúkraflutninga.



Dælingar

Slökkviliðið sinnir einnig þjónustu við íbúa sveitarfélagsins ef á þarf að halda t.d. hreinsa upp vatn vegna leka, dælingar úr skipum samkvæmt beiðni o.fl.

Slökkvitækjahleðsla

Á slökkvistöðinni á Sauðárkróki er starfrækt slökkvitækjapjónusta.

Öryggisvöktun

Öryggisvöktun er framkvæmd á skemmtistöðum, og við ýmis önnur atvik samkvæmt beiðni og/eða fyrirskipun slökkviliðsstjóra.

Þjónustustig BS er samkvæmt framan töldu mismunandi eftir svæðum. Tafla sýnir hvernig verkefni eru leyst á hverjum stað.

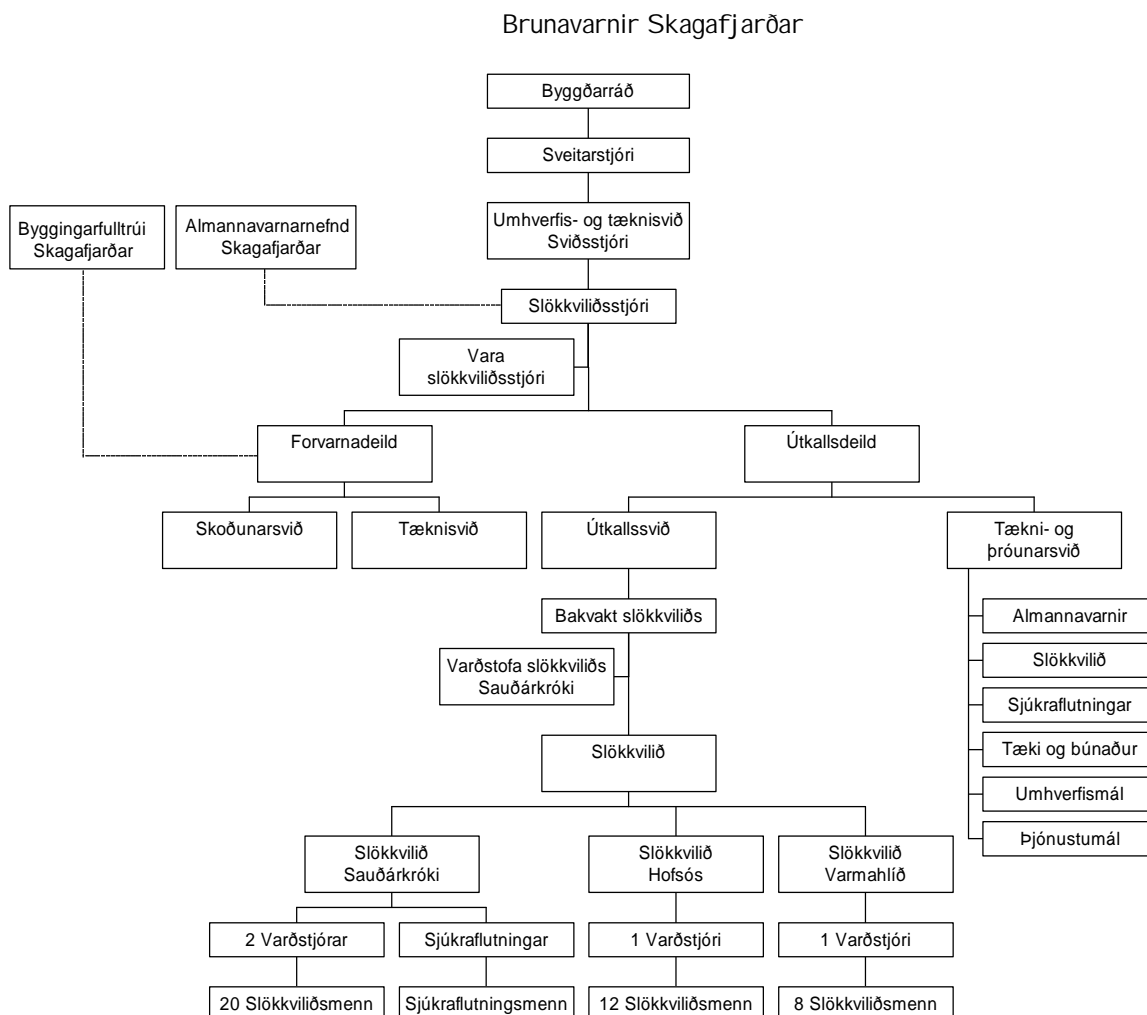
| | <i>Sauðárkrókur</i> | <i>Hofsós</i> | <i>Varmahlíð</i> |
|---|--|--|--|
| <i>1. Vatnsöflun og slökkvistarf utanhúss</i> | <i>Allir slökkviliðsmenn leysa verkefnið.</i> | <i>Allir slökkviliðsmenn leysa verkefnið.</i> | <i>Allir slökkviliðsmenn leysa verkefnið.</i> |
| <i>2. Slökkvistarf innanhúss og reykköfun</i> | <i>Meira en 75 % af slökkviliðsmönnum</i> | <i>Meira en 75 % af slökkviliðsmönnum</i> | <i>Meira en 75 % af slökkviliðsmönnum</i> |
| <i>3. Björgun fólks með klippum, glennum</i> | <i>Allir slökkviliðsmenn leysa verkefnið.</i> | <i>Einungis í aðstoðarhlutverki.</i> | <i>Einungis í aðstoðarhlutverki.</i> |
| <i>4. Viðbrögð við mengunarslysum.</i> | <i>Geta tekist á við olú, amóníak, miltisgró og önnur minnih. óhöpp.</i> | <i>Engin búnaður en lámarksþjálfun til staðar.</i> | <i>Engin búnaður en lámarksþjálfun til staðar.</i> |
| <i>5. Eldvarnareftirlit</i> | <i>Í dag um 80% fyrir allt starfssvæðið verður 100% 2004</i> | <i>Unnið út af slökkvistöð á Sauðárkróki</i> | <i>Unnið út af slökkvistöð á Sauðárkróki</i> |
| <i>6. Önnur þjónusta</i> | <i>Leyst eftir verkefnum hverju sinni.</i> | <i>Leyst eftir verkefnum hverju sinni.</i> | <i>Leyst eftir verkefnum hverju sinni.</i> |

3. Skipulag slökkviliðsins

Skipurit fyrir BS er samkvæmt mynd 1. Markmið með þessari skipan er að yfirbygging sé takmörkuð, að boðleiðir milli yfir- og undirmanna séu einfaldar og skýrar og að lipurt og gott upplýsingaflæði sé milli allra starfsmanna.

Hjá BS eru 4 stöðugildi auk þeirra eru u.þ.b. 40 skipaðir slökkviliðsmenn. Samstarf er á milli lögreglu, björgunarsveita og slökkviliðsins. Brunavarnir eru hluti af almannavarnarkerfi Skagafjarðar og sinna þarf brunavörnum, sjúkraflutningum og hafa til reiðu búnað til að klippa fólk úr bílflökum. Á slökkvistöðinni á Sauðárkróki er einnig umsjón með búnaði AVS. Heildar fjöldi björgunarsveitamanna sem hægt er að ná í með skömmum fyrirvara er u.þ.b. 50 í héraðinu og alls eru 16 lögreglumenn á vegum lögreglunnar á Sauðárkróki.

Björgunarsveitir eru á Sauðárkróki, í Hofsósi og í Varmahlíð. Á tveimur síðar nefndum stöðunum er húsnæðið samnýtt með slökkviliði. Alls eru yfirmenn slökkviliðsins sex, þ. e. slökkviliðsstjóri, varaslökkviliðsstjóri og fjórir varðstjórar. Í stjórnstöð eru oftast tveir menn þegar útkall stendur yfir.



Mynd 1. Skipurit Brunavarna Skagafjarðar

Slökkviliðsstjóri annast daglegan rekstur BS á grundvelli laga, reglugerða og samþykpta fyrir BS. Slökkviliðsstjóri skipar aðra staðgengla sína og að jafnaði skulu

vera þrír menn sem skipta með sér bakvöktum allt árið. Stjórn útkalla er á ábyrgð þess er stendur bakvaktina hverju sinni. Slökkviliðsstjóri ber ábyrgð á daglegri yfirstjórn gagnvart sveitastjórn og í forföllum hans ber varaslökkviliðsstjóri þá ábyrgð.

Helstu verkefni daglegrar yfirstjórnunar eru að:

- stjórna starfseminni og samræma og tryggja að öll svið slökkviliðsins vinni sem traust heild að þeim markmiðum sem því eru sett
- sjá um áætlanagerð og fjárhagslegan rekstur BS og að heildarstarfsemin sé innan fjárhagsramma
- stuðla að góðri þjónustu gagnvart almenningi og fylgja eftir þörfum og breytingum samfélagsins
- sjá til þess að starfsemin sé vel kynnt
- stuðla að góðu samstarfi við þá aðila sem tengjast starfseminni
- vinna að því að búnaður liðsins, færni og menntun starfsmanna sé í samræmi við samþykkt þjónustustig
- stuðla að jákvæðum og framsæknum starfsanda sem hvetur einstaklinga til þess að ná settum markmiðum

3.1. Verkefni slökkviliðs

BS sinna öllum helstu þáttum slökkvistarfa, vatnsöflun bæði úr brunahönum og úr opnum vatnsbólum. Unnið er með flutning vatns á eldstað með tankbíl og notast við færanlegan vatnstank meðan verið er að sækja meira vatn. Slökkviliðið er fært til að sinna slökkvistarfi bæði innan og utanhúss, vinna að reykköfun og reyklosun. Þessum þáttum er sinnt frá öllum slökkvistöðvunum og æfingar miðast við að allir geti unnið þau störf.

Klippubúnaði, mengunarvörnum, eldvarnareftirliti og sjúkraflutningum er eingöngu sinnt frá slökkvistöðinni á Sauðárkróki. Slökkviliðsmenn á Hofsósi og Varmahlíð fá þó þjálfun í notkun á björgunarbúnaði og mengunarvarnarbúnaði. Eldvarnareftirlitið sinnir eftirliti í öllu héraðinu. Sjúkraflutningar eru á vegum BS skv. samningi við HS og fer þessi starfsemi mjög vel saman við starfsemi slökkviliðsins. Slökkvitækjaþjónusta er á slökkvistöðinni á Sauðárkróki. Öryggisvöktun er sinnt eftir beiðnum húseiganda og/eða kröfu slökkviliðsstjóra og sinna slökkviliðsmenn þessum beiðnum í aukavinnu. Slökkviliðsmenn sinna daglegum rekstri almannavarna Skagafjarðar.

3.2. Forvarnarstarf

Dagleg umsýsla forvarnadeildar heyrir undir varaslökkviliðsstjóra. Reikna má með að í forvarnarstarfið séu um 1.6 stöðugildi og er starfssviðið tvennskonar:

- Skoðunarsvið
- Tæknisvið

Helstu verkefni forvarnadeildar eru:

- ráðgjöf til hönnuða
- skoðun teikninga bygginganefndar
- úttekt á skoðunarskyldum stöðum, skv. reglugerð um eldvarnaeftirlit sveitarfélaga
- umsögn vegna veitinga- og gististaða



- sérstakt eftirlit með mannmörgum stöðum, t.d. veitinga- og samkomuhúsum
- fræðsla fyrir almenning um eldvarnir
- fræðsla í skólum um eldvarnir
- slökkviliðsstjóri situr fundi byggingarnefndar

Fagleg og rekstrarleg ábyrgð forvarnadeildar er í höndum slökkviliðsstjóra. Varaslökkviliðsstjóri ber faglega ábyrgð gagnvart slökkviliðsstjóra.

Ekki er þörf á miklum breytingum frá núverandi stöðu en bæta mætti við um 0.4 stöðugildi til að létta verkefni þeirra sem vinna að málaflökknum í dag. Með breyttu skipulagi starfsins ætti að vera hægt að uppfylla allar skoðanir á árinu 2004.

Þeir sem sinna eldvarnaeftirliti í dag eru löggildir eftirlitsmenn og hafa hlotið menntun á þessu sviði hjá Brunamálastofnun eða annað sambærilegt nám. Endurmenntun er í samræmi við áætlanir brunamálaskólans og einnig eru starfsmenn nokkuð vel upplýstir um nýngar varðandi hinar ýmsu reglur og reglugerðir sem og leiðbeiningar. (sjá fylgiskjal).

3.3. Útkallsstarf

Útkallsdeild skiptist í tvö svið, tækni- og þróunarsvið og útkallssvið.

3.3.1. Tækni- og þróunarsvið

Skipulag

Tækni- og þróunarsvið er skipt upp í sex starfssvið:

- almannavarnir
- slökkvistarf
- sjúkraflutningar
- tæki og búnaður
- umhverfismál
- þjónustumál



Slökkviliðsstjóri stýrir ofangreindum starfssviðum og starfsmenn sinna tilfallandi verkefnum.

Helstu verkefni

Tækni- og þróunarsvið samhefir búnað og menntun starfsmanna í samræmi við mótaða stefnu. Það leggur mat á einstaka þætti starfseminnar og kemur með tillögur um þróun og úrbætur. Lagðar eru fram í upphafi hvers árs þjálfunar- og endurmenntunaráætlanir

Helstu verkefni eru á sviði:

- björgunar- og slökkvistarfa
- sjúkraflutninga
- viðbragða vegna mengunarslysa
- umhirðu húsnæðis
- umhirðu bifreiða og búnaðar
- almannavarna og aðgerðarstjórnunar
- viðhalds og prófunar á fjarskiptakerfum
- æfingar og þjálfun starfsmanna



- slökkvitækjahleðsla

3.3.2. Útkallssvið

Skipulag

Á útkallssviði eru 3 starfseiningar samkvæmt eftirfarandi skipulagi;

- útkallseining Sauðárkróki
- útkallseining Hofsósi
- útkallseining Varmahlíð

Sjúkrabifreið er eingöngu rekin frá Sauðárkróki.

Helstu verkefni

Útkallssvið hefur þrjú meginþjónustuhlutverk:

- slökkvi- og björgunarstörf
- sjúkraflutninga
- eftirlit tækja og búnaðar

Samnýting á starfsmönnum milli slökkvistarfa og sjúkraflutninga er mikil.

Helstu verkefni eru:

- slökkvistarf
- viðbrögð við umhverfisslysum
- björgun vegna umferðaóhappa
- sjúkraflutningar
- þjálfun og æfingar
- dagleg umhirða húsnæðis, bifreiða og búnaðar



Fagleg og rekstrarleg ábyrgð útkallsdeildar er í höndum slökkviliðsstjóra. Varðstjóri ber faglega ábyrgð gagnvart slökkviliðsstjóra.

Fjöldi slökkviliðsmanna er u.þ.b. 40 í heildina en í dag eru fjórir af þeim í fullu starfi. Á Hofsósi og Varmahlíð sjá varðstjórar á vegum björgunarsveitanna á staðnum um búnað slökkviliðsins gegn greiðslu. Huga mætti að breytingum á þessari tilhögun og hafa menn á launaskrá hjá BS. Allir slökkviliðsmenn fá þjálfun í að leysa sérhvert verkefni sem kemur inn á borð slökkviliðsins. Þannig eiga menn að geta gengið í hvaða störf sem upp koma. Ekki eru þó allir sem hafa tilskilin réttindi til að aka meiraprófsbílum og aðrir ekki færir um að stunda reykköfun.

Í útköllum er unnið eftir aðgerðarskipulagi sem skilgreinir í megin dráttum hvert verkefni manna er í ákveðnum stöðum (sjá fylgiskjal).

3.4. Annað

Unnið verður að því að koma upp mengunarvarnardeild innan BS og verður það gert þegar reglur um lámærskbúnað verða gefnar út af brunamálastofnun. Afskriftir á húsnæði BS er samkvæmt reglum eignarsjóðs, sem ekki liggja fyrir. Búnaður er afskrifaður samkvæmt reglum þjónustumiðstöðvar þaðan sem búnaður er leigður frá, ekki liggur fyrir á þessari stundu hverjar þær reglur eru. Þegar reglugerð um lámærskkröfur varðandi tækjakost, húsnæði og mannafla slökkviliða kemur út verður hægt að segja til um hvort búnaður og mannafla telst nægjanlegur. Fjármagnsstefna BS er ákveðin af sveitarstjórn hverju sinni. Menntun slökkviliðsmanna skal vera

samkvæmt námsvísun Brunamálaskólans og stefnt er að allir slökkviliðsmenn sæki þau námskeið sem þar eru í boði hverju sinni.

4. Viðvaranir, upplýsingagjöf og viðbragð

Í stjórnstöð slökkviliðsins á Sauðárkróki er fjarskiptamiðstöð almanna- og brunavarna. Þar eru talstöðvar á öllum helstu tíðnum björgunaraðila á VHF tíðni. Ekki hefur verið komið upp TETRA sambandi á svæðinu. Í stjórnstöð eru 8 símalínur og faxtæki ásamt sí tengdri tölvu við internetið. Neyðarsvörun er í höndum neyðarlínunnar sem hefur upplýsingar um bakvaktarmann og einnig sér hún um að kalla út slökkviliðið með SMS skilaboðum.

4.1. Viðvaranir og upplýsingagjöf

Viðvaranir til almennings eru gefnar út í samráði við almannavarnir Skagafjarðar (AVS) og sendar til fjölmiðla samkvæmt boðleiðum AVS. Helstu áhættur sem gætu krafist slíkra tilkynninga eru meiriháttar mengunarslys á svæðinu t.d. ammoníakleki í Fiskiðjuni í norðan átt, bruni í Loðskinni og rýming á Heilbrigðisstofnunni.

4.2. Svar- og greiningartími

Samkvæmt upplýsingum frá Neyðarlínu er meðal svartími 3.7 sek. og greiningartími er allt að 1.5 mín en það fer eftir eðli útkallsins. Unnið er eftir greiningarkerfi Neyðarlínunnar. Slökkviliðsstjóri ber ábyrgð á samskiptum við Neyðarlínuna og forsendum fyrir greiningu beiðna.

4.3. Boðunartími

Eins og áður er komið fram sér Neyðarlínan um boðun á slökkviliðinu með SMS skilaboðum. Boðunin er gerð samkvæmt fyrirmælum bakvaktarmanns slökkviliðsins. Þegar ákvörðun bakvaktarmanns liggur fyrir má reikna með að boðun Neyðarlínu geti tekið allt að því 3 mínútur. Viðmiðið sem notast er við, er að fyrsti slökkviliðinn skal vera kominn úr stöð innan fjögurra mín. frá því að boð berast miðað við eðlilegar aðstæður, ef veður eða aðrar náttúruhamfarir hamla ekki. Varðandi gagnagrunn Neyðarlínu sér slökkviliðsstjóri um að uppfæra boðleiðir slökkviliðsmanna, almannavarnanefndar og aðgerðarstjórn AVS. Björgunarsveitir sjá sjálfar um að uppfæra boðunarlista sinn í gegnum landstjórn björgunarsveita. Uppfærslur eru alltaf gerðar þegar breytingar verða á mannskap. Hjá BS er ekki gerður greinamunur á boðun slökkviliðs vegna almannavarnavá.

4.4. Virkjunartími

Í slökkvistarfi er miðað við að vatn sé komið á stút innan 30 sek. frá því að dælubíll stöðvar við eldstað. Er þessi ferill æfður og tímatekin a.m.k. fjórum sinnum á ári. Allt slökkvistarf á að vera komið í gang innan þriggja mín. frá því að slökkviliðið kemur á staðinn.

4.5. Viðbragðstími

Viðbragðstíma er skipt upp í þrjú tímabelti og flokka (sjá mynd). Í fyrsta tímabeltinu, flokk I, eru aðgerðir hafnar innan 10 mín. frá boðun (grænt), í tímabelti tvö, flokk II; eru aðgerðir hafnar innan 20 mín. (gult) og í þriðja tímabeltinu, flokk III, eru aðgerðir hafnar innan 30 mín. (rautt). Þessi tímabelti eru sýnd á meðfylgjandi korti.

Í Fljótum sem eru utan tímabeltis, er samkomulag við slökkviliðið á Siglufirði um að fara í útköll og stytta það verulega tíma til nokkurra bæja. Einnig er staðsettur búnaður í Fljótum til slökkvistarfa.

Nokkrir bæir á Skaga og innst í Skagafirði eru utan þessara tímabelta og hafa ekki verið gerðar aðrar ráðstafanir en að tryggja að reykskynjarar og slökkvitæki séu í góðu lagi. Íbúarnir hafi verið upplýstir um að hjálpin berst seint (sjá fylgiskjal).

5. Húsnæði, bifreiðar og búnaður

Líta verður á allan búnað BS sem heild og því kemur það fram sem eitt afl. Þetta er gert til þess að sem besta nýting fái úr búnaðinum og því fjármagni sem fæst til búnaðarkaupa.

5.1. Húsnæði

Slökkvistöðvar BS eru þrjár og að auki ein aðstaða fyrir búnað:

- Sauðárkrókur, við Sæmundargötu
- Hofsóss, 50% eignarhlutur á móti björgunarsveitinni Gretti
- Varmahlíð, 50% hlutur í tækjasal á móti Flugbjörgunarsveitinni í Varmahlíð
- Fljót, gámur til geymslu á búnaði og dælu

BS leigir húsnæðið af eignarsjóði sem sér um allt viðhald, breytingar og nýframkvæmdir húsnæðisins.

Sauðárkrókur við Sæmundargötu

Slökkvistöðin á Sauðárkróki er byggð í tveimur áföngum hinn fyrri árið 1935, 284 m² og síðari byggingin árið 1992, 142 m². Alls 426 m². Á efri hæð eru tvær skrifstofur, fjarskipti slökkviliðs, kaffi- og fundaraðstaða. Á neðri hæð eru salerni, sturta, hleðsla fyrir loftkúta, slökkvitækjahleðsla og bílageymsla. Þarfnast úrbóta.

Hofsóss, 50% eignarhlutur á móti björgunarsveitinni Gretti

Tækjageymsla BS á Hofsósi er í eigu BS ásamt björgunarsv. Gretti. Byggt var við eldri byggingu árið 1987, 207 m². Unnið er að því að ljúka við að einangra húsið. Þarfnast úrbóta.

Varmahlíð, 50% hlutur í tækjasal á móti Flugbjörgunarsveitinni í Varmahlíð

Tækjageymsla BS í Varmahlíð er í eigu BS ásamt FBSV Varmahlíð. Húsnæðið var byggt árið 1978 og er 200 m². Aðstaða fyrir starfsmenn er í húsnæði sveitarinnar. Þarfnast úrbóta.

Fljót, gámur til geymslu á dælu

Í Fljótum er gámur rétt við Sólgarða, þar sem geymdar eru slöngur og Kumala dæla sem hægt er að setja á dráttavél. Æskilegt er að breyta þessu fyrirkomulagi og setja frekar upp um 10 slökkvitæki, bæði léttvatns- og dufttæki í Grunnskólann að Sólgörðum og í Skeiðfossvirkjun. Semja má við aðila um að bregðast við ef á þarf að halda. Þarfnast úrbóta.

5.2. Bifreiðar

Bifreiðar BS eru í eign þjónustumiðstöðvar en rekstur bifreiðana er á reikning BS í fjárhagsáætlun. Greidd er leiga sem nemur afskriftum til þjónustumiðstöðvar.

Sauðárkrókur:

- Spartan dælu- og tækjabíll árgærd 1980, ekin 17.000 mílur, með 2.000 l tank og 4.000 l/min. dælu. Ástand nokkuð gott en þyrfti aldrifs bifreið til að geta þjónað vel hlutverki sínu. Stefnt að endurnýjun árið 2005.
- Scania tankbíll árgærd 1974, ekin 445.000 km. með 12 tonna vatnstank frá því um 1960 og 2.000 l/min. dælu. Ástand bifreiðar og tanks er orðið nokkuð bágborið og þarfnast endurnýjunar á árinu 2003.
- International dælubíll árgærd 1965, ekin 14.000 mílur, með um 700 l tank og 3.000 l/min. dælu. Ástand nokkuð gott miðað við aldur en er dýr í notkun og gott að hafa sem varabifreið. Verður skipt út þegar endurnýjun á Spartan fer fram árið 2005.
- Subaru árgærd 1998, ekin 50.000 km., þjónustubifreið til notkunar við eftirlit og aðrar ferðir slökkviliðsmanna við störf sín.
- Suzuki sendibifreið árgærd 1981, ekin 70.000 km. Notuð undir búnað vegna mengunaróhappa. Ástand lélegt og óhentug til aksturs utan þéttbýlis.
- Á árinu 2003 verður smíðuð kerra undir búnað vegna mengunaróhappa.

Hofsós:

- MB dælu- og tankbíll árgærd 1986, ekin 480.000 km. með 6.000 l tank og 2.000 l/min. dælu. Dælubúnaður er af árgærd 2001 og ástand mjög gott. Bifreið þessi kom í stað tveggja Bedfordra sem voru af árgærd 1962 og 1964.



Varmahlíð:

- International dælu- og tækjabíll árgærd 1971, ekin 5.000 km. með 900 l tank og 1.000 l/min. dælu. Bifreið þessi kom ný til BS árið 1971 og hefur verið mjög vel við haldið. Ástand nokkuð gott miðað við aldur en nokkuð viðhald er komið á hana.

5.3. Búnaður

Búnaður BS er rekin sem ein heild og er það gert til að nýting verði sem best. Ekki er allur búnaður á öllum stöðunum en með þessari niðurröðun er reynt að fá sem bestu nýtingu úr því fjármagni sem fæst til búnaðakaupa.

Mestur búnaður er á Sauðárkróki og á útstöðvunum á Hofsósi og Varmahlíð er allur grunnbúnaður og stuðningsbúnaður kemur frá Sauðárkróki.

Eftirfarandi upptalning er hjá hverju slökkviliði fyrir sig. Talið verður upp allur laus búnaður fyrir utan bifreiðar og fjarskipti:

- Lausar dælu eru prófaðar vikulega og er ástandi lýst hér að neðan:
Bacard 1.600l/min. árg. 1980 gott ástand
Aster 300l/min. árg. 1970 lélegt ástand

- Kumala 1.200 l/mín árg. 1980 í Fljótum.....sæmilegt ástand
 Aster 700 l/mín árg. 1970 á Hofsósisæmilegt ástand
 Aster 300 l/mín árg. 1970 á Hofsósi lélegt ástand
 Aster 700 l/mín árg 1970 í Varmahlíð.....sæmilegt ástand
 Climax 900 l/min árg. 1940 á Hofsósisæmilegt ástand
- Allar slöngur eru þrýstiprófaðar reglulega og eru í góðu ástandi:

| | |
|-----------------------------|-----|
| Stofnlagnir 2.200 m..... | 3” |
| Fæðislöngur 1.800 m..... | 2½” |
| Vinnuslöngur 800 m..... | 2” |
| Vinnuslöngur 900 m..... | 1½” |
| Háþrýsti slöngur 150 m..... | 1” |
 - Stútar eru yfirfarnir mánaðarlega og eru í góðu ástandi:

| | |
|------------------------------------|---------|
| TFT stútur fyrir 1½” slöngu, | 1. stk |
| TFT stútur fyrir 2” slöngu | 1. stk |
| Akron stútur fyrir 2½ slöngu..... | 5. stk |
| Unifire ýmsar stærðir | 16. stk |
| Aðrar gerðir ýmsar stærðir | 10. stk |
 - Björgunarklippur eru yfirfarnar vikulega og stærra eftirlit mánaðarlega. Tækin eru ný og í góðu standi. Lyftipúðar eru yfirfarnir mánaðarlega og eru nýir og í góðu standi:

| | |
|---|--------|
| Holmatro björgunartæki, klippur, glennur og tjakkar | 1. stk |
|---|--------|

Ýmisskonar fylgihlutir:

| | |
|---|--------|
| Vetter lyftipúðar ásamt stýribúnaði og fylgihlutum..... | 4. stk |
|---|--------|
 - Handverkfæri eru öll í góðu standi og eru yfirfarnir mánaðarlega.

| | |
|---|-------|
| Almenn handverkfæri, sagir, hamrar, kúbein, brotverkfæri o.fl. | heild |
|---|-------|
 - Ljósabúnaður er prófaður vikulega og er í góðu standi. Rofabúnaður er prófaður mánaðarlega og er í góðu ástandi.

| | |
|---|--------|
| Bensín knúin rafstöð 3.8 kw..... | 1. stk |
| Kastarar ásamt stöndum og framlengingasnúrum | heild |
| Bensín hjólsög, rafmagnssverðsög og bensín keðjusög | heild |
 - Reykköfunarbúnaður er notaður á öllum æfingum og þar að auki prófaður vikulega. Eftirlit með tækjunum er skv. reglugerð:

| | |
|--|---------|
| AGA reykköfunartæki, 20 auka lofthylki | 10. stk |
| Viðurkenndir slökkviliðsgallar ásamt fylgihlutum | 45. stk |
 - Reyklosunarbúnaður er prófaður vikulega og eru í góðu standi.

| | |
|--|--------|
| Bensín FanRam yfirþrýstingsblásari og rafmagnsblásari..... | 2. stk |
|--|--------|
 - Mengunarvarnarbúnaður er yfirfarnir reglulega og er í góðu standi:

| | |
|--|---------|
| Eiturefnagallar | 3. stk |
| Einnota hlífðargallar ásamt hönskum..... | 12. stk |
| Upphreinsiklútar..... | heild |
| Skóflur, sköfur, fötur og ílát..... | heild |
| Miltisbrandsbúnaður..... | heild |

5.4. Fjarskipti

Notast er við VHF fjarskipti á lokaðri rás slökkviliðsins, ekki er til staðar endurvarpi fyrir rásir slökkviliðs en hægt er að notast við endurvarpa almannavarna og björgunarsveita. Talstöðvar slökkviliðsins eru á reknar á ábyrgð BS. Stjórnstöð brunavarna er sú sama og fyrir almannavarnir og því er um sama fjarskiptakerfi að ræða. Rekstur endurvarpa almannavarna er á ábyrgð AVRIK.

- Fjarskipti
Handstöðvar 10. stk
Fastar talstöðvar í slökkvibifreiðum.....4. stk
Föst talstöð í varðstofu1. stk

Huga þarf að því að taka í notkun TETRA talstöðvar en þó ekki fyrr en dreifikerfi þeirra þjónustuaðila hefur verið gert þannig að það þjóni okkar svæði á viðunandi hátt.

Svæðið út á Skaga og í Fljótum er nánast sambandslaust hvað varðar símasamband en með notkun á endurvarpa björgunarsveita á að vera hægt að ná talstöðvarsambandi.

5.5. Viðvörðunarbúnaður

Einungis er viðvörðunarlúður á slökkvistöðinni á Hofsósi. Hann er á ábyrgð slökkviliðsins. Viðvaranir til almennings eru gefnar út í samráði við AVS og sendar til fjölmiðla samkvæmt boðleiðum AVS.

5.6. Æfingarsvæði

Ekkert ákveðið æfingarsvæði er til hjá BS heldur notast við þau svæði, húsnaði og aðstöðu sem í boði eru hverju sinni og best henta.

5.7. Annað

Á Sauðárkróki eru tvær sjúkrabifreiðar af gerðinni Ford Econoline árg. 1989 og 1999, og eru þær vel búnar til sjúkraflutninga. Bifreiðarnar eru í eigu sjúkrabílasjóð RKÍ.

6. Landupplýsingar

Landfræðilegt þjónustusvæði BS nær yfir alla Skagafjarðarsýslu með tvö sveitarfélög;

- Sveitarfélagið Skagafjörður
- Akrahreppur

Ekki er notast við neitt sérstakt leiðarkerfi á leið í útköll heldur eru slökkviliðsmenn almennt nokkuð kunnugir um héraðið og rata um vegi sveitarfélagsins en til taks eru landakort af svæðinu og er notast við þau ef á þarf að halda. Unnið er að því að koma í slökkvibílana staðháttalýsingum af hverjum sveitarbæ með upplýsingum um vatnsból og helstu hættur. Er þetta unnið samhliða eldvarnareftirliti og notast við eldvarnareftirlitsforritið ERPUR. Reikna má með að þetta verði komið í alla bíla árið 2004.

7. Vatnsból og brunahanar

Á Sauðárkróki eru 52 brunahanar víðsvegar um bæinn með vatnsþrýsting um 4 bar. Á Hofsósi eru 10 brunahanar með 4 bar vatnsþrýsting og í Varmahlíð eru 5 brunahanar og vatnsþrýstingur er um 4 bar.

Á öllum þéttbýlisstöðunum er hægt að komast í önnur vatnsból en brunahana þannig að ekki á vatnsskortur að hamla slökkvistarfi.



Vatnsból í dreifbýli er misjafnt eftir stöðum allt frá því að ekkert vatn er í námunda við bæi og þannig að gnægð vatns er við bæjardyrnar. Upplýsingar um vatnsöflun er að finna í slökkviáætlunum fyrir hverja áhættu sem verður komin í alla slökkvibíla árið 2004

Vatnsból í þéttbýlisstöðum eru utan alfaraleiðar og ekki er hætta á að þau mengist nema að um ásetning sé að ræða.

Viðhald brunahana eru á vegum Vatnsveitu Skagafjarðar og sér hún um að mæla afkastagetu þeirra. Þessar upplýsingar eru uppfærðar a.m.k. einu sinni á ári. Samstarf er milli vatnsveitu og slökkviliðs um málefni er snúa að brunavörnum. Nákvæmar upplýsingar um brunahana og vatnsöflun er á slökkvistöð.



8. Sérstakar bruna- eða mengunarhættur

Nokkrar af stærstu áhættum BS eru settar hér fram og kemur mesta áhættan fyrst.

Á svæði slökkviliðsins á Sauðárkróki:

- *Heilbrigðisstofnunin á Sauðárkróki* er nokkuð vel byggt hús út frá brunatæknilegu sjónarmiði, þó er elsti hluti hússins svolítið óljós þar sem erfitt er að átta sig á lokunum á milli hæða. Helsta hættan er ef eldur kemur upp þannig að ekki verði hægt að flytja sjúklinga á milli brunasamstæða en húsnæðið er 6 brunasamstæður, heildar stærð er um 5.500 m². Reikna má með að meðaltali séu um 80 sjúklingar og vistmenn í húsnæðinu öllu og þar starfa 160 starfsmenn í 120 stöðugildum. Unnið er að því að gera heildarbrunavarnaruppdrátt af öllu húsnæðinu. Ef eldur kviknar í Heilbrigðisstofnuninni má ætla að um almannavarnarástand sé að ræða og aðstoðar verði þörf frá almannavarnarnefnd, björgunarsveitum og RKÍ. Þegar vá ber að höndum hjá Heilbrigðisstofnuninni er unnið eftir neyðaráætlun stofnunarinnar sem er uppfærð reglulega.



Niðurstæða:

Ekki eru mikil líkindi á eldsvoða en verði hann er afleiðingin mikil og stór almannavarnaraðgerð þar sem margir þurfa að koma að. Slökkviliðið ræður við eldsvoða í stofnuninni ef allar forsendur varðandi hólfanir halda en með aðstoð annarra björgunaraðila á svæðinu.

- *Sútunarverksmiðjan Loðskinn við Borgarmýri 5.* Þar eru talin mestar líkur á stórtjóni á Sauðárkróki. Húsakynni eru illa byggð út frá brunatæknilegu sjónarmiði. Húsnæðið er ein brunasamstæða um 4.000 m². Þegar reiknað er út vatnsþörf til slökkvistarfa þarf 9.941 l/m eða 1.193 m³ af vatni. Starfsemi í húsnæðinu er þannig að mikið er af ull í húsnæðinu og þegar ull brennur



gefur hún frá sér blásýrugufu, sem er banvæn og verður slökkvistarf því erfitt þar sem fyrst þarf að rýma næstu hús til að vernda

almennig. Ef vindátt er suðlæg getur þurft að rýma stóran hluta bæjarins. Nokkuð er af hættulegum efnum og er til listi í slökkvistöð um magn og staðsetningu þeirra í húsnæðinu. Oft hafa kviknað þar smá eldar og er það helst um að kenna lélegri umgengni starfsmanna. Unnið er að gerð brunatæknilegri hönnun og verkáætlun þar um. Til er mengunarvarnaráætlun fyrir starfsemina frá árinu 1996 sem þarfnast endurskoðunar.

Niðurstæða:

Miklar líkur á stórelsdvoða sem leiðir af sér viðamikla aðgerðir vegna slökkvistarfa og rýmingu nærliggjandi húsa. Almannavarnarástand sem verður mikil og stór aðgerð sem margir þurfa að koma að. Reikna má með að húsnæðinu verði ekki bjargað því að vatnsveitan getur ekki miðlað nógu vatni fyrir svona stóran eldsvoða, en með öllum slökkviliðsmönnum hjá BS

þ.m.t. af öllum slökkvistöðvunum og með öllum okkar búnaði er hægt að hindra útbreiðslu eldsins.

- *Fiskiðjan KS* er nokkuð stór vinnustaður, þar starfa 70 manns í landi. Til er brunatæknileg hönnun fyrir húsnæðið en ekki hefur verið gerð verkáætlun um úrbætur, heildar fermetrar eru um 4.500 m². Unnið er eftir þessari brunatæknilegri hönnun við allar breytingar. Húsnæðið verður gott út frá brunatæknilegu sjónarmiði þegar allar breytingar, sem lagt er til í hönnuninni, hafa verið framkvæmdar. Fram að þeim tíma er hægt að finna ýmislegt athugasvert. Húsið er sambyggt sláturhúsi KS og verður að taka tillit



til margra þátta þar á milli. Mikið magn af ammoníaki er í geymum sem eru notað við frystigeymslur hússins. Hætta á leka er alltaf til staðar og sumar lagnir eru orðnar gamlar og lélegar. Til er

viðbragðsáætlun vegna ammoníaksleka innanhúss.

Niðurstaða:

Litlar líkur á eldsvoða, en verði eldur laus áður en úrbótum skv. brunatæknilegri hönnun eru uppfylltar, má búast við stórtjóni. Ammoníaksleki er almannavarnarástand sem verður mikil og stór aðgerð sem margir þurfa að koma að. Aðgerðir slökkviliðsins miðast við hvaða vindátt er og hættu á ammoníaksleka. Ekki er erfitt að halda eld í skefjum í húsnæðinu eftir að úrbætur samkvæmt brunatæknilegri hönnun hafa verið uppfylltar.

- *Olíudreifing birgðastöð* við höfnina á Sauðárkróki er rekin af Olíudreifingu ehf., svæðið er í nokkuð góðu ástandi. Fjarlægðir að vegi eru litlar en í deiliskipulagi fyrir hafnarsvæðið á Sauðárkróki frá árinu 1994, kemur fram að vegur verði gerður þannig að fjarlægðarmörk verði í lagi. Verði eldsvoði í tönkum á svæðinu má ætla að helstu atvinnufyrirtækin geti lokist af því vegurinn fyrir neðan er eina leiðin að svæðinu á “Eyrinni”. Við afgreiðslu birgðaskipa á eldsneyti eru ekki til staðar fulltrúar frá slökkviliði og ekki slökkvibíll. Þannig að ef eldsvoði verður við *losun birgðaskips* byrja aðgerðir ekki strax og eldur nær að vaxa meðan að slökkvilið er kallað út. Sennilega verður orðin mikill eldur þegar það kemur á svæðið um 5 mín eftir boðun. Ekkert bensín er í tönkum á svæðinu og eru því aðeins diesel-, skipa- og svartolía í tönkunum.



Niðurstaða:

Verði eldur á svæðinu má ætla að erfiðlega geti verið að ráða niðurlögum hans vegna þess að ekki er hægt að komast að svæðinu nema frá einni átt. Þannig að ef eldur kemur upp í norðanátt má ætla að ekki verði hægt að ráða við stóran eld á svæðinu fyrr en að aukabúnaður komi frá stærri birgðastöðvum t.d. frá Akureyri.

- *Sláturhús og kjötvinnsla KS* er stór vinnustaður um 6.000 m², þar sem vinna um 40 manns að staðaldri og um 80 manns yfir sláturtímamann á haustin. Þar er unnið að lagfæringum samkvæmt brunatæknilegri hönnun sem liggur fyrir og verið er að gera verkáætlun um úrbætur vegna brunavarna. Eins og í Fiskiðju KS verður að taka tillit til samverkandi þátta og huga vel að brunahólfun á milli fyrirtækja. Ammoníak kerfi er á svæði Fiskiðjunnar. Ef um vinnslustöðvun vegna bruna verður í Sláturhúsinu má búast við að það hafi mikil áhrif á atvinnuástand í Skagafirði og einnig áhrif á slátrun á landsvísu þar sem sláturhúsið sér um 9% af slátrun á sauðfé og um 10% af slátrun á nautgripum á landinu öllu.



Niðurstaða:

Ekki miklar líkur á eldsvoða en verði hann má búast við að áhrif hans verði mikil á atvinnuástand í Skagafirði og hafi áhrif á afkomu margra bænda varðandi slátrun á búfénaði. Verði eldur laus áður en búíð er að klára þá verkþætti sem fram koma í brunatæknilegri hönnun má búast við stórtjóni. Ammoníaksleki er almannavarnarástand sem verður mikil og stór aðgerð þar sem margir þurfa að koma að.

- *Steinullarverksmiðjan* er vinnustaður þar sem um 40 manns vinna. Ekki mikið brunaálag í húsnæðinu en stærsta brunasamstæðan er um 3.800 m² þannig að ef eldur nær að magnast upp getur orðið um stórelsvoða að ræða. Til er ný brunatæknileg hönnun af húsnæðinu sem gerir ráð fyrir að ekki geti orðið stór eldsvoði í húsnæðinu og unnið er eftir verkáætlun um úrbætur á brunavörnum í húsnæðinu. Áætluð verklok eru árið 2005 og eftir það telst húsnæðið nokkuð gott brunatæknilega séð. Það sem þarf helst að huga að er að halda húsnæðinu nokkuð hreinu þannig að ekki náist að safnast fyrir mikið ryk sem valdið getur sprengingu. Eitthvað er að sterkum efnum sem huga þarf að ef upp kemur eldur.



Niðurstaða:

Ekki miklar líkur á stórbruna ef hugað er að því að halda húsnæðinu hreinu. Verði bruni á hann ekki að valda rekstarstöðvun nema í skamman tíma. Hugsa þarf að spilliefni komist ekki út í náttúruna.

- *Dögun ehf* er rækjuvinnsla og útgerð og hefur um 24 starfsmenn í vinnu. Húsnæðið er vel gert út frá brunatæknilegu sjónarmiði. Allar framkvæmdir eru nýlegar og hafa verið unnar samkvæmt yftrustu reglugerðum um byggingar- og brunamál. Vinnubrögð iðnarðarmanna hafa verið góð og tekið tillit til brunavarna á öllum byggingarstigum. Kæli- og frystikerfi vinnslunnar er nýtt og uppfyllir kröfur um öryggi. Notað er Freon.

Niðurstæða:

Líkur á stórbruna eru ekki miklar en verði eldsvoði mun tjón takmarkast við afmarkaðan hluta hússins þar sem brunahólfun er mikil og góð. Huga þarf að kælikerfinu og þeim eignum sem þar eru ef um eldsvoða verður.



- *Árskóli, grunnskólinn á Sauðárkróki* er á tveimur stöðum, annars vegar efra stig við Skagfirðingabraut og hins vegar neðra stig við Freyjugötu. Byggingin við Skagfirðingabraut er um 2.500 m² og er skipt niður í fjórar brunasamstæður. Íþróttahús Sauðárkróks er sambyggt skólanum og er sér brunasamstæða skipt í þrjú megin brunahólf. Í skólanum og íþróttahúsinu er brunaviðvörðunarkerfi tengt viðurkenndri vaktstöð. Skólinn er oft notaður sem gististaður fyrir bæði skóla- og íþróttahópa, aðalega um helgar.



Byggingin við Freyjugötu er frá árinu 1946 og er úr steinsteypu. Húsið samanstendur af skólastofum á tveimur hæðum sem er ein

brunasamstæða og hinsvegar íþróttahús. Við húsið standa tvær sjálfstæðar skólastofur sem komið var til bráðabirgða árið 1997. Áætlað brunafatarmál er 900 m² og slökkvilið er 1.890 l/m í tvær klst. Ekkert brunaviðvörðunarkerfi er í byggingunni. Ekki á að vera um neina gistingu að ræða í sjálfri skólabyggingunni en stundum eru litlir hópar, færri en 10 í smáhýsunum, þar eru staðbundnir reykskynjarar.

Niðurstæða:

Líkur á stórbruna á skólatíma eru ekki miklar en verði eldsvoði á skólatíma má reikna með mikilli aðgerð við björgun og mun tjón takmarkast við hluta hússins þar sem brunahólfun er góð. Slökkviliðið á Sauðárkróki á að hafa nægilegt afl til að ráða við slökkvistarf að þessari stærðargráðu.

- *Fjölbrautaskóli Norðurlands vestra, (FNV)* er framhaldsskóli sem þjónar norðurlandi vestra. Í skólanum eru að jafnaði um 450 nemendur og um 55 starfsmenn. Húsnæðið eru tvö kennsluhúsnæði annarsvegar bóknámshús, byggt 1990 og hinsvegar verknámshús, byggt 1980. Bóknámshúsið er 2.800 m², ein brunasamstæða og með vatnsúðakerfi tengt vaktstöð. Verknámshúsið er 990 m². Flestar klæðningar eru í flokki 1 og viðvörðunarkerfi tengt vaktstöð. Húsnæðið er skipt upp í þrjú megin brunahólf, járnsmíðaverkstæði, trésmíðaverkstæði og skrifstofu- og alrými.



Niðurstæða:

Líkur á stórbruna eru ekki miklar í bóknámshúsinu vegna vatnsúðakerfisins og í öðrum húsum hjá FNV er vel staðið að brunavörnum. Slökkviliðið á Sauðárkróki á undir venjulegum kringumstæðum að ráða við eldsvoða í byggingum FNV.

- *Heimavist FNV*, á vegum FNV er rekin heimavist fyrir um 150 nema og íbúðir fyrir kennara við Kirkjutorg. Kennaraíbúðir við Kirkjutorg eru í húsnæði frá árinu 1936 með steypa útveggi en hæðarskil úr timbri.



Heildarstærð er um 300 m². Heimavistin er byggð árið 1976 og árið 1985. Alls er byggingin 3.458 m² skipt upp í tvær brunasamstæður.

Undanfarin ár hefur verið unnið í því að lagfæra brunahólfanir, viðvörunarkerfið og annað sem tengist brunavörnum og er ástand nokkuð gott miðað við aldur og umgengni. Allt viðhald er unnið samkvæmt gildandi reglugerðum. Æfingar eru haldnar á heimsvist reglulega. Húsnæðið er notað sem hótél á sumrin.

Niðurstæða:

Ekki eru miklar líkur á eldsvoð í heimavist FNV en verði eldur er um nokkuð mikla aðgerð að ræða. Slökkvilið BS ræður við eldsvoða í byggingunni.

- *Ártorg 1 bygging, Kaupfélags Skagfirðinga (KS)*. Þar er verslun og lager á fyrstu hæð skipt í tvær brunasamstæður, annarsvegar verslun sem er um 2.000 m² og hins vegar lager um 1.500 m². Flóttaleiðir eru nokkuð góðar en umgengni starfsmanna er oft ekki nógu góð sérstaklega í kringum hátíðar þegar mikið er af vörum. Þá vill brenna við að hillur og rekkar eru settir fyrir flóttaleiðir þannig að erfitt getur



verið að komast um þær. Eldvarnaeftirlit reynir að fylgjast með því að þetta komi ekki fyrir en best væri að koma á innra eftirliti sem tryggði besta öryggið. Á annarri hæð hússins, sem er um 900 m² eru skrifstofur KS. Einnig er þar til húsa Íbúðarlánasjóður þar sem stóð til að gera breytingar sem áttu að uppfylla kröfur reglugerðar um hólfanir en voru ekki gerðar. Endanlegar teikningar hafa ekki skilað sér. Brunahólfun milli fyrirtækjanna er ófullnægjandi. Á þriðju hæð, sem er um 900 m² er tannlæknastofa og skrifstofa Byggðastofnunar. Brunahólfun á milli fyrirtækjanna er EI-60 og flestar klæðningar eru í flokki 1. Sú brunatæknilega hönnun sem til er fyrir húsnæðið er orðin úrelt og ekki samkvæmt því sem er í dag. Krafa er um að gerð verði ný brunatæknileg hönnun. Í öllu húsnæðinu vinna um 100 manns. Viðskiptavinir geta verið margir í versluninni, sérstaklega fyrir hátíðir, þá eru oft á annað þúsund manns innandyra og mikil örtröð. Taka skal fram að vilji stjórnenda virðist vera jákvæður varðandi brunavarnir en eitthvað er skipuritið þungt í vöfum og úrlausnir virðast tynast innan kerfisins.

Niðurstæða:

Líkur á stórbruna eru til staðar og nokkur hættu varðandi lager hússins. Brunasamstæðuveggir eru með nokkrar hurðir, A-EI-60, þannig eru veikir hlekkir í hólfun hússins. Flóttaleiðir úr verslun eru ótryggir en ef þeim er haldið hreinum þjóna þeir um 90 manns. Á 2. hæð eru hólfanir ónógar og eru gerðar kröfur um úrbætur. Flóttaleiðir af 2. og 3. hæð eru góðar, bæði um aðalstigahús, öryggisstigahús og um björgunarop niður á þak verslunar.

Helstu annmarkar slökkviliðs eru vöntun á stigum sem ná upp á efstu hæðir hússins og væri æskilegt að til væri körfubíll í búnaði slökkviliðsins.

Aðgerðir slökkviliðs í bruna ættu að geta verið markvissar og taka skamma stund ef allar brunahólfanir og brunasamstæður halda. Flótti fólks úr húsinu ætti að ganga vel og fljótt fyrir sig. Huga þarf að kælikerfinu og þeim efnum sem þar eru ef um eldsvoða verður.

- *Mjólkursamlag KS* er vinnustaður með 13 starfsmönnum og er húsnæðið 828 m². Þar eru hin ýmsu



efni sem notuð eru í framleiðsluna og er það helsta ástæða fyrir að þessa húsnæðis er getið hér. Til er hjá slökkviliðinu yfirlit yfir öll þau efni sem notuð eru í framleiðslunni og áætlun um hvernig bregðast á við ef eitthvað kemur upp á. Til er mengunarvarnaráætlun fyrir starfseminu frá árinu 1998.

Niðurstaða:

Litlar líkur á að um stóreldsvoða verði en óhapp vegna sterkra efna getur orðið og eru BS með áætlun um aðgerðir ef slíkt kemur upp.

- *Reiðhöllin Svadastaðir* er um 2.800 m² bygging og er samkv. brunahönnun eingöngu til notkunar sem reiðhöll.



Hámarksfjöldi gesta og starfsmanna í húsinu er 500 manns. Þó hefur verið farið fram á að auka þennan fjölda og hefur það verið gert með því að sett hefur verið öryggisvöktun á húsið þegar mannmargar sýningar eru í húsinu. Nefnt hefur verið að halda dansleiki í húsinu fyrir allt að 2.000 manns og verður þá að gera viðeigandi ráðstafanir í samráði við sýslumann. Brunaálag hússins er ekki mikið undir venjulegum aðstæðum en getur farið þó nokkuð fram úr hönnunarforsendum hússins ef settar verða inn aðrar sýningar en hestasýningar.

Niðurstaða:

Litlar líkur á að stóreldsvoði verði ef tryggt er að ekki sé farið yfir þau mörk sem fram koma í brunahönnun hússins. Þegar mikið fjölmenni er í húsinu og öryggisvöktun slökkviliðsins er á staðnum er ekki hætta á að mannskaði verði eða stórtjón.

- *Alexandersflugvöllur við Sauðárkrók.* Á flugvöllinum er flugstöð, áhaldageymsla og lítið flugskýli. Umferð um flugvöllinn er um 10 til 15 áætlunarferðir á viku ásamt annarri flugumferð einka- og leiguflugvéla. Á flugvöllinum er lítil slökkvibifreið sem er mönnuð af starfsmönnum flugmálastjórnar á flugvöllinum. Þjálfun er í höndum slökkviliðsins á Akureyri. Unnið er að séráætlun vegna flugvallarins. Haldin hefur verið æfing við völlinn.

Niðurstaða:

Líkur á flugslysi eru alltaf til staðar og verði það er um almannavarnarútkall að ræða og unnið samkvæmt skipulagi þar um. Að þessari aðgerð koma allir björgunaraðilar á svæðinu og einnig þarf að kalla til auka aðstoð ef það þarf að flytja marga slasaða af vettvangi.

Á svæði slökkviliðsins á Hofsósi

- *Fiskvinnslufyrirtækið Höfði* er í húsnæði sem er lélegt frá brunatæknilegu sjónarmiði, um er að ræða eina brunasamstæðu um 1.513 m². Hluti hússins er einangraður með eldnærandi einangrun og því má

reikna með að eldur breiðist hratt út. Í húsnæðinu eru gömul frystitæki og ekki er vitað hversu mikið að ammoníaki er í kerfinu. Vatn til slökkvistarfa er áætlað 1.828 l/mín og þar starfa um 20 manns. Ekkert brunaviðvörðunarkerfi er í húsnæðinu.

Niðurstaða:

Nokkrar líkur eru á að eldur kvikni þó er ekki mikil hættu á að fólk lokist inni þar sem góðar flóttaleiðir eru í húsinu. Slökkviliðið á Hofsósi kemur ekki til með að ráða eitt og óstutt við að slökkva eld í Höfða en með aðstoð frá Sauðárkróki, sem ætti að vera komin innan 40 mín, ætti að vera hægt að bjarga einhverju. Slökkviliðið á Hofsósi getur byrjað aðgerðir og haldið í skefjum eldi ef hann er uppgötvaður nógu tímanlega.

- *Vesturfarsafnið* er í nokkrum húsum sem hafa að geyma mikil menningarverðmæti sem eru munir bæði frá Þjóðminjasafni og erlendis frá. Þarna eru uppsettar sýningar og þar með ómetanlegir hlutir sem sárt væri að missa í eldsvoða. Öll húsin eru varin með vatnsúðakerfi og mikið af klæðningum eru í fl. 1.

Niðurstaða:

Litlar líkur á að stór eldur kvikni og húsnæðið er með vatnsúðakerfi. Mesta hættu er á að ekki takist að bjarga menningarverðmætum frá vatnsskemmdum. Slökkviliðið á Hofsósi ræður við eld í Vesturfarsafninu án aðstoðar frá öðrum.

Á svæði slökkviliðs í Varmahlíð



- *Verslun KS í Varmahlíð* er húsnæði sem er um 1.200 m², skipt upp í þrjár brunasamstæður. Sú stærsta er 503 m² sem þarfnast um 1.520 l/m slökkvivatns. Um þessa verslun fara nokkur þúsund manns á daglega yfir sumarmánuðina. Byggingin er í nokkuð góðu lagi út frá brunatæknilegu sjónarmiði enda var þetta hús byggt upp aftur eftir stórbruna árið 1980.

Niðurstaða:

Litlar líkur á að stór eldur kvikni, húsnæðið er með brunaviðvörðunarkerfi og því ætti fólk ekki að vera í mikilli hættu. En verði eldur þá ræður slökkviliðið í Varmahlíð eitt og sér ekki við eld að þessari stærðargráðu og mun það njóta aðstoðar frá Sauðárkróki.

- *Félagsheimilið Miðgarður* er skemmtistaður þar sem oft hafa verið haldnir stórdansleikir og margt manna á staðnum. Um er að ræða húsnæði u.þ.b. 800 m² og hámarks fjöldi í húsnæðinu er 570 manns. Verði eldsvoði á slíkum dansleik getur verið erfitt að koma öllum út því ekki er brunaviðvörðunarkerfi í húsnæðinu. Á dansleikjum er gæsla dyravarða.



Niðurstaða:

Litlar líkur á að stór eldur verði, en verði eldur á stórdansleik verður að kalla út til aðstoðar slökkviliðið á Sauðárkróki og á Hofsósi og björgunarsveitir á svæðinu til að aðstoða við rýmingu. Slökkviliðið í Varmahlíð ræður ekki eitt og sér við eld að þessari stærðargráðu.

9. Hafnir og mörk þeirra



Hafnarmannvirki eru á fjórum stöðum í Skagafirði; á Sauðárkóki, í Hofsósi, í Haganesvík og úti á Skaga. Í aðalskipulagi Skagafjarðar 2001 til 2012, sem er í vinnslu, segir meðal annars um hafnir:

Aðalhöfn í sveitarfélaginu er Sauðárkrókshöfn þangað sem strandflutningaskip sigla og togarar landa. Miklar endurbætur hafa verið gerðar á höfninni, bæði fyrir viðlegu og starfsemi tengda útgerð. Hofsósshöfn er bátahöfn og hefur verið endurbætt á síðustu árum. Aðrar hafnir í Skagafirði eru í Haganesvík í Fljótum og Selvík á Skaga. Þær eru litlar og ætlaðar fyrir smábáta.

BS sér um brunaútköll á hafnarsvæðinu, sem er nokkuð stórt, þ.e. á landi og skipum bundnum við bryggju og ber ábyrgð á þeim, mengunaróhöpp á hafnarsvæðunum eru nú í höndum hafnarstjóra og slökkviliðið kemur aðeins að þeim sem aðstoðarlið, en til stendur að þessi verkefni fari alfarið til BS en ekkert hefur verið ákveðið.

Olúbrigðarstöð olúdreifingar hf. er á Sauðárkróki þar kemur reglulega olúskip til afgreiðslu á eldsneyti. Fyrirkomulag á þeirri afgreiðslu er sú að BS er tilkynnt um komu olúskipsins með nokkrum fyrirvara en BS stendur ekki öryggisvakt við afgreiðslu heldur er hafður vaktmaður ótengdur BS. Á mörgum stöðum á landinu er því þannig háttáð að slökkviliðið stendur vakt við afgreiðslu á eldsneyti og leggur undirritaður til að tekið verði upp þessi háttur þannig að slökkviliðsmenn standi öryggisvakt við eldsneytisafgreiðslur olúskipa. Eftirfarandi er tillaga að vinnureglum þar um.

Tilkynna skal BS um komu olúskips með a.m.k. 24 klst. fyrirvara. Tveir slökkviliðsmenn á slökkvibíl mæta á afgreiðslustað a.m.k. 30 mín. fyrir komu skips og tryggja vettvang. Slökkviliðsmenn fylla út gaumlista. Greiðsla fyrir öryggisvakt er samkvæmt gjaldskrá BS.

- Aðalhöfn
- Bátahöfn
- Smábátahöfn



10. Samkomulag og samningar

Umtalsvert samstarf er við þá aðila sem snerta starfsemi BS. Helstu samstarfsaðilar eru:

Samningar:

- Björgunarsveitir í Skagafirði
Skagfirðingasveit Sauðárkróki vegna samkomulags vegna almannavarna
Grettir Hofsósi vegna samkomulags um mönnun slökkviliðs og almannavarna
FBSV Varmahlíð vegna samkomulags um mönnun slökkviliðs og almannavarna
- Heilbrigðisstofnunin Sauðárkróki vegna samnings um sjúkraflutninga
- Rauði kross Íslands þar sem allar sjúkrabifreiðar eru í þeirra eigu, rekstarkostnaður sem og endurnýjun á öllum búnaði sem tengist sjúkraflutningum. Samráðsnefnd er starfandi

Samstarf:

- Almannavarnir Skagafjarðar vegna hlutverks BS í almannavarnakerfinu
- Brunamálastofnun vegna brunamála, eldvarnaeftirlits og brunamálaskólans
- Byggingarfulltrúi Skagafjarðar vegna forvarna
- Heilbrigðiseftirlit Norðurlands vestra vegna mengunaróhappa
- Lögreglan á Sauðárkróki vegna ýmissa sameiginlegra verkefna
- Slökkvilið Siglufjarðar, samkomulag um að kalla megi út vegna Fljóta
- Neyðarlínan 112, vegna neyðarsvörunar og boðunar
- Sjúkraflutningsskólans vegna menntunar
- Skrifstofa Sveitarfélagsins Skagafjörður vegna fjármála
- Vatnsveita Skagafjarðar vegna brunahana

11. Annað

Á slökkvistöðinni á Sauðárkróki er stjórnstöð almannavarnarnefndar Skagafjarðar og þar er varaafli fyrir húsnæðið. Tvær virkjanir eru á starfssvæðinu þ.e. Skeiðsfossvirkjun í Fljótum og Gönguskarðsvirkjun á Sauðárkróki.

12. Tillögur til úrbóta og framkvæmdaáætlun

Helstu breytingar á húsnæði, bifreiðum, menntun og búnaði BS koma hér fyrir neðan ásamt framkvæmdaáætlun.

12.1. Húsnæði

Lagfæringar á húsnæði BS eru nauðsynlegar svo ekki komi til kostnaðarsamt viðhald síðar. Þær lagfæringarnar eru eftirfarandi:

Á Sauðárkróki þarf að lagfæra

- gólf í eldri hluta
- gluggar í eldri hluta þarfnast endurnýjunar
- þak húsnæðisins þarfnast lagfæringa
- flóttaleið af efri hæð vantar
- brunaviðvörðunarkerfi í húsnæðið
- setja rými fyrir rafstöð
- bæta brunahólfun milli rýma, hurðir EI-CS 60 og veggir EI-90



Á Hofsósi þarf að lagfæra eftirfarandi:

- bæta þarf umgengni þeirra sem um húsnæðið ganga
- ljúka við að klæða húsið að utan
- ganga frá niðurföllum
- setja upp brunaviðvörðunarkerfi

Í Varmahlíð þarf að lagfæra eftirfarandi:

- mála húsnæðið
- ganga frá vatnslögn
- setja EI-CS 60 hurð milli rýma
- setja upp brunaviðvörðunarkerfi

Í Fljótum þarf að lagfæra eftirfarandi:

- breyta fyrirkomulagi á slökkvibúnaði og setja upp um 10 slökkvitæki bæði léttvatn- og dufttæki í Grunnskólann að Sólgörðum og einnig í Skeiðfossvirkjun
- semja við aðila um að bregðast við ef á þarf að halda

12.2. Bifreiðar

Mikilvægt er að endurnýja bifreiðaflota BS á komandi árum:

- endurnýjun á tankbíl á Sauðárkróki er forgangsverkefni því bíllinn endist ekki meira en út árið 2003
- huga verður að endurnýjun á tækjabíl eigi síðar en á árinu 2005
- keyptur verði körfubíll vegna Ártorgs 1 og ef byggð verða fleiri háhýsi

12.3. Menntun og búnaður

Eftirfarandi búnað þarf að endurnýja.

- keyptar verði lausar dælur á allar slökkvistöðvarnar og þær sem fyrir eru þarfnast endurnýjunar. Haldið áfram að byggja upp og viðhalda slöngueign BS.
- viðhalda hlífðarfatnaði slökkviliðsmanna
- bæta við reykköfunartækjum og auka við lofthylki
- keyptur verði mengunarvarnarbúnaður skv. reglum frá BR þegar þær koma
- TETRA fjarskiptakerfið verði tekið í notkun þegar slíkt verður nothæft á svæðinu
- útvega svæði og byggingar til æfinga fyrir slökkviliðið til að bæta æfingar
- hrinda í framkvæmd áðurnefndri áætlun varðandi öryggisvöktun á afgreiðslu á eldsneyti við höfnina.
- gera áætlun um endurmenntun slökkviliðsmenn sem er uppfærð árlega

12.4. Framkvæmdaáætlun

Á árinu 2003.

- kaupa nýjan tankbíl á Sauðárkrók
- lagfæringar á húsnæði BS verður gert samkvæmt áætlun eignarsjóðs sem ekki liggur fyrir að svo stöddu
- útvega svæði og byggingar til æfinga fyrir slökkviliðið
- haldið áfram að byggja upp og viðhalda slöngueign BS
- viðhalda hlífðarfatnaði slökkviliðsmanna
- breyta fyrirkomulagi á slökkvibúnaði í Fljótum
- vinna að gerð kerru fyrir mengunarvarnarbúnað
- hrinda í framkvæmd áðurnefndri áætlun varðandi öryggisvöktun á afgreiðslu á eldsneyti við höfnina
- vinna að gerð mengunarvarnaáætlunum

Á árinu 2004.

- lagfæringar á húsnæði BS verður gert samkvæmt áætlun eignarsjóðs sem ekki liggur fyrir að svo stöddu
- haldið áfram að byggja upp og viðhalda slöngueign BS
- viðhalda hlífðarfatnaði slökkviliðsmanna
- bæta við lofthylkjum
- TETRA fjarskipti
- vinna að gerð mengunarvarnaáætlunum

Á árinu 2005.

- kaupa nýjan tækja og dælubíl fyrir Sauðárkrók
- lagfæringar á húsnæði BS verður gert samkvæmt áætlun eignarsjóðs sem ekki liggur fyrir að svo stöddu
- haldið áfram að byggja upp og viðhalda slöngueign BS
- viðhalda hlífðarfatnaði slökkviliðsmanna
- bæta við reykköfunartækjum og lofthylkjum

Á árinu 2006-2008:

- fljótlega þarf að athuga kaup á körfubíl vegna háhýsa

Dreifingarlisti

- Almannavarnarnefnd Skagafjarðar.
- Almannavarnir ríkisins
- Atvinnumálanefnd Skagafjarðar
- Brunamálastofnun
- Brunavarnir Eyjafjarðar
- Bæjarstjórn Blönduóss
- Bæjarstjórn Siglufjarðar
- FBSV Varmahlíð
- Flugmálastjórn
- Heilbrigðisnefnd NV
- Heilbrigðisstofnunin Sauðárkróki
- Hreppsnefnd Akrahrepps
- Hreppsnefnd Höfðahrepps
- Kaupfélag Skagfirðinga
- Sútunarverksm. Loðskinn
- Lögreglustjórinn á Sauðárkóki
- Neyðarlínan
- Olíudreifing
- RARIK NV
- RKÍ Skagafjarðardeild
- Samgöngunefnd Skagafjarðar
- SVFÍ Grettir
- SVFÍ Skagfirðingasveit
- Skólanefnd Skagafjarðar
- Slökkviliðsstjórinn Akureyri
- Slökkviliðsstjórinn Blönduósi
- Slökkviliðsstjórinn Siglufirði
- Slökkviliðsstjórinn Skagaströnd
- Steinullarverksmiðjan
- Sveitarstjórn Skagafjarðar
- Umhverfisnefnd Skagafjarðar
- Skipulag- og byggingarnefnd Skagafj.
- Veitustjórn Skagafjarðar
- Vinnueftirlit ríkisins NV

Heimildir

Áhættumat er unnið úr gögnum eldvarnaeftirlits

Lög um brunamál nr. 75/2000

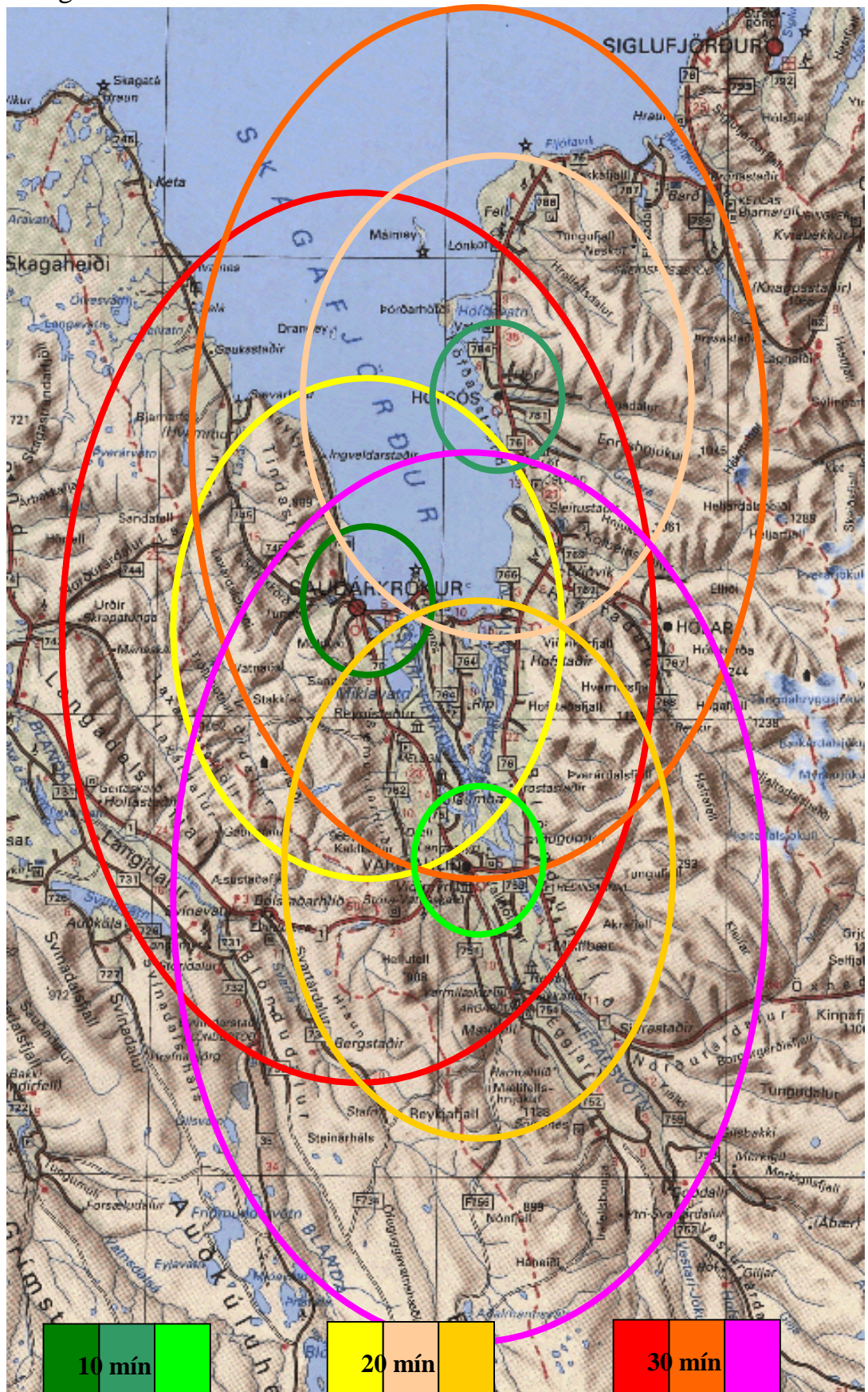
Leiðbeiningar um efni og gerð brunavarnaáætlunar sveitarfélaga sept. 2001

Tillaga að aðalskipulagi 2001 til 2012. Lendis.

Deiliskipulag hafnarsvæðisins á Sauðárkróki 1994. Árni Ragnarsson skipulagsfræðingur og arkitekt

Fylgiskjöl

Viðbragðstími



Skoðunarskylda eldvarnaeftirlits

Sauðárkrókur, tvisvar á hverju ári

| <u>Tegund / starfsemi</u> | <u>Staðsetning</u> | <u>Tegund / starfsemi</u> | <u>Staðsetning</u> |
|-----------------------------|--------------------|---------------------------|--------------------|
| Áhaldahús Sauðárkróks | Sauðárkrókur | KS Bílaverkstæði/verslun | Sauðárkrókur |
| Árskóli efrastig | Sauðárkrókur | KS Eyri | Sauðárkrókur |
| Árskóli neðrastig | Sauðárkrókur | KS Mjólkursamlag | Sauðárkrókur |
| Bifröst | Sauðárkrókur | KS Rafmagnsverkstæði. | Sauðárkrókur |
| Bílaverkstæðið ÁKI. | Sauðárkrókur | KS Skagfirðingabúð | Sauðárkrókur |
| Bílform | Sauðárkrókur | KS Skagfirðingabúð eh | Sauðárkrókur |
| Borgarflöt 1 Prentsmiðja | Sauðárkrókur | KS Sláturhús. | Sauðárkrókur |
| Dögun | Sauðárkrókur | KS Vélaverkstæði | Sauðárkrókur |
| Fiskiðjan | Sauðárkrókur | Loðskinn | Sauðárkrókur |
| Fiskiðjan (Skjöldur+samlag) | Sauðárkrókur | Máki Freyjugötu | Sauðárkrókur |
| Fiskiðjan saltverkun | Sauðárkrókur | Muna- og minjasafn | Sauðárkrókur |
| FNV Bóknámshús | Sauðárkrókur | Olífudreyfing olufustöð | Sauðárkrókur |
| FNV Heimavist | Sauðárkrókur | Reiðhöllin Svaðastaðir | Sauðárkrókur |
| FNV Verknám | Sauðárkrókur | Safnaðarheimilið | Sauðárkrókur |
| Fóðurstöðin Gránumóum | Sauðárkrókur | Safnahúsið | Sauðárkrókur |
| Friðrik Jónsson | Sauðárkrókur | Sauðárkróks bakarí. | Sauðárkrókur |
| Hótel Mælifell | Sauðárkrókur | Sauðárkróskirkja | Sauðárkrókur |
| Hótel Tindastóll | Sauðárkrókur | Sjúkrahús Skagfirðinga | Sauðárkrókur |
| Iðjubjálfun Aðalg. 21 b | Sauðárkrókur | Slökkvistöðin Sauðárkróki | Sauðárkrókur |
| Íþróttahús | Sauðárkrókur | Steinullarverksmiðjan | Sauðárkrókur |
| Kaffi Krókur | Sauðárkrókur | Trésmiðjan Borg | Sauðárkrókur |
| Króksverk | Sauðárkrókur | Vegagerð ríkisins | Sauðárkrókur |
| | | Vélsmiðja Sauðárkróks | Sauðárkrókur |

Hofsós, tvisvar á hverju ári

| <u>Tegund / starfsemi</u> | <u>Staðsetning</u> | <u>Tegund / starfsemi</u> | <u>Staðsetning</u> |
|---------------------------|--------------------|---------------------------|--------------------|
| Frystihús Hofsós | Hofsós | Stuðlaberg | Hofsós |
| Höfðaborg | Hofsós | Pardus | Hofsós |
| Hofsóskirkja | Hofsós | | |

Varmahlíð, tvisvar á hverju ári

| <u>Tegund / starfsemi</u> | <u>Staðsetning</u> | <u>Tegund / starfsemi</u> | <u>Staðsetning</u> |
|---------------------------|--------------------|---------------------------|--------------------|
| Varmahlíðarskóli | Varmahlíð | KS Varmahlíð | Varmahlíð |
| Miðgarður | Varmahlíð | Hótel Varmahlíð | Varmahlíð |

Annað, tvisvar á hverju ári

| <u>Tegund / starfsemi</u> | <u>Staðsetning</u> | <u>Tegund / starfsemi</u> | <u>Staðsetning</u> |
|---------------------------|--------------------|---------------------------|--------------------|
| Hóladómkirkja | Hólum | | |

Sauðárkrókur, einu sinni á hverju ári

| <u>Tegund / starfsemi</u> | <u>Staðsetning</u> | <u>Tegund / starfsemi</u> | <u>Staðsetning</u> |
|------------------------------|--------------------|---------------------------|--------------------|
| Aðalgata 20 Geysmlan | Sauðárkrókur | Muna og minjahúsið Aðalg. | Sauðárkrókur |
| Aðalgata 21 a efrihæð | Sauðárkrókur | Norðurnet | Sauðárkrókur |
| Aðalgata 21 Grána | Sauðárkrókur | Ó.K. Gámaþjónusta | Sauðárkrókur |
| Apótek Skr | Sauðárkrókur | Ólafshús | Sauðárkrókur |
| Ábær | Sauðárkrókur | Rafsjá | Sauðárkrókur |
| ÁTVR | Sauðárkrókur | Rafstöð Gönguskarðsá | Sauðárkrókur |
| Bílaverkstæði Sigurbjörns | Sauðárkrókur | Rafveitan Verkstæði | Sauðárkrókur |
| Bjarni Har (OLÍS) | Sauðárkrókur | RARIK | Sauðárkrókur |
| Borgarteigur 7 Hesturinn | Sauðárkrókur | Rúnar Gíslason | Sauðárkrókur |
| Borgarteigur 7 Rögnvaldur | Sauðárkrókur | Síminn Borgarm. 1a | Sauðárkrókur |
| Borgartún 6 (ýmsir aðilar) | Sauðárkrókur | Skeljungur | Sauðárkrókur |
| Byggingar á Flugvelli | Sauðárkrókur | Steypustöð Skr | Sauðárkrókur |
| Efnalaug Sauðárkróks | Sauðárkrókur | Stjórnsýsluhúsið | Sauðárkrókur |
| Faxatorg 1 efri og neðri hæð | Sauðárkrókur | Stofnanir fatlaðra | Sauðárkrókur |
| Fóðurstöðin Gránúmóum | Sauðárkrókur | Sýslumaður skrifstofur | Sauðárkrókur |
| Gistih. Mikligarður | Sauðárkrókur | Tannlæknastofur Sæm.g. | Sauðárkrókur |
| Gúmmímótun | Sauðárkrókur | Tengill | Sauðárkrókur |
| Hafnarhús | Sauðárkrókur | Tónlistarskólinn | Sauðárkrókur |
| Íslandspóstur | Sauðárkrókur | Trésmiðjan Ýr | Sauðárkrókur |
| K-Tak Trésmiðaverkstæði | Sauðárkrókur | Trésmiðjaverkstæðið Einir | Sauðárkrókur |
| Leikskólinn Furukot | Sauðárkrókur | Verkalýðsfélagið/Strönd | Sauðárkrókur |
| Leikskólinn Gláðheimar | Sauðárkrókur | Video Sport | Sauðárkrókur |
| Lögreglustöðin | Sauðárkrókur | Vörumiðlun | Sauðárkrókur |

Hofsós, einu sinni á hverju ári

| <u>Tegund / starfsemi</u> | <u>Staðsetning</u> | <u>Tegund / starfsemi</u> | <u>Staðsetning</u> |
|---------------------------|--------------------|----------------------------|--------------------|
| Bergey | Hofsós | Sólvík | Hofsós |
| Grunskólinn Hofsós | Hofsós | Smíðastofan Sunnuberg | Hofsós |
| Drangeyjarsafn | Hofsós | Vallery/Sigtún | Hofsós |
| Leikskólinn Barnaborg | Hofsós | Vesturfarasafn allar bygg. | Hofsós |
| KS Hofsós | Hofsós | | |

Varmahlíð, einu sinni á hverju ári

| <u>Tegund / starfsemi</u> | <u>Staðsetning</u> | <u>Tegund / starfsemi</u> | <u>Staðsetning</u> |
|---------------------------|--------------------|---------------------------|--------------------|
| Leikskólinn Birkihlíð | Varmahlíð | Íþróttahúsið Varmahlíð | Varmahlíð |
| Löngumýri | Varmahlíð | Vélaval | Varmahlíð |
| Graskögglaverksmiðjan | Varmahlíð | Upplýsingamiðstöðin | Varmahlíð |

Annað, einu sinni á hverju ári

| <u>Tegund / starfsemi</u> | <u>Staðsetning</u> | <u>Tegund / starfsemi</u> | <u>Staðsetning</u> |
|-----------------------------|--------------------|------------------------------|--------------------|
| Ábæjarkirkja | Akrahreppur | Mæliféllskirkja | Lýtingsstaðarhrepp |
| Egilsá vistun | Akrahreppur | Reykjakirkja | Lýtingsstaðarhrepp |
| Flugumýrarkirkja | Akrahreppur | Steinastaðaskóli | Lýtingsstaðarhrepp |
| Héðinsminni | Akrahreppur | Vindheimamelar veitingar | Lýtingsstaðarhrepp |
| Miklabæjarkirkja | Akrahreppur | Félagsheimili Rípurhrepp | Rípurhrepp |
| Silfrastaðakirkja | Akrahreppur | Glaumbæjarkirkja | Seyluhrepp |
| Barðskirkja | Fljótahrepp | Glaumbæjarsafnið allar bygg. | Seyluhrepp |
| Félagsheimilið Ketilás | Fljótahrepp | Meðferðarheimilið Háholt | Seyluhrepp |
| Grunnskólin Sólgorðum | Fljótahrepp | Sumarhús Varmahlíð | Seyluhrepp |
| Knappstaðakirkja | Fljótahrepp | Víðimýrakirkja | Seyluhrepp |
| KS. Ketilás | Fljótahrepp | Borgarkirkja | Skarðshrepp |
| Fellskirkja | Hofshrepp | Félagsheimilið Ljósheimar | Skarðshrepp |
| Grafarkirkja | Hofshrepp | Vélaþjónusta Messuholti | Skarðshrepp |
| Kirkjan í Hofi | Hofshrepp | Félagsheimilið Skagasel | Skefistaðahrepp |
| Lónkot gisting/veitingar | Hofshrepp | Kirkjan í Hvammi | Skefistaðahrepp |
| Sumarhús Vatni | Hofshrepp | Kirkjan í Ketu | Skefistaðahrepp |
| Grunnskóli Hóla | Hólahrepp | Félagsheimilið Melsgil | Staðarhrepp |
| Hólar Hjaltadal skólamañnv. | Hólahrepp | Reynistaðakirkja | Staðarhrepp |
| Leikskólinn Hólum | Hólahrepp | Fjallakráin Vatnsleysu | Viðvíkurhrepp |
| Sleitustaðir | Hólahrepp | Hofsstaðakirkja | Viðvíkurhrepp |
| Bakkaflöt Gisting | Lýtingsstaðarhrepp | Hofsstaðasel Gisting | Viðvíkurhrepp |
| Félagsheimilið Árgarður | Lýtingsstaðarhrepp | Viðvíkurkirkja | Viðvíkurhrepp |
| Goðdalakirkja | Lýtingsstaðarhrepp | | |

Annað, annað hvert ár

| <u>Tegund / starfsemi</u> | <u>Staðsetning</u> | <u>Tegund / starfsemi</u> | <u>Staðsetning</u> |
|---------------------------|--------------------|---------------------------|--------------------|
| Aðalgata 10 b RKÍ | Sauðárkrókur | Suðurbraut 10 | Hofshrepp |
| Bókabúð Brynjars | Sauðárkrókur | Suðurbraut 12 | Hofhrepp |
| Gólfskáli Sauðárkróks | Sauðárkrókur | Melsgil Gisting | Staðarhreppur |
| Hlíðarkaup | Sauðárkrókur | | |
| Skinnastöðin | Sauðárkrókur | | |
| Sæborg | Sauðárkrókur | | |
| Tjarnarbær | Sauðárkrókur | | |
| Þel | Sauðárkrókur | | |

Akrahreppur, þriðja hvert ár

| Tegund / starfsemi | Staðsetning | Tegund / starfsemi | Staðsetning |
|---------------------|-------------|--------------------|-------------|
| Borgarhóll | Akrahreppur | Miklibær | Akrahreppur |
| Djúpidalur | Akrahreppur | Minni-Akrir | Akrahreppur |
| Dýrfinnastaðir | Akrahreppur | Réttarholt | Akrahreppur |
| Flatatunga | Akrahreppur | Sólheimagerði | Akrahreppur |
| Flugumýrarhvamm | Akrahreppur | Sólheimar | Akrahreppur |
| Flugumýri | Akrahreppur | Stóru-Akrir | Akrahreppur |
| Framnes | Akrahreppur | Stóru-Akrir 2 | Akrahreppur |
| Fremrikot | Akrahreppur | Sunnuhvoll | Akrahreppur |
| Frostastaðir 1 og 2 | Akrahreppur | Syðsta-Grund | Akrahreppur |
| Grænamýri | Akrahreppur | Úlfstaðir | Akrahreppur |
| Hjaltastaðir | Akrahreppur | Uppsálar | Akrahreppur |
| Kringlumýri | Akrahreppur | Vaglir | Akrahreppur |
| Kúskerpi | Akrahreppur | Víðivellir | Akrahreppur |
| Miðhús 1 og 2 | Akrahreppur | Þorleifsstaðir | Akrahreppur |
| Miðsitja | Akrahreppur | Þverá 1 og 2 | Akrahreppur |

Fljótahreppur, þriðja hvert ár

| Tegund / starfsemi | Staðsetning | Tegund / starfsemi | Staðsetning |
|--------------------|---------------|------------------------|---------------|
| Akrar | Fljótahreppur | Molastaðir | Fljótahreppur |
| Bjarnagil | Fljótahreppur | Reykjarhóll Aus | Fljótahreppur |
| Brúnastaðir | Fljótahreppur | Reykjarhóll Fiskeldish | Fljótahreppur |
| Deplar | Fljótahreppur | Skeiðsfoss | Fljótahreppur |
| Helgustaðir | Fljótahreppur | Stóra Brekka | Fljótahreppur |
| Hraun | Fljótahreppur | Stóra Holt | Fljótahreppur |
| Lambanes | Fljótahreppur | Stóra Þverá | Fljótahreppur |
| Lambanesreykir | Fljótahreppur | Syðsti-Mór | Fljótahreppur |
| Langhús | Fljótahreppur | Ysti-Mór | Fljótahreppur |
| Mið-Mór | Fljótahreppur | Þrasastaðir | Fljótahreppur |
| Minni Reykir | Fljótahreppur | | |

Hofshreppur, þriðja hvert ár

| <u>Tegund / starfsemi</u> | <u>Staðsetning</u> | <u>Tegund / starfsemi</u> | <u>Staðsetning</u> |
|---------------------------|--------------------|---------------------------|--------------------|
| Arnastaðir 1 og 2 | Hofshreppur | Kross | Hofshreppur |
| Brekkukot | Hofshreppur | Litla Brekka | Hofshreppur |
| Enni | Hofshreppur | Mannskaðahóll | Hofshreppur |
| Eyraland | Hofshreppur | Marbæli | Hofshreppur |
| Fell | Hofshreppur | Melstaður | Hofshreppur |
| Glæsibær | Hofshreppur | Miðhús | Hofshreppur |
| Gröf | Hofshreppur | Mýrakot | Hofshreppur |
| Hálegsstaðir | Hofshreppur | Ósland | Hofshreppur |
| Hlíðarendi | Hofshreppur | Róðhóll | Hofshreppur |
| Hof | Hofshreppur | Sandfell | Hofshreppur |
| Hraun | Hofshreppur | Tumabrekka | Hofshreppur |
| Höfði | Hofshreppur | Vogar | Hofshreppur |

Hólahreppur, þriðja hvert ár

| <u>Tegund / starfsemi</u> | <u>Staðsetning</u> | <u>Tegund / starfsemi</u> | <u>Staðsetning</u> |
|---------------------------|--------------------|---------------------------|--------------------|
| Efri Ás | Hólahreppur | Neðri Ás 2 | Hólahreppur |
| Garðakot | Hólahreppur | Reykir | Hólahreppur |
| Hólalax hf | Hólahreppur | Skúfstaðir | Hólahreppur |
| Ingveldarstaðir | Hólahreppur | Sleitustaðir | Hólahreppur |
| Kjarvalsstaðir | Hólahreppur | Smiðsgerði Gisting | Hólahreppur |
| Laufskálar | Hólahreppur | Víðines | Hólahreppur |
| Nautabú | Hólahreppur | Víðines 2 | Hólahreppur |
| Neðri Ás | Hólahreppur | | |

Lýtingsstaðahreppur, þriðja hvert ár

| <u>Tegund / starfsemi</u> | <u>Staðsetning</u> | <u>Tegund / starfsemi</u> | <u>Staðsetning</u> |
|---------------------------|---------------------|---------------------------|---------------------|
| Árnes | Lýtingsstaðahreppur | Laugadalur | Lýtingsstaðahreppur |
| Álfgeirsvellir | Lýtingsstaðahreppur | Laugarholt | Lýtingsstaðahreppur |
| Byrgisskarð | Lýtingsstaðahreppur | Litla Hlíð | Lýtingsstaðahreppur |
| Bjarnastaðahlíð | Lýtingsstaðahreppur | Litli Dalur | Lýtingsstaðahreppur |
| Breið | Lýtingsstaðahreppur | Lýtingsstaðir | Lýtingsstaðahreppur |
| Brenniborg | Lýtingsstaðahreppur | Miðdalur | Lýtingsstaðahreppur |
| Brúnastaðir | Lýtingsstaðahreppur | Mælifellsá | Lýtingsstaðahreppur |
| Bústaðir | Lýtingsstaðahreppur | Reykir | Lýtingsstaðahreppur |
| Daufá | Lýtingsstaðahreppur | Reykjavellir | Lýtingsstaðahreppur |
| Fitjar | Lýtingsstaðahreppur | Saurbær | Lýtingsstaðahreppur |
| Gilhagi | Lýtingsstaðahreppur | Stekkjarholt | Lýtingsstaðahreppur |
| Goðdalir | Lýtingsstaðahreppur | Stórhóll | Lýtingsstaðahreppur |
| Hamrahlíð | Lýtingsstaðahreppur | Syðra-Vatn | Lýtingsstaðahreppur |
| Héraðsdalur | Lýtingsstaðahreppur | Sölvanes | Lýtingsstaðahreppur |
| Hof | Lýtingsstaðahreppur | Tunguháls 1 | Lýtingsstaðahreppur |
| Hofsvellir | Lýtingsstaðahreppur | Tunguháls 2 | Lýtingsstaðahreppur |
| Hóll | Lýtingsstaðahreppur | Tunguhlíð | Lýtingsstaðahreppur |

| | | | |
|------------------------|---------------------|-----------------|---------------------|
| Hverhólar | Lýtingsstaðahreppur | Varmilækur II | Lýtingsstaðahreppur |
| Hvíteyrar | Lýtingsstaðahreppur | Villinganes | Lýtingsstaðahreppur |
| Hyrna | Lýtingsstaðahreppur | Vindheimar | Lýtingsstaðahreppur |
| Kolgröf | Lýtingsstaðahreppur | Ytra-Vatn | Lýtingsstaðahreppur |
| Korná | Lýtingsstaðahreppur | Ytri-Mælifellsá | Lýtingsstaðahreppur |
| Kríthóll | Lýtingsstaðahreppur | Þorsteinsstaðir | Lýtingsstaðahreppur |
| Kjöthlaðan Steinstöðum | Lýtingsstaðahreppur | Ljósaland | Lýtingsstaðahreppur |
| Lambeyri | Lýtingsstaðahreppur | | |

Rípurhreppur, þriðja hvert ár

| Tegund / starfsemi | Staðsetning | Tegund / starfsemi | Staðsetning |
|--------------------|--------------|--------------------|--------------|
| Hróarsdalur | Rípurhreppur | As 2 | Rípurhreppur |
| Karastaðir | Rípurhreppur | Beingarður | Rípurhreppur |
| Keflavík | Rípurhreppur | Egg | Rípurhreppur |
| Keldudalur | Rípurhreppur | Eyhildarholt | Rípurhreppur |
| Keta | Rípurhreppur | Garður | Rípurhreppur |
| Ríp | Rípurhreppur | Hamar | Rípurhreppur |
| As 1 | Rípurhreppur | | |

Sauðárkrókur, þriðja hvert ár

| Tegund / starfsemi | Staðsetning | Tegund / starfsemi | Staðsetning |
|-----------------------------|--------------|-------------------------------|--------------|
| Aðalgata 2 Bæjarsalur | Sauðárkrókur | Sólbaðsstofan Borgarteigur 7 | Sauðárkrókur |
| Aðalgata 3 Happadrættisumb. | Sauðárkrókur | Sparta Skagfiringabr. 6 | Sauðárkrókur |
| Blómabúðin | Sauðárkrókur | Tískuhúsið Skagfirðingabr. 45 | Sauðárkrókur |
| Framsóknarhúsið | Sauðárkrókur | Verslunin Ísold Aðalg. 19 | Sauðárkrókur |
| Kaupvangstorg 1 Gisting | Sauðárkrókur | Vélsmiðja Braga Sig | Sauðárkrókur |
| Leikborg | Sauðárkrókur | Villa Nova | Sauðárkrókur |
| Ljósmyndastofan Aðalgötu 10 | Sauðárkrókur | Víðigrund 5 | Sauðárkrókur |
| Sjálfsborg Sæmundarg. 13 | Sauðárkrókur | Öldustígur 13 Gisting | Sauðárkrókur |
| Skagfirðingabraut 9a Sjóvá | Sauðárkrókur | | Sauðárkrókur |

Seyluhreppur, þriðja hvert ár

| Tegund / starfsemi | Staðsetning | Tegund / starfsemi | Staðsetning |
|------------------------|--------------|-----------------------|--------------|
| Álftagerði | Seyluhreppur | Syðra-Valholt | Seyluhreppur |
| Brautarholt | Seyluhreppur | Syðri-Húsabakki | Seyluhreppur |
| Bakki | Seyluhreppur | Torfgarður | Seyluhreppur |
| Geldingaholt 1 og 2 | Seyluhreppur | Valagerði | Seyluhreppur |
| Glaumbær 1 og 2 | Seyluhreppur | Vallanes | Seyluhreppur |
| Halldórsstaðir | Seyluhreppur | Vellir | Seyluhreppur |
| Hátún 2 | Seyluhreppur | Víðidalur | Seyluhreppur |
| Jaðar | Seyluhreppur | Víðiholt | Seyluhreppur |
| Laufún | Seyluhreppur | Víðimýrarsel | Seyluhreppur |
| Marbæli | Seyluhreppur | Ytra-Skörðugil 1 og 2 | Seyluhreppur |
| Stóra Vatnsskarð | Seyluhreppur | Ytra-Vallholt | Seyluhreppur |
| Syðra-Skörðugil 1 og 2 | Seyluhreppur | Ytri-Húsabakki | Seyluhreppur |

Skarðshreppur, þriðja hvert ár

| Tegund / starfsemi | Staðsetning | Tegund / starfsemi | Staðsetning |
|--------------------|---------------|--------------------|---------------|
| Áshildarholt | Skarðshreppur | Holakot | Skarðshreppur |
| Bergstaðir | Skarðshreppur | Ingveldarst. 2 | Skarðshreppur |
| Daðastaðir | Skarðshreppur | Steinn | Skarðshreppur |
| Fagranes | Skarðshreppur | Tunga | Skarðshreppur |
| Gil | Skarðshreppur | Veðramót | Skarðshreppur |
| Heiði | Skarðshreppur | | |

Skefilsstaðahreppur, þriðja hvert ár

| Tegund / starfsemi | Staðsetning | Tegund / starfsemi | Staðsetning |
|--------------------|---------------------|--------------------|---------------------|
| Gauksstaðir | Skefilsstaðahreppur | Kleif | Skefilsstaðahreppur |
| Hraun 1 og 2 | Skefilsstaðahreppur | Lagmúli | Skefilsstaðahreppur |
| Hvalnes | Skefilsstaðahreppur | Selá | Skefilsstaðahreppur |
| Keta | Skefilsstaðahreppur | Sævarland | Skefilsstaðahreppur |

Staðarhreppur, þriðja hvert ár

| Tegund / starfsemi | Staðsetning | Tegund / starfsemi | Staðsetning |
|--------------------|---------------|--------------------|---------------|
| Árgerði | Staðarhreppur | Hóll | Staðarhreppur |
| Ármúli | Staðarhreppur | Holtsmúli | Staðarhreppur |
| Bessastaðir | Staðarhreppur | Litla-Gröf | Staðarhreppur |
| Birkihlíð | Staðarhreppur | Páfastaðir | Staðarhreppur |
| Dúkur | Staðarhreppur | Reynistaður | Staðarhreppur |
| Dæli | Staðarhreppur | Sólheimar | Staðarhreppur |
| Fosshóll | Staðarhreppur | Stóra-Gröf-Syðri | Staðarhreppur |
| Geirmundastaðir | Staðarhreppur | Stóra-Gröf-Ytri | Staðarhreppur |
| Geitagerði | Staðarhreppur | Útvík | Staðarhreppur |
| Glæsibær | Staðarhreppur | Varmaland | Staðarhreppur |
| Hafsteinsstaðir | Staðarhreppur | Vík | Staðarhreppur |

Viðvíkurhreppur, þriðja hvert ár

| Tegund / starfsemi | Staðsetning | Tegund / starfsemi | Staðsetning |
|--------------------|-----------------|--------------------|-----------------|
| Bakki | Viðvíkurhreppur | Laufhóll | Viðvíkurhreppur |
| Brimnes | Viðvíkurhreppur | Syðri Hofdalir | Viðvíkurhreppur |
| Dalsmynni | Viðvíkurhreppur | Vatnsleysa | Viðvíkurhreppur |
| Enni | Viðvíkurhreppur | Viðvík | Viðvíkurhreppur |
| Hofstaðasel | Viðvíkurhreppur | Ytri Hofdalir | Viðvíkurhreppur |

Æfingaáætlun fyrir BS

Sauðárkrókur, árið 2003

| Dags | Dagur | Tími | Umsjón | Staður | Hvað tekið fyrir |
|---------|-------|-------|--------|---------|---|
| 14.jan. | þri | 20:00 | ÓSÓ | Skr. | Fundur um starfsemi ársins 2003. |
| 06.feb. | fim | 19:30 | SB/HIS | Skr. | Reykköfun, bóklegt og verklegt |
| 04.mar. | þri | 19:30 | ÓSÓ | Skr. | Slökkviáætlanir, skólar og fyrirtæki. |
| 15.apr. | þri | 20:00 | ÓSÓ | Hofsós | Samæfing Hofsós Hópur 2 |
| 17.apr. | fim | 20:00 | KG | Varmhl. | Samæfing Varmahlíð Hópur 1 |
| 12.apr. | lau | 08:00 | KG/SB | Skr. | Fyrsta hjálp, hjartahnoð og öndunaraðstoð |
| 03.maí. | lau | 08:00 | ÓSÓ | Skr. | Neyðarakstur bóklegt |
| 10.maí. | lau | 08:00 | ÓSÓ | Skr. | Neyðarakstur verklegt |
| 24.maí. | lau | 08:00 | KG | Skr. | Björgunartæki, klippur og glennur |
| 04.sep. | fim | 19:30 | SB | Skr. | Björgun úr þröngum rýmum bók- og verklegt |
| 16.sep. | þri | 20:00 | SB | Hofsós | Samæfing Hofsós Hópur 1 |
| 18.sep. | fim | 20:00 | ÓSÓ | Varmhl. | Samæfing Varmahlíð Hópur 2 |
| 07.okt. | þri | 19:30 | BS | Skr. | Slökkviáætlanir, skólar og fyrirtæki. |
| 21.okt. | þri | 19:30 | ÓSÓ | Skr. | Slökkviæfing samkv. slökkviáætlun 2 til 3 byggingar |
| 04.nóv. | þri | 19:30 | BS | Skr. | Reyklosun úr byggingum með reyk og reykköfun |
| 18.nóv. | þri | 19:30 | SB | Skr. | Dæling úr opnu vatnsb./færanl. tankur og brunahana |
| 09.des. | þri | 19:30 | ÓSÓ | Skr. | SÁBF og annað tengt almannavörnum |
| 16.des. | þri | 19:30 | ÓSÓ | Skr. | Spilliefni |

Hofsós, árið 2003

| Dags | Dagur | Tími | Umsjón | Staður | Hvað tekið fyrir |
|---------|-------|-------|--------|--------|--|
| 21.jan. | þri | 19:30 | MS | Hofsós | Reykköfun, Stigar, Vatnsöflun (slöngur ofl.) |
| 18.feb. | þri | 19:30 | MS | Hofsós | Dæling og búnaður slökkvibíls |
| 04.mar. | þri | 19:30 | BS | Hofsós | Slökkviáætlanir, skólar og fyrirtæki. |
| 15.apr. | þri | 20:00 | ÓSÓ | Hofsós | Samæfing Hópur 2 Reykköfun, bók- og verklegt |
| 16.sep. | þri | 20:00 | SB | Hofsós | Samæfing Hópur 1 Reykköfun millidæling |
| 14.okt. | þri | 19:30 | KG | Hofsós | Fyrsta hjálp, hjartahnoð og öndunaraðstoð |
| 08.nóv. | lau | 8:00 | ÓSÓ | Hofsós | Neyðarakstur bóklegt og verklegt |
| 09.des. | þri | 19:30 | MS | Hofsós | Reykköfun, dæling |

Varmahlíð, árið 2003

| Dags | Dagur | Tími | Umsjón | Staður | Hvað tekið fyrir |
|---------|-------|-------|--------|---------|--|
| 23.jan. | fim | 19:30 | GM | Varmhl. | Reykköfun, Stigar, Vatnsöflun (slöngur ofl.) |
| 20.feb. | fim | 19:30 | GM | Varmhl. | Dæling og búnaður slökkvibíls |
| 06.mar. | fim | 19:30 | BS | Varmhl. | Slökkviáætlanir, skólar og fyrirtæki. |
| 17.apr. | fim | 20:00 | KG | Varmhl. | Samæfing Hópur 1 Reykköfun, bók- og verklegt |
| 18.sep. | fim | 20:00 | ÓSÓ | Varmhl. | Samæfing Hópur 2 Reykköfun millidæling |
| 16.okt. | fim | 19:30 | KG | Varmhl. | Fyrsta hjálp, hjartahnoð og öndunaraðstoð |
| 15.nóv. | lau | 08:00 | ÓSÓ | Varmhl. | Neyðarakstur bóklegt og verklegt |
| 11.des. | fim | 19:30 | GM | Varmhl. | Reykköfun, dæling |

Staða menntunar slökkviliðsmanna hjá BS 01.12. 2002

| Nafn | Hóf störf | Líf - aldur | Starfs- aldur | Sl.I. 1 | Sl.I. 2 | Sl.I. 3 | Sl.I 4 | Sl. II | SL III | EMT- B | Endurm. |
|---------------------------|-----------|----------------|------------------|------------|------------|------------|-----------|-----------|-----------|-----------|-----------|
| 1 Atli Kárason | 1998 | 30 | 4 | 01 | | | 02 | | | 02 | |
| 2 Árni Bjarkason | 1980 | 42 | 22 | x | x | x | x | | | | |
| 3 Baldur Baldursson | 1994 | 35 | 8 | 95 | 96 | 98 | 99 | | | | |
| 4 Björn Sverrisson | 1969 | 65 | 33 | x | x | x | x | 97 | 97 | | 97 |
| 5 Bððvar Finnbogason | 1987 | 45 | 15 | x | x | x | x | | | | |
| 6 Einar K. Guðmundsson | 2001 | 28 | 1 | | | | | | | | |
| 7 Eiríkur Arnarsson | 1998 | 34 | 4 | | | | 98 | | | | |
| 8 Evert Snorrason | 2000 | 23 | 2 | 01 | | | | | | | |
| 9 Fjólmundur Traustason | 2001 | 24 | 1 | | | | | 02 | | | |
| 10 G. R. Guðmundsson | 1998 | 23 | 4 | 01 | 00 | 98 | 99 | | | | |
| 11 Guðmundur Hjálmarsson | 1994 | 49 | 8 | | 96 | 98 | | | | | |
| 12 Guðmundur Magnússon | 1989 | 44 | 13 | x | x | x | x | | | | 97 |
| 13 Gunnar Valgarðsson | 1980 | 41 | 22 | x | x | x | x | | | | 97 |
| 14 Halldór Ingi Steinsson | 1996 | 29 | 6 | 99 | 96 | | | 02 | | | |
| 15 Ingvar Daði Jóhannsson | 2000 | 20 | 2 | 01 | | | | 02 | | | |
| 16 Jóhann Guðbrandsson | 1980 | 45 | 22 | x | x | x | x | | | | |
| 17 Jón G. Jóhannesson | 1994 | 39 | 8 | | | | | | | | |
| 18 Jón Magnússon | 2000 | 48 | 2 | | | | | | | | |
| 19 Jón Sigurðsson | 2001 | 40 | 1 | | | | | | | | |
| 20 Kári Gunnarsson | 1974 | 58 | 28 | x | x | x | x | | | 96 | 97 |
| 21 Kári Gunnarsson | 2000 | 34 | 2 | | | | | | | | |
| 22 Logi F. Sveinsson | 2001 | 19 | 1 | | | | | 02 | | | |
| 23 Magnús Jóhannesson | 1991 | 34 | 11 | x | x | x | x | | | | 97 |
| 24 Magnús Sigurbjörnsson | 1980 | 48 | 22 | x | x | x | x | | | | 97 |
| 25 Ómar Feykir Sveinsson | 2001 | 21 | 1 | 01 | | | | 02 | | | |
| 26 Óskar Óskarsson | 1981 | 41 | 21 | x | x | x | x | 97 | 97 | 93 | 97 |
| 27 Páll Magnússon | 1974 | 58 | 28 | x | x | x | x | | | | |
| 28 Sigurbjörn Björnsson | 1982 | 39 | 20 | x | x | x | x | | | 00 | 97 |
| 29 Sigurður F. Emilsson | 2001 | 34 | 1 | | | | | 02 | | | |
| 30 Sigurður I. Ragnarsson | 2002 | 28 | 0 | | | | | 02 | | | |
| 31 Sigurgísli Kolbeinsson | 1978 | 45 | 24 | x | x | x | x | | | | 97 |
| 32 Sigurjón Karlsson | 1994 | 35 | 8 | 95 | 00 | 98 | 99 | | | | |
| 33 Stefán Óskarsson | 1990 | 49 | 12 | x | x | x | x | | | | 97 |
| 34 Svavar A. Birgirsson | 2000 | 23 | 2 | | 00 | | | | | | |
| 35 Svavar Sigurðsson | 1998 | 33 | 4 | 01 | 00 | | 02 | | | | |
| 36 Sveinn B. Pálmason | 1999 | 25 | 3 | 01 | 00 | | 02 | | | | |
| 37 Tóbfás Þ. Brynleifsson | 1998 | 23 | 4 | | | | | | | | |
| 38 Valdimar S. Traustason | 2001 | 24 | 1 | 01 | | | | 02 | | | |
| 39 Þorgils Pálsson | 1994 | 31 | 8 | 95 | 96 | | | | | | |
| 40 Þórarinn Þórðarsson | 1994 | 47 | 8 | | 96 | 98 | | | | | |
| 41 Örn Sigurðsson | 2001 | 24 | 1 | 01 | | | | 02 | | | |
| Meðaltal/fjöldi | | 36,0 | 9,5 | 27 | 24 | 20 | 29 | 2 | 2 | 4 | 10 |

Verkaskipting á tækja- og dælubíl í björgunartilfellum

| Meðlimur | Grunnaðgerðir | | | Framhaldsaðgerðir | | |
|---------------------------------|---|--|-----------------------------------|--|--------------------------------|---|
| | Undir- búningur vinnuslöngu. | Undir- búningur björgunartækja. | Undir- búningur reykköfunar | Björgunar- tæki. | Björgun fólks af vettvangi. | Framhald. |
| Stjórnandi (frammí dælubíl) | Stjórnar framkvæmdum hópsins, tekur ákvarðanir í samráði við lækni/sjúkraflutningsmann á staðnum, gefur skipanir. | | | Hefur yfirsýn yfir vettvanginn | | Virkjar aðstoðarfólk. |
| Bílstjóri dælubíl. (BD) | Sér um dæluna og gerir klárt til að nota léttvatn, og gerir slöngu á kefli aftan klára. | | | Fylgist með vökvæðlu , rafstöð og búnaði þeim tengdum. | | Kynnir sér mögurl. á meiri vatnsö. ef þörf. |
| 1D. Reykkafari vinstra m. | | Skóðar aðstæður og tryggir vettv. Skorðar faratækið | Býr sig undir reykköfun ef þarf. | Stýrir klippu- aðgerðum. | Aðstoðar sjúkrafl.menn | Frágangur á öllum búnaði |
| 2D. Reykkafari hægra m. | | Setur upp björgunarbúnað tengir og gerir klárt. | Býr sig undir reykköfun ef þarf. | Aðstoðar 1D. | Aðstoðar sjúkrafl.menn | Frágangur á öllum búnaði |
| 3D. Aðstoðarm. frammí | Leggur út slöngu af kefli aftan. | Sækir rafstöð, ljós, sög og annað sem þarf við björgunina. | Aðstoðar reykkafara ef þarf. | Ver björgunarmenn fyrir eldsvoða. | Aðstoðar eftir þörfum. | Tryggir að hreinsa upp alla mengun |

| Meðlimur | Tæki/verkfæri | Verkefni. |
|------------------------------------|--|---|
| Stjórnandi. | Talstöð.(kallmerki) -slökkvilið 1 Óskar -slökkvilið 2 Björn -slökkvilið 3 Kári -slökkvilið 4 Gunnar V. | Stjórnar framkvæmdum slökkviliðs. -Kannar aðstæður og metur þær -Gefur grunnviðbúnaðarskipun -Gefur viðbótaaðgerðarskipun -Er tengiliður við reykkafara |
| Bílstjóri dælubíl. (tækjabíll.) | Dælubíll, björgunartæki, Rafstöð, annar búnaður. Talstöð.(BS17(tækjabíll)) | Tengir dæluna, þannig að hún verði tilbúin til notkunar með vatni frá tank og gerir klárt fyrir notkun á léttvatni á slöngukefli aftan. Fylgist með björgunarbúnaði, rafstöð, dælubúnaði og fl. |
| 1. dælubíl 1D. vinstra megin | Reykköfunartæki, Björgunartæki. Talstöð.(reykur 1) | <i>Býr sig undir reykköfun, slökkvistörf ef þarf.</i> Skóðar aðstæður og tryggir vettvang skorðar bílinn. Stýrir björgunartækjum samkv. fyrirætlum stjórnanda. Björgun fólks úr bifreiðum/vettvangi. |
| 2. dælubíll 2D. hægra megin | Reykköfunartæki, rofverkfæri, björgunartæki. | <i>Býr sig undir reykköfun, slökkvistörf ef þarf.</i> Sækir nauðsynleg rofverkfæri. Björgun fólks úr bifreiðum/vettvangi |
| 3. dælubíl 3D frammí | Rafstöð, ljósamöstur,sög og annað sem þarf. Talstöð.(reykur 3) | Settur upp rafstöð og ljós ef þarf, gerir sög klára. Ver björgunarmenn og sjúkling fyrir eldsvoða með slöngu frá bíl. <i>Aðstoðar við reykköfurum ef þarf.</i> |

Verkaskipting á dælu- og tankbíl

| Meðlimur | Grunnaðgerðir | | | Framhaldsaðgerðir | | |
|-------------------------------------|--|-------------------------------------|-----------------------------------|---|---|--|
| | Undir- búningur vinnuslöngu/ brunahana. | Undir- búningur reykræstingar | Undir- búningur reykköfunar | Slökkvistarf | Uppsetning stiga | Framhald. |
| Stjórnandi frammí dælubíl | Stjórnar framkvæmdum hópsins, tekur ákvarðanir, gefur skipanir. | | | | | Virkjar aðstoðar- fólk. |
| Bílstjóri dælubíl. (BD) | Sér um dælur. Tengir brunahanaslöngu/fæðisl. Annast dælur á tankbíl einnig. | | | | | Kynnir sér mögurl. á meiri vatnsöflun ef þörf. |
| 1D. Reykkafari vinstra m. | | | Býr sig undir reykköfun | 1. Reykkafari slökkvistarf. | | |
| 2D. Reykkafari hægra m. | Tekur út viðeigandi slöngu. | | Býr sig undir reykköfun | 2. Reykkafari slökkvistarf. | | |
| 3D. Aðstoðarm. frammí | Leggur út fyrstu stofnslöngu 2½” og vinnuslöngu. | Sækir reykblásara og rafst.m. 3T | Aðstoðar reykkafara. | | Sækir stiga og reisir með aðstoð 3T | Aðstoðar við slökkvi- starf. |
| Bílstjóri tankbíl (BT) | Tengir fæðislöngu milli dælub. og tankb. og setur vatn á, aðstoðar BD við brunahanatengingu og lætur bílstjóra á dælub. annast báða bílana. Tilkynnir sig til stjórnanda. | | | Setur upp Reykblásara | | Aðstoðar við slökkvistarf. |
| 1. (1T) Reykkafari vinstra m. | | | Býr sig undir reykköfun | 3. Reykkafari slökkvistarf. | | |
| 2. (2T) Reykkafari hægra m. | | | Býr sig undir reykköfun | 4. Reykkafari slökkvistarf. | | |
| 3. (3T) Aðstoðarm. frammí | Leggur út aðra stofnslöngu/ vinnuslöngu | Sækir reykblásara og rafst.m. 3D | | Reyklosar með aðstoð BT Opnar gáttir. | Reisir með aðstoð 3D | Aðstoð við slökkvistarf. Auka vatnsöflun. |

Verkaskipting á dælu- og tankbíl

| Meðlimur | Tæki/verkfæri | Verkefni. |
|------------------------------------|--|--|
| Stjórnandi. | Talstöð.(kallmerki) -slökkvilið 1 Óskar -slökkvilið 2 Björn -slökkvilið 3 Kári -slökkvilið 4 Gunnar V. | Stjórnar framkvæmdum slökkviliðs. -Kannar aðstæður og metur þær -Gefur grunnviðbúnaðarskipun -Gefur viðbótaaðgerðarskipun -Er tengiliður við reykkafera |
| Bílstjóri dælubíl. (tækjabíll.) | Dælubíll, brunahanaslanga, sogbarkar, tankbíll. Talstöð.(BS17(tækjabíll)) | Tengir fæðislönguna við dæluna. Tengir dæluna, þannig að hún verði tilbúin til notkunar með vatni frá tank. Opnar lokann á dæluinni inn í fæðislönguna við merkið "VATN" Tengir brunahanaslöngu við dæluna, gefur merkið "VATN" |
| Bílstjóri tankbíl. | Tankbíll, Slöngur, fæðislöngur 3",Sogbarkar, reykblásari, Talstöð.(BS11(tankbíll)) | Tengir fæðislöngu milli tankb. og dælub. Opnar fyrir þegar merki er gefið. Reyklosun. Undirbýr vatnsöflun frá vatnsbóli/brunahana ásamt 3T ef þarf. |
| 1. dælubíl 1D. vinstra megin | Reykköfunartæki, vinnuslanga(1 ½"), talstöð.(reykur 1) | Býr sig undir reykköfun. Tekur vinnuslöngu úr rekka. Undirbýr vinnuslönguna við viðfangsefnið. Kallar eftir VATNI þegar hann er tilbúin. Björgun fólks úr eldi. |
| 2. dælubíll 2D. hægra megin | Reykköfunartæki, rofverkfæri, vinnuslanga (1 ½"eða 1") | Býr sig undir reykköfun. Sækir nauðsynleg rofverkfæri. Hjálpar til við undirbúning vinnuslöngu. Opnar leið að viðfangsefninu ásamt 1D. Björgun fólks úr eldi. Ryður frá eldsupptökum |
| 3. dælubíl 3D frammi | Stofnslöngu (2 ½"), greinistykki, reykblásari, rafstöð, stigi, ljósamöstur Talstöð.(reykur 3) | Undirbýr og tengir stofnslöngu við greinistykki á ákveðnum stað. Fær vatn að greinistykki. Settur upp rafstöð og ljós ef þarf. Reisir stiga með aðstoð 3T. Hjálpar reykköfumum ef þarf. |
| 1. tankbíl 1T vinstra megin | Reykköfunartæki, vinnuslanga(1 ½ "eða 2"), talstöð.(reykur 2) | Býr sig undir reykköfun. Tekur vinnuslöngu úr rekka á dælubíl eða gerir klárt frá stofnslöngu. Undirbýr vinnuslönguna við viðfangsefnið. Kallar eftir VATNI þegar hann er tilbúin. Björgun fólks úr eldi. |
| 2. tankbíl 2T hægra megin | Reykköfunartæki, rofverkfæri, vinnuslanga (1 ½"eða 2"). | Býr sig undir reykköfun. Sækir nauðsynleg rofverkfæri. Hjálpar til við undirbúning vinnuslöngu. Opnar leið að viðfangsefninu ásamt 1T. Björgun fólks úr eldi. Ryður frá eldsupptökum. |
| 3. tankbíl 3T frammi | Stofnslöngu (2 ½"), greinistykki, vinnuslöngur(1½"eða 2") reykblásari, stigi, auka dæla. | Undirbýr og tengir stofnslöngu við greinistykki á ákveðnum stað. Fær vatn að greinistykki. Settur upp reykblásar með BT. Aðstoðar 3D við stiga. Aðstoðar BT við dælingu úr vatnsbóli/brunahana ef þarf. |