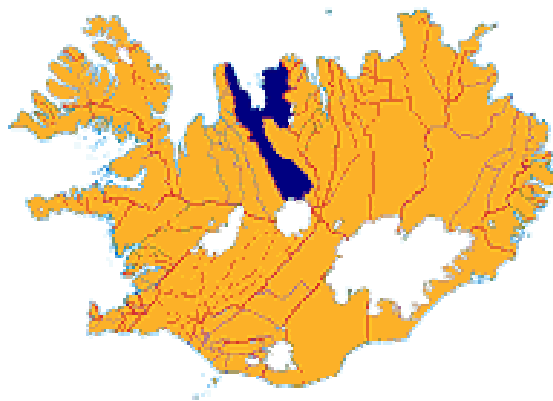




Skagafjörður

# Fjárhagsáætlun 2006



## Efnisyfirlit

### **Greinargerð**

	Bls.
1. Inngangur .....	3
2. Svið sveitarfélagsins .....	5
3. Helstu forsendur fjárhagsáætlunar .....	7
4. Málaflokkar .....	9
5. Sjóðir í A-hluta .....	16
6. Nýframkvæmdir og viðhaldsverkefni ...	17
7. Sjóðir í B-hluta .....	23
8. Lántökur og fjárskuldbindingar .....	24
9. Annað .....	25
10. Hugtök - skilgreiningar.....	27
11. Lokaorð.....	29

### **Samantekin reikningskil**

Samantekið rekstraryfirlit .....	32
Samantekið efnahagsyfirlit.....	33 - 34
Samantekið sjóðstreymisyfirlit.....	35
Rekstrarreikningur .....	36
Efnahagsreikningur .....	37 - 38
Sjóðstreymisyfirlit .....	39
Lykiltölur .....	40

### **Aðalsjóður- sundurliðun rekstrar**

Deildayfirlit.....	42
--------------------	----

## Inngangur

### Almennt

Fjárhagsáætlun 2006 er lögð fram í kjölfar mikils umróts í launamálum starfsmanna en nú er að mestu lokið við að gera upp starfsmat, sem samið var um í kjarasamningum fyrir nokkrum árum. Greiðslur og leiðréttingar launa vegna starfsmatsins nær aftur til 1. desember 2002 og dylst engum að slíkir afturvirkir samningar og greiðslur eru íþyngjandi við gerð fjárhagsáætlana sveitarfélaga þar sem laun og tengd gjöld vega þyngst í rekstri. Áætlanir vegna launahækkana hjá Sveitarfélaginu Skagafjörður hafa nokkuð staðist. Framkvæmdir hafa verið miklar undanfarin ár og ekkert lát er á góðum verkum sem banka á dyrnar. Uppbygging menningarhúsa er á teikniborðinu og brýnt er að huga að uppbyggingu skólamannvirkja eins og fram kemur í 3ja ára áætlun 2006 – 2008. Gerð verður nánari grein fyrir framkvæmdaáætlun sveitarfélagsins til lengri tíma í komandi 3ja ára áætlun.

Breytt reikningsskil sveitarfélaga frá árinu 2002 hafa kallað á nýja mælikvarða um afkomu sveitarfélaganna í landinu. Þeir mælikvarðar sem eftirlitsnefnd um fjármál sveitarfélaga hefur lagt til að séu notaðir við mat á fjárhag sveitarfélaga taka mjög mið af venjum í rekstri fyrirtækja. Hafa ber í huga að meginmunur er á rekstri sveitarfélaga og fyrirtækja að markmiðið er ekki háþörfun hagnaðar hjá sveitarfélögum og því eiga fyrirtækjamælikvarðar ekki alltaf við hjá þeim. Þrennt ber að hafa sérstaklega í huga hjá sveitarfélögum og fylgjast grannt með en það er greiðslugeta, þjónustugeta og framkvæmdageta. Markmið með rekstri sveitarfélaga er allt annað en með rekstri fyrirtækja þar sem litið er á tekjuaukningu sem aukna hagsæld fyrir eigandann. Tekjuauki sveitarfélaga er hins vegar á kostnað íbúanna, eigenda sveitarfélagsins. Markmið sveitarfélaga er að auka velferð íbúanna en það getur gengið gegn rekstrarárangri sveitarfélagsins sem rekstrareiningar. Þess ber að gæta að það getur í raun minnkað velferð íbúanna ef tekjur sveitarfélagsins eru auknar um of. Það á hins vegar ekki við í rekstri fyrirtækja. Með þetta í huga ber að rýna í fjárhagsáætlanir og ársreikninga sveitarfélagsins. Þrátt fyrir góðan rekstur undanfarin ár og bætt afkomu er enn nokkuð í land að rekstrarskilyrðin geti talist viðunandi

### **Sveitarfélagið Skagafjörður.**

Fjárhagsáætlun ársins 2006 er nú lögð fram í þriðja skiptið frá því að breytingar voru gerðar varðandi reikningsskil sveitarfélaga og settar voru nýjar og samræmdar reikningsskilareglur fyrir sveitarfélög. Einnig er Navision upplýsinga- og bókhaldskerfið sem sveitarfélagið fjárfesti í og innleitt var á árinu 2004 og 2005 farið að skila aukinni upplýsingagjöf og meiri yfirsýn yfir fjármál sveitarfélagsins. Má nefna að öll innheimta hefur batnað stórlega og færsla bókhalds með þeim hætti að betra er að gera sér

## Sveitarfélagið Skagafjörður

grein fyrir fjárhagsstöðu á hverjum tíma. Mikil þekking er nú til staðar innan fjármálasviðs sveitarfélagsins á Navision kerfinu vegna þess hversu mikinn virkan þátt starfsfólkið tók í að innleiða hið nýja bókhalds- og upplýsingakerfi. Þegar er þessi þekking farin að skila sér í bætum rekstri og aukinni þjónustu við íbúa og stjórnendur sveitarfélagsins.

Samkvæmt framlagðri fjárhagsáætlun er gert ráð fyrir mun betri afkomu sveitarfélagsins en undanfarin ár og er það í anda þeirrar stefnuýfirlýsingar núverandi meirihluta sveitarstjórnar að stöðva skuldaaukningu og bæta rekstur. Í framlagðri fjárhagsáætlun er gert ráð fyrir lækkun raunskulda en undanfarin ár hafa þær hækkað krónutölulega séð en þó innan við almennar verðlagshækkanir.

Mynd 1 hér að neðan sýnir samanburð á helstu kennitölum ársreikninga 2003 og 2004, og endurskoðaðri fjárhagsáætlun 2005 og síðan fjárhagsáætlun fyrir árið 2006. Rekstrartekjur, rekstrargjöld og fjármagnsgjöld eru niðurstöður úr rekstri samstæðunnar (A – og B hluta).

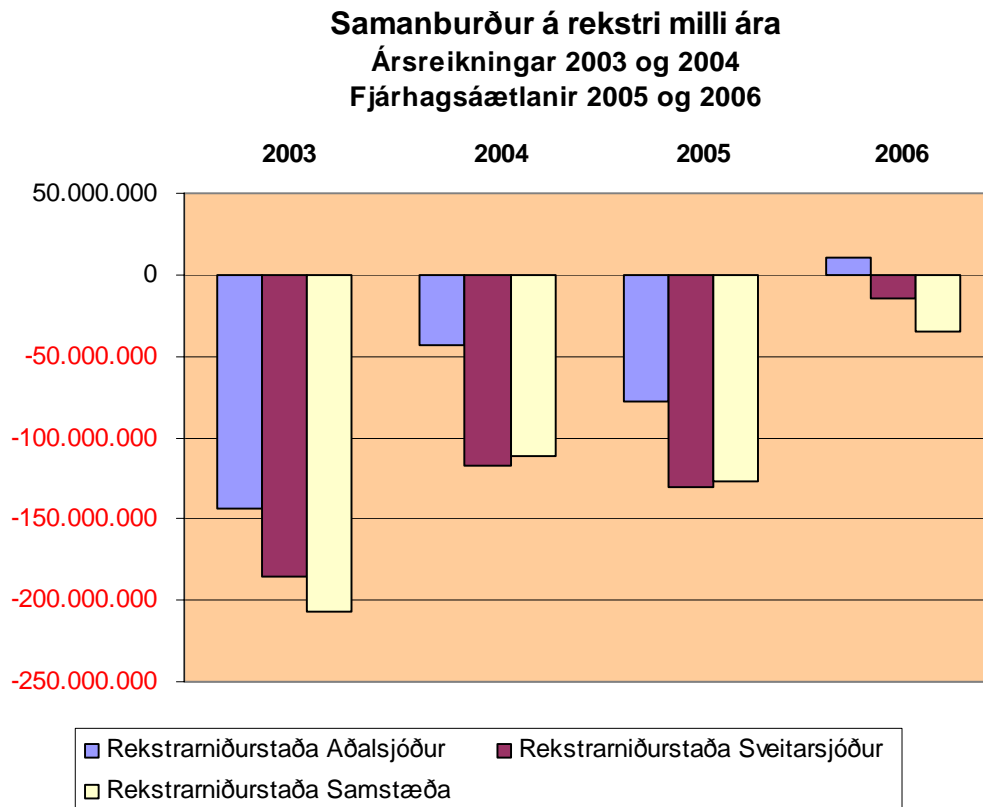
**Mynd 1**

Samanburður á nokkrum lykiltölum milli ára	Ársreikningur 2003	Ársreikningur 2004	Fjárhags-áætlun 2005	Fjárhags-áætlun 2006
<b>Rekstrarreikningur</b>				
Rekstrartekjur	1.711.009.651	1.947.924.107	1.964.648.000	2.086.133.000
Rekstrargjöld	-1.794.515.291	-1.911.510.433	-1.946.014.000	-1.953.673.000
Fjármagnsgjöld	-123.703.506	-147.873.968	-145.417.000	-167.825.000
<b>Rekstrarniðurstaða Aðalsjóður</b>	<b>-144.007.261</b>	<b>-42.677.932</b>	<b>-78.357.000</b>	<b>10.235.000</b>
<b>Rekstrarniðurstaða Sveitarsjóður</b>	<b>-185.170.138</b>	<b>-117.539.087</b>	<b>-130.267.000</b>	<b>-14.271.000</b>
<b>Rekstrarniðurstaða Samstæða</b>	<b>-207.209.146</b>	<b>-111.460.294</b>	<b>-126.783.000</b>	<b>-35.365.000</b>
<b>Úr samstæðureikningi:</b>				
<b>Efnahagsreikningur</b>				
Fastafjármunir	3.435.867.452	3.318.708.469	3.240.322.000	3.212.278.000
Veltufjármunir	344.327.582	422.124.012	416.044.000	475.523.000
<b>Eignir samtals</b>	<b>3.780.195.034</b>	<b>3.740.832.481</b>	<b>3.656.366.000</b>	<b>3.687.801.000</b>
<b>Skuldir og eigið fé</b>				
Eiginfjárreikningur	1.046.994.772	935.534.478	811.252.000	826.200.000
Skuldbindingar	377.419.741	407.215.900	447.719.000	480.339.000
Langtímaskuldir	1.877.852.455	1.932.084.847	1.805.703.000	1.930.578.000
Skammtímaskuldir	477.928.066	465.997.256	591.693.000	450.684.000
<b>Skuldir og skuldbindingar samtals</b>	<b>2.733.200.262</b>	<b>2.805.298.003</b>	<b>2.845.115.000</b>	<b>2.861.601.000</b>
<b>Yfirlit yfir sjóðstreymi</b>				
<b>Handbært fé í árslok</b>	<b>12.708.375</b>	<b>106.475.078</b>	<b>126.084.000</b>	<b>186.173.000</b>

Eins og sjá má á þessum samanburði fer hagur sveitarfélagsins heldur batnandi og heildarskuldir með skuldbindingum standa svo að segja í stað, reyndar minnka þær að raunvirði, þrátt fyrir miklar lántökur Skagafjarðarveitna ehf á árinu vegna hitaveituframkvæmda. Einnig er rétt að gera ráð fyrir aukningu tekna á árinu 2005 ef marka má síðustu útreikninga á framlögum til sveitarfélagsins úr Jöfnunarsjóði. Mikilvægt er að halda þeirri stefnu í fjármálum sem mörkuð hefur verið svo ekki komi til

Þess að sveitarfélagið þurfi að selja dýrmætar eignir eða stefna góðri þjónustu í voða. Á mynd 2 má glögglega sjá hvernig rekstur sveitarfélagsins hefur hægt og bítandi farið batnandi og rétt er að benda á að líklegt er að ársreikningur 2005 sýni betri útkomu en fram kemur í súluritinu.

*Mynd 2*



Vinna við aðalskipulag er í fullum gangi og nýverið voru haldnir kynningarfundir fyrir almenning á aðalskipulagstillögum. Tillögurnar verða til sýnis í Ráðhúsinu og á heimasíðu sveitarfélagsins eins og lög gera ráð fyrir og fara síðan hina lögbundnu leið til samþykktar.

## 2. Svið sveitarfélagsins

Rekstrareiningum sveitarfélagsins er öllum stjórnað af fimm sviðsstjórum, sem heyra beint undir sveitarstjóra. Framkvæmdaráð (sveitarstjóri og sviðsstjórar) fundar að jafnaði einu sinni í viku og þar er farið yfir fyrirliggjandi verkefni og rekstur og gerðar verkáætlanir til að framfylgja ákvörðunum sveitarstjórnar. Einnig eru haldnir fundir framkvæmdaráðs og yfirmanna rekstrareininga varðandi almenn rekstrar- og starfsmannarmál.

## Eignasjóður

Meginmarkmið Eignasjóðs eru:

1. Að veita góða þjónustu við notendur húsnæðis í eigu sveitarfélagsins
2. Að bæta viðhald húsnæðis í eigu sveitarfélagsins með kerfisbundnum hætti
3. Að ná fram hagkvæmari innkaupum á vöru og þjónustu og ná fram sem bestri nýtingu á húsnæðinu
4. Að sjá til þess að framkvæmdir séu í samræmi við tíma- fjárhags- og kostnaðaráætlanir hverju sinni.
5. Að koma upp skráningu á viðhaldi fasteigna sveitarfélagsins.

Starfsfólk Eignasjóðs eru sviðsstjóri og ræstingafólk í Ráðhúsi. Sviðsstjóri vinnur náið með umhverfis- og tæknisviði að ýmsum verkefnum svo sem úttektum á ástandi eigna og viðhaldsáætlunum. Eignasjóður hefur yfirumsjón með rekstri, útleigu og sölu eigna sveitarfélagsins. Sérstök stjórn fer með málefni Eignasjóðs.

## Fjármálasvið

Meginmarkmið fjármálasviðs eru:

1. Að vera stöðsvið við önnur svið sveitarfélagsins.
2. Að halda utan um fjármál sveitarfélagsins og hafa ávallt bókhald og fjárreiður í góðu lagi.
3. Að halda utan um innheimtumál sveitarfélagsins og annast launaútreikninga og greiðslu skuldbindinga.
4. Að sinna þeim erindum sem sveitarfélaginu berast, sjá til þess að þau rati réttar boðleiðir og tilkynna síðan réttum aðilum niðurstöður.

Á fjármálasviði eru fimm starfsmenn í fimm og hálfu stöðugildi; sviðsstjóri fjármálasviðs, tvö stöðugildi í bókhaldi, eitt og hálf í launabókhaldi og eitt við innheimtu/reikningagerð. Á árinu 2003 var fækkað um hálf stöðugildi á sviðinu, í launadeild en byggðarráð heimilaði ráðningu starfsmanns í hálf stöðugildi á sviðinu á árinu 2005. Unnið hefur verið að því á árunum 2004 og 2005 að innleiða nýtt upplýsinga- og bókhaldskerfi og er því að mestu lokið. Kostnaður við rekstur sviðsins er fært á málaflokk 21 – Sameiginlegan kostnað.

## Fjölskyldu- og þjónustusvið

Meginmarkmið fjölskyldu- og þjónustusviðs eru yfirumsjón með fræðslumálum, félagsþjónustu og æskulýðsmálum í sveitarfélaginu. Málaflokkar sem heyra undir sviðið eru.

1. Fræðslumál
2. Félagsþjónusta
3. Æskulýðs- og tómsundamál
4. Íþróttamál
5. Forvarnir
6. Jafnréttismál
7. Málefni fatlaðra
8. Málefni aldraðra
9. Barnavernd

Markmið fjölskyldþjónustunnar er að veita samþætta og heildstæða þjónustu í sínum málaflokkum. Á skrifstofu Fjölskyldþjónustunnar eða í nánnum tengslum við hana starfa 10 starfsmenn í 8,3 stöðugildum auk tveggja sérfræðinga sem ráðnir eru sem verktakar. Auk sviðsstjóra starfa þar fræðslu- og

# Sveitarfélagið Skagafjörður

Íþróttafulltrúi, æskulýðs- og tómstundafulltrúi, félagsráðgjafi, sérkennslufulltrúi, forstöðumaður heimþjónustu, þroskaþjálfar og starfsmaður er fer með atvinnu með stuðningi fyrir fólk með fötlun.

## Markaðs- og þróunarsvið

Meginmarkmið markaðs- og þróunarsviðs eru:

1. Að vera stöðsvið við önnur svið sveitarfélagsins
2. Sjá um auglýsingar og vinna að kynningu á sveitarfélaginu.
3. Að vinna að atvinnu-, ferða- og menningarmálum.
4. Starfsþróun og símenntun starfsmanna.
5. Skjalavistun, tölvuumsjón, afgreiðsla og rafræn samskipti.

Á markaðs- og þróunarsviði starfa auk sviðsstjóra; afgreiðslufulltrúi, ritari, umsjónarmaður í Ráðhúsi og tölvuumsjónarmaður sem hefur starfsstöð í Árskóla. Að auki er starfsmaður SSNV-atvinnuþróunar á Sauðárkróki í tengslum við Markaðs- og þróunarsviði hvað varðar atvinnumál. Starfsmaður Upplýsingamiðstöðvar ferðamála í Varmahlíð vinnur að ferðamálum með sviðsstjóra Markaðs- og þróunarsviðs.

## Umhverfis- og tæknisvið

Meginmarkmið umhverfis- og tæknisviðs eru:

1. Að sinna umhverfismálum
2. Umsjón með skipulags- og byggingarmálum.
3. Umsjón með verklegum framkvæmdum.

Á umhverfis- og tæknisviði starfa auk sviðsstjóra; skipulags- og byggingarfulltrúi, aðstoðarmaður skipulags- og byggingarfulltrúa og aðstoðarmaður á tæknideild. Á þessu sviði er nú búið að sameina málefni sveitarfélagsins sem eru tæknilegs eðlis og tengjast verklegum framkvæmdum. Að auki heyrja slökkviliðsstjóri, garðyrkjustjóri, yfirhafnarvörður og yfirverkstjóri þjónustustöðvar beint undir sviðsstjóra Umhverfis- og tæknisviðs.

Hér að ofan hefur verið tíunduð í grófum dráttum sú starfssemi og starfsfólk sem er í Ráðhúsi sveitarfélagsins. Alls eru 5 stöðugildi sviðsstjóra, 19 aðrir starfsmenn í 17,75 stöðugildum. Þrír starfsmenn eru við rástingar og kaffiumsjón í Ráðhúsinu í hlutastörfum. Forstöðumenn rekstrareininga eru 25 og heyrja beint undir sviðsstjóra eða undirmenn þeirra.

## 3. Helstu forsendur fjárhagsáætlunar

Til hliðsjónar við gerð fjárhagsáætlunarinnar er eftirfarandi:

Vísitala neysluverðs hækki um 3,8% á árinu 2006

Útsvarstekjur hækki um 6,1%

Framlag úr Jöfnunarsjóði hækki um 3,7%

Fasteignaskattstekjur hækki um 9,0%

Lóðarleiga hækki um 7,50%

Hækkanir sorplosunar- og urðunargjalda hækki um 7%

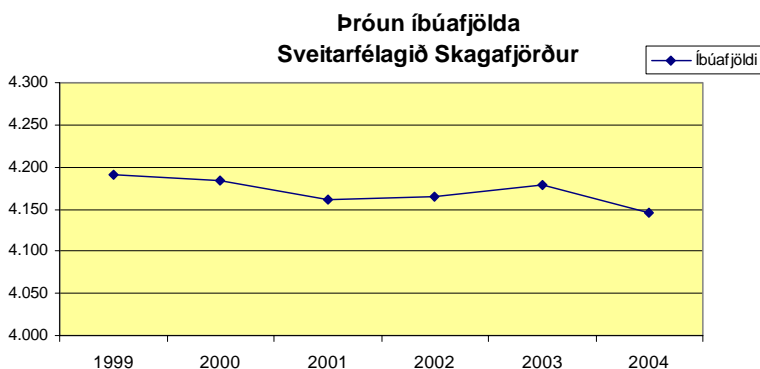
Atvinnuleysi verði áfram hverfandi.

Gjaldskrárhækkanir aðrar fylgja almennum verðlagshækkunum.

Fjöldi íbúa verði óbreyttur frá fyrra ári þ.e. 4.146.

## Sveitarfélagið Skagafjörður

### Mynd 3



Hagstofan mun væntanlega birta tölur um fjölda íbúa á Íslandi í lok árs 2005 miðað við 1. desember 2005. Þróun íbúafjölda í Sveitarfélaginu Skagafjörður hefur verið með þeim hætti undanfarin fimm ár að eftir talsverða fækkun íbúa fram til ársins 2001 tók íbúum að fjölga á ný en fækkaði aftur á árinu 2004. Allt bendir til þess að íbúafjöldi í sveitarfélaginu standi í stað eða fækki eilítið á árinu 2005.

### Tekjur

Tekjur aðalsjóðs eru áætlaðar sem hér segir (í þús. króna):

Útsvar	882.000,-	61,34%
Fasteignaskattur	133.000,-	9,25%
Jöfnunarsjóður	406.200,-	27,73% (Framlag v/húsaleigubóta innreiknað kr. 7,5 mkr. – fært á 02)
Lóðarleiga	24.300,-	1,69%
<b>Samtals</b>	<b>1.445.500,-</b>	<b>100,00%</b>

### Útsvar.

Sveitarstjórn ákvað á fundi sínum í nóvember sl. hámarksálagningu útsvars árið 2006 þ.e. 13,03% sem er óbreytt frá fyrra ári.

### Fasteignaskattur.

Á fundi byggðarráðs 13. desember sl. var samþykkt gjaldskrárhækkun fasteignaskatts fyrir atvinnuhúsnæði utan Sauðárkróks um 0,04% og er það til samræmis við það sem viðgengst á Sauðárkróki

### Jöfnunarsjóður.

Áætlun um framlög er unnin í samvinnu við starfsmenn sjóðsins og hag- og upplýsingasviðs Sambands íslenskra sveitarfélaga og reiknað er með 3,7% hækkun milli ára. Framlöggin eru; tekjufjöfnunarförlag, útgjaldajöfnunarförlag, jöfnun vegna fasteignaskatts, förlag vegna nýbúafræðslu og förlag vegna húsaleigubóta (fært á málaflokk 02), almenn förlög vegna reksturs grunnskóla og förlög vegna sérþarfa fatlaðra nemenda.

### Lóðarleiga.

Álagningin er 1,0% af fasteignamati vegna íbúðalóða og 2% af fasteignamati atvinnulóða. Áætlað er að fasteignarmatsstofninn hækki lítillega í sveitarfélaginu á milli ára.

### Sorphirðugjald og sorpurðunargjald.

Sorphirðugjöld og sorpurðunargjöld hækka um 7% á árinu 2006.



## Almenn þjónustugjöld.

Almennt hækka þjónustugjöld í samræmi við verðlagshækkanir. Gjaldskrár leikskóla hækka um áramótin skv. ákvörðun Fræðslu- og menningarnefndar um 4% sem og vistunargjöld Árvistar.

## Gjöld:

### Almenn rekstrarútgjöld án fjármagnsliða.

Meðalhækkun nemur um 5,56% milli ára.

## Launaliðir.

Hækkun áætluð að meðaltali fyrir samstæðuna í heild um 1,4% frá endurskoðaðri fjárhagsáætlun ársins 2005. Þess ber að geta að við endurskoðun fjárhagsáætlunar 2005 voru teknar inn verulegar launahækkanir vegna starfsmats og kjarasamninga. Einnig hefur á undanförunum árum lífeyrisskuldbinding verið hækkuð gríðarlega en lát verður á í fjárhagsáætlun fyrir árið 2006.

## Ýmis útgjöld og óvenjulegir liðir.

Reiknað er með kr. 1 milljón á þennan lið en ekki er gert ráð fyrir miklum óvæntum útgjöldum á árinu 2006.

## 4. Málaflokkar

Fróðlegt er að gaumgæfa hversu hátt hlutfall af skatttekjum hver málaflokkur er að taka til sín af heildinni. Hef er brugðið á það ráð að vinna samanburð úr Árbók sveitarfélaga fyrir árið 2004 en þar gefur að líta hlutfall rekstrar hvers málaflokks í heildarrekstrarútgjöldum sveitarfélaga. Hér eru teknar niðurstöðutölur fyrir sveitarfélög í landinu með 1000 íbúa eða fleiri en án Reykjavíkur og borið við hlutfall rekstrar hvers málaflokks í fjárhagsáætlun fyrir Sveitarfélagið Skagafjörð 2006.

## Aðalsjóður:

- 00 Skatttekjur
- 02 Félagsþjónusta
- 03 Heilbrigðismál
- 04 Fræðslu- og uppeldismál
- 05 Menningarmál
- 06 Æskulýðs- og íþróttamál
- 07 Brunamál og almannavarnir
- 08 Hreinlætismál
- 09 Skipulags- og byggingarmál
- 10 Umferðar- og samgöngumál
- 11 Umhverfismál
- 13 Atvinnumál
- 20 Framlög til B-hluta fyrirtækja
- 21 Sameiginlegur kostnaður
  
- 27 Óvenjulegir liðir
- 28 Fjármagnsliðir.

### Aðrir sjóðir í A – hluta:

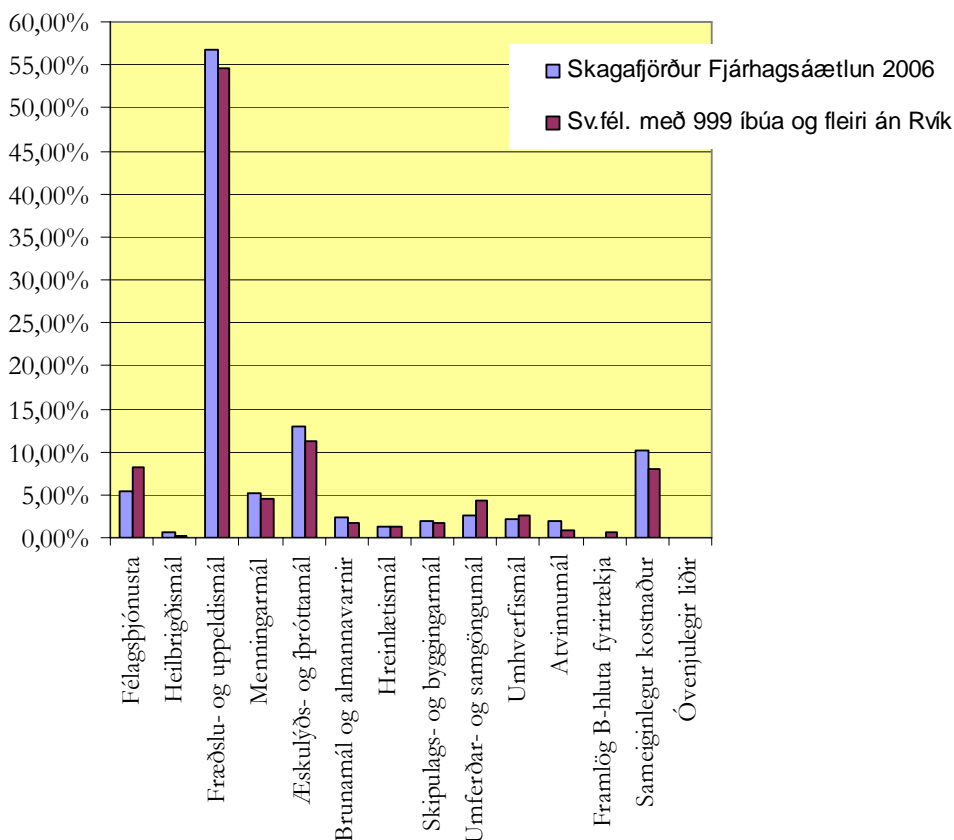
Eignasjóður  
Þjónustustöð

### Sjóðir í B – hluta:

Hafnarsjóður Skagafjarðar  
Fráveita Skagafjarðar  
Félagsíbúðir Skagafjarðar  
Skagafjarðarveitur ehf.

Mynd 4

**Samanburður á rekstri málaflokka.**  
**Sveitarfélög með fleiri en 999 íbúa 2004 án Rvík**  
**Sveitarfélagið Skagafjörður, áætlun 2006**



### 00 Skatttekjur (Sameiginlegar tekjur)

Undir þennan málaflokk falla allar tekjur sveitarfélagsins sem heyra undir ákvæði laga um tekjustofna sveitarfélaga, þ.e. útsvar, fasteignaskattur, framlög úr Jöfnunarsjóði sveitarfélaga að undanskildum stofnframlögum, og aðrar þær tekjur, sem eðli sínu samkvæmt geta talist skattar. Undir málaflokkinn falla einnig tekjur sveitarfélagsins af lóðarleigu.

Tekjur skulu flokkast án tillits til þess hvort þær hafa verið innheimtar eða ekki. Þegar óvíst er um hvort tekjur innheimtist, þarf að gera ráð fyrir töpum. Óbein afskrift eða niðurfærsla á óinnheimtum skatttekjum í árslok flokkast til lækkunar á skatttekjum ársins.

Aðaltekjustofn sveitarfélagsins er **útsvarið** og nýtir sveitarfélagið sér hámarksútsvarsprósentu eða 13,03%. en meirihluti sveitarfélaga í landinu nýta sér nú. Samtals er áætlað að útsvar skili sveitarfélaginu kr. 882 milljónum króna sem er hækkun um 9,42% frá áætlaðri lokastöðu ársins 2005. Reiknað er með að **fasteignaskattur** skili sveitarfélaginu kr. 133 milljónum sem er um 9,2% hækkun. Framlög úr **Jöfnunarsjóði** er næst stærsti tekjustofninn. Reiknað er með kr. 398,7 milljón króna framlagi árið 2006 sem er um 8,4% hækkun frá fyrra ári. Áætlað er að **lóðarleiga** hækki um 8,3% og verði kr. 24 milljónir.

**02 Félagsþjónusta.**

<b>Nettó kostnaður</b>	<b>Hlutfall af skatttekjum</b>	
kr. 77.857.000	5,41%	(2005 =5,46%)

Undir þennan málaflokk falla 23 rekstrareiningar eða útgjaldaliðir. Farið var ítarlega yfir rekstur allra þátta og hagrætt sem kostur var. Einstaka liðir hækka frá því á síðasta ári, og má þar nefna Dagvist aldraðra, þar sem þjónusta við alraða í dreifbýlið hefur aukist. Uggjöld til heimþjónustu aukast einnig nokkuð, vegna aukinna launaútgjalda, en þjónustumagn er óbreytt. Sú nýbreytni var tekin upp á árinu 2005 að lækkun fasteignagjalda elli- og örorkulífeyrisþega er færð til gjalda á málaflokkinn. Þetta er einnig gert varðandi niðurgreiðslu leikskólagjalda fyrir forgangshópa. Með þessu hætti er auðveldara að hafa yfirlit yfir þessa þjónustu

Fjárhagsaðstoðarliðurinn er skilgreindur sem bundinn liður, sem þýðir að ekki er unnt að færa fjármagn af þeim lið eða til hans innan ramma félagsþjónustu. Fjárhagsaðstoð hefur heldur dregist saman eða staðaið í stað og má einkum þakka það góðu atvinnuástandi í héraðinu, sem hefur leitt af sér minni þörf fyrir aðstoð.

Undir málaflokk félagsmála fellur rekstur þjónustu við fatlaða skv. sérstökum rekstrarsamningi við SSNV-málefni fatlaðra.

**03 Heilbrigðismál.**

<b>Nettó kostnaður</b>	<b>Hlutfall af skatttekjum</b>	
kr. 9.570.000,-	0,67%	(2005 =0,71%)

Hér er um að ræða reiknaðan innri húsaleigukostnað vegna eignarhluta í húsnæði heilsugæslu og dvalarheimilis aldraðra.

**04 Fræðslumál- og uppeldismál**

<b>Nettó kostnaður</b>	<b>Hlutfall af skatttekjum</b>	
kr. 814.870.000,-	56,67%	(2005 =59,06%)

Hlutfallslegt framlag til fræðslumála lækkar enn milli ára þrátt fyrir verulegar launahækkningar vegna nýrra kjarasamninga og starfsmats. Hlutfallslega mest veitir sveitarfélagið til fræðslumála. Liðirnir vörukaup og þjónustukaup haldast lítt breyttir frá fyrra ári þrátt fyrir verðlagshækkningar í þjóðfélaginu. Aukið eftirlit með fjármálum hefur skilað nokkurri útgjaldalækkun og ýtrasta aðhalds er gætt varðandi launaliði. Á árinu 2005 var gerður heildstæður kaupleigusamningur um tölvubúnað fyrir grunnskólana.

**05 Menningarmál.**

<b>Nettó kostnaður</b>	<b>Hlutfall af skatttekjum</b>	
kr. 74.000.000,-	5,15%	(2005 =5,31%)

Alls heyrja fjórtán rekstrareiningar undir menningarmál. Stærstar eru Héraðsskjalasafn, Héraðsbókasafn og Byggðasafn Skagfirðinga sem hefur hafið starfssemi af fullum krafti í Minjahúsinu á Sauðárkróki. Meðal annarra gjaldaliða má nefna ritun byggðasögu, rekstur félagsheimila, fjárveitingar vegna hátíðarhalda og styrki til menningarmála. Breytingar á fjárheimildum til einstakra liða eru óverulegar umfram launahækkningar frá áætlun ársins 2005. Hlutfall málaflokksins af skatttekjum helst nær óbreytt milli ára.

**06 Æskulýðs- og íþróttamál.**

<b>Nettó kostnaður</b>	<b>Hlutfall af skatttekjum</b>
kr. 184.985.000,-	12,86% (2005 =13,81%)

Alls heyra 20 gjaldaliðir undir þessa málaflokka, þar af 11 undir íþróttamál og 9 undir æskulýðs- og tómstundamál. Samanlagt er hér er um að ræða næst stærsta málaflokkinn hvað útgjöld varðar. Stærsti útgjaldaliður íþróttamála er rekstur íþróttahúsanna.

Styrkir til íþróttamála lækka frá fyrra ári en þeir skiptast annars vegar í húsaleigustyrki til íþróttafélaganna vegna tíma í íþróttamannvirkjum og hins vegar beina fjárstyrki, einkum vegna barna- og unglिंगastarfsins. Lækkun frá fyrra ári kemur fyrst og fremst til vegna þess að uppbygging íþróttaleikvangsins á Sauðárkróki er að baki.

Framlög til æskulýðsmálanna eru svipuð. Vinnuskóli Skagafjarðar verður rekinn með svipuðu sniði og reikna má með svipuðum fjölda nemenda og árið 2005. Skólagarðar verða ekki starfræktir á Sauðárkróki eins og fyrri ár. Áhersla er lögð á að starf Félagsmiðstöðvar sé fyrir allan Skagafjörð og fer starfið fram á þremur stöðum. Nærri 500 börn og unglिंगar sækja félagsmiðstöðvarnar og eru stöðugildi óbreytt alls 1,6. Styrkir til æskulýðsmála haldast að mestu óbreyttir en þeir skiptast annarsvegar í húsaleigustyrki og hinsvegar almenna rekstarstyrki til frjálsra félagsamtaka og einstaklinga.

**07 Bruna- og almannavarnir.**

<b>Nettó kostnaður</b>	<b>Hlutfall af skatttekjum</b>
kr. 33.662.000,-	2,34% (2005 =2,84%)

Alls eru fimm rekstrarliðir undir þessum málaflokki þ.e. slökkvilið, almannavarnir, eldvarnarefirlit, sjúkraflutningar og mengunarvarnir. Lang stærsti útgjaldaliðurinn er rekstur slökkviliðs. Liðurinn ýmsir styrkir er óbreyttur frá fyrra ári eða kr. 1.500.000,- en þarna er um að ræða styrki til björgunarsveita í Skagafirði. Sveitarstjórn hefur sagt um samningi við Heilbrigðisstofnunina á Sauðárkróki um sjúkraflutninga en verulegur kostnaður er á sveitarfélaginu vegna þess samnings. Sjúkraflutningar eru verkefni ríkisins. Viðræður standa nú yfir við Heilbrigðisstofnunina um sjúkraflutningana en ef ekki næst að gera nýjan samning munu Brunavarnir Skagafjarðar hætta rekstri sjúkraflutninga á árinu 2006. Launahækkunar hafa verið umtalsverðar hjá slökkviliðs- og sjúkraflutningsstarfsfólki í kjölfar starfsmats.

**08 Hreinlætismál.**

<b>Nettó kostnaður</b>	<b>Hlutfall af skatttekjum</b>
kr. 18.737.000,-	1,30% (2005 =1,35%)

Þessi málaflokkur inniheldur tekjur og gjöld vegna sorphreinsunar, sorpurðunar, spilliefnamóttöku og brotamálma, gatnahreinsunar svo og tekjur og útgjöld við eftirlit með hundahaldi í þéttbýli. Einnig er fært hér framlag sveitarfélagsins til reksturs Heilbrigðiseftirlits Norðurlands vestra.

Sorphirðu- og sorpurðunargjöld eru innheimt samkvæmt "Samþykkt fyrir sorphirðu og sorpurðun í Skagafirði".

Samningur er við verktaka um leigu og losun á sorpgámum en um 36 gámar eru í notkun. Gámalosanir eru um 1800 á ári. Einnig er samningur við verktaka um vikulega sorphreinsun á Sauðárkróki en starfsmenn þjónustustöðvar sjá um hreinsunina í Varmahlíð og á Hofsósi.

Urðun sorps fer fram í landi Skarðs, rétt utan við Sauðárkrók. Þetta urðunarsvæði er rekið á undanþágu, þar sem það uppfyllir ekki þær kröfur sem til slíkra svæða eru gerðar. Á svæðinu er urðað sorp frá sveitarfélaginu og einnig frá Siglufirði og Akrahreppi. Sveitarfélagið sér um að grafa gryfjur til urðunar, en aðrir verkþættir eru unnir af verktaka. Verulegar breytingar til batnaðar hafa orðið á síðustu árum með tilkomu sorptrodara og nets á svæðið. Með sorptrodaranum næst margföld ending á urðunargryfjuna. Sett hefur verið upp net yfir þann hluta gryfjunnar, sem í notkun er og heftir það fok af svæðinu og varnar því að vargfugl komist að.

Spilliefnamóttaka er í þjónustustöðinni og er tekið á móti 33 til 35 tonnum á ári. Starfsmenn þjónustustöðvar ganga frá efnunum til flutnings en Efnamóttakan í Reykjavík tekur við efnun til eyðingar. Stefnt er að því að kynna betur spilliefnamóttöku og minnka þar með það magn spilliefna, sem fer á urðunarsvæðið. Sveitarfélagið tekur á móti brotajárni til endurvinnslu.

Undir þennan málaflokk heyrir einnig götusópun, þrif á götum og gangstéttum í sveitarfélaginu, ruslatínsla af götum, graseyjum og opnum svæðum alla daga vikunnar, tæmingu stauraruslatunna og hreinsun fjöru.

Í desember 2005 var formlega stofnað byggðasamlag um sorpförgun sk. Norðursorp bs. með A-Húnvetningum með það að markmiði að finna sameiginlega hentuga leið til sorpförgunar fyrir sveitarfélög á svæðinu.

### 09 Skipulags- og byggingarmál.

<b>Nettó kostnaður</b>	<b>Hlutfall af skatttekjum</b>
kr. 26.750.000,-	1,86% (2005 =2,30%)

Starfsmenn Umhverfis- og tæknisviðs eru fjórir, þar af eru starfsmenn Skipulags- og byggingarfulltrúaembættisins tveir. Byggingar- og skipulagsfulltrúaembætti Skagafjarðar sinnir lögbundnum verkefnum sveitarfélagsins í samræmi við skipulags- og byggingarlög. Það hefur yfirumsjón með skráningu fasteigna og lóða og er tengiliður sveitarfélagsins við Fasteignamat ríkisins. Embættið sinnir sömu málaflokkum í Akrahreppi samkvæmt samningi þar um.

Heildarkostnaður á milli árána 2005 og 2006 lækkar lítið eitt sem hlutfall af tekjum.. Gera má ráð fyrir að kostnaður við rekstur embættisins verði í samræmi við þróun verðlags í landinu og að umfang starfseminnar verði með svipuðum hætti á næsta ári.

Helstu útgjaldaliðir eru aðkeypt sérfræðiþjónusta, aðalega á sviði skipulagsmála, lóðamála og landmælinga og kortagerðar. Ýmis lögbundinn kostnaður eins og fornleifaskráning er óumflýjanlegur en einnig er kostnaður við uppkaup fasteigna og lóða, sem af skipulagsástæðum þurfa að víkja, kostnaður við rekstur og rekstrarleigu tveggja bifreiða umhverfis- og tæknisviðs. Einnig er rétt að geta þess að reikna má með nokkrum kostnaði vegna gerðar aðalskipulags sem er á lokavinnslustigi og komið í almenna kynningu.

Tekjumegin er kostnaðarþátttaka annarra við skipulagsgerð, tekjur vegna byggingarleyfisgjalda, útseld vinna starfsmanna til annarra deilda og hlutdeilda Akrahrepps í rekstri embættisins.

**10 Umferðar og samgöngumál.**

<b>Nettó kostnaður</b>	<b>Hlutfall af skatttekjum</b>	
kr. 36.837.000,-	2,56%	(2004 =2,84%)

Til þessa málaflokks er kostnaður vegna gatna, gangstétta, götulýsingar, umferðar- og gatnamerkinga, snjómoksturs o.fl. Á þennan lið færast sem tekjur endurgreiðsla frá Vegagerð ríkisins, þar sem sveitarfélagið tekur að sér hluta veghalds á þjóðvegum innan þéttbýlis, svo sem Strandvegarins. Allur kostnaður vegna viðhalds gatna, gangstétta og kantsteina færast á þennan lið.

Götur í sveitarfélaginu með malbiki eru 139.000 m<sup>2</sup>, með klæðningu 64.000 m<sup>2</sup> og malargötur 18.500 m<sup>2</sup> og er lengd gatnakerfisins um 34 km, lengd á kantsteinum um 50 km, gangstéttar eru um 32.000 m<sup>2</sup> og regnvatnsræsi um 21 km. Forgangsverkefni í viðhaldi gatna er að yfirleggja Skarðseyri, hluta af Skagfirðingabraut, Mosahlíð og Lækjarbakka. Fjöldi götuljósastaura er um 1350 stk.

Snjómokstri í þéttbýli er stjórnað af starfsmönnum sveitarfélagsins og af starfsmönnum Vegagerðarinnar á vegum utan þéttbýlis.

**11 Umhverfismál.**

<b>Nettó kostnaður</b>	<b>Hlutfall af skatttekjum</b>	
kr. 32.438.000,-	2,26%	(2005 =2,57%)

Undir þessum málaflokki eru ellefu rekstrareiningar og fer þar mest fyrir opnum svæðum. Náttúrustofa er með fasta framfærslu frá sveitarfélaginu sem fer eftir samningi Umhverfisráðuneytisins og sveitarfélaganna í Skagafirði en sveitarfélögin í Skagafirði greiða 30% af framlagi ríkisins til Náttúrustofu Norðurlands vestra. Rekstur málaflokksins lækkar lítillega miðað við hlutfall af skatttekjum og má nefna lækkun á liðnum refa- og minkaeyðing. Nýlega samþykkti fjárlaganefnd aukafjárveitingu til þess liðar fyrir árið 2005 þannig að ríkið greiðir aftur 50% kostnaðar. Kostnaður vegna jóla- og áramóta færast nú allur á umhverfismál s.s. skreytingar oþh.

**13 Atvinnumál**

<b>Nettó kostnaður</b>	<b>Hlutfall af skatttekjum</b>	
kr. 27.990.000,-	1,95%	(2005 =1,92%)

Áætlun til þessa málaflokks er lítið eitt lægri hlutfallslega en árið á undan. Samningur um aðild sveitarfélagsins að Markaðsskrifstofu Norðurlands tók gildi á miðju ári 2003 og er til þriggja ára. Kostnaður vegna samningsins á árinu 2006 er áætlaður kr. 2,5 milljónir en samningurinn rennur út á miðju ári og hefur ekki verið tekin ákvörðun um hvort hann verður endurnýjaður. Samningur um rekstur upplýsingamiðstöðvar ferðamála fyrir Norðurland vestra tók gildi á árinu 2004 og er kostnaður vegna samningsins á árinu 2006 áætlaður kr. 2,5 milljónir sem er óbreytt upphæð frá árinu 2005.

Árgjald til ANVEST er fært af þessum málaflokki. Einnig er sérstakt framlag vegna Hátækniseturs á Sauðárkróki að upphæð kr. 3 milljónir fært á þennan málaflokk. Sviðsstjóri Markaðs- og þróunarsviðs fer með atvinnumál en laun hans eru færð undir liðinn yfirstjórn sveitarfélagsins.

**20 Framlög til B-hluta fyrirtækja**

<b>Nettó kostnaður</b>	<b>Hlutfall af skatttekjum</b>
kr. 0,-	0% (2005 =1,37%)

Hér var talið til gjalda í fyrsta sinn rekstrarframlag til Félagsíbúða Skagafjarðar á árinu 2005 að upphæð kr. 18 milljónir. Vegna hins ríflega framlags á síðasta ári var tekin sú ákvörðun að leggja ekki til millifærslu á árinu 2006.

**21 Sameiginlegur kostnaður**

<b>Nettó kostnaður</b>	<b>Hlutfall af skatttekjum</b>
kr. 145.071.000,-	10,09% (2005 =10,29%)

Helstu gjaldaliðir eru laun kr. 106.869.000,- vegna yfirstjórnar sveitarfélagsins, rekstur upplýsingakerfa sveitarfélagsins og markaðs- og þróunarstarf. Innan þessa málaflokks eru reiknaðar kr. 1,6 milljón sem húsaleiga vegna húsnæðis sem ekki er í útleigu hjá eignasjóði.

Arðgreiðsla frá EBÍ færast ekki lengur sem tekjur á þennan málaflokk heldur á þjónustustöð vegna kaupa á slökkvibifreiðum. En hér koma til tekjur frá Hafnarsjóði Skagafjarðar, Eignasjóði og félagsíbúðum vegna umsýslu og yfirstjórnar. Kostnaður við kosningar er færður hér en sveitarstjórnarkosningar verða á árinu 2006.

**27 Óvenjulegir liðir**

<b>Nettó kostnaður</b>	<b>Hlutfall af skatttekjum</b>
kr. 1.000.000,-	0,07% (2005 =0,08%)

Hér færast afskrifaðar viðskiptakröfur og óviss útgjöld sveitarsjóðs.

**28 Fjármagnsliðir**

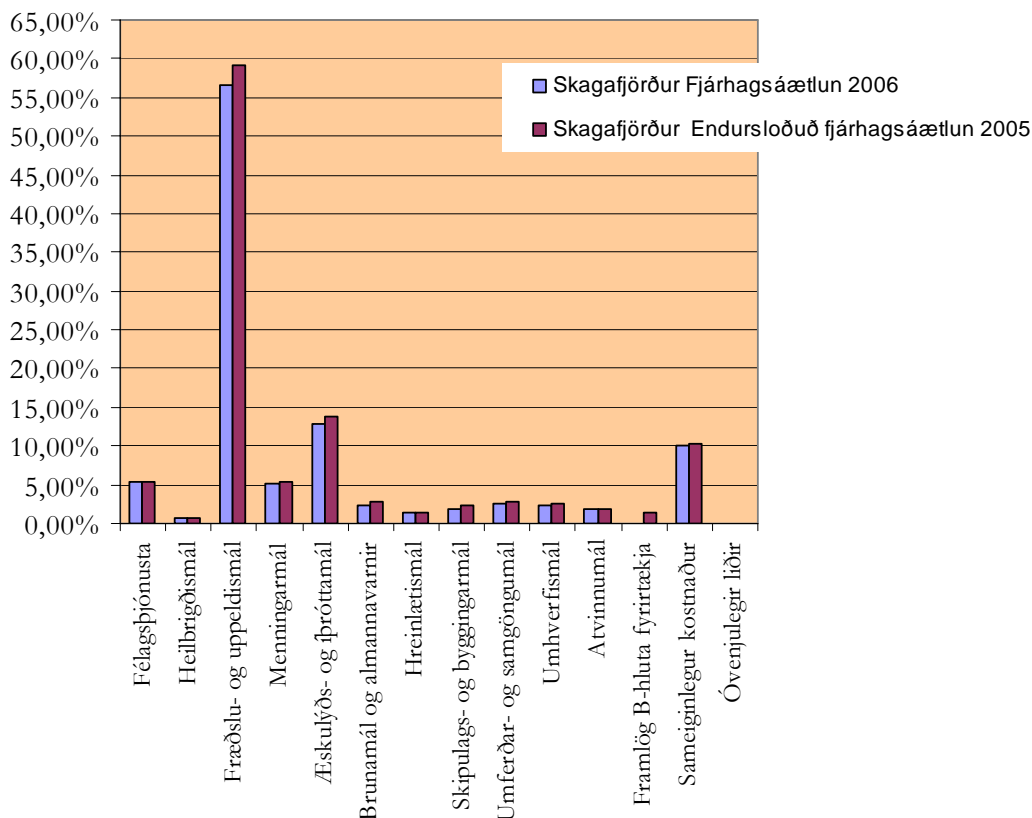
<b>Nettó tekjur</b>	<b>Hlutfall af skatttekjum</b>
kr. -51.695.000,-	-3,89% (2005 =-3,92%)

Ef gerður er samanburður á hlutfalli skatttekna sem rekstur einstakra málaflokka kosta milli árana 2005 og 2006 kemur í ljós munur sem skýrist að mestu af mun hærri tekjum árið 2006. Árið 2005 er gert ráð fyrir 78 milljón krónu halla á aðalsjóði en árið 2006 kr 10 milljónir í reksrarafgang. Hlutfallslegur kostnaður við rekstur málaflokka er svipaður milli ára og eins og hjá öllum sveitarfélögum í landinu eru það fræðslumálin sem eru umfangsmest.



## Mynd 5

**Samanburður á rekstri málaflokka.**  
 Hlutfall af skatttekjum sem fara til rekstrar málaflokka.  
 Breyting milli ára 2005 og 2006.



## 5. Sjóðir í A - hluta

### Eignasjóður

Eignasjóður Sveitarfélagsins Skagafjarðar var stofnaður í ársbyrjun 2003. Eignasjóður er A-hluta stofnun sem hefur með höndum umsýslu fastafjármuna sem nýttir eru fyrst og fremst af aðalsjóði sveitarfélagsins. Markmiðið með eignasjóði er margþætt. Sem dæmi má taka að raunkostnaður rekstrareininga verður sýnilegri og kostnaður dreifist á rekstur hvers árs. Ætla má að kostnaðarvitund starfsmanna sveitarfélagsins og sérþekking á rekstri fastafjármuna muni aukast. Sérstök stjórn fer með málefni Eignasjóðs en frá stofnun hans hafa það verið byggðarráðsfulltrúar.

Eignasjóður leigir út fasteignir til stofnana sveitarfélagsins samkvæmt óskum þeirra og þörfum og innheimtir leigu (svokallaða innri leigu) í samræmi við raunverulegan kostnað sem viðkomandi fjárfesting ber með sér, þ.e. fjármagnskostnað vegna viðkomandi fasteignar, afskriftir, skatta og tryggingar, viðhaldskostnað fasteignar og lóðar, auk eðlilegrar þóknunar eignasjóðs fyrir umsýslu. Leigutekjur eignasjóðs skulu standa undir rekstri einstakra eigna.

Stjórn Eignasjóðs ákvað á fundi sínum 20. desember 2005 að heimila sölu eftirtalinna eigna á árinu 2006. Vegna mikilla hækkana á fasteignaverði undanfarið á Saudárkróki má gera ráð fyrir að tap verði hverfandi af sölu eignanna þó bókfært verð sé lægra en áhvílandi skuldir.



**Íbúðir á sölulista 2006;**

Austurgata 26 – einbýlishús (Hofsós)  
 Gernihlíð 26 – raðhús  
 Grenihlíð 12 – raðhús  
 Grenihlíð 26 – raðhús  
 Grenihlíð 32 - fjölbýlishús  
 Grenihlíð 32 – fjölbýlishús  
 Jöklatún 16 – raðhús  
 Jöklatún 4 – raðhús  
 Laugatún 3 – tvíbýlishús  
 Laugatún 9 – tvíbýlishús

**6. Nýframkvæmdir og viðhaldsverkefni árið 2006**

Framkvæmdum má skipta niður í þrjá þætti. Hér að neðan er gerð ítarleg grein fyrir þáttum 1 og 2 en þáttur 3 er til ráðstöfunar fyrir Eignasjóð vegna smærri ófyrirsjáanlegra verkefna, óskipt. Fyrst og fremst er að ræða framkvæmdir á vegum Eignasjóðs en einnig fráveitu og hafnarsjóðs.

1. Nýframkvæmdir	kr. 48.650.000,-
2. Sérstök viðhaldsverkefni Eignasjóðs	kr. 14.470.000,-
3. Eignasjóður, óskipt viðhald húsa og lóða	kr. 17.085.000,-
<b>Samtals</b>	<b><u>kr. 80.205.000,-</u></b>

**Helstu nýframkvæmdir á árinu 2006****Sauðárkrókur****1. Akurhlíð****kr. 7.000.000,-**

Frágangur lóðar verslunarhúsnæðis við Sæmundarhlíð, sem hefur verið ófrágengin um langt skeið. Mikil og aukin umferð akandi og gangandi vegfarenda hefur skapað slyshættu til muna vegna aðkomu að versluninni. Einnig er mikið um börn að leik austan götunnar. Samstarf er með eigendum verslunarinnar Hlíðarkaupa um framkvæmdina og er sameiginleg niðurstaða fengin. Framkvæmdatími er í maí 2006.

**2. Gilstún – gangstétt.****kr. 3.600.000,-**

Hér er um að ræða framkvæmd sem tengist greiddum gatnagerðargjöldum og skyldur sveitarfélagsins í þeim efnunum en mikið hefur byggst við götuna undanfarið.

**3. Forsæti – malbikun.****kr. 2.300.000,-**

Hér er um að ræða framkvæmd sem tengist greiddum gatnagerðargjöldum og skyldur sveitarfélagsins í þeim efnunum.

**4. Sauðármýri – kantsteinn.****kr. 850.000,-**

Gerð kantsteins og frágangur við nýja fjölbýlishúsið við Sauðármýri.

**5. Tjaldsvæði – á Nöfum.****kr. 2.700.000,-**

Undirbúningur og frumvinna við nýtt tjaldsvæði á Nöfum ofan Sundlaugar Sauðárkróks. Fyrirhugað er að opna það umferð sumarið 2006 og loka núverandi tjaldsvæði við hlið sundlaugarinnar,

**6. Fráveita við Sauðárkrókshöfn.****kr. 3.000.000,-**

Gera á úrbætur í fráveitumálum í kringum höfnina á Sauðárkróki.

**7. Gatnagerð á Sauðárkróki.****kr. 8.500.000,-**

Vegna mikillar eftirspurnar eftir lóðum undir nýbyggingar er gert ráð fyrir að tekin verði í notkun á árinu ný gata .

**Hofsós****8. Grunnskólinn - lóð****kr. 1.000.000,-**

Fjármagn til að halda áfram með framkvæmdir við lóð Grunnskólans á Hofsósi sem þarfnast uppbyggingar.

**9. Réttarbygging - Deildardalur****kr. 1.200.000,-**

Nauðsynlegt er að hefja endurbyggingu réttar í Deildardal sem er að falli komin og getur reynst hættuleg við mikinn ágang.

**Varmahlíð****10. Tjaldsvæði - Reykjarhóll****kr. 3.000.000,-**

Fjármagn til að byggja upp tjaldsvæði í vestanverðum Reykjarhól.

**11. Leikskólinn Birkilundur****kr. 300.000,-**

Hér er um að ræða frágang lóðar þ.e. gangsetningar hitalagnar.

**12. Miðgarður - menningarhús****kr. 15.000.000,-**

Fjármagn til framkvæmda samkvæmt samningi sveitarfélagsins, Akrahrepps og ríkisins að gera Miðgarð að menningarhúsi í Skagafirði með áherslu á tónlistarflutning.

**13. Uppkaup framkvæmda Orlofshúsa ehf****kr. 5.000.000,-**

Samningur um uppkaupt sveitarfélagsins á öllum framkvæmdum og allri skipulagsvinnu Orlofshúsa í Varmahlíð ehf. Sveitarfélagið mun vinna lóðirnar áfram og ráðgert er að fá inn á lóðirnar tekjur sem nemur uppkauptsfjárhæðinni.

Hólar í Hjaltadal

14. Grunnskóli v/lóðar kr. 2.500.000,-

Unnið verður að framkvæmdum við lóð og aðkomu að skólanum.

15. Geitagerði kr. 3.000.000,-

Hér er um gatnagerð að ræða sem sveitarfélagið tók að sér að framkvæma í tengslum við nýja nemendagarða við Hólaskóla.

Annað

16. Sorpurðunarsvæði kr. 4.500.000,-

Stofnað hefur verið byggðasamlag um sorpförgun með A-Húnvetningum sk.. Norðursorp bs. og er hér um að ræða framlag sveitarfélagsins til þess.

17. Skíðasvæðið í Stólnum kr. 6.700.000,-

Hér er um að ræða samningsbundið framlag sveitarfélagsins og árlegt til ársins 2009 vegna tækjakaupa á skíðasvæði Skagfirðinga í Tindastól

Tekjur

- |                                 |                  |
|---------------------------------|------------------|
| 1. Gatnagerðargjöld.            | kr. 16.500.000,- |
| 2. Orlofshúsalóðir í Varmahlíð. | kr. 5.000.000,-  |

Samtals kr. 48.650.000,-

Þjónustustöð (Vélamiðstöð/áhaldaús)

<b>Nettó kostnaður</b>	<b>Hlutfall af skatttekjum</b>	
kr. 12.117.000,-	0,84%	(2005 =1,67%)

Á þjónustumiðstöð flokkast kostnaður vegna reksturs áhaldaús á Sauðárkróki, áhaldaús á Hofsósi og bíla, véla og tækja í eigu sveitarfélagsins Starfsmannafjöldi þjónustumiðstöðvar er breytilegur. Fastir starfsmenn eru 8 og yfir sumarið eru starfsmenn 16-18. Helstu verkefni starfsmanna eru viðhald gatna, fráveitukerfa, bíla, véla, tækja, hafnarmannvirkja og girðinga, snjómokstur, sorphirða, hálfu- og flóðavarnir, sláttur auk margra smærri verkefna.

Rekstur þjónustumiðstöðvar verður með svipuðu sniði og á árinu 2005. Megin ástæða lækkunar á rekstrarkostnaði við þjónustustöðina á árinu 2006 er að þar er færður áætlaður styrkur frá EBÍ og notast á við greiðslu á nýjum slökkvibíl og körfubíl fyrir Brunavarnir Skagafjarðar.

**Sérstök viðhaldsverkefni 2006****Árskóli efrastig**

Lögbundin skoðun viðvörunarkerfis
Endurnýjun skynjara
Skipta um glugga 1h norður hlið 65m <sup>2</sup>
Málun inni
Endurnýja tvöfalda útidyrhurð að austan
Niðurfall bílastæði færa ljósastaur

**Samt** 2.000.000 kr.**Árskóli neðrastig**

Inngagur v ípróttasal, mála, laga múr og einangrun, lýsing, stokkar.
Skipta um 4 stk hurðar á 1 h
Endurnýja gólfefni wc 1h + inngang kennara
Mála wc 1h + smíðavinna + hreinlætistæki
Lóðargirðing, gera við steypa stópla
Girðing gerð barnheld, vegna leikskóla
Hellulögn við kennarinnangang

**Samt** 1.500.000 kr.**Varmahlíðarskóli**

Múrviðgerðir
Málun steinn
Málun glugga
Þétta fög, endurnýja gler
Málun þak
Lampar í kennslustofur
Málun innanhúss
Lagæra matvælageymslu
Brunavarnir, lokanir

**Samt** 2.500.000 kr.**Grunnskólinn Hólum / Brúsbær**

Handrið 2. hæð kennslustofu
Lagfæra ofna
Málun inni

**Samt** 500.000 kr.**Grunnskólinn Sólgorðum**

Ný útidyrhurð austan
----------------------

**Samt** 580.000 kr.**Tónlistarskóli Skagafjarðar**

Laga hellulögn + niðurföll, „pollur v inng.
---

**Samt** 250.000 kr.**Grunnskólinn Hofsósi**

Ríf á lofti í sal
Kerfisloft í sal
Lýsing loft í sal
Endurnýja vatnslagnir ílofti í sal

Neyðarljós
Gólfefni nýju álmu
Gólf myndmenntastofu
Hellulögn við inngang
<b>Samt</b>
<b>900.000 kr.</b>

**Árvist**

Málun inni
Flísaplötur í eldhús
Hitasýrir á vatni mx 38-43c°
<b>Samt</b>
<b>250.000 kr.</b>

**Glaðheimar**

Endurnýjun á kastala
Málun utan steinn
Málun utan gluggar
Hitasýrir á vatni mx 38-43c°
Mottur undir rólur
Málun inni hluti af húsi
<b>Samt</b>
<b>1.200.000 kr.</b>

**Furukot**

Málun inni
Öryggismottur við leiktæki, setja niður rólu
Lagfæring á leiktækjum á lóð skv. skýrslu
Nýr kastali
Hitasýrir á vatni mx 38-43c°
<b>Samt</b>
<b>600.000 kr.</b>

**Barnaborg**

Þakkantur og annar loka frágangur
Lagfæring leiktækja á lóð skv athugasemdum
<b>Samt</b>
<b>100.000 kr.</b>

**Krflakot**

Bera á girðingu
<b>Samt</b>
<b>40.000 kr.</b>

**Sundlaug Sauðárkróks**

Þakpappi á þak
Málun innanhúss, kvennaklefi og fl blettun, laga fög og flísar.
Mála potta
Mála laugarkar
<b>Samt</b>
<b>1.200.000 kr.</b>

**Sólgarðalaug**

Mála laug
<b>Samt</b>
<b>300.000 kr.</b>

**Íþróttahús Varmahlí**

Mála laug
Laga snjóbræðslu
Vatnslagnir kjallara
Útihurðir

Bekkir í klefum	
	<b>Samt</b> <u><u>500.000 kr.</u></u>
<b>Árgarður</b>	
Mála þak	
Málun laugarkars	
	<b>Samt</b> <u><u>1.250.000 kr.</u></u>
<b>Aðalgata 16B Safnahús</b>	
Ljúka við vatnsúðunarkerfi	<u><u>800.000 kr.</u></u>
	<b>Alls</b> <u><u>14.470.000 kr.</u></u>

## 7. Sjóðir í B - hluta

### Skagafjarðarveitur ehf.

Skagafjarðarveitur eru 100% í eigu sveitarfélagsins og skipar það henni þriggja manna stjórn. Rekstur hita-, vatns- og sjóveitu verður með svipuðu sniði og á síðasta ári en þess ber að geta að Skagafjarðarveitur ehf tóku kr 50 milljónir að láni í lok árs 2005 vegna mikilla framkvæmda við boranir og hitaveituf framkvæmda. Þær boranir gengu vonum fram og kalla á áframhaldandi framkvæmdir en afar brýnt er að koma lagi á hitaveitumál í Hjaltadal.

Framkvæmdir hitaveitu.....	kr. 88.666.000,-
Framkvæmdir vatnsveitu ..	kr. 16.660.000,-
Framkvæmdir sjóveita .....	kr. 2.100.000,-
Nýjar lántökur .....	kr. 121.200.000,-

### Hafnarsjóður Skagafjarðar

<b>Nettó rekstrarhalli</b>	<b>Hlutfall af skatttekjum</b>
kr. 3.789.000,-	0,26% (2005 =0,37%)

Rekstur Skagafjarðarhafna er í svipuðum farvegi og árið 2005. Hafnirnar eru þrjár, Sauðárkrókshöfn, Hofsóshöfn og Haganesvík. Áætlaður framkvæmdakostnaður sveitarfélagsins:

Sauðárkrókshöfn	kr. 11.300.000,-
Hofsóshöfn	kr. 2.700.000,-

### Fráveita

<b>Nettó tekjur</b>	<b>Hlutfall af skatttekjum</b>
kr. 12.055.000,-	0,84% (2005 =0,19%)

Samtals eru tekjur áætlaðar kr. 42.880.000,- en gjöld kr. 17.717.000,- Nýframkvæmdir fráveitunnar verða á næsta ári m.a. við Sauðárkrókshöfn og lagningar nýrra gatna.

Hefðbundið viðhald er á lagnakerfunum sem er um 27 km að lengd. Eðli málsins samkvæmt er erfitt að áætla nákvæmlega viðhaldskostnað. Reglulega er farið í hreinsun á lagnakerfinu.

### Félagsíbúðir Skagafjarðar

<b>Nettó rekstrarhalli</b>	<b>Hlutfall af skatttekjum</b>
kr. 42.058.000,-	2,92% (2005 =1,05%)

Hjá Félagsíbúðum Skagafjarðar eru nú rúmlega 80 búðir sem að langstærstum hluta eru félagslegar eignaríbúðir, sem sveitarfélaginu hefur lögum samkvæmt borið skylda til að innleysa og ekki hafa verið seldar aftur. Þær íbúðir eru allar og hafa verið í útleigu. Sveitarfélagið hefur ekki þurft að standa frammi fyrir þeim stórkostlega vanda, sem sum sveitarfélög hafa átt við að glíma, að vera með fjölda íbúða auðar og án rekstrartekna. Þrátt fyrir það er rekstur íbúðanna fjárfrekur og ekki er unnt að leigja þær á því verði sem þyrfti til að standa undir heildarkostnaði við þær.

Ákveðið var árið 2002 að selja í áföngum næstu 3 árin þær íbúðir sem sveitarfélagið þarf ekki á að halda til að sinna lögboðnum skyldum sínum um félagsleg úrræði í húsnæðismálum. Eignasjóður Skagafjarðar sér um viðhald íbúðanna í samvinnu við Tæknideild, gerð leigusamninga o.þ.h. en úthlutun þeirra til leigutaka er í samráði og samvinnu við Fjölskyldu og þjónustusvið. Stjórn Eignasjóðs samþykkti á fundi sínum 20. desember sl að setja 10 íbúðir á sölu árið 2006.

Samkvæmt meðfylgjandi fjárhagsáætlun er rekstrarhalli Félagsíbúða Skagafjarðar töluvert meiri en árið 2005 en það kemur til af millifærslu frá aðalsjóði að uppæð kr. 18 milljónir á árinu 2005. Ekki er gert ráð fyrir framlagi frá aðalsjóði á árinu 2006.

## 8. Lántökur og fjárskuldbindingar

Sveitarfélagið er með nokkrar fjárskuldbindingar á sínum herðum og fastagreiðslur sem tíundaðar eru í töflum 4 og 5 hér að neðan. Sýndar eru áætlaðar afborganir lána á árinu 2006, staða langtímalána og áætlaðar lántökur. Á mynd 5. má sjá greiðslur vegna fjárskuldbindinga annarra en lífeyrissjóðsskuldbindinga.

### *Mynd 6*

Allar tölur í þús. kr.	Afborganir langt.lána 2006	Nýjar lántökur 2006	Langt.lán í árslok 2006
Aðalsjóður	93.749	0	633.163
Eignasjóður	22.703	60.000	340.110
Hafnarsjóður	4.295	6.000	68.897
Fráveita	2.944	20.000	55.228
Félagsíbúðir	180.104	76.100	543.909
Tímatákn ehf.	685	0	5.464
Skagafjarðarveitur ehf.	122.682	121.200	283.807
<b>Samtals</b>	<b>427.162</b>	<b>283.300</b>	<b>1.930.577</b>

### *Mynd 7*

	Framkvæmdalán	Skuldbreytingalán	Samtals
Eignasjóður	43.000	17.000	60.000
Hafnarsjóður	6.000	0	6.000
Fráveita	4.800	15.200	20.000
Félagsíbúðir	0	76.100	76.100
Skagafjarðarveitur ehf.	24.000	97.200	121.200
<b>Samtals</b>	<b>77.800</b>	<b>205.500</b>	<b>283.300</b>



*Mynd 8*

<b>Fjárskuldbindingar:</b>	<b>2005</b>	<b>2006</b>	<b>2007</b>	
Skíðasvæði	6.700	6.700	6.700	Samn.lok árið 2009
Skíðasvæði - rekstur	1.300	1.300	1.300	Samn.lok árið 2009
UMFT v/skuldbreytingar	1.900	1.900	1.900	Samn.lok árið 2011
Markaðsskrifstofa Norðurlands	2.500	2.500		Lýkur á miðju ári 2006
Geymslan	1.200			
Náttúrustofa Norðurlands vestra	2.300	2.300	2.300	Samn.lok árið 2007
<b>Samtals</b>	<b>15.900</b>	<b>14.700</b>	<b>12.200</b>	

Fjárskuldbindingar sveitarfélagsins hafa farið minnkandi undanfarin ár og munar þar mestu um árlegt framlag til Hestamiðstöðvar Íslands. Rétt er að benda á að framlag til Markaðsskrifstofu Norðurlands er haft inni sem heilsárs framlag þrátt fyrir að samningur um það renni út á miðju ári. Ekki hefur verið tekin ákvörðun um framhald verkefnisins.

## 9. Annað

### Hlutafé í Tækifæri hf.

Sveitarfélagið á hlutafé í fjárfestingarsjóðnum Tækifæri hf. að nafnvirði kr. 16.500.000,-. Sveitarstjórn hefur samþykkt að selja hlut sveitarfélagsins og hefur þeirri ósk verið komið á framfæri við stjórn félagsins.

### Samningur um fasteignagjöld

Samningur er enn í gildi við Sparisjóð Skagafjarðar um innheimtu fasteignagjalda en vegna bættrar fjárhagslegrar stöðu sveitarfélagsins nær samningurinn nú einungis yfir útsendingu greiðsluseðla og innheimtu þeirra.

### Innkaupakort

Sífelld fleiri rekstrareiningar nota nú innkaupakort VISA enda stefna sveitarfélagsins að hinar sk. beiðnabækur heyri sögunni til. Reikningar eru samþykktir rafrænt.

### Steinsstaðaskóli

Sveitarstjórn hefur samþykkt að selja Steinsstaðaskólahúsið og gamalt húsnæði sem kallað hefur verið Fjósið. Lögð er áhersla á að fastur atvinnurekstur verði í tengslum við þessar fasteignir að Steinsstöðum og skapi þ.a.l. störf í Tungusveit.

### Menningarhús

Náðst hafa samningar við Menntamálaráðuneytið um fjármögnun og uppbyggingu menningarhúsa í Skagafirði. Ákveðið hefur verið að byggja upp Miðgarð fyrir kr 100 milljónir og til stendur að gera samning um menningarhús á Saudárkróki fyrir um kr 400 milljónir. Ríkið greiðir 60% af byggingarkostnaði á móti sveitarfélögunum í Skagafirði. Vinna við uppbyggingu Miðgarðs er þegar hafin en þar á að vera sérhæfð aðstaða til tónlistarflutnings.

### Starfsmannastefna

Á árinu 2005 hefur verið unnið markvisst að gerð starfsmannastefnu fyrir sveitarfélagið. Að þeirri vinnu hafa allir starfsmenn komið en drög að starfsmannastefnunni var kynnt fyrir sveitarstjórn á sveitarstjórnarfundum í júní sl. Ráðgert er að starfsmannastefnan öðlist gildi á árinu 2006.

### Hátækniþing

Á vegum Atvinnu- og ferðamálanefndar hefur verið lögð mikil vinna í undirbúning að stofnun Hátækniþings á Sauðárkróki en á fjárlögum fyrir árið 2006 leggur Ríkið til kr 4 milljónir til verkefnisins. Verkefnið er unnið á grundvelli verkefnisáætlunar sem Dr. Sveinn Ólafsson vann fyrir nefndina á árinu 2005. Í fjárhagsáætlun er gert ráð fyrir kr. 3.000.000,- undir liðnum atvinnumál til verkefnisins.

### Norðursorp bs.

Seint á árinu 2005 gerðist sveitarfélagið aðili að byggðasamlagi um sorpförgun sk. Norðursorp bs. Reiknað er með að sveitarfélagið leggi til byggðasamlagsins á árinu 2006 kr. 4.500.000,-. Stefnt er að því að finna nýjan sorpurðunarstað eins fljótt og kostur er.

### Landsmót hestamanna 2006

Á árinu 2005 styrkti sveitarfélagið uppbyggingu á Vindheimamelum vegna Landsmóts hestamanna 2006 að upphæð kr. 3.000.000,-. Í fjárhagsáætlun fyrir árið 2006 er gert ráð fyrir sömu upphæð í málaflokki 06, til uppbyggingar mannvirkja á svæðinu fyrir landsmótið.

### Gatnagerð á Sauðárkróki

Undanfarið hefur mikið verið spurt eftir lóðum til nýbygginga á Sauðárkróki. Því er talið rétt að gera ráð fyrir nýrri götu á árinu til að mæta eftirspurn. Gatnagerðargjöld koma á móti kostnaði við framkvæmdir.

### Rekstrarleiga bifreiða fyrir starfssemi á fræðslu- og menningarsviði

Fræðslu- og menningarnefnd sendi erindi síðla árs til byggðarráðs þess efnis að teknar yrðu allt að 6 bifreiðar á rekstrarleigu vegna starfssemi innan málaflokksins. Ekki er gert ráð fyrir þessari breytingu á rekstrinum en athugað verður með málið fyrir skólaárið 2006/7.

### Sérstakar bifreiðar

Á árinu 2005 ákvað sveitarstjórn að heimila kaup á tankbifreið fyrir Brunavarnir Skagafjarðar sem kæmi í stað aldraðrar bifreiðar sem er úr sér gengin. Einnig var gefin út heimild til að fjárfesta í körfubíl frá Slökkviliði Akureyrar. Að auki er í skoðun fyrirkomulag á rekstri þjónustubíls fyrir fatlaða. Ákvörðun um kaup á nýjum bíl eða annað rekstrarform verður tekin á árinu.

## 10. Skilgreiningar á helstu hugtökum

### ✓ Eiginfjárlutfall

Segir til um hvernig skattþeningum hefur verið varið. Þetta er hlutfallið *eigið fé* á móti *heildareignum*. Ef sveitarfélög hafa of hátt eiginfjárlutfall getur það bent til þess að skattheimta sé umfram þarfir þess til uppbyggingar. Lágt hlutfall og miklar skuldir gefa til kynna að sveitarfélagið fjármagni sig með lánum fremur en skattfé og hætt er við að það þurfi að hækka skatta eða draga úr þjónustu við íbúa.

### ✓ Greiðsluhæfi

Við mat á greiðsluhæfi sveitarfélaga er einkum litið til veltufjárlutfalls. Almenn er álitid heppilegt að veltufjárlutfallið nái að minnsta kosti 1,0.

### ✓ Handbært fé

Segir til um óbundnar bankainnistæður. Fé til ráðstöfunar

### ✓ Hreint veltufé:

Veltufjármunir að frádregnum skammtímaskuldum.

### ✓ Langtímakröfur:

Kröfur sem talið er að muni skila sér sem innborganir eftir meira en 12 mánuði. Að öllu óbreyttu nýtast þessar eignir því ekki á næsta ári til greiðslu skulda eða annarrar ráðstöfunar.

### ✓ Langtímaskuldir:

Skuldir sem gjaldfalla eftir lengri tíma en 12 mánuði.

### ✓ Lífeyrisskuldbindingar

Áður fyrr færðu sveitarfélög almennt ekki lífeyrisskuldbindingar sínar til skuldar í efnahagsreikningi eins og þeim er nú skylt og gera. Hjá sveitarfélaginu skiptir þessi fjárhæð verulegri upphæð og þótt þær falli hugsanlega til greiðslu á löngum tíma þá verður að horfa til þeirra við mat á fjárhagsstöðu.

### ✓ Nettósuld:

Heildarskuldir að frádregnum peningalegum eignum. Nettósuld sem hlutfall af tekjum þykir einna besti mælikvarðinn á fjárhagsstöðu sveitarfélaga. Neikvæð peningaleg staða er sama og nettósuld.

### ✓ Peningalegar eignir:

Veltufjármunir að viðbættum langtímakröfum.

### ✓ Skammtímaskuldir:

Skuldbindingar sem gjaldfalla innan 12 mánaða.

✓ **Veltufé frá rekstri:**

Segir til um hversu mikla fjármuni sveitarfélag hefur til ráðstöfunar til fjárfestinga, niðurgreiðslu langtímalána og til að bæta veltufjárstöðu sína.

✓ **Veltufjárhlutfall:**

Hlutfallið milli veltufjármuna og skammtímaskulda. Því er ætlað að gefa vísbendingu um greiðslustöðu.

✓ **Veltufjármunir:**

Eignir sem talið er að muni skila sér sem innborganir innan 12 mánaða frá uppgjörstegi. Hér er því um að ræða þær eignir sem sveitarfélagið hefur til ráðstöfunar á næsta ári til greiðslu skulda eða annarrar ráðstöfunar.

✓ **Skatttekjur**

Skatttekjur samanstanda af útsvari, fasteignasköttum og lóðarleigu.

✓ **Skuldahlutfall**

Heildarskuldir í hlutfalli við eigið fé, segir til um hvernig sveitarfélagið er fjármagnað. Eftir því sem skuldahlutfallið er hærra, þeim mun skuldsettara er sveitarfélagið.

## 11. Lokaorð

Fjárhagsáætlun sem nú er lögð fram fyrir árið 2006 er lögð fram með sömu markmiðssetningu og fyrri fjárhagsáætlanir sem núverandi meirihluti sveitarstjórnar hefur unnið eftir. Áætlunina einkennir ábyrg fjármálastjórn með hag íbúanna að leiðarljósi. Náðst hefur að stöðva skuldaaukningu án þess að mikilvægar eignir og stofnanir hafi verið seldar. Þrátt fyrir þetta hefur sveitarfélagið staðið fyrir dýrmætri uppbyggingu í sveitarfélaginu og aukið þjónustu við íbúa á margvíslegan hátt. Séu niðurstöðutölur bornar saman síðustu ár sést hvernig rekstur sveitarfélagsins hefur markvisst verið að batna. Til að halda áfram á brautinni að bættum rekstri er nauðsynlegt að fatast ekki flugið heldur halda einbeitingu sinni og einbeittum vilja til skynsamlegrar nýtingar rekstrarfjármagns. Forstöðumenn rekstrareininga og sviðsstjórar hafa almennt sýnt í verki góðan aga og virðingu við fjárhagsáætlanir sem er grundvallarforsenda þess að bæta megi til langs tíma, og markvisst, þjónustuna við íbúana. Nú bregður svo við að ekki einungis minnka heildarskuldir sveitarfélagsins að raunvirði heldur einnig krónutölulega séð. Er það til marks um þann viðsnúning í rekstrinum sem unnið hefur verið að.

Að lokinni fjármálaráðstefnu sveitarfélaga í nóvember sl. er ljóst að mjög mörg sveitarfélög eiga við rekstrarvanda að glíma. Rætt er nú um það opinskátt að um tvær tegundir sveitarfélaga sé að ræða í landinu. Þenslusveitarfélögin á S-V horni landsins annars vegar með mikla veltu og tekjuafgang og hins vegar sveitarfélög í öðrum landshlutum sem ekki hafa sömu tækifæri til tekjuaukningar. Ljóst má vera að reglur um Jöfnunarsjóð sveitarfélaga eru að vera barn síns tíma og afar brýnt að þær verði endurskoðaðar. Merkilegt er að hafa í huga yfirlýsingar um að breyta þyrfti reglum sjóðsins ef mörg sveitarfélög sameinuðust vegna aukinna útgjalda sem víðfeðm sveitarfélög þyrftu að standa straum af. Af þeim yfirlýsingum að dæma má ætla að Sveitarfélagið Skagafjörður, sem varð til við sameiningu 11 sveitarfélaga árið 1998, hafi ekki fengið þær leiðréttingar frá Jöfnunarsjóði sem sérfræðingar telja nú að séu eðlilegar við slíkar stórsameiningar. Bind ég miklar vonir við þá vinnu sem nú fer fram í tengslum við endurskoðun á reglum Jöfnunarsjóðs sveitarfélaga og tekjuskiptingu ríkis og sveitarfélaga.

Margir hafa lagt hönd á plóg við gerð þessarar fjárhagsáætlunar og færi ég öllum þeim bestu þakki fyrir vel unnin störf. Sérstaklega vil ég þakka Margeiri Friðrikssyni, sviðsstjóra fjármálasviðs fyrir einstaklega natið og gott starf við gerð þessarar fjárhagsáætlunar og starfsfólki hans á fjármálasviði, sem hefur undanfarin tvö ár lyft

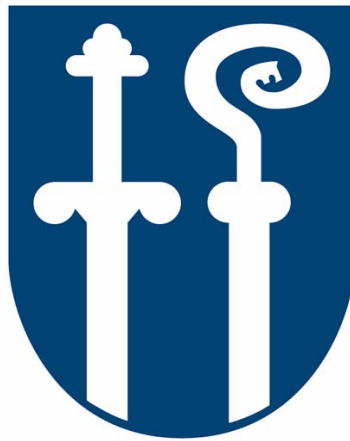
Grettistaki við innleiðingu á nýju bókhalds- og upplýsingakerfi. Nú eru allar áætlanir sveitarfélagsins um útgjöld og tekjur dreifðar niður á hvern mánuð og því er mun auðveldara að fylgjast með rekstrinum á hverjum tíma og gera ráðstafanir þegar við á.

Með miklum breytingum á hinum rafræna þætti stjórnsýslunnar vinna forstöðumenn meiri bókhaldsvinnu úti á sínum starfsstöðvum en áður. Nú þegar útbúa margir hverjir sjálfir reikninga og senda út til viðskiptavina. Einnig fara uppáskriftir reikninga núorðið mikið fram með rafrænum hætti. Sparar þetta mikinn tíma og ferðalög. Nýlega voru birtar niðurstöður úr tveimur könnunum sem snerta Skagafjörð. Í fyrsta lagi hefur það vakið mikla athygli hátt hlutfall háskólamenntaðs vinnuafls á Norðurlandi vestra sem kemur næst á eftir Reykjavík og Reykjanesi hvað þetta varðar. Tel ég Skagafjörð eiga stóran þátt í þessari niðurstöðu. Einnig er komin niðurstaða úr viðamikilli rannsókn á heimasíðum sveitarfélaga og skorar heimasíða sveitarfélagsins Skagafjörður hátt í innihaldi og gæðum. Eru þetta ánægjulegar niðurstöður en þær undirstrika það sem undirritaður þegar veit: Í Skagafirði er gott samfélag á réttri braut og með mikla þróunarmöguleika.

***Megi nú allir leggjast á eitt við að gera Skagafjörð að  
enn betri og fegurri búsetukosti.***

*Skagafirði 22. desember 2005*

  
*Ársæll Guðmundsson, sveitarstjóri*



**Skagafjörður**

**Samantekinn reikningskil  
2006**

## Rekstraryfirlit

Árið 2006

	Skatt- tekjur	Framlög jöfnunar- sjóðs	Aðrar tekjur	Tekjur samtals	Laun og launatengd gjöld	Annar rekstrar- kostnaður	Alskriffrir	Gjöld samtals	Fjármagns- liðir nettó	Framlög og hlutdeildir	Rekstrar- niðurstaða
<b>Aðalsjóður</b>											
00 - Skatttekjur.....	1.015.000	398.700	24.300	1.438.000	0	0	0	0			1.438.000
02 - Félagssjónusta.....	0	7.500	119.852	127.352	142.342	62.867		205.209			( 77.857 )
03 - Heilbrigðismál.....	0	0	0	0	0	9.570		9.570			( 9.570 )
04 - Fræðslu- og uppeidismál.....	0	0	95.870	95.870	634.463	276.276		910.740			( 814.870 )
05 - Menningarmál.....	0	0	28.105	28.105	47.397	54.708		102.105			( 74.000 )
06 - Æskulyðs- og íþróttamál.....	0	0	32.740	32.740	75.576	142.149		217.725			( 184.985 )
07 - Brunamál og almannavámir.....	0	0	18.700	18.700	33.612	18.750		52.362			( 33.662 )
08 - Hreinlætismál.....	0	0	20.634	20.634	0	39.371		39.371			( 18.737 )
09 - Skipulags- og byggingarmál.....	0	0	7.830	7.830	22.100	12.480		34.580			( 26.750 )
10 - Umferðar- og samgöngumál.....	0	0	2.460	2.460	235	39.062		39.297			( 36.837 )
11 - Umhverfismál.....	0	0	3.410	3.410	14.282	21.566		35.848			( 32.438 )
13 - Atvinnumál.....	0	0	900	900	2.671	26.219		28.890			( 27.990 )
20 - Framlög til B-hluta fyrirtækja.....	0	0	0	0	0	0		0			0
21 - Sameiginlegur kostnaður.....	0	0	20.603	20.603	106.869	58.805		165.674			( 145.071 )
27 - Överjulegir liðir.....	0	0	0	0	0	1.000		1.000			( 1.000 )
28 - Fjármagnsliðir.....	0	0	0	0	0	0		0	56.000		56.000
<b>Aðalsjóður</b>	1.015.000	406.200	375.404	1.796.604	1.079.546	762.823	0	1.842.370	56.000	0	10.235
<b>Aðrir sjóðir í A - hluta</b>											
Eignasjóður.....	0	0	256.972	256.972	8.134	61.489	70.308	139.932	( 139.480 )	0	( 22.440 )
Vélmistöð/áhaldahefing.....	0	0	25.280	25.280	23.473	18.338	5.175	46.986	( 460 )	10.050	( 12.117 )
Millifærslur.....	0	(	261.695)	( 261.695 )	(	271.745)	(	271.745)	0	0	10.050
<b>Sveitarsjóður A - hluti</b>	1.015.000	406.200	395.961	1.817.161	1.111.154	570.906	75.483	1.757.543	( 83.940 )	10.050	( 14.271 )
<b>Sjóðir í B - hluta</b>											
Félagsbúðir Skagafjarðar.....	0	0	32.318	32.318	0	17.380	20.129	37.509	( 36.868 )	0	( 42.058 )
Fráveita.....	0	0	42.880	42.880	15	4.945	12.757	17.717	( 13.109 )	0	12.055
Hafarsjóður Skagafjarðar.....	0	0	41.914	41.914	8.138	17.428	13.379	38.945	( 6.758 )	0	( 3.789 )
Tímatakn ehf.....	0	0	700	700	0	200	500	700	( 487 )	0	( 487 )
Skagafjarðarveitur ehf.....	0	0	158.540	158.540	48.265	30.375	30.000	108.640	( 26.664 )	0	23.236
Millifærslur.....	0	(	7.380)	( 7.380 )	(	7.380)	(	7.380)	0	( 10.050 )	( 10.050 )
<b>Samantekið A og B hluti</b>	1.015.000	406.200	664.933	2.086.133	1.167.571	633.854	152.248	1.953.673	( 167.825 )	0	( 35.365 )



## Efnahagsyfirlit

Árið 2006

## EFNAHAGSREIKNINGUR

## Eignir

## Fastafjármunir:

Varanlegir rekstrarfjármunir:																				
Fasteignir	0	1.693.256	0	0	1.693.256	0	0	832	0	36.642	0	2.163.032								
Veiðkerfi, hafnarinnvið og götur	0	45.764	0	0	45.764	0	0	155.403	0	605.433	0	972.821								
Vélar, áhöld og tæki	0	2.051	26.373	0	28.424	0	0	501	4.250	1.748	0	34.323								
	0	1.741.071	26.373	0	1.767.445	0	0	156.736	4.250	643.223	0	3.170.176								

## Áhrættufjármunir og langtímakröfur:

Eignahlutir í félögum	36.781	0	0	0	36.781	0	0	1	0	1.949	0	38.731								
Langtímakröfur	2.816	0	0	0	2.816	0	0	0	0	555	0	3.371								
Langtímakröfur á eigin fyrirtæki - A	1.187.969	0	0	0	1.187.969	0	0	0	0	0	0	0								
Langtímakröfur á eigin fyrirtæki - B	33.896	0	0	0	33.896	0	0	0	0	0	0	0								
	1.261.462	0	0	0	1.261.462	0	0	1	0	2.504	0	42.102								
	1.261.462	1.741.071	26.373	0	1.840.938	0	0	156.737	4.250	645.727	0	3.212.278								

## Fastafjármunir

## Veitufjármunir:

Biðgölin	0	0	0	0	0	0	0	0	0	11.313	0	11.313								
Skammtímakröfur:																				
Önnheimtar tekjur	87.022	0	0	0	87.022	0	0	0	0	22.237	0	109.259								
Skammtímakröfur á eigin fyrirtæki - A	327.901	0	0	0	327.901	0	0	11.759	191	0	0	0								
Skammtímakröfur á eigin fyrirtæki - B	77.522	0	0	0	77.522	0	0	0	0	0	0	0								
Aðrar skammtímakröfur	151.587	0	0	0	151.587	0	0	5.688	100	8.569	0	165.964								
Næsta árs afb. langtímakrafna	2.678	0	0	0	2.678	0	0	0	0	0	0	2.678								
Næsta árs afb. langtímakrafna - A	103.480	0	0	0	103.480	0	0	0	0	0	0	0								
Næsta árs afb. langtímakrafna - B	40.707	0	0	0	40.707	0	0	0	0	0	0	0								
Verðbréf	185.480	0	0	0	185.481	0	0	0	828	0	0	0								
Handbært fé	976.377	0	0	0	976.377	0	0	17.447	1.119	42.139	0	1.036.063								
	2.237.840	1.741.071	26.373	0	2.385.934	0	0	174.184	5.369	687.866	0	3.687.801								

## Veitufjármunir

## Eignir samtals

## Efnahagsyfirlit

Árið 2006

## 31. DESEMBER

## Eigið fé og skuldir

## Eignifjárreikningar:

Eigið fé	Aðal- sjóður	Eigna- sjóður	Vélamöstöð áhaldahtús	Milli- færslur	Sveitar- sjóður A - hluti	Félagslegar íbuðir	Hafnarsj Skagafj.	Tímatakn ehf	Skagafj. veitur ehf	Milli- færslur	Samantekið A og B - hluti
817.989	( 124.479 )	( 98.473 )	0	595.037	( 197.301 )	5.885	92.233	( 792 )	331.138	0	826.200
0	0	0	0	0	0	0	0	0	0	0	0
449.628	0	0	0	449.628	0	0	3.193	0	26.692	0	479.514
0	0	0	0	0	0	0	0	0	825	0	825
449.628	0	0	0	449.628	0	0	3.193	0	27.517	0	480.339

Hlutfélagið minnihluta.....

## Skuldbindingar:

Lífeyrisskuldbindingar.....

Aðrar skuldbindingar.....

## Langtímaskuldir:

Skuldir við lánaðofnanir.....

Skuldir við eigin fyrirtæki - A.....

Skuldir við eigin fyrirtæki - B.....

## Stammtímaskuldir:

Skuldir við lánaðofnanir.....

Reiknuð fjárför.....

Viðskiptaskuldir.....

Skuldir við eigin fyrirtæki - A.....

Skuldir við eigin fyrirtæki - B.....

Næsta árs afborganir langtímaskulda.....

Næsta árs afborganir langtímaskulda - A.....

Næsta árs afborganir langtímaskulda - B.....

Aðrar skammtímaskuldir.....

Skuldir og skuldbindingar samtals

## Eigið fé og skuldir samtals

633.163	340.110	0	0	973.272	543.909	55.228	68.897	5.464	283.807	0	1.930.578
0	1.188.516	( 546 )	( 1.187.969 )	0	0	33.896	0	0	0	( 33.896 )	0
0	0	0	0	0	0	0	0	0	0	0	0
633.163	1.528.625	( 546 )	( 1.187.969 )	973.272	543.909	89.124	68.897	5.464	283.807	( 33.896 )	1.930.578
0	0	0	0	0	0	0	0	0	0	0	0
0	0	0	0	0	0	0	0	0	0	0	0
0	0	0	0	0	0	0	0	0	0	0	0
0	207.094	120.807	( 327.901 )	0	63.561	25.496	415	0	0	( 89.472 )	0
0	0	0	0	0	0	0	0	0	0	0	0
93.839	24.017	0	0	117.856	19.247	4.285	4.322	696	34.585	0	180.993
0	100.160	3.321	( 103.480 )	0	0	40.707	0	0	0	( 40.707 )	0
0	0	0	0	0	0	0	0	0	0	0	0
243.220	5.655	1.265	0	250.140	2.885	725	5.123	0	10.818	0	269.691
337.059	336.926	125.393	( 431.381 )	367.996	85.694	71.212	9.860	696	45.403	( 130.179 )	450.684
1.419.950	1.865.551	124.846	( 1.619.351 )	1.790.897	629.602	160.336	81.951	6.161	356.728	( 164.074 )	2.861.601
2.237.940	1.741.071	26.373	( 1.619.351 )	2.385.934	432.302	166.221	174.184	5.369	687.966	( 164.074 )	3.687.801

## Sjóðstremisýfirlit

Árið 2006

	Abal- sjóður	Eigna- sjóður	Vélamistöð áhaldaáhrif	Milli- færslur	Sveitar- sjóður A - hluti	Félagslegar íbúðir	Fráveita	Hafnarsj Skagsfj.	Tímatakn ehf	Skagsfj. veitur ehf	Milli- færslur	Samanteklið A og B - hluti
<b>Rekstrarhreyfingar:</b>												
Niðurstæða ársins.....	10.235 (	22.440) (	12.117) (	0 (	24.321) (	42.058) (	12.055 (	3.789) (	487) (	23.236	0	( 35.365)
Líðr sem hafa ekki áhrif á fjástræmi:												
Reknaðar afskriftir .....	0	70.308	5.175	0	75.483	20.129	12.757	13.379	500	30.000	0	152.248
Verðbætur og gengismunur .....	( 6.436)	56.968	150	0	50.682	19.754	4.985	2.640	231	7.337	0	85.629
Hlutafeld minnihluta í atkomu .....	0	0	0	0	0	0	0	0	0	0	0	0
Hlutafeld í afkomu dótturfélaga .....	0	0	0	0	0	0	0	0	0	0	0	0
(Söluhagnaður) / tap rekstrarfjármuna .....	0	0	0	0	0	( 583)	0	0	0	0	0	( 583)
Framlög frá eigin sjóðum .....	0	0 (	10.050) (	10.050	0	0	0	0	0	0	0	0
Breyting á skuldbindingum .....	25.000	0	0	0	25.000	0	0	400	0	2.300	0	27.700
<b>Veltuð frá rekstri (til rekstrar)</b>	<b>28.799</b>	<b>104.836 (</b>	<b>16.842) (</b>	<b>10.050</b>	<b>126.844</b>	<b>( 2.759)</b>	<b>29.796</b>	<b>12.630</b>	<b>245</b>	<b>62.873</b>	<b>0</b>	<b>229.629</b>
<b>Breytingar á skammtialöðum:</b>												
Biðgjör, lækkun (hækkun) .....	0	0	0	0	0	0	0	0	0	0	0	0
Önnheimtar tekjur, lækkun (hækkun) .....	0	0	0	0	0	0	0	0	0	0	0	0
Aðrar skammtimákr., lækkun (hækkun) .....	0	0	0	0	0	0	0	0	1.125	0	0	1.125
Skammtímaskuldur, hækkun (lækkun) .....	0	0	0	0	0	0	0	0	0 (	7.865)	0	( 7.865)
<b>Breytingar á rekstrar. eignum og skuldum</b>	<b>0</b>	<b>0</b>	<b>0</b>	<b>0</b>	<b>0</b>	<b>0</b>	<b>0</b>	<b>0</b>	<b>1.125 (</b>	<b>7.865)</b>	<b>0</b>	<b>( 6.740)</b>
<b>Handbært fé frá rekstri (til rekstrar)</b>	<b>28.799</b>	<b>104.836 (</b>	<b>16.842) (</b>	<b>10.050</b>	<b>126.844</b>	<b>( 2.759)</b>	<b>29.796</b>	<b>12.630</b>	<b>1.370</b>	<b>55.008</b>	<b>0</b>	<b>222.889</b>
<b>Fjárfestingarhreyfingar:</b>												
Fjárfesting í varanl. rekstrarfjármunum.....	0 (	43.850) (	23.000) (	0 (	66.850)	0 (	4.800) (	14.000) (	0 (	112.426)	0	( 198.076)
Söluverð seldra rekstrarfjármuna.....	0	0	0	0	0	77.200	0	0	0	0	0	77.200
Eignahlutir í félögum, breyting.....	0	0	0	0	0	0	0	0	0	0	0	0
Langtímaskröfur, breyting.....	3.107	0	0	0	3.107	0	0	0	0	0	0	3.107
Langtímaskröfur - A hluta.....	101.731	0	0 (	101.731)	0	0	0	0	0	0	0	0
Langtímaskröfur - B hluta.....	40.018	0	0	0	40.018	0	0	0	0	0 (	40.018)	0
<b>Fjárfestingarhreyfingar</b>	<b>144.856 (</b>	<b>43.850) (</b>	<b>23.000) (</b>	<b>101.731) (</b>	<b>23.725)</b>	<b>77.200 (</b>	<b>4.800) (</b>	<b>14.000) (</b>	<b>0 (</b>	<b>112.426) (</b>	<b>40.018) (</b>	<b>( 117.769)</b>
<b>Fjármögnunarhreyfingar:</b>												
Framlög frá eigin fyrirtækjum.....	0	0	10.050 (	10.050)	0	0	0	0	0	0	0	0
Breyting á hlutafé.....	0	0	0	0	0	0	0	0	0	0	0	0
Vískpiastaða eigin fyrirtækja, breyting.....	( 33.239)	0	0	33.239	0	0	0	0	0	0	0	0
Aðrar skammtimákr. - A hluti .....	( 27.943)	0	0	0 (	27.943)	0	0	0	0	0	27.943	0
Aðrar skammtimákr. - B hluti .....	0	183	33.056 (	33.239)	0	29.562 (	2.034)	415	0	0 (	27.943)	0
Skammtímaskuldur - A hluti .....	0	0	0	0	0	0	0	0	0	0	0	0
Skammtímaskuldur - B hluti .....	0	60.000	0	0	60.000	76.100	20.000	6.000	0	180.100	0	342.200
Tekin ný langtímalán.....	( 93.749) (	22.703)	0	0 (	116.453)	( 180.104) (	2.944) (	4.295) (	685) (	122.682)	0	( 427.162)
Aðborðnir langtímalána.....	0 (	98.466) (	3.265)	101.731	0	0 (	40.018)	0	0	0	40.018	0
Langtímask víð eigin fyrirtæki - A hluta.....	0	0	0	0	0	0	0	0	0	0	0	0
Langtímask víð eigin fyrirtæki - B hluta.....	( 10.000)	0	0	0	0	0	0	750	0	0	0	( 10.750)
Aðborðnir skuldbindinga.....	0	0	0	0	0	0	0	0	0	0	0	0
Skammtímalán, breyting.....	( 164.931) (	60.966)	39.841	91.681 (	94.396)	( 74.442) (	24.996)	1.370 (	685) (	57.418	40.018)	( 95.712)
<b>Fjármögnunarhreyfingar</b>	<b>8.723</b>	<b>0 (</b>	<b>0)</b>	<b>0</b>	<b>8.723 (</b>	<b>0)</b>	<b>0 (</b>	<b>0)</b>	<b>685</b>	<b>0</b>	<b>0</b>	<b>9.408</b>
<b>Hækkun (lækkun) á handbæru fé .....</b>	<b>176.757</b>	<b>0</b>	<b>0</b>	<b>0</b>	<b>176.758</b>	<b>0</b>	<b>0</b>	<b>0</b>	<b>143 (</b>	<b>0)</b>	<b>0</b>	<b>176.900</b>
<b>Handbært fé (fjárför) í ársbyrjun .....</b>	<b>185.480</b>	<b>0</b>	<b>0</b>	<b>0</b>	<b>185.481</b>	<b>( 0)</b>	<b>0</b>	<b>0</b>	<b>828</b>	<b>0</b>	<b>0</b>	<b>186.308</b>

## Samantekin reikningsskil

Skýr.	Sveitarsjóður A hluti		Samantekið A og B hluti	
	Áætlun 2005	Áætlun 2006	Áætlun 2005	Áætlun 2006
<b>REKSTRARREIKNINGUR</b>				
<b>Tekjur:</b>				
Skatttekjur.....	953.000	1.015.000	953.000	1.015.000
Framlög jöfnunarsjóðs.....	392.000	406.200	392.000	406.200
Aðrar tekjur.....	428.522	395.961	669.648	664.933
	<u>1.773.522</u>	<u>1.817.161</u>	<u>2.014.648</u>	<u>2.086.133</u>
<b>Gjöld:</b>				
Laun og launatengd gjöld.....	1.099.788	1.111.154	1.151.080	1.167.571
Annar rekstrarkostnaður.....	599.615	570.906	651.122	633.854
Afskriftir.....	70.961	75.483	143.252	152.248
	<u>1.770.364</u>	<u>1.757.543</u>	<u>1.945.454</u>	<u>1.953.673</u>
Niðurstaða án fjármagnsliða	3.158	59.618	69.194	132.460
<b>Fjármunatekjur og (fjármagnsgjöld).....</b>	<b>( 82.614 )</b>	<b>( 83.940 )</b>	<b>( 145.663 )</b>	<b>( 167.825 )</b>
<b>Rekstrarniðurstaða án framlaga.....</b>	<b>( 79.456 )</b>	<b>( 24.321 )</b>	<b>( 76.470 )</b>	<b>( 35.365 )</b>
Framlög frá eigin sjóðum.....	0	0	0	0
Hlutdeild minnihluta í afkomu.....	0	0	0	0
Hlutdeild í afkomu dótturfélaga.....	0	0	0	0
<b>Rekstrarniðurstaða.....</b>	<b>( 79.456 )</b>	<b>( 24.321 )</b>	<b>( 76.470 )</b>	<b>( 35.365 )</b>

## Samantekin reikningsskil

Skýr.	Sveitarsjóður A hluti		Samantekið A og B hluti	
	Áætlun 2005	Áætlun 2006	Áætlun 2005	Áætlun 2006
<b>EFNAHAGSREIKNINGUR</b>				
<b>Eignir</b>				
<b>Fastafjármunir:</b>				
Varanlegir rekstrarfjármunir:				
Fasteignir .....	1.717.645	1.693.256	2.284.167	2.163.032
Veitukerfi, hafnarmannvirki og götur .....	47.834	45.764	897.613	972.821
Vélar, áhöld og tæki .....	10.599	28.424	19.185	34.323
	<u>1.776.078</u>	<u>1.767.445</u>	<u>3.200.965</u>	<u>3.170.176</u>
Áhættufjármunir og langtímakröfur:				
Eignahlutir í félögum .....	36.781	36.781	38.731	38.731
Langtímakröfur .....	5.309	2.816	5.845	3.371
Langtímakröfur á eigin fyrirtæki .....	72.079	33.896	0	0
	<u>114.169</u>	<u>73.493</u>	<u>44.576</u>	<u>42.102</u>
Fastafjármunir	<u>1.890.247</u>	<u>1.840.938</u>	<u>3.245.540</u>	<u>3.212.278</u>
<b>Veltufjármunir:</b>				
Birgðir.....	0	0	11.313	11.313
Skammtímakröfur:				
Óinnheimtar tekjur .....	87.022	87.022	109.259	109.259
Skammtímakröfur á eigin fyrirtæki .....	49.579	77.522	0	0
Aðrar skammtímakröfur .....	151.587	151.587	167.089	165.964
Næsta árs afborganir langtímakrafna .....	42.383	43.385	3.053	2.678
Verðbréf.....	0	0	0	0
Handbært fé.....	176.758	185.481	176.901	186.309
Veltufjármunir	<u>507.329</u>	<u>544.996</u>	<u>467.615</u>	<u>475.523</u>
<b>Eignir samtals</b>	<u>2.397.576</u>	<u>2.385.934</u>	<u>3.713.155</u>	<u>3.687.801</u>

## Samantekin reikningsskil

Skýr.	Sveitarsjóður A hluti		Samantekið A og B hluti	
	Áætlun 2005	Áætlun 2006	Áætlun 2005	Áætlun 2006
<b>31. DESEMBER</b>				
<b>Eigið fé og skuldir</b>				
<b>Eiginfjárreikningar:</b>				
Eigið fé.....	619.358	595.037	861.565	826.200
Hlutdeild minnihluta í eigin fé.....	0	0	0	0
<b>Skuldbindingar:</b>				
Lífeyrisskuldbindingar.....	419.931	449.628	446.922	479.514
Aðrar skuldbindingar.....	0	0	797	825
	419.931	449.628	447.719	480.339
<b>Langtímaskuldir:</b>				
Skuldir við lánastofnanir.....	995.190	973.272	1.731.062	1.930.578
Skuldir við eigin fyrirtæki.....	0	0	( 0 )	0
	995.190	973.272	1.731.062	1.930.578
<b>Skammtímaskuldir:</b>				
Skuldir við lánastofnanir.....	0	0	0	0
Reiknuð fjárförf.....	0	0	0	0
Viðskiptaskuldir.....	0	0	0	0
Skuldir við eigin fyrirtæki.....	0	0	0	0
Næsta árs afborganir langtímaskulda.....	112.957	117.856	395.254	180.993
Aðrar skammtímaskuldir.....	250.140	250.140	277.556	269.691
	363.097	367.996	672.810	450.684
Skuldir og skuldbindingar samtals	1.778.218	1.790.897	2.851.590	2.861.601
<b>Eigið fé og skuldir samtals</b>	<b>2.397.576</b>	<b>2.385.934</b>	<b>3.713.155</b>	<b>3.687.801</b>

## Samantekin reikningskil

Skýr.	Sveitarsjóður A hluti		Samantekið A og B hluti	
	Áætlun 2005	Áætlun 2006	Áætlun 2005	Áætlun 2006
<b>SJÓÐSTREYMISYFIRLIT</b>				
<b>Rekstrarhreyfingar:</b>				
Niðurstaða ársins.....	( 79.456 )	( 24.321 )	( 76.470 )	( 35.365 )
Liðir sem hafa ekki áhrif á fjárstreymi:				
Reiknaðar afskriftir .....	70.961	75.483	143.252	152.248
Verðbætur og gengismunur .....	47.593	50.682	85.674	85.629
Hlutdeild minnihluta í afkomu .....	0	0	0	0
Hlutdeild í afkomu dótturfélaga .....	0	0	0	0
(Söluhagnaður) / tap rekstrarfjármuna .....	( 300 )	0	( 2.695 )	( 583 )
Framlög frá eigin sjóðum .....	0	0	0	0
Breyting á lífeyrisskuldbindingum .....	38.500	25.000	41.200	27.700
Veltufé frá rekstri (til rekstrar)	77.298	126.844	190.962	229.629
Breytingar á skammtímalíðum:				
Birgðir, lækkun (hækkun) .....	0	0	0	0
Óinnheimtar tekjur, lækkun (hækkun) .....	0	0	0	0
Aðrar skammtímakr., lækkun (hækkun) .....	25.000	0	23.775	1.125
Skammtímaskuldir, lækkun (lækkun) .....	46	0	( 92 )	( 7.865 )
Breytingar á rekstrart. eignum og skuldum	25.046	0	23.683	( 6.740 )
Handbært fé frá rekstri (til rekstrar)	102.344	126.844	214.645	222.889
<b>Fjárfestingarhreyfingar:</b>				
Fjárfesting í varanl. rekstrarfjármunum.....	( 70.915 )	( 66.850 )	( 217.605 )	( 198.076 )
Söluverð seldra rekstrarfjármuna.....	3.150	0	150.350	77.200
Eignahlutir í félögum, breyting.....	0	0	0	0
Langtímakröfur, breyting.....	3.488	3.107	3.893	3.107
Langtímakröfur við eigin fyrirtæki, breyting.....	36.520	40.018	0	0
Fjárfestingarhreyfingar	( 27.757 )	( 23.725 )	( 63.362 )	( 117.769 )
<b>Fjármögnunarhreyfingar:</b>				
Framlög frá eigin fyrirtækjum.....	0	0	0	0
Breyting á hlutfé.....	0	0	0	0
Viðskiptastaða eigin fyrirtækja, breyting.....	( 5.236 )	( 27.943 )	0	0
Tekin ný langtímalán.....	146.900	60.000	238.700	342.200
Afborganir langtímalána.....	( 133.757 )	( 116.453 )	( 304.607 )	( 427.162 )
Langtímask. við eigin fyrirtæki, breyting.....	0	0	0	0
Afborganir lífeyrisskuldbindinga.....	( 10.000 )	( 10.000 )	( 14.950 )	( 10.750 )
Skammtímalán, breyting.....	0	0	0	0
Fjármögnunarhreyfingar	( 2.093 )	( 94.396 )	( 80.857 )	( 95.712 )
<b>Hækkun (lækkun) á handbæru fé .....</b>	72.495	8.723	70.425	9.408
<b>Handbært fé (fjárþörf) í ársbyrjun .....</b>	104.263	176.758	106.475	176.900
<b>Handbært fé (fjárþörf) í árslok .....</b>	176.758	185.481	176.900	186.308

## Samantekin reikningsskil

Skýr.	Sveitarsjóður A hluti		Samantekið A og B hluti	
	Áætlun 2005	Áætlun 2006	Áætlun 2005	Áætlun 2006
<b>LYKILTÖLUR</b>				
<b>Í hlutfalli við tekjur</b>				
Skatttekjur .....	54%	56%	47%	49%
Framlög jöfnunarsjóðs .....	22%	22%	19%	19%
Aðrar tekjur .....	24%	22%	33%	32%
	<u>100%</u>	<u>100%</u>	<u>100%</u>	<u>100%</u>
Laun og launatengd gjöld .....	62%	61%	57%	56%
Annar rekstrarkostnaður .....	34%	31%	32%	30%
Afskriftir .....	4%	4%	7%	7%
Fjármagnsliðir, nettó .....	5%	5%	7%	8%
Gjöld samtals	<u>104%</u>	<u>101%</u>	<u>104%</u>	<u>102%</u>
Framlög frá eigin sjóðum .....	<u>0%</u>	<u>0%</u>	<u>0%</u>	<u>0%</u>
Rekstramiðurstaða (neikvæð) .....	-4%	-1%	-4%	-2%
Veltufé frá rekstri (til rekstrar) .....	4,4%	7,0%	9,5%	11,0%
Fjárfestingarhreyfingar .....	-1,6%	-1,3%	-3,1%	-5,6%
<b>Í þúsundum króna á hvern íbúa</b>				
<b>Rekstur</b>				
Skatttekjur og jöfnunarsjóður .....	324	343	324	343
Þjónustutekjur og aðrar tekjur .....	103	96	162	160
Tekjur samtals	<u>428</u>	<u>438</u>	<u>486</u>	<u>503</u>
Rekstrargjöld og fjármagnsliðir nettó .....	( 447 )	( 444 )	( 504 )	( 512 )
Framlög frá eigin sjóðum .....	<u>0</u>	<u>0</u>	<u>0</u>	<u>0</u>
Rekstramiðurstaða (neikvæð) .....	<u>( 19 )</u>	<u>( 6 )</u>	<u>( 18 )</u>	<u>( 9 )</u>
<b>Efnahagur</b>				
Heildareignir .....	<u>578</u>	<u>575</u>	<u>896</u>	<u>889</u>
Eigið fé .....	149	144	208	199
Skuldbindingar og aðrir liðir .....	101	108	108	116
Skuldir .....	<u>328</u>	<u>324</u>	<u>580</u>	<u>574</u>
Eigið fé og skuldir samtals	578	575	896	889
<b>Aðrar lykiltölur</b>				
Veltufjárhlutfall .....	1,40	1,48	0,70	1,06
Eiginfjárhlutfall .....	0,26	0,25	0,23	0,22
Íbúafjöldi 1. desember .....	4.146	4.146	4.146	4.146





**Skagafjörður**

**Sundurliðun rekstrar  
aðalsjóðs  
2006**

## Deildayfirlit

Árið 2006

Aðalsjóður	Skatt- tekjur	Framlög jónunar- sjóðs	Aðrar tekjur	Tekjur samtals	Laun og launatengd gjöld	Laun og rekstrar- kosnaður	Atskriftir	Gjöld samtals	Fjármagns- liðir nettó	Framlög og hlutfelgir	Rekstrar- niðurstaða
<b>00 - Skatttekjur</b>											
0 - Skattar											
01 - Ufsvör	882.000	0	0	882.000	0	0	0	0	0	0	882.000
06 - Fasteignaskattur	133.000	0	0	133.000	0	0	0	0	0	0	133.000
	1.015.000	0	0	1.015.000	0	0	0	0	0	0	1.015.000
1 - Framlög úr Jónuarsjóði sveitarfélaga	0	398.700	0	398.700	0	0	0	0	0	0	398.700
3 - Aðrar tekjur með skattalgildi	0	0	0	0	0	0	0	0	0	0	0
33 - Framleiðslugjald	0	0	24.300	24.300	0	0	0	0	0	0	24.300
35 - Lóðarfeigja	0	0	24.300	24.300	0	0	0	0	0	0	24.300
	0	398.700	24.300	423.000	0	0	0	0	0	0	423.000
<b>Samtals 00 - Skatttekjur</b>	<b>1.015.000</b>	<b>398.700</b>	<b>24.300</b>	<b>1.438.000</b>	<b>0</b>	<b>0</b>	<b>0</b>	<b>0</b>	<b>0</b>	<b>0</b>	<b>1.438.000</b>
<b>02 - Félagssjóðunusta</b>											
0 - Sameiginlegir liðir											
01 - Félags- og tónstundaneind	0	0	0	0	318	242		560			( 560 )
09 - Fjölskylduþjónusta	0	0	3.600	3.600	11.690	4.000		15.690			( 12.090 )
	0	0	3.600	3.600	12.008	4.242	0	16.250	0	0	( 12.650 )
1 - Félagsleg aðstoð											
11 - Fjárhagsaðstoð	0	0	0	0	0	3.500		3.500			( 3.500 )
12 - Lífveisla	0	0	0	0	1.610	190		1.800			( 1.800 )
15 - Félagsleg heimaþjónusta	0	0	1.300	1.300	17.000	2.200		19.200			( 17.900 )
16 - Niðurgreiðsla leikskólajafna	0	0	0	0	0	3.750		3.750			( 3.750 )
17 - Niðurgreiðsla fasteignaskatts	0	0	0	0	0	3.100		3.100			( 3.100 )
18 - Húsaleigubætur	0	7.500	0	7.500	0	22.000		22.000			( 14.500 )
19 - Ferlimál fallaðra	0	0	450	450	3.640	1.465		5.105			( 4.655 )
	0	7.500	1.750	9.250	22.250	36.205	0	58.455	0	0	( 49.205 )
3 - Þjónusta við börn og unglinga											
31 - Barnaverndarnefnd	0	0	220	220	680	0		680			( 460 )
32 - Barnavernd - Fósturmál	0	0	0	0	1.000	0		1.000			( 1.000 )
33 - Barnavernd - Ráðgjöf	0	0	0	0	0	2.100		2.100			( 2.100 )
34 - Barnavernd - Tilsiðun	0	0	0	0	500	150		650			( 650 )
39 - Barnavernd - Allur annar kosnaður	0	0	0	0	0	190		190			( 190 )
	0	0	220	220	2.180	2.440	0	4.620	0	0	( 4.400 )
4 - Þjónusta við aldraða											
40 - Félagsstarf aldraðra	0	0	0	0	0	1.500		1.500			( 1.500 )
41 - Þjónustuhópur aldraðra	0	0	0	0	150	50		200			( 200 )
42 - Dagvistun aldraðra	0	0	11.160	11.160	10.139	5.993		16.132			( 4.972 )
	0	0	11.160	11.160	10.289	7.543	0	17.832	0	0	( 6.672 )
5 - Þjónusta við fallaða											
50 - Þjónusta við fallaða	0	0	0	0	0	140		140			( 140 )
51 - Fellstún 19	0	0	37.730	37.730	37.030	700		37.730			0
52 - Grundarstígur 22, Skammtímavistun	0	0	19.160	19.160	17.640	1.520		19.160			0

## Deildayfirlit

Árið 2006

	Skatt- tekjur	Framlög jónunar- sjóðs	Aðrar tekjur	Tekjur samtals	Laun og launategd gjöld	Annar rekstrar- kostnaður	Afskriftir	Gjöld samtals	Fjármagns- liðir nettó	Framlög og hlutdeildir	Rekstrar- niðurstaða
53 - Jöklatún 22	0	0	15.922	15.922	15.030	892	0	15.922	0	0	0
54 - Jöklatún 4	0	0	4.090	4.090	390	3.700	0	4.090	0	0	0
6 - Ýmis félagsþjónusta	0	0	76.902	76.902	70.090	6.952	0	77.042	0	0	( 140 )
63 - Rekstur lóðu	0	0	15.275	15.275	12.000	3.275	0	15.275	0	0	0
64 - Leikfangasafn	0	0	2.855	2.855	2.475	380	0	2.855	0	0	0
65 - Atvinnu með stuðningi	0	0	3.200	3.200	3.050	150	0	3.200	0	0	0
66 - Frekari líðveisla	0	0	4.890	4.890	8.000	190	0	8.190	0	0	( 3.300 )
7 - Ýmis lögbundin framlög	0	0	26.220	26.220	25.525	3.995	0	29.520	0	0	( 3.300 )
73 - Blágráðsjóður	0	0	0	0	0	500	0	500	0	0	( 500 )
74 - Orlofsjóður húsmæðra	0	0	0	0	0	250	0	250	0	0	( 250 )
75 - Varasjóður viðbótariána	0	0	0	0	0	290	0	290	0	0	( 290 )
8 - Ýmsir styrkir og framlög	0	0	0	0	0	1.040	0	1.040	0	0	( 1.040 )
Samtals 02 - Félagsþjónusta	0	7.500	119.852	127.352	142.342	62.867	0	205.209	0	0	( 77.857 )
<b>03 - Heilbrigðismál</b>											
0 - Sameiginlegir liðir	0	0	0	0	0	9.120	0	9.120	0	0	( 9.120 )
09 - Sameiginlegir liðir	0	0	0	0	0	450	0	450	0	0	( 450 )
2 - Heilsuvernd	0	0	0	0	0	9.570	0	9.570	0	0	( 9.570 )
Samtals 03 - Heilbrigðismál	0	0	0	0	0	9.570	0	9.570	0	0	( 9.570 )
<b>04 - Fræðslu- og uppeldismál</b>											
0 - Sameiginlegir liðir	0	0	0	0	360	40	0	400	0	0	( 400 )
01 - Fræðslunefnd	0	0	1.200	1.200	13.250	6.056	0	19.306	0	0	( 18.106 )
09 - Sameiginlegir liðir	0	0	1.200	1.200	13.610	6.096	0	19.706	0	0	( 18.506 )
1 - Leikskólar og dagvistun	0	0	20.300	20.300	45.200	10.400	0	55.600	0	0	( 35.300 )
11 - Leikskólar	0	0	12.000	12.000	35.383	7.000	0	42.383	0	0	( 30.383 )
1101 - Glæðheimar	0	0	5.559	5.559	16.900	3.420	0	20.320	0	0	( 14.761 )
1102 - Furukot	0	0	6.800	6.800	25.700	6.800	0	32.501	0	0	( 25.701 )
1103 - Kriflakot	0	0	13.025	13.025	27.500	5.550	0	33.050	0	0	( 20.025 )
1105 - Tröllaborg	0	0	57.684	57.684	150.684	33.170	0	183.854	0	0	( 126.170 )
1106 - Varnahlíð	0	0	0	0	0	700	0	700	0	0	( 700 )
16 - Framlög til rekstrar leikskóla annarra	0	0	0	0	0	1.100	0	1.100	0	0	( 1.100 )
17 - Dagvistun í heimahúsum	0	0	0	0	0	0	0	0	0	0	0
18 - Gæstuvellir	0	0	0	0	0	0	0	0	0	0	0
19 - Annar leikskóla- og dagvistunarkostnaður	0	0	57.684	57.684	150.684	34.970	0	185.654	0	0	( 127.970 )
2 - Grunnskólar	0	0	1.350	1.350	14.000	480	0	14.480	0	0	( 14.480 )
21 - Grunnskólar	0	0	1.600	1.600	235.000	104.100	0	339.100	0	0	( 337.750 )
2101 - Árskóli - sérdeild	0	0	0	0	25.000	13.500	0	38.500	0	0	( 36.900 )
2103 - Árskóli	0	0	1.600	1.600	25.000	13.500	0	38.500	0	0	( 36.900 )
2104 - Grunnskólinn að Höllum	0	0	0	0	0	0	0	0	0	0	0

## Deildayfirlit

Árið 2006

	Skatt- tekjur	Framlög jónunar- sjóðs	Aðrar tekjur	Tekjur samals	Laun og launategd gjöld	Ammar rekstrar- kostnaður	Afskriftir	Gjöld samals	Fjármagns- liðir nettó	Framlög og hlutdeildir	Rekstrar- niðurstæða
2105 - Grunnskólinn á Hofsiði	0	0	4.090	4.090	46.800	29.950		76.750			( 72.660 )
2106 - Varmahlíðarskóli	0	0	9.200	9.200	75.185	51.340		126.525			( 117.325 )
2107 - Grunnskólinn Sólgröðum	0	0	900	900	10.485	6.440		16.925			( 16.025 )
28 - Árvist	0	0	17.140	17.140	406.470	205.811	0	612.280	0	0	( 595.140 )
29 - Annar grunnskólakostnaður	0	0	9.200	9.200	12.700	4.700		17.400			( 8.200 )
	0	0	26.340	26.340	419.170	212.311	0	631.480	0	0	( 1.800 )
4 - Framhaldsskólar											
41 - Bóknámshús	0	0	0	0	0	10.464		10.464			( 10.464 )
43 - Farskóli Norðurlands vestra	0	0	0	0	0	2.520		2.520			( 2.520 )
	0	0	0	0	0	12.984	0	12.984	0	0	( 12.984 )
5 - Önnur fræðslustarfsemi											
51 - Tónlistarskóli Skagafjarðar	0	0	10.646	10.646	51.000	9.100		60.100			( 49.454 )
52 - Umferðarskólinn "Ungir vegfarendur"	0	0	0	0	0	150		150			( 150 )
59 - Aðrir skólar og fræðslustarfsemi	0	0	0	0	0	665		665			( 665 )
	0	0	10.646	10.646	51.000	9.915	0	60.915	0	0	( 50.269 )
8 - Ýmsir styrkir og framlög	0	0	0	0	0	0		0			0
	0	0	95.870	95.870	634.463	276.276	0	910.740	0	0	( 814.870 )
<b>Samtals 04 - Fræðslu- og uppeldismál</b>	<b>0</b>	<b>0</b>	<b>95.870</b>	<b>95.870</b>	<b>634.463</b>	<b>276.276</b>	<b>0</b>	<b>910.740</b>	<b>0</b>	<b>0</b>	<b>( 814.870 )</b>
<b>05 - Menningarmál</b>											
0 - Sameiginlegir liðir											
01 - Fræðslu- og menningarnefnd	0	0	0	0	160	100		260			( 260 )
2 - Bókasöfn											
20 - Safnahús	0	0	330	330	2.450	7.100		9.550			( 9.220 )
21 - Héraðsbókasafn	0	0	880	880	8.495	3.585		12.080			( 11.200 )
22 - Bókasöfn utan Sauðárkróks	0	0	0	0	0	500		500			( 500 )
	0	0	1.210	1.210	10.945	11.185	0	22.130	0	0	( 20.920 )
3 - Önnur söfn											
31 - Héraðsskjalasafn	0	0	1.965	1.965	7.545	2.400		9.945			( 7.980 )
33 - Byggðasafn	0	0	13.780	13.780	12.734	9.867		22.601			( 8.821 )
34 - Fornleifadeild	0	0	8.200	8.200	8.950	2.950		11.900			( 3.700 )
35 - Náttúrugripasafn	0	0	0	0	0	0		0			0
37 - Minjarúsíð	0	0	400	400	1.123	6.833		7.956			( 7.556 )
	0	0	24.345	24.345	30.352	22.050	0	52.402	0	0	( 28.057 )
4 - Byggðasaga											
41 - Byggðasaga	0	0	2.000	2.000	4.940	560		5.500			( 3.500 )
5 - Listir											
58 - Listaverkspjöldur	0	0	550	550	0	550		550			0
6 - Menningarhúsi - Félagsheimili											
61 - Félagsheimili	0	0	0	0	0	14.663		14.663			( 14.663 )
7 - Háttíðahöld	0	0	0	0	0	2.800		2.800			( 2.800 )
8 - Ýmsir styrkir og framlög	0	0	0	0	0	3.800		3.800			( 3.800 )
	0	0	28.105	28.105	46.397	55.708	0	102.105	0	0	( 74.000 )
<b>Samtals 05 - Menningarmál</b>	<b>0</b>	<b>0</b>	<b>28.105</b>	<b>28.105</b>	<b>46.397</b>	<b>55.708</b>	<b>0</b>	<b>102.105</b>	<b>0</b>	<b>0</b>	<b>( 74.000 )</b>

## Deildayfirit

Árið 2006

	Skatt- tekjur	Framlög jónunar- sjóðs	Aðrar tekjur	Tekjur samtals	Laun og launatengd gjöld	Aðrar rekstrar- kostnaður	Afskriftir	Gjöld samtals	Fjármagns- liðir nettó	Framlög og hlurdeildir	Rekstrar- niðurstaða
<b>06 - Æskulyðs- og íþróttamál</b>											
0 - Sameiginlegir liðir											
01 - Félags- og tónstundanefnd	0	0	0	0	432	43		475			( 475 )
09 - Æskulyðs- og tónstundafulltrúi	0	0	0	0	5.453	1.111		6.564			( 6.564 )
	0	0	0	0	5.885	1.154	0	7.039	0	0	( 7.039 )
1 - Leikvellir											
12 - Leikvellir bæjarins	0	0	0	0	0	525		525			( 525 )
2 - Æskulyðsmál											
22 - Leikjanskeið	0	0	0	0	0	1.200		1.200			( 1.200 )
27 - Vinnuskóli Skagafjarðar	0	0	1.500	1.500	13.045	2.078		15.123			( 13.623 )
28 - Skólagarðar / Kolabyggð	0	0	0	0	0	0		0			0
29 - Önnur æskulyðsmál	0	0	0	0	0	1.700		1.700			( 1.700 )
	0	0	1.500	1.500	13.045	4.978	0	18.023	0	0	( 16.523 )
3 - Félagsmístöðvar											
31 - Félagsmístöðin Friður	0	0	0	0	6.021	1.686		7.707			( 7.707 )
39 - Styrkir til æskulyðsmála	0	0	0	0	0	1.600		1.600			( 1.600 )
	0	0	0	0	6.021	3.286	0	9.307	0	0	( 9.307 )
5 - Íþróttahús og sundlaugar											
51 - Íþróttahús											
5101 - Íþróttahús	0	0	15.340	15.340	14.297	36.526		50.823			( 35.483 )
5109 - Íþróttamístöð Varmahlíð	0	0	7.650	7.650	13.414	27.328		40.742			( 33.092 )
	0	0	22.990	22.990	27.711	63.854	0	91.565	0	0	( 68.575 )
55 - Sundlaugar											
5501 - Sundlaug Sauðárkróks	0	0	7.800	7.800	17.628	19.744		37.372			( 29.572 )
5507 - Sundlaug Sölgörðum	0	0	450	450	1.257	4.815		6.072			( 5.622 )
	0	0	8.250	8.250	18.885	24.559	0	43.444	0	0	( 35.194 )
59 - Önnur íþróttamannvirki	0	0	0	0	0	0		0			0
	0	0	31.240	31.240	46.596	88.413	0	135.009	0	0	( 103.769 )
6 - Íþróttasvæði											
61 - Íþróttavöllur Sauðárkróki	0	0	0	0	4.029	3.467		7.496			( 7.496 )
62 - Íþróttavöllur Hofsósi	0	0	0	0	0	800		800			( 800 )
63 - Aðrir íþróttavellir	0	0	0	0	0	8.165		8.165			( 8.165 )
65 - Skíðasvæði	0	0	0	0	0	2.700		2.700			( 2.700 )
	0	0	0	0	4.029	15.132	0	19.161	0	0	( 19.161 )
8 - Styrkir til íþróttamála	0	0	0	0	0	28.662		28.662			( 28.662 )
	0	0	32.740	32.740	75.576	142.149	0	217.725	0	0	( 184.985 )
<b>Samtals 06 - Æskulyðs- og íþróttamál</b>	<b>0</b>	<b>0</b>	<b>32.740</b>	<b>32.740</b>	<b>75.576</b>	<b>142.149</b>	<b>0</b>	<b>217.725</b>	<b>0</b>	<b>0</b>	<b>( 184.985 )</b>
<b>07 - Brunamál og almannavarnir</b>											
0 - Sameiginlegir liðir											
2 - Bifreiðar	0	0	18.600	18.600	33.612	10.316		43.928			( 25.328 )
22 - Bifreiðar brunavarna	0	0	0	0	0	5.634		5.634			( 5.634 )
3 - Hreinsun											
35 - Hreinsun spilliefna	0	0	50	50	0	300		300			( 250 )

## Deildayfirlit

Árið 2006

	Skatt- tekjur	Framlög jónunar- sjóðs	Aðrar tekjur	Tekjur samtals	Laun og launatengd gjöld	Annar rekstrar- kostnaður	Afskriftir	Gjöld samtals	Fjármagns- lóðir nettó	Framlög og hlutfelldir	Rekstrar- niðurstæða
4 - Almennavarnir og öryggismál											
40 - Almennavarnir	0	0	50	50	0	1.000	1.000	0	( 950 )	0	
42 - Náttúruhamfarir	0	0	0	0	0	0	0	0	0	0	
43 - Sjöföðavarnir - skriðufallavarnir	0	0	0	0	0	0	0	0	0	0	
44 - Sjöföðavarnir - sjóvarnagarðar	0	0	0	0	0	0	0	0	0	0	
45 - Jarðskjálftavarnir	0	0	0	0	0	0	0	0	0	0	
	0	0	50	50	0	1.000	1.000	0	( 950 )	0	
8 - Ýmsir styrkir og framlög	0	0	0	0	0	1.500	1.500	0	( 1.500 )	0	
<b>Samtals 07 - Brunamál og almennavarnir</b>	<b>0</b>	<b>0</b>	<b>18.700</b>	<b>18.700</b>	<b>33.612</b>	<b>18.750</b>	<b>0</b>	<b>52.362</b>	<b>0</b>	<b>( 33.662 )</b>	
<b>08 - Hreinlætismál</b>											
0 - Sameiginlegir lóðir											
01 - Sorpgjöld	0	0	18.500	18.500	0	0	0	0	18.500	0	
1 - Heilbrigðisefirlit	0	0	0	0	0	3.180	3.180	0	( 3.180 )	0	
2 - Sorphreinsun og sorpeyðing											
21 - Sorphreinsun og gámasjóðvar	0	0	0	0	0	21.608	21.608	0	( 21.608 )	0	
2100 - Sorphreinsun og gámasjóðvar	0	0	0	0	0	0	0	0	0	0	
2105 - Hreinsun á rúllubaggplasti	0	0	0	0	0	21.608	21.608	0	( 21.608 )	0	
23 - Sorpeyðing - urðunarstaðir	0	0	300	300	0	9.230	9.230	0	( 8.930 )	0	
24 - Brotamálmar og ratgeymar	0	0	1.144	1.144	0	4.660	4.660	0	( 3.516 )	0	
	0	0	1.444	1.444	0	35.498	35.498	0	( 34.054 )	0	
5 - Meindýraeyðing og dýraefirlit											
51 - Meindýraeyðing	0	0	0	0	0	70	70	0	( 70 )	0	
57 - Eftirlit með hunda- og kattahaldi	0	0	690	690	0	623	623	0	68	0	
	0	0	690	690	0	693	693	0	( 3 )	0	
8 - Ýmsir styrkir og framlög	0	0	0	0	0	0	0	0	0	0	
<b>Samtals 08 - Hreinlætismál</b>	<b>0</b>	<b>0</b>	<b>20.634</b>	<b>20.634</b>	<b>0</b>	<b>39.371</b>	<b>0</b>	<b>39.371</b>	<b>0</b>	<b>( 18.737 )</b>	
<b>09 - Skipulags- og byggingamál</b>											
0 - Sameiginlegir lóðir											
01 - Skipulagsmál	0	0	0	0	1.077	263	1.340	1.340	( 1.340 )	0	
09 - Sameiginlegir lóðir	0	0	6.330	6.330	21.023	5.172	26.195	26.195	( 19.865 )	0	
	0	0	6.330	6.330	22.100	5.435	27.535	27.535	( 21.205 )	0	
1 - Mælingar, skráning og kortagerð	0	0	0	0	0	1.030	1.030	0	( 1.030 )	0	
2 - Skipulagsmál											
20 - Tæknideild	0	0	1.500	1.500	0	3.810	3.810	0	( 2.310 )	0	
22 - Aðalskipulag	0	0	0	0	0	0	0	0	0	0	
23 - Deiliskipulag	0	0	0	0	0	2.205	2.205	0	( 2.205 )	0	
24 - Svæðisskipulag	0	0	0	0	0	0	0	0	0	0	
29 - Annar skipulagskostnaður	0	0	0	0	0	0	0	0	0	0	
	0	0	1.500	1.500	0	6.015	6.015	0	( 4.515 )	0	
5 - Byggingarefirlit	0	0	0	0	0	0	0	0	0	0	
7 - Lóðir og lendur	0	0	0	0	0	0	0	0	0	0	
8 - Ýmsir styrkir og framlög	0	0	0	0	0	0	0	0	0	0	
<b>Samtals 09 - Skipulags- og byggingamál</b>	<b>0</b>	<b>0</b>	<b>7.830</b>	<b>7.830</b>	<b>22.100</b>	<b>12.480</b>	<b>0</b>	<b>34.580</b>	<b>0</b>	<b>( 26.750 )</b>	

## Deildayfirlit

Árið 2006

	Skatt- tekjur	Framlög jöfnunar- sjóðs	Aðrar tekjur	Tekjur samtals	Laun og launategnd gjöld	Annar rekstrar- kostnaður	Afskriftir	Gjöld samtals	Fjármagns- líðir nettó	Framlög og hluðeldir	Rekstrar- niðurstæða
<b>10 - Umferðar- og samgöngumál</b>											
0 - Sameiginlegir líðir	0	0	0	0	0	0	0	0	0	0	0
01 - Samgöngunefnd	0	0	0	0	235	175	0	410	0	0	( 410)
09 - Sameiginlegir líðir	0	0	0	0	235	175	0	410	0	0	( 410)
3 - Viðhald og rekstur gatnakerfis	0	0	810	810	0	19.680	0	19.680	0	0	( 18.870)
4 - Gangbrautir, hjólréðastígar og reiðvegir	0	0	0	0	0	1.442	0	1.442	0	0	( 1.442)
5 - Umferðaröryggismál	0	0	0	0	0	0	0	0	0	0	0
51 - Umferðaröryggismál	0	0	0	0	0	565	0	565	0	0	( 565)
53 - Umferðarmörking	0	0	0	0	0	10.340	0	10.340	0	0	( 10.340)
59 - Götulyfing	0	0	0	0	0	10.905	0	10.905	0	0	( 10.905)
6 - Sniðmókstur og hákkumir	0	0	1.650	1.650	0	6.330	0	6.330	0	0	( 4.680)
61 - Sniðmókstur	0	0	1.650	1.650	0	270	0	270	0	0	( 270)
62 - Hákkueyðing	0	0	1.650	1.650	0	6.600	0	6.600	0	0	( 4.950)
7 - Samgöngumál	0	0	0	0	0	260	0	260	0	0	( 260)
71 - Malarnámur	0	0	0	0	0	0	0	0	0	0	0
8 - Ýmsir styrkir og framlög	0	0	0	0	0	0	0	0	0	0	0
<b>Samtals 10 - Umferðar- og samgöngumál</b>	<b>0</b>	<b>0</b>	<b>2.460</b>	<b>2.460</b>	<b>235</b>	<b>39.062</b>	<b>0</b>	<b>39.297</b>	<b>0</b>	<b>0</b>	<b>( 36.837)</b>
<b>11 - Umhverfismál</b>											
0 - Sameiginlegir líðir	0	0	0	0	268	216	0	484	0	0	( 484)
01 - Umhverfisleið	0	0	3.300	3.300	14.014	4.092	0	18.106	0	0	( 14.806)
09 - Garðyrkjustjórn	0	0	3.300	3.300	14.282	4.308	0	18.590	0	0	( 15.290)
2 - Almenningsgarðar	0	0	0	0	0	0	0	0	0	0	0
20 - Staðaragskrú 21	0	0	0	0	0	0	0	0	0	0	0
21 - Almenningsgarðar	0	0	0	0	0	0	0	0	0	0	0
3 - Útivistarsvæði	0	0	0	0	0	0	0	0	0	0	0
31 - Skógrækt	0	0	0	0	0	0	0	0	0	0	0
4 - Opin svæði	0	0	0	0	0	8.138	0	8.138	0	0	( 8.138)
41 - Opin svæði	0	0	0	0	0	8.138	0	8.138	0	0	( 8.138)
5 - Umhverfi gatna og torg	0	0	0	0	0	0	0	0	0	0	0
51 - Umhverfi gatna og torg	0	0	0	0	0	0	0	0	0	0	0
6 - Skreytingar	0	0	0	0	0	1.300	0	1.300	0	0	( 1.300)
61 - Skreytingar	0	0	0	0	0	1.300	0	1.300	0	0	( 1.300)
7 - Minka- og reifaeyðing	0	0	0	0	0	4.900	0	4.900	0	0	( 4.900)
8 - Ýmsir styrkir og framlög	0	0	110	110	0	2.920	0	2.920	0	0	( 2.810)
<b>Samtals 11 - Umhverfismál</b>	<b>0</b>	<b>0</b>	<b>3.410</b>	<b>3.410</b>	<b>14.282</b>	<b>21.566</b>	<b>0</b>	<b>35.848</b>	<b>0</b>	<b>0</b>	<b>( 32.438)</b>

## Deildayfirlit

Árið 2006

	Skatt- tekjur	Framlög jöfnunar- sjóðs	Aðrar tekjur	Tekjur samtals	Laun og launatengd gjöld	Annar rekstrar- kostnaður	Afskriftir	Gjöld samtals	Fjármagns- líðir nettó	Framlög og huldeildir	Rekstrar- niðurstæða
<b>13 - Atvinnumál</b>											
0 - Sameiginlegir líðir	0	0	0	0	500	250		750			( 750 )
01 - Atvinnu- og ferðamálanefnd	0	0	550	550	1.650	12.900		14.550			( 14.000 )
09 - Sameiginlegir líðir atv. og ferðamála	0	0	550	550	2.150	13.150	0	15.300	0	0	( 14.750 )
2 - Landbúnaður											
20 - Landbúnaðarnefnd	0	0	0	0	471	319		790			( 790 )
21 - Ýmis landbúnaðarmál	0	0	350	350	0	5.750		5.750			( 5.400 )
22 - Markaskráin	0	0	0	0	50	0		50			( 50 )
5 - Fiskeiðli og útgerð											
51 - Fiskeiðli og útgerð	0	0	0	0	0	0		0			0
6 - Ferðamál											
62 - Ferðamál	0	0	0	0	0	2.000		2.000			( 2.000 )
63 - Uppýsingamiðstöðin	0	0	0	0	0	2.500		2.500			( 2.500 )
8 - Ýmsir styrkir og framlög											
8 - Ýmsir styrkir og framlög	0	0	0	0	0	4.500	0	4.500	0	0	( 4.500 )
	0	0	0	0	0	2.500		2.500			( 2.500 )
	0	0	900	900	2.671	26.219	0	28.890	0	0	( 27.990 )
<b>Samtals 13 - Atvinnumál</b>											
<b>20 - Framlög til B-hluta fyrirtækja</b>											
9 - Öll B-hluta fyrirtæki											
01 - Hafnarisjóður Skagafjarðar - framlag	0	0	0	0	0	0		0			0
02 - Skagafjarðarveitur - framlag	0	0	0	0	0	0		0			0
03 - Fráveita Skagafjarðar	0	0	0	0	0	0		0			0
04 - Félagslegt íbúðarhúsnæði	0	0	0	0	0	0		0			0
<b>Samtals 20 - Framlög til B-hluta fyrirtækja</b>											
<b>21 - Sameiginlegur kostnaður</b>											
0 - Meðferð sveitarstjórnarmála											
01 - Sveitarstjórn	0	0	0	0	7.800	1.550		9.350			( 9.350 )
02 - Byggðaráð	0	0	0	0	4.455	330		4.785			( 4.785 )
03 - Samstarfsnefnd við Akrahrepp	0	0	0	0	60	9		69			( 69 )
04 - Starfskjaranefnd	0	0	0	0	60	0		60			( 60 )
05 - Starfsmenntunarsjóður	0	0	0	0	60	0		60			( 60 )
06 - Aðrar nefndir	0	0	0	0	0	0		0			0
07 - Endurskoðun	0	0	0	0	0	2.600		2.600			( 2.600 )
	0	0	0	0	12.435	4.489	0	16.924	0	0	( 16.924 )
1 - Kosningar											
11 - Sveitarstjórnarkosningar	0	0	0	0	1.400	250		1.650			( 1.650 )
15 - Alþingis- og forsetakosningar	0	0	0	0	0	0		0			0
19 - Aðrar atkvæðagreiðslur	0	0	0	0	0	0		0			0
2 - Sameining sveitarfélaga											
3 - Öndaðar eignir	0	0	0	0	1.400	250	0	1.650	0	0	( 1.650 )
	0	0	0	0	0	0		0			0
	0	0	0	0	0	1.620		1.620			( 1.620 )



## Deildayfirlit

Árið 2006

	Skatt- tekjur	Framlög jónunar- sjóðs	Aðrar tekjur	Tekjur samtals	Laun og launatengd gjöld	Annar rekstrar- kostnaður	Afskriftir	Gjöld samtals	Fjármagns- líðir nettó	Framlög og hlutdeildir	Rekstrar- niðurstæða
4 - Skrifstofur sveitarfélagsins	0	0	17.040	17.040	41.590	18.555		60.145			( 43.105 )
40 - Skrifstofa Saubárkróki	0	0	0	0	7.086	1.062		8.148			( 8.148 )
41 - Skrifstofa Varmahlíð	0	0	500	500	12.130	5.120		17.250			( 16.750 )
45 - Markaðs- og þróunarsvið	0	0	2.955	2.955	4.848	12.371		17.219			( 14.264 )
46 - Tölvusvið	0	0	20.495	20.495	65.654	37.108	0	102.762	0	0	( 82.267 )
5 - Risna, móttökur og kynningarmál	0	0	0	0	0	750		750			( 750 )
51 - Risna og móttökur	0	0	0	0	0	1.250		1.250			( 1.250 )
52 - Vinabæjarsamskipti	0	0	0	0	0	2.000	0	2.000	0	0	( 2.000 )
6 - Starfsmammapostnaður	0	0	108	108	27.380	1.728		29.108			( 29.000 )
7 - Samstarf sveitarfélaga	0	0	0	0	0	1.560		1.560			( 1.560 )
8 - Ýmsir styrkir og framlög	0	0	0	0	0	10.050		10.050			( 10.050 )
<b>Samtals 21 - Sameiginlegur kostnaður</b>	<b>0</b>	<b>0</b>	<b>20.603</b>	<b>20.603</b>	<b>106.869</b>	<b>58.805</b>	<b>0</b>	<b>165.674</b>	<b>0</b>	<b>0</b>	<b>( 145.071 )</b>
<b>27 - Óvenjulegir líðir</b>	<b>0</b>	<b>0</b>	<b>0</b>	<b>0</b>	<b>0</b>	<b>1.000</b>	<b>0</b>	<b>1,000</b>	<b>0</b>	<b>0</b>	<b>( 1,000 )</b>
0 - Óvenjulegir líðir	0	0	0	0	0	1.000	0	1,000	0	0	( 1,000 )
<b>28 - Fjármagnslíðir</b>	<b>0</b>	<b>0</b>	<b>0</b>	<b>0</b>	<b>0</b>	<b>0</b>	<b>0</b>	<b>0</b>	<b>0</b>	<b>0</b>	<b>0</b>
0 - Fjármunatekjur	0	0	0	0	0	0		0	30.376		30.376
01 - Vaxta- og verðbótatekjur af veltufjármunum	0	0	0	0	0	0		0	0		0
02 - Tekjur af eignarhlutum	0	0	0	0	0	0		0	54.165		54.165
03 - Vaxta- og verðbótatekjur af langfrámakröfum	0	0	0	0	0	0		0	48.872		48.872
04 - Verðbætur og gengismunur	0	0	0	0	0	0		0	133.414	0	133.414
1 - Fjármagnsgjöld	0	0	0	0	0	0		0	0		0
11 - Vaxta- og verðbótgjöld af skammtímaskuldum	0	0	0	0	0	0		0	( 39.977 )		( 39.977 )
13 - Vaxta- og verðbótgjöld af langtímaskuldum	0	0	0	0	0	0		0	( 27.739 )		( 27.739 )
14 - Verðbætur og gengismunur lánsstofnana	0	0	0	0	0	0		0	( 9.698 )		( 9.698 )
15 - Verðbætur og gengismunur annarra lána	0	0	0	0	0	0		0	( 77.413 )	0	( 77.413 )
<b>Samtals 28 - Fjármagnslíðir</b>	<b>0</b>	<b>0</b>	<b>0</b>	<b>0</b>	<b>0</b>	<b>0</b>	<b>0</b>	<b>0</b>	<b>56.000</b>	<b>0</b>	<b>56.000</b>
<b>Aðalsjóður</b>	<b>1.015.000</b>	<b>406.200</b>	<b>375.404</b>	<b>1.796.604</b>	<b>1.079.546</b>	<b>762.823</b>	<b>0</b>	<b>1.842.370</b>	<b>56.000</b>	<b>0</b>	<b>10.235</b>