



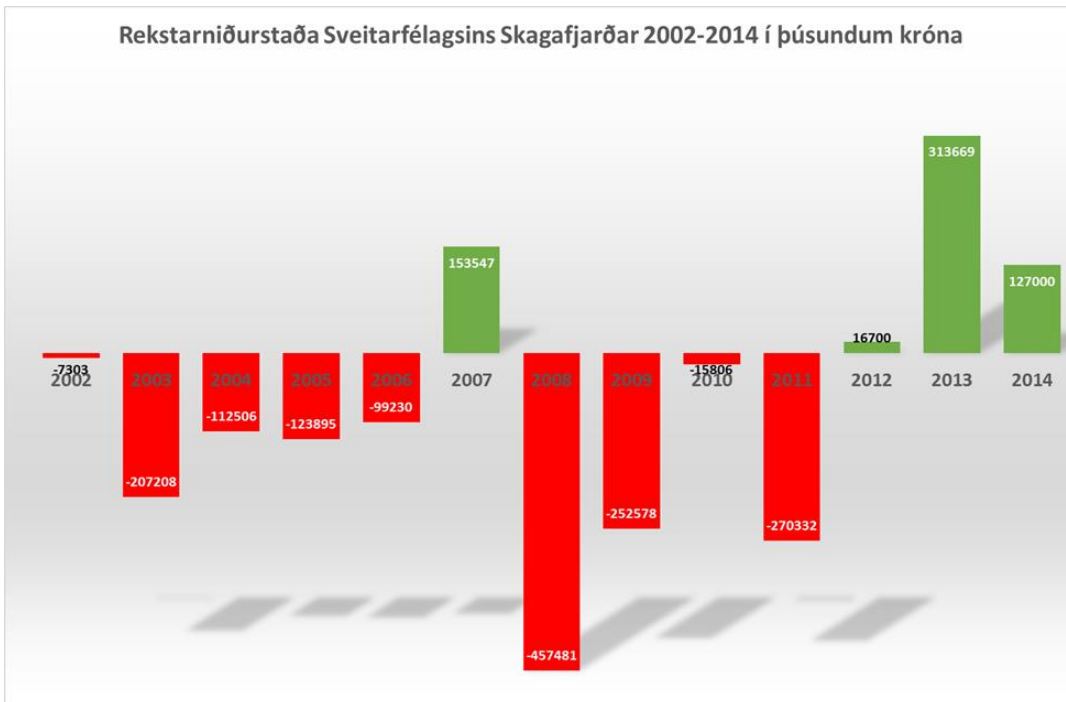
Ársreikningur 2014

Greinargerð

Hér á eftir eru teknar saman frekari upplýsingar um ársreikning ársins 2014, að öðru leyti er vísað til ágættra skýringa með ársreikningnum sjálfum og skýrslu endurskoðanda. Ársreikningur samanstendur af upplýsingum um A hluta sveitarstjóðs og samantekin A og B hluta. Í A- hluta er aðalsjóður auk eignasjóða. Í B- hluta eru veitustofnanir, hafnarsjóður, félagslegar íbúðir og Tímatákn ehf.

Rekstur.

Rekstrartekjur Sveitarfélagsins Skagafjarðar námu á árinu **3.933 millj. króna** af samstæðunni í heild, A og B hluta. Þar af voru rekstrartekjur A hluta **3.390 millj. króna**. Rekstrargjöld samstæðunnar að frátöldum afskriftum og fjármagnsliðum voru **3.484 millj. króna**, þ.a. A hluta **3.210 millj. króna**. Rekstrarniðurstaða A og B hluta fyrir afskriftir og fjármagnsliði er jákvæð um **449 millj. króna**, þar af er rekstrarniðurstaða A hluta jákvæð fyrir afskriftir og fjármagnsliði um rúmar **179 millj króna**. Afskriftir eru samtals tæpar **165 millj.króna**, þar af **92 millj.króna** hjá A-hluta. Fjármagnsgjöld umfram fjármunatekjur voru hjá samstæðunni í heild samtals tæplega **201 millj. króna**, þ.a. eru **134 millj. króna** fjármagnsgjöld umfram fjármunatekjur í A-hluta sveitarstjóðs. Rekstrarhagnaður A og B hluta á árinu 2014 er **127 millj.króna** og rekstrarniðurstaða A hluta er neikvæð um **47 millj.króna**.



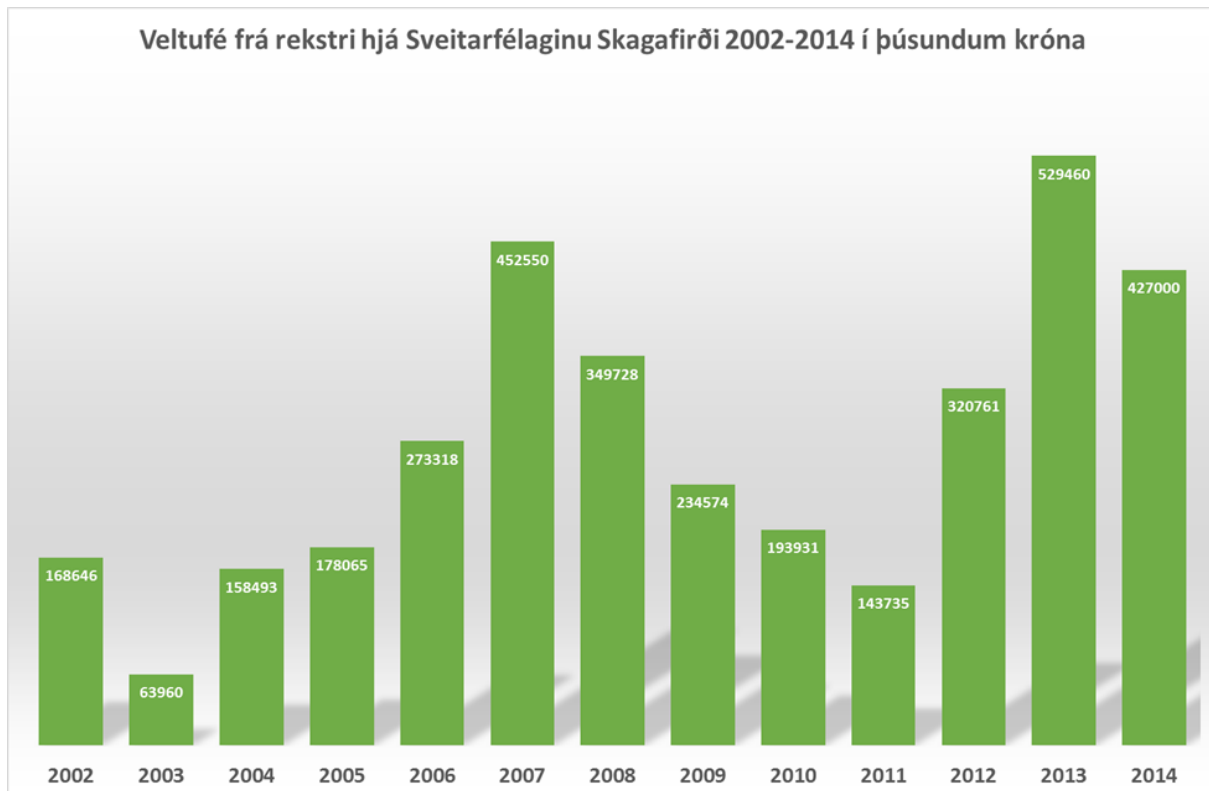


Efnahagur.

Eignir Sveitarfélagsins Skagafjarðar A og B hluta voru í árslok samtals **7.305 millj. króna**, þ.a. voru eignir A hluta **5.484 millj. króna**. Skuldir og skuldbindingar voru í árslok 2014 samtals **5.617 millj. króna**, þ.a. hjá A hluta **4.330 millj.króna**. Langtímaskuldir námu alls **3.343 millj.króna** hjá A og B hluta auk **697 millj.króna** næsta árs afborgana. Eigið fé nam **1.687 millj. króna** hjá samstæðunni í árslok og eiginfjárhlutfall **23%** . Af þessari tölu nam eigið fé A hluta **1.153 millj. króna** og eiginfjárhlutfall **21%**. Lífeyrisskuldbindingar nema **950 millj.króna** í árslok og hækkuðu á árinu um **70 millj.króna** nettó vegna aukinna lífeyrisréttinda.

Sjóðsstreymisyfirlit.

Veltufé frá rekstri A og B hluta nam **427 millj.króna**, þarf er veltufé frá rekstri A hluta **150 millj.króna**. Handbært fé til rekstrar A og B hluta er **84 millj.króna**. Fjárfestingahreyfingar námu á árinu 2014 **471 millj.króna**, þar af námu fjárfestingar í varanlegum rekstrarfjármunum **482 millj.króna** á árinu 2014. Afborganir langtímalána námu á árinu 2014 **525 millj.króna** , handbært fé lækkaði um **62 millj.króna** á árinu og nam það **12 millj. króna** í árslok.





Rekstrartekjur.

Sé horft til samanburðar á milli ára á þessum helstu stærðum er lúta að rekstri er breytingin nokkur. Eftirfarandi tafla (1) sýnir rekstrarniðurstöðu árána 2009 - 2014 og hlutfallslega breytingu milli árána 2013-2014.

Tafla 1	2009	2010	2011	2012	2013	2014	Br.milli ára	Breyting %
Rekstrartekjur	3.086	3.162	3.298	3.548	3.902	3.933	31	0,80%
Rekstrargjöld	-2.955	-3.005	-3.213	-3.256	-3.340	-3.649	-309	9,30%
Fjármagnsliðir	-320	-159	-359	-278	-228	-201	27	-11,80%
	-189	-2	-274	14	334	83	-251	
Óreglul.tekjur -(gjöld)	-63	-13	4	3	-20,2	44	23,8	
Rekstrarhagnaður -(gjöld)	-252	-15	-270	17	313,8	127	-227,2	

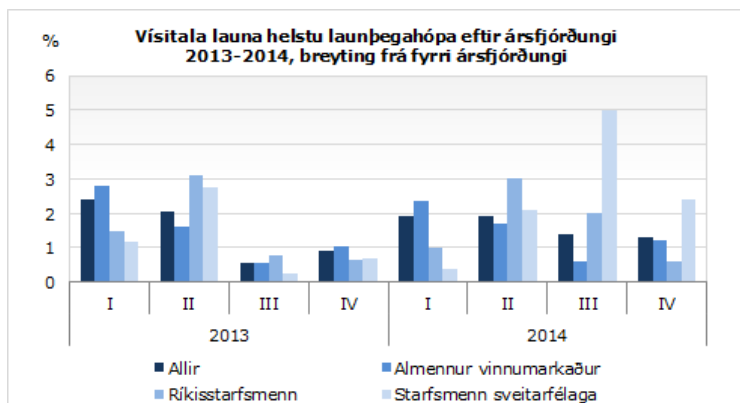
Eins og sést á meðfylgjandi töflu hækka rekstrartekjur aðeins um 0,8% milli ára en rekstrargjöld um 9,3% hjá samstæðunni og vega þar þyngst kjarasamningshækkunar launa.

Rekstrarkostnaður.

Þegar horft er til rekstrarútgjalda, þá er vert að geta þess að laun og launatengdur kostnaður eru þar langstærstu kostnaðarliðirnir. Hjá samstæðunni allri, A og B hluta, hljóðu þessir kostnaðarliðir upp á um **2.105 millj. króna** á árinu eða sem nemur um **53,5%** af samanlögðum tekjum samstæðunnar. Sambærilegar tölur fyrir A hluta eingöngu eru þær að laun og launatengdur kostnaður var um **1.984 millj. króna** eða **58,5%** af heildartekjum A hlutans. Á milli árána 2013 og 2014 hækkuðu regluleg laun um 6,0% að meðaltali á vinnumarkaði. Starfsmenn á almennum vinnumarkaði hækkuðu um 5,8%, ríkisstarfsmenn um 6,2% og starfsmenn sveitarfélaga um 6,5%. Hjá Sveitarfélaginu Skagafirði hækka laun og launtengd gjöld um 6,4% á milli ára.

Eftirfarandi tafla (2) sýnir samanburð á þessum kostnaðarliðum fyrir árin 2009 - 2014.

Tafla 2	2009		2010		2011		2012		2013		2014	
	A+B	A	A+B	A	A+B	A	A+B	A	A+B	A	A+B	A
Rekstrartekjur	3.086	2.689	3.161	2.756	3.298	2.867	3.548	3.098	3.902	3.289	3.933	3.390
Laun og launat. gjöld	1.738	1.651	1.820	1.734	1.901	1.812	1.968	1.871	1.978	1.877	2.105	1.984
Hlutfall af tekjum	56,30%	61,40%	57,60%	62,90%	57,60%	63,20%	55,50%	60,40%	50,70%	57,10%	53,52%	58,53%





Rekstur málaflokka – ráðstöfun skatttekna.

Vert er að skoða hvernig skatttekjum sveitarfélagsins er ráðstafað til einstakra málaflokka í A hluta, en skatttekjur eiga að standa undir rekstri hans samkvæmt þeim viðmiðum sem gengið er út frá. Eftirfarandi tafla (Tafla 3) er sambærileg og tafla í skýringu 21 á bls. 27 í ársreikningi.

Í töflunni hér fyrir neðan er sýndur samanburður fimm ára, 2010 – 2014.

Hvað stærsta málaflokkinn varðar, fræðslu- og uppeldismálin, þá fer kostnaður við hann lækkandi sem hlutfall af skatttekjum á árunum 2012 og 2013, en hækkar svo aftur á milli árunum 2013 og 2014, en er þó lægra heldur en árið 2012, hvert prósentustig í þeim málaflokki hefur mikil áhrif eins og þekkt er.

Tafla 3

Aðalsjóður	2010	%	2011	%	2012	%	2013	%	2014	%
Skatttekjur	2.115		2.213		2.358		2.561		2.610	
Félagsþjónusta	-127	6,00%	-178	8,00%	-166	7,00%	-179	7,00%	-210	8,00%
Heilbrigðismál	-13	0,60%	-14	0,60%	-14	0,60%	-1	0,00%	-1	0,00%
Fræðslu-og uppeldismál	-1.308	61,80%	-1.381	62,40%	-1.411	59,80%	-1.392	54,40%	-1.512	57,90%
Meningarmál	-125	5,90%	-134	6,10%	-131	5,60%	-117	4,60%	-130	5,00%
Æslulýðs-og íþróttamál	-265	12,50%	-286	12,90%	-283	12,00%	-287	11,20%	-308	11,80%
Brunamál og almannavarnir	-48	2,30%	-49	2,20%	-52	2,20%	-57	2,20%	-54	2,10%
Hreinlætismál	-22	1,00%	-19	0,90%	-39	1,70%	-43	1,70%	-43	1,60%
Skipulags-og byggingarmál	-32	1,50%	-39	1,80%	-35	1,50%	-42	1,60%	-46	1,80%
Umferðar-og öryggismál	-58	2,70%	-61	2,80%	-81	3,40%	-95	3,70%	-86	3,30%
Umhverfismál	-49	2,30%	-56	2,50%	-53	2,20%	-59	2,30%	-60	2,30%
Atvinnumál	-62	2,90%	-46	2,10%	-50	2,10%	-46	1,80%	-50	1,90%
Framlög til B hluta	0	0,00%	0	0,00%	0	0,00%	0	0,00%	0	0,00%
Sameiginlegur kostnaður	-153	7,20%	-186	8,40%	-172	7,30%	-223	8,70%	-231	8,90%
Lífeyrisskuldbinding	-6	0,30%	-78	3,50%	-56	2,40%	-53	2,10%	-85	3,30%
Óvenjulegir liðir	0	0,00%	0	0,00%	0	0,00%	0	0,00%	0	0,00%
Fjármunatekjur-(gjöld)	52	2,50%	57	2,60%	46	2,00%	17	0,70%	23	0,90%
Aðalsjóður samtals	-101		-257		-139		-16		-183	
Eignasjóður	14	0,70%	-14	-0,60%	87	3,70%	51	2,00%	171	6,60%
Þjónustustöð	-25	-1,20%	-31	-1,40%	-27	-1,10%	-24	-0,90%	-35	-1,30%
A-hluti - sveitarsjóður samtals	-112		-302		-79		11		-47	

Á árinu 2014 var áfram unnið að hagræðingu og lækkun rekstrarútgjalda og gert er ráð fyrir að því verði haldið áfram á árinu 2015. Mikil aðhaldssemi hefur verið viðhöfð í rekstri sveitarfélagsins síðustu misseri og dregið hefur verið úr ýmsum rekstrarþáttum. Lögð hefur verið áhersla á að standa vörð um lögbundna þjónustu sveitarfélagsins og hægt er að segja með sannri trú ekki hafi átt sér stað veruleg þjónustuskerðing þó aðhald hafi vissulega verið mikið. Aðhald verður að vera áfram í rekstri sveitarfélagsins á komandi árum og að áfram verði leitað hagræðingartækifæra en þó ávallt með það að markmiði að gæta jafnvægis í þjónustu sveitarfélagsins.



Samanburður fjárhagsáætlunar og rauntalna.

Þegar samanburður áætlunar og rauntalna í rekstri er skoðaður ber að hafa í huga að áætlun ársins var um margt aðhaldssöm. Rekstrarhagnaður umfram það sem áætlað var fyrir árið 2014 er 60 mkr. Helstu breytingar frá áætlun á einstökum málaflokkum eru þær að skatttekjur reyndust hærri en áætlað var eða 49 mkr., félagsþjónusta fer fram úr áætlun um 28 mkr., fræðslumálin fara fram úr áætlun um 57 mkr og ráða þar nýjir kjarasamningar við kennara mestu. Æskulýðs-og íþróttamál fara 7 mkr. fram yfir áætlun, en menningamál eru aftur á móti 5 milljónir undir áætlun. Vísað er að öðru leyti til ágættra skýringa og sundurliðana með ársreikningnum hvað þennan lið varðar. Til nánari greiningar sýnir eftirfarandi tafla (Tafla 4) heildaryfirlit um rekstur samstæðunnar á árinu og frávik einstakra liða frá fjárhagsáætlun ársins.

Tafla 4

Samanburður	Ársreikningur	Áætlun	Mismunur	%
Aðalsjóður				
Skatttekjur	2.610	2.561	49	1,90%
Félagsþjónusta	-210	-182	-28	15,40%
Heilbrigðismál	-1	-1	0	0,00%
Fræðslu-og uppeldismál	-1.512	-1.455	-57	3,90%
Menningarmál	-130	-135	5	-3,70%
Æslulýðs-og íþróttamál	-308	-301	-7	2,30%
Brunamál og almannavarnir	-54	-59	5	-8,50%
Hreinlætismál	-43	-49	6	-12,20%
Skipulags-og byggingarmál	-45	-45	0	0,00%
Umferðar-og öryggismál	-86	-66	-20	30,30%
Umhverfismál	-60	-63	3	-4,80%
Atvinnumál	-50	-49	-1	2,00%
Framlög til B hluta	0	0	0	0,00%
Sameiginlegur kostnaður	-232	-239	7	-2,90%
Lífeyrisskuldbinding	-85	-59	-26	44,10%
Óvenjulegir liðir	0		0	0,00%
Fjármunatekjur-(gjöld)	23	35	-12	-34,30%
Aðalsjóður samtals	-183	-107	-76	71,00%
A-hluta stofnanir				
Eignasjóður	171	102	69	67,60%
Þjónustustöð	-35	-33	-2	6,10%
A-hluti - sveitarsjóður samtals	-47	-38	-9	23,70%
B-hluta stofnanir				
Hafnarsjóður	19	18	1	5,60%
Vatnsveita	31	25	6	24,00%
Sjóveita	0,5	0,5	0	0,00%
Hitaveita	72	34	38	111,80%
Skagafjarðarveitur ehf				
Fráveita	50	46	4	8,70%
Félagslegar íbúðir	2	-18	16	-111,10%
Tímatákn ehf	-0,2	0	-0,2	
B-hluta stofnanir samtals	174,3	105,5	68,8	65,20%
A og B-hluti samtals	127,3	67,5	59,8	88,60%



Ný sveitarstjórnarlög.

Í nýlegum sveitarstjórnarlögum sem tóku gildi í upphafi árs 2012 segir í 64. gr. nýrra sveitarstjórnarlaga að „samanlögð heildarútgjöld til rekstrar vegna A- og B – hluta í reikningsskilum skv. 60 gr. séu á hverju þriggja ára tímabili ekki hærri en nemur samanlögðum reglulegum tekjum“. Má segja að þessar skyldur séu uppfylltar með ársreikningi ársins 2014.

Einnig segir í 64.gr. nýrra sveitarstjórnarlaga að heildarskuldir og skuldbindingar A- og B-hluta í reikningsskilum skv. 60.gr. megi ekki vera hærri en sem nemur 150% af reglulegum tekjum. Frá heildarskuldum og skuldbindingum er heimilt að draga frá hluta lífeyrisskuldbindinga. Hjá Sveitarfélaginu Skagafirði er skuldahlutfall 135% á árinu 2014 hjá samstæðunni þegar búið er að draga frá hluta lífeyrisskuldbindinga af heildarskuldum og skuldbindingum eins og heimilað er samkvæmt reglugerð. Skuldahlutfall A hluta er 120% þegar búið er að draga frá lífeyrisskuldbindingu samkvæmt fyrrgreindri heimild. Séu lífeyrisskuldbindingar ekki dregnar frá er skuldahlutfallið 143% hjá samstæðunni.

Samantekt í lokin.

Ársreikningur ársins 2014 fyrir Sveitarfélagið Skagafjörð gefur glögga mynd af afkomu sveitarfélagsins á árinu.

Ber að þakka þann árangur sem hefur náðst í rekstri sveitarfélagsins en jafnframt að brýna menn áfram til góðra verka í þeirri vinnu sem alltaf er í gangi. Mikilvægt er að áframhald verði á góðri samvinnu allra aðila svo halda megi þannig á málum að við getum áfram rekið hér gott samfélag sem er í stakk búið til að veita íbúum sínum góða þjónustu og þannig stuðla að áframhaldandi jákvæðri þróun í vexti og viðgangi sveitarfélagsins.

Að lokum vil ég þakka öllu starfsfólki Sveitarfélagsins Skagafjarðar fyrir þann góða árangur sem náðst hefur í rekstri sveitarfélagsins og síðast en ekki síst öllum þeim sem lögðu á sig ómælda vinnu við gerð þessa ársreiknings.

Sauðárkróki 13. maí 2015.

Ásta Pálmadóttir

sveitarstjóri