

# Fjárhagsáætlun 2010

## Greinargerð sveitarstjóra lögð fram við síðari umræðu í sveitarstjórn fimmtudaginn 17. desember 2009.

Fjárhagsáætlun Sveitarfélagsins Skagafjarðar fyrir árið 2010 er unnin í fjölþættri samvinnu kjörinna fulltrúa, embættismanna og starfsfólks. Vinnulag hefur verið með nokkuð öðrum hætti en oft áður og tel ég nýtt vinnulag vera til bóta. Grunnvinna áætlunarinnar hefur farið fram í samvinnu kjörinna fulltrúa í nefndum og starfsfólks eftir að vinnurammi var gefinn út af byggðarráði. Hefur verið lögð mikil vinna þessara aðila í það veigamikla verkefni að ná fram sparnaði og hagræðingu í rekstri sveitarfélagsins. Ber að þakka það starf. Mikilvægt er að samvinna verði áfram meðal allra sem málið snertir í þeirri viðleitni að ná fram þeim markmiðum sem fram eru sett í áætluninni. Fjárhagsáætlun fyrir árið 2010 ber það með sér, hvað rekstur varðar, að sveitarfélagið fer ekki varhluta af því ástandi sem ríkir um þessar mundir í efnahagsmálum þjóðarinnar. Tap er á samstæðunni í heild á árinu 2009 sem í meginatriðum má rekja til ytri aðstæðna. Áætlunin 2010 er sama marki brennd því þó gert sé ráð fyrir að dragi úr taprekstri milli ára er áfram um neikvæða útkomu að ræða. Ljóst er að í núverandi árferði og vaxtaumhverfi er ekki hægt að skila jákvæðri niðurstöðu á stuttum tíma nema með mikilli kerfisumbyltingu og niðurskurði í þjónustu. Slíkt er engan veginn forsvaranlegt en til lengri tíma litið verður að ná þeim árangri að hallarekstri samstæðunnar ljúki.

### Erfið ytri skilyrði - efnahagskreppa.

Fjárhagsáætlun ársins 2010 ber merki um þau áhrif sem efnahagsástandið í landinu hefur á fjárhag sveitarfélagsins en þau eru umtalsverð þrátt fyrir að útlit í atvinnumálum sé þokkalegt og áhrif kreppu minni en víða um land, sérstaklega á höfuðborgarsvæðinu. Tekjur sveitarfélaga eru hins vegar í veigamiklum atriðum háðar afkomu ríkissjóðs á hverjum tíma. Lækkun tekjuskatta hjá ríkissjóði hefur bein áhrif á tekjur Jöfnunarsjóðs sveitarfélaga og lækkar föst framlög hans til sveitarfélaganna nema til komi aðgerðir á móti til leiðréttingar. Segja má því að efnahagsástandið í landinu sé að hafa meiri áhrif á tekjuþróun sveitarfélagsins en aðstæður á svæðinu ættu að gefa tilefni til að öðru leyti.

### Helstu forsendur áætlunar:

Gert er ráð fyrir að meðalverðbólga á árinu verði 5%. Útsvarsprósenta er hæsta leyfilegt gildi 13,28%. Fasteignaskattshlutföll breytast ekki milli ára. Gert ráð fyrir nokkrum gjaldskrárhækkunum heilt yfir hjá stofnunum sveitarfélagsins sem fyrst og fremst lúta að því að halda í við verðlagsþróun en sorphirðu- og sorpeyðingargjöld eru hækkuð nokkuð umfram það. Leikskólagjöld eru ekki hækkuð en matargjöld uppfærð nokkurn veginn til samræmi við þróun verðlags.

### Rekstur

Áætlun ársins gerir ráð fyrir að rekstrartekjur Sveitarfélagsins Skagafjarðar nemi **3.054 millj. króna** hjá samstæðunni í heild, A og B hluta. Þar af eru rekstrartekjur A hluta áætlaðar **2.682 millj. króna**. Rekstrargjöld að frátöldum fjármagnsliðum eru áætluð **2.866 millj. króna**, þ.a. A hluti **2.630 millj. króna** og fjármagnsgjöld umfram fjármunatekjur nema **267 millj. króna**, þ.a. A hluti **135 millj. króna**. Rekstrarniðurstaða A hluta sveitarsjóðs er því áætluð neikvæð um **83 millj. króna** og rekstrarniðurstaða samstæðunnar í heild, A og B hluta áætluð neikvæð um **78 millj. króna**. Áætlunin gerir ráð fyrir að veltufé frá rekstri verði um **290 millj. króna**.

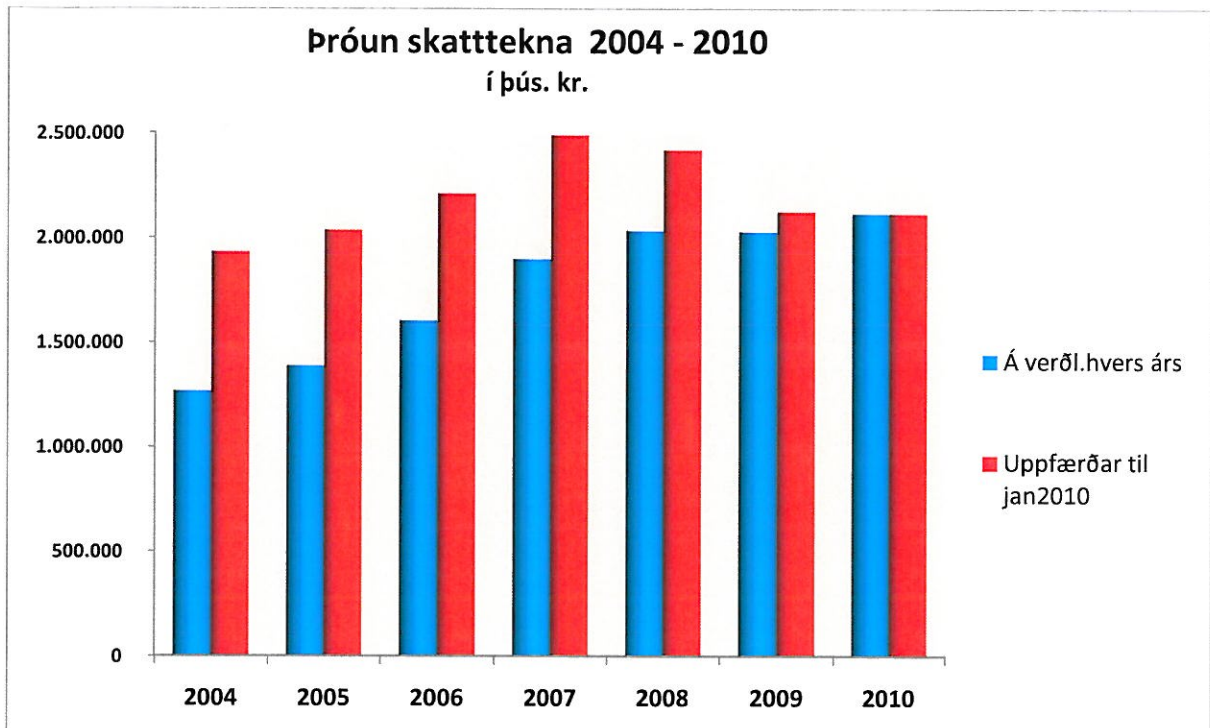
### Efnahagur

Eignir Sveitarfélagsins Skagafjarðar eru áætlaðar í árslok **5.261 millj. króna**, þ.a. eignir A hluta **3.654 millj. króna**. Skuldir og skuldbindingar eru áætlaðar í árslok **4.817 millj. króna**, þ.a. hjá A hluta **3.096 millj. króna**. Eigið fé því áætlað **445 millj. króna** hjá samstæðunni og eiginfjárlutfall því **0,08**. Eigið fé

A hluta er áætlað **558 millj. króna**, eiginfjárlutfall **0,15**. Ný lántaka er áætluð 495 millj. króna hjá smstæðunni í heild og að afborganir eldri lána og skuldbindinga verði um 216 millj. króna.

## Þróun tekna

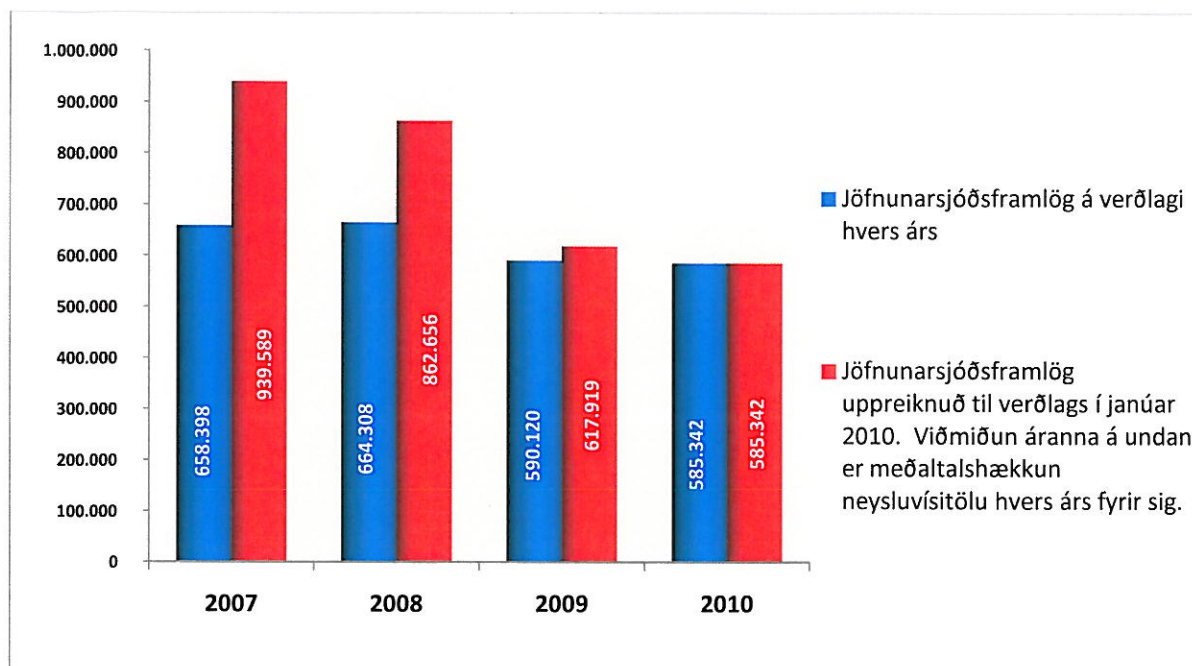
Eins og komið hefur fram er tekjusamdráttur hjá sveitarfélögum vegna erfiðs árferðis það sem kallar á þá hagræðingu sem við glímum við í dag. Kostnaður við rekstur heldur áfram að hækka á meðan tekjurnar dragast verulega saman. Þegar skatttekjur ríkissjóðs dragast saman veikist Jöfnunarsjóður og minna verður til skiptanna fyrir sveitarfélögin. Þetta kristallast mjög skýrt í súluritunum hér á eftir sem sýna annars vegar þróun skatttekna sveitarfélagsins allt frá árinu 2004 og hins vegar þróun framlaga Jöfnunarsjóðs sveitarfélaga frá árinu 2007 til áætlunar 2010. Hér eru tölur uppfærðar m.v. þróun neysluvísitölu og sýna hve mikið skatttekjur okkar eru að dragast saman.



Eins og sést á súluritinu hér að ofan hækkuðu skatttekjur sveitarfélagsins, eins og flestra sveitarfélaga, jafnt og þétt á árunum 2004 til 2007 og um raunhækkun var að ræða þegar horft er til þróunar verðlags á sama tímabili. Þessi þróun hefur algjörlega snúist við og skatttekjur lækkað töluvert hratt frá þeim tíma að telja. Skatttekjur fara þannig úr því að vera um **2.420 millj. króna** árið 2008 á uppfærðu verðlagi í þær **2.115 millj. króna** sem áætlun ársins 2010 gerir ráð fyrir eða um rúmar **300 millj. króna** og sér hver sem vill sjá frammi fyrir hverju staðið er þegar þróunin er þessi en allir kostnaðarliðir hækka í samræmi við þróun verðlags. Tekjutap þetta liggur fyrst og fremst í lækkuðum framlögum Jöfnunarsjóðs sveitarfélaga sem lækka mjög samfara teklulækkun ríkissjóðs eins og ég hef tæpt á hér fyrr.

Það sem skiptir mestu máli í þeirri áætlun sem hér er lögð fram að þrátt fyrir það tekjufall sem hér er lýst gerum við ráð fyrir að **veltufé frá rekstri** verði áfram nálægt **300 millj. króna** á ári sem er gríðarlega mikilvægt þegar horft er til getu sveitarfélagsins til framkvæmda og afborgana skulda til framtíðar litið. Kristallast í þessari tölu sá árangur sem náðst hefur í rekstrarlegri hagræðingu og gert er ráð fyrir að viðhalda í þeirri áætlun sem hér er til afgreiðslu. Eftirfarandi súlurit sýnir þróun framlaga Jöfnunarsjóðs eins og þau hafa þróast frá árinu 2007 og eru áætluð á næsta ári.

## Framlög Jöfnunarsjóðs 2007 - 2010



Mismunur áætlaðra framlaga Jöfnunarsjóðs á næsta ári og uppreiknaðra framlaga ársins 2007 er, eins og sjá má, um **348 millj. króna**. Árið 2007 var reyndar nokkuð sérstakt fyrir há framlög Jöfnunarsjóðs í samanburði við önnur ár en sé horft til ársins 2008, sem er nær hefðbundnum framlögum í gegnum tíðina, er framlag þess árs **277 millj. króna** hærrí fjárhæð ef hún er uppreiknuð til verðlags í janúar 2010. Það er augljóst að sú lækkun skatttekna sem við stöndum frammi fyrir hefur mikil áhrif og kallar á töluverða yfirlegu yfir rekstrarþáttum með það fyrir augum að mæta tekjufalli með hagræðingu og sparnaði. Ennþá hefur okkur tekist með samstilltu átaki að hagræða og spara án þess að grípa hafi þurft til róttækra kerfisbreytinga eða niðurskurðar í þjónustu sveitarfélagsins og færi ég samstarfsfólki, bæði kjörnum fulltrúum og embættismönnum, þakkar fyrir þá samstöðu og góðu vinnu sem stuðlað hefur að þessu. Vinnu okkar er þó ekki lokið og vænti ég áframhaldandi góðrar samvinnu allra aðila svo halda megi þannig á málum að við getum áfram rekið hér gott samfélag sem er í stakk búið til að byggja upp og veita íbúum sínum góða þjónustu og þannig stuðla að áframhaldandi jákvæðri þróun í vexti og viðgangi sveitarfélagsins.

### Rekstur málaflokka.

Eins og áður taka fræðslu- og uppeldismálin til sín stærstan hluta skatttekna í áætlun ársins. Vegna lækkunar tekna sveitarsjóðs m.a. er málaflokkurinn aftur farinn að taka til sín herra hlutfall skatttekna en náðist árið 2007 eða sem nemur **57,9%** skatttekna samanborið við **52%** árið 2007, tæp **57%** árið 2006 og tæp **59%** árið 2005. Hlutur annarra málaflokka er svipað hlutfall af skatttekjum og verið hefur undanfarin ár. Næstir á eftir fræðslumálum koma Æskulýðs- og íþróttamál með **12,4%** og sameiginlegur kostnaður með **8,8%**. Eins og fram kemur í yfirlit um rekstur í áætlunarlíkaninu er Aðalsjóður áætlaður með hallarekstur að fjárhæð tæpar 15 millj. króna. Hallinn á A hluta sveitarsjóðs er áætlaður um 83 millj. króna og áætlað er að samstæðan skili hallarekstri alls að fjárhæð um 78 millj. króna eins og áður hefur komið fram. Séu tölur skoðaðar með samanburði við áætlun núliðandi árs má sjá merki þeirrar hagræðingarvinnu sem unnið hefur verið markvisst að á árinu, bæði þegar unnið var að endurskoðun áætlunar ársins á vordögum og einnig heilt yfir í þeirri viðleitni okkar ágæta starfsfólks að láta alla enda ná saman í rekstri hverrar einingar fyrir sig við þröngan kost og aðhaldssama áætlun.

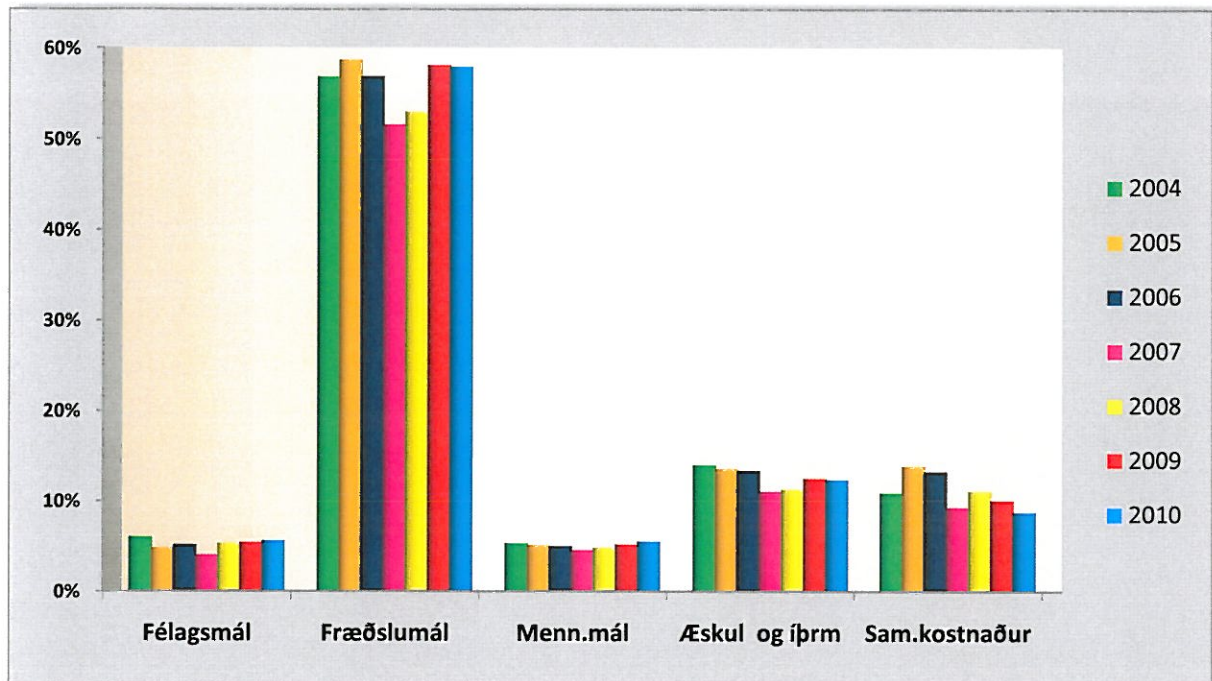
<b>Rekstur málaflokka</b>					<b>2010</b>
<b>Aðalsjóður:</b>					
Skatttekjur	-46.300				<b>-2.115.000</b>
	<b>Tekjur</b>	<b>Launaliðir</b>	<b>Aðrir liðir</b>		
Félagsþjónusta	-227.351	218.196	128.055	<b>118.900</b>	5,6%
Heilbrigðismál			13.224	<b>13.224</b>	0,6%
Fræðslu- og uppeldismál	-157.035	950.427	432.171	<b>1.225.563</b>	57,9%
Menningarmál	-59.930	89.860	87.322	<b>117.252</b>	5,5%
Æskulýðs- og íþróttamál	-71.285	122.061	211.150	<b>261.926</b>	12,4%
Brunamál og almannavarnir	-20.532	45.415	26.368	<b>51.251</b>	2,4%
Hreinlætismál	-49.730		74.012	<b>24.282</b>	1,1%
Skipulags- og byggingamál	-15.180	32.139	25.917	<b>42.876</b>	2,0%
Umferðar- og samgöngumál	-2.710	429	61.182	<b>58.901</b>	2,8%
Umhverfismál	-2.150	19.036	34.751	<b>51.637</b>	2,4%
Atvinnumál	-300	8.772	36.122	<b>44.594</b>	2,1%
Sameiginlegur kostnaður	-33.070	134.585	84.477	<b>185.992</b>	8,8%
Arðgr. Skagafj.veitur	-10.000			<b>-10.000</b>	-0,5%
Fjármagnsliðir			-56.558	<b>-56.558</b>	2,7%
	<b>-695.573</b>	<b>1.620.920</b>	<b>1.158.193</b>	<b>14.840</b>	
Hlutfall skatttekna		<b>76,6%</b>	<b>54,8%</b>		
Hlutfall heildartekna A-hluta		<b>57,9%</b>	<b>41,4%</b>		
<b>Aðrir sjóðir í A-hluta:</b>					
	<b>Tekjur</b>	<b>Launaliðir</b>	<b>Aðrir liðir</b>		
Eignasjóður	-400.321	13.818	420.850	<b>34.347</b>	
Þjónustustöð	-40.087	34.175	39.798	<b>33.886</b>	
Millifærslur	453.546		-453.546		
	<b>13.138</b>	<b>47.993</b>	<b>7.102</b>	<b>68.233</b>	
<b>Sveitarsjóður A-hluti</b>	<b>-682.435</b>	<b>1.668.913</b>	<b>1.165.295</b>	<b>83.073</b>	<b>3,9%</b>
<b>Sjóðir í B-hluta</b>					
	<b>Tekjur</b>	<b>Launaliðir</b>	<b>Aðrir liðir</b>		
Félagsíbúðir Skagafjarðar	-41.994		96.126	<b>54.132</b>	
Fráveita	-70.043	126	33.957	<b>-35.960</b>	
Hafnarsjóður Skagafjarðar	-58.526	15.929	38.852	<b>-3.745</b>	
Tímatákn ehf.	-1.200		906	<b>-294</b>	
Skagafjarðarveitur ehf.	-238.915	70.695	149.375	<b>-18.845</b>	
Millifærslur	38.500		-38.500	<b>0</b>	
<b>Samtals B-hluti</b>	<b>-372.178</b>	<b>86.750</b>	<b>280.715</b>	<b>-4.713</b>	
<b>Samantekið A + B hluti</b>	<b>-1.054.613</b>	<b>1.755.663</b>	<b>1.446.010</b>	<b>78.360</b>	

Sjá má í töflunni að **76,6%** skatttekna fara til greiðslu launa og launatengdra gjalda og af heildartekjum A hlutans fara tæp **58%** þeirra til greiðslu launa og launatengds kostnaðar. Þrátt fyrir lækkaðar skatttekjur er þetta hlutfall lægra en í áætlun núliðandi árs þar sem **77,2%** skatttekna fara til greiðslu launa- og launatengds kostnaðar og **60,2%** heildartekna. Sést á þessu sá árangur sem áætlunin gerir þrátt fyrir allt ytra umhverfi ráð fyrir að náist í rekstrarlegri hagræðingu.

Taflan og súluritið hér á eftir sýna síðan þróun reksturs þeirra málaflokka sem mest taka til sín frá 2004 til áætlunar 2010 sem hlutfall af skatttekjum sveitarfélagsins. Lækkandi tekjur kalla á enn frekari hagræðingu í rekstri til að ná aftur þeim árangri sem náðist á árunum 2007 og 2008 í bættri nýtingu skatttekna.

## Kostnaður stærstu málaflokka sem hlutfall af skatttekjum

	2004	2005	2006	2007	2008	2009	2010
Félagsmál	6,0%	4,8%	5,2%	4,0%	5,3%	5,4%	5,6%
Fræðslumál	56,8%	58,7%	56,9%	51,6%	53,0%	58,1%	57,9%
Menn.mál	5,3%	5,1%	5,0%	4,6%	4,9%	5,2%	5,5%
Æskul og íþrm	14,0%	13,6%	13,4%	11,1%	11,3%	12,5%	12,4%
Sam.kostnaður	10,9%	13,9%	13,3%	9,3%	11,1%	10,1%	8,8%



## Fjárfestingar og framkvæmdir.

Fjárfesting í varanlegum rekstrarfjármunum verður samkvæmt áætluninni samtals um **584 millj. króna** á árinu hjá samstæðunni í heild og er þar langstærsta einsta framkvæmdin bygging nýs leikskóla við Árkíl 2 á Sauðárkróki sem komin er vel á veg og áætlað er að ljúki síðsumars á næsta ári. Stór verkframkvæmd önnur hófst á núliðandi ári sem er stækkun verknámsaðstöðu Fjölbautaskóla Norðurlands vestra en þar erum við að byggja í samtarfi við önnur sveitarfélög á svæðinu og ríkisvaldinu.

Fjárfestingar og framkvæmdir skiptast eins og eftirfarandi tafla sýnir á einstaka sjóði og stofnanir sveitarfélagsins. Neðri taflan sýnir frekari sundurliðun á fjárfestingum og framkvæmdum hjá Eignasjóði en hjá honum eru framkvæmdir mestar. Gert er ráð fyrir lántöku að fjárhæð 495 millj. króna á árinu hjá samstæðunni í heild.

### Fjárfestingar og framkvæmdir:

Aðalsjóður	18.000
Eignasjóður	539.000
Fráveita	27.000
<b>Fjárfestingar og framkvæmdir alls</b>	<b>584.000</b>

<b>Eignasjóður</b>	
Húseignir:	
Leikskóli við Árkíl (m/innanstokksmunum)	330.000
Fjölbrautaskóli, verknám	45.000
Miðgarður	20.000
Glaumbær	18.000
	<b>413.000</b>
Annað, gatnag. gangstéttir o.fl.	126.000
<b>Eignasjóður samtals</b>	<b>539.000</b>

Auk ofangreindra fjárfestinga er gert er ráð fyrir að verja rekstrarmegin um **57 millj. króna** í viðhald sfasteigna Eignasjóðs og um **11 millj. króna** til viðhalds fasteigna Félagsíbúðasjóðs eða samtals um **68 millj. króna**. Um metnaðarfulla framkvæmda- og viðhaldsáætlun er að ræða þegar horft er til þess tekjufalls sem orðið er og fyrirjäänlegt er. Sýnir þetta glöggt viðleitni sveitarstjórnar til að halda uppi atvinnu og áframhaldandi uppbyggingu í sveitarfélaginu þrátt fyrir erfitt ytra umhverfi.

Greinargerð þessi er sett fram til glöggvunar við yfirferð fjárhagsáætlunar. Ég vil í lok hennar færa samstarfsfólki mínu og kjörnum fulltrúum þakkir fyrir gott samstarf við þá vinnu sem að baki er við að ná sparnaði og auknu hagræði í rekstri. Ber að þakka þann árangur sem þegar hefur náðst en jafnframt brýna menn áfram til góðra verka í þeirri ivinnu sem í gangi og framundan er.

Sauðárkróki 17. desember 2009



**Skagafjörður**  
Sveitarstjóri



Guðmundur Guðlaugsson  
Sveitarstjóri