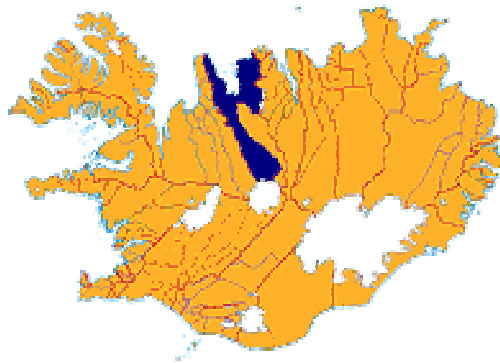




Skagafjörður

# Fjárhagsáætlun 2005



## Efnisyfirlit

	Bls.
Inngangur .....	1
2. Helstu forsendur fjárhagsáætlunar	3
3. Málaflokkar .....	5
4. Sjóðir í A-hluta .....	10
5. Eignasjóður – nýframkvæmdir og viðhaldsverkefni .....	11
6. Sjóðir í B-hluta .....	16
7. Lántökur og fjárskuldbindingar ...	18
8. Lokaorð .....	19
<b>Samantekin reikningskil</b>	
Samantekið rekstraryfirlit .....	22
Samantekið efnahagsyfirlit.....	23-24
Samantekið sjóðstreymisyfirlit.....	25
Rekstrarreikningur .....	26
Efnahagsreikningur .....	24-28
Sjóðstreymisyfirlit .....	29
Lykiltölur .....	30
<b>Aðalsjóður- sundurliðun rekstrar:</b>	
Deildayfirlit.....	32

## Inngangur

Fjárhagsáætlun ársins 2005 er lögð fram í ólgusjó kjarasamninga, starfsmats og óljósum hugmyndum um tekjustofna sveitarfélaga og tekjuskiptingu ríkis og sveitarfélaga. Meirihluti sveitarfélaga á Íslandi eru nú rekin með halla, aðallega vegna aukinna krafna um meiri og betri þjónustu, stífnri ríkisvaldsins til að færa auknar tekjur til sveitarfélaga og dýrara vinnuafli. Hrina sölu eigna er liðin hjá að mestu en sveitarfélög eiga ekki mikið eftir til að selja. Kröfur sveitarstjórnarmanna aukast stöðugt um að ríkisvaldið komi til móts við þungan rekstur sveitarfélaga með auknum tekjum þeim til handa. Sveitarstjórn Sveitarfélagsins Skagafjörður hefur undanfarin ár sýnt mikið aðhald í rekstri og ástundað hagræðingu og þannig komið í veg fyrir skuldaaukningu. Reksturinn er hins vegar þungur og ekki gengur að leggja fram fjárhagsáætlun með niðurstöðu sem sýnir halla ár eftir ár. Fjárhagsáætlun ársins 2004 var ekki endurskoðuð þar sem hún ætlar að standa undir væntingum en það er nýstárlegt gleðiefni. Hins vegar eru blikur á lofti. Samningsbundið starfsmat er nú komið til framkvæmda og kostar sveitarfélagið eingreiðslu til launþega hátt í 30 milljónir króna. Endurröðun starfa í launaflokka í framhaldi starfsmats er áætlað að þýði árleg aukin útgjöld um kr. 13 milljónir. Nýlokið er við kjarasamning kennara og í kjölfarið er reiknað með að launagreiðslur vegna hans aukist á milli árána 2004 og 2005 um kr. 28 milljónir. Nýlokið er gerð kjarasamnings LN og KÍ vegna leikskólakennara sem kallar á aukin útgjöld og margir aðrir kjarasamningar eru lausir á árinu 2005. Viðbrögð sveitarstjórnar geta ekki verið nema á einn veg í ljósi ofanritaðs en það er að endurskoða útgjöld vegna launa. Sveitarfélagið Skagafjörður er í 57 sæti af 104 sveitarfélögum varðandi tekjur á hvern íbúa (kr. 229.697). Hækkun launa ætti að þýða hækkaðar útsvarstekjur en á móti kemur lækkun á tekjujöfnunarframlagi Jöfnunarsjóðs. Einnig ber að hafa í huga að lækkun á skattþrósentu skv. ákvörðun ríkisstjórnarinnar þýðir að mati Sambands íslenskra sveitarfélaga lækkun á tekjum til Jöfnunarsjóðsins um allt að kr. 400 milljónir. Allt ber þetta að sama brunni. Samkvæmt áætluninni verða langtímaskuldir sveitarfélagsins í árslok 2005 nálægt kr. 100 milljónum lægri en í árslok 2004 og heildarskuldir samstæðunnar lækka um 10 milljónir. Reiknað er með að rekstur sveitarfélagsins fyrir utan laun lækki um rúmlega 3%.

Rekstrareiningar sveitarfélagsins er öllum stjórnað af fimm sviðsstjórum, sem heyra beint undir sveitarstjóra. Framkvæmdaráð (sveitarstjóri og sviðsstjórar) funda einu sinni í viku og fara yfir fyrirbyggjandi verkefni og rekstur og gera verkáætlanir til að framfylgja ákvörðunum sveitarstjórnar.

## **Eignasjóður**

Meginmarkmið Eignasjóðs eru:

1. Að veita góða þjónustu við notendur húsnæðis í eigu sveitarfélagsins
2. Að bæta viðhald húsnæðis í eigu sveitarfélagsins með kerfisbundnum hætti
3. Að ná fram hagkvæmari innkaupum á vöru og þjónustu og ná fram sem bestri nýtingu á húsnæðinu
4. Að sjá til þess að framkvæmdir séu í samræmi við tíma- fjárhags- og kostnaðaráætlanir hverju sinni.
5. Að koma upp skráningu á viðhaldi fasteigna sveitarfélagsins.

Sviðsstjóri Eignasjóðs er eini starfsmaðurinn á þessu sviði og hann vinnur náið með umhverfis- og tæknisviði að ýmsum verkefnum svo sem úttektum á ástandi eigna og viðhaldsáætlunum. Sviðsstjóri sér einnig um rekstur Félagsíbúða Skagafjarðar. Bygðarráð er stjórn Eignasjóðsins og fer með málefni hans.

## Fjármálasvið

Meginmarkmið fjármálasviðs eru:

1. Að vera stoðsvið við önnur svið sveitarfélagsins.
2. Að halda utan um fjármál sveitarfélagsins og hafa ávallt bókhald og fjárreiður í góðu lagi.
3. Að halda utan um innheimtumál sveitarfélagsins og annast launaútreikninga og greiðslur skuldbindinga.
4. Að sinna þeim erindum sem sveitarfélaginu berast, sjá til þess að þau rati réttar boðleiðir og tilkynna síðan réttum aðilum niðurstöður.

Á fjármálasviði eru fimm starfsmenn í fimm stöðugildum; sviðstjóri fjármálasviðs, tveir í bókhaldi, einn í launabókhaldi og einn í innheimtu/reikningagerð. Á árinu 2003 var fækkað um hálf stöðugildi á sviðinu, í launadeild en byggðarráð hefur heimilað ráðningu starfsmanns í hálf stöðugildi á sviðinu á árinu 2005. Unnið hefur verið að því á árinu 2004 að innleiða nýtt upplýsinga- og bókhaldskerfi en það hefur verið afar vandasamt og tímafrekt. Kostnaður við rekstur sviðsins er fært á málaflokk 21 – Sameiginlegan kostnað.

## Fjölskyldu- og þjónustusvið

Meginmarkmið fjölskyldu- og þjónustusviðs eru yfirumsjón með fræðslumálum, félagsþjónustu og æskulýðsmálum í sveitarfélaginu. Málaflokkar sem heyra undir sviðið eru.

1. Fræðslumál
2. Félagþjónusta
3. Æskulýðs- og tómsundamál
4. Íþróttamál
5. Forvarnir
6. Jafnréttismál
7. Málefni fatlaðra
8. Málefni aldraðra
9. Barnavernd

Markmið fjölskylduþjónustunnar er að veita samþætta og heildstæða þjónustu í sínum málaflokkum. Á skrifstofu Fjölskylduþjónustunnar eða í nánum tengslum við hana starfa 10 starfsmenn í 8,3 stöðugildum auk tveggja sérfræðinga sem ráðnir eru sem verktakar. Auk sviðsstjóra starfa þar fræðslu- og íþróttafulltrúi, æskulýðs- og tómsundafulltrúi, félagsráðgjafi, sérkennslufulltrúi, forstöðumaður heimþjónustu, þroskaþjálfar og starfsmaður er fer með atvinnu með stuðningi fyrir fólk með fötlun.

## Markaðs- og þróunarsvið

Meginmarkmið markaðs- og þróunarsviðs eru:

1. Að vera stoðsvið við önnur svið sveitarfélagsins
2. Sjá um auglýsingar og vinna að kynningu á sveitarfélaginu.
3. Að vinna að atvinnu-, ferða- og menningarmálum.
4. Starfsþróun og símenntun starfsmanna.
5. Skjalavistun, tölvuumsjón, afgreiðsla og rafræn samskipti.

Á markaðs- og þróunarsviði starfa auk sviðsstjóra; afgreiðslufulltrúi, ritari og tölvuumsjónarmaður sem hefur starfsstöð í Árskóla. Að auki vinnur starfsmaður Anvest á Saudárkróki með markaðs- og þróunarsviði að atvinnumálum. Starfsmaður Upplýsingamiðstöðvar ferðamála vinnur að ferðamálum með sviðsstjóra Markaðs- og þróunarsviðs.

# Sveitarfélagið Skagafjörður

## Umhverfis- og tæknisvið

Meginmarkmið umhverfis- og tæknisviðs eru:

1. Að sinna umhverfismálum
2. Umsjón með skipulags- og byggingarmálum.
3. Umsjón með verklegum framkvæmdum.

Á umhverfis- og tæknisviði starfa auk sviðsstjóra, skipulags- og byggingarfulltrúi, aðstoðarmaður skipulags- og byggingarfulltrúa og aðstoðarmaður á tæknideild. Á þessu sviði er nú búið að sameina málefni sveitarfélagsins sem eru tæknilegs eðlis og tengjast verklegum framkvæmdum.

Hér að ofan hefur verið tíunduð í grófum dráttum sú starfssemi og starfsfólk sem er í Ráðhúsi sveitarfélagsins. Alls eru 5 stöðugildi sviðsstjóra, 18 aðrir starfsmenn í 17,25 stöðugildum. Þrír starfsmenn eru við ræstingar og kaffiumsþjón í Ráðhúsinu í hlutastörfum. Forstöðumenn rekstrareininga eru 25 og heyrja beint undir sviðsstjóra eða undirmenn þeirra.

## 2. Helstu forsendur fjárhagsáætlunar

Áætlaðar tekjur sveitarfélagsins eru gefnar út af Hagdeild Sambands íslenskra sveitarfélaga en þar er reiknað með kr 23 milljón krónum hærri tekjum en fjármálasvið sveitarfélagsins gerði ráð fyrir í fjárhagsáætlun, fyrri umræðu. Forsendur fjárhagsáætlunar 2005 eru eftirfarandi:

Vísitala neyskuverðs hækki um 3,5% á árinu 2005

Útsvarstekjur hækki um 6,88%

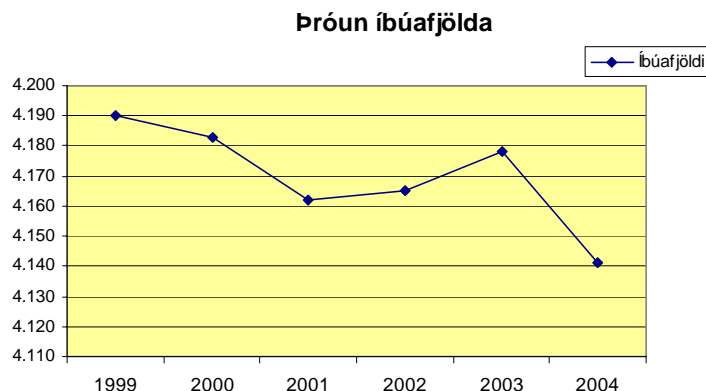
Atvinnuleysi verði áfram hverfandi

Framlag úr Jöfnunarsjóði hækki um 5,86%

Fasteignaskattstekjur hækki um 3,67%

Fjölgun íbúa verði óbreytt frá bráðabirgðatölum Hagstofunnar 1. desember 2004.

Hagstofan hefur birt bráðabirgðatölur um fjölda íbúa á Íslandi miðað við 1. desember 2004 og er gert ráð fyrir að íbúum sveitarfélagsins fækki um 37 eða 0,89%. Þetta eru vonbrigði eftir að fjölgun hafði orðið sl. 2 ár. Þrátt fyrir að hlutfallsleg fækkun sé ekki mikil þá skiptir verulegu máli að þróunin sé í rétta átt. Sveitarfélagið er enn 12 fjölmennsta sveitarfélag landsins. Frá árinu 1998 hefur íbúum sveitarfélagsins fækkað um 53 eða um 1,28%.



**Tekjur** aðalsjóðs eru áætlaðar sem hér segir (í þús. króna):

Útsvar	823.000,-	63,47%
Fasteignaskattur	113.000,-	8,71%
Jöfnunarsjóður	340.750,-	26,28%
Lóðarleiga	20.000,-	1,54%
<b>Samtals</b>	<b>1.296.750,-</b>	<b>100,00%</b>

### Útsvar.

Sveitarstjórn ákvað á fundi sínum í nóvember sl. hámarksálagningu útsvars árið 2005 eða 13,03% sem er óbreytt frá fyrra ári.

# Sveitarfélagið Skagafjörður

## Fasteignaskattur.

- a) 0,43% af fasteignarmati íbúðarhúsnæðis. Afsláttur er veittur til elli- og örorkulífeyrisþega skv. sérstökum reglum sveitarfélagsins þar um.
- b) 1,58% af fasteignarmati atvinnuhúsnæðis á Sauðárkóki en 1,54% utan Sauðárkróks.

## Jöfnunarsjóður.

Áætlun um framlög er unnin í samvinnu við starfsmenn sjóðsins og reiknað er með 5,86% hækkun milli ára. Framlögin eru; tekjujöfnunarframlag, útgjaldajöfnunarframlag, jöfnun vegna fasteignaskatts, framlag vegna nýbúafræðslu og framlag vegna húsaleigubóta (fært á málaflokk 02), almenn framlög vegna reksturs grunnskóla og framlög vegna sérþarfa fatlaðra nemenda.

## Lóðarleiga.

Álagningin er 1,0% af fasteignamati vegna íbúðalóða og 2% af fasteignamati atvinnulóða. Áætlað er að fasteignarmatsstofninn hækki lítillega í sveitarfélaginu á milli ára.

## Sorphirðugjald og sorpurðunargjald.

- a) Vegna íbúðarhúsnæðis kr. 7.950,- á hverja íbúð.
- b) Vegna fyrirtækja skv. sérstakri gjaldskrá sem hækkar um 3,0%.

## Almenn þjónustugjöld.

Almennt hækka þjónustugjöld í samræmi við verðlagshækkanir. Þó er verið að skoða nánar sum þjónustugjöld t.d. leikskólagjöld með tilliti til sambærilegra sveitarfélaga.

## Gjöld:

### Almenn rekstrarútgjöld án fjármagnsliða.

Meðalhækkun nemur um 5,56% milli ára.

### Launaliðir.

Hækkun áætluð að meðaltali um 11,44% milli ára. Þyngst vega nýjir kjarasamningar við Kennarasamband Íslands og leiðrétting vegna starfsmats launþega sem eru í SFS og Öldunni – stéttarfélagi. Auk þessa eru nokkrir kjarasamningar lausir á árinu og ríkir því viss óvissa um þennan þátt. Gert er ráð fyrir auknum útgjöldum vegna þessa í málaflokki 27.

### Annað.

Gerðar eru leiðréttingar almennt miðað við þekktar magnbreytingar.

### Ýmis útgjöld og óvenjulegir liðir.

Kr. 10 millj. í rekstri sem skiptist á milli afskrifaðra krafna og komandi launahækkana vegna starfsmats og kjarasamninga á árinu 2005.

## 3. Málaflokkar

Hér á eftir verður fjallað um einstaka málaflokka með tilliti til reksrtar og fjárfestinga á árinu 2005. Þegar hefur verið fjallað um skatttekjur. Málaflokkar sveitarfélagsins eru eftirfarandi:

### Aðalsjóður:

- 00 Skatttekjur
- 02 Félagsþjónusta
- 03 Heilbrigðismál
- 04 Fræðslu- og uppeldismál
- 05 Menningarmál
- 06 Æskulýðs- og íþróttamál
- 07 Brunamál og almannavarnir
- 08 Hreinlætismál
- 09 Skipulags- og byggingarmál
- 10 Umferðar- og samgöngumál
- 11 Umhverfismál
- 13 Atvinnumál
- 20 Framlög til B-hluta fyrirtækja

- 21 Sameiginlegur kostnaður
- 27 Óvenjulegir liðir
- 28 Fjármagnsliðir.

### Aðrir sjóðir í A – hluta:

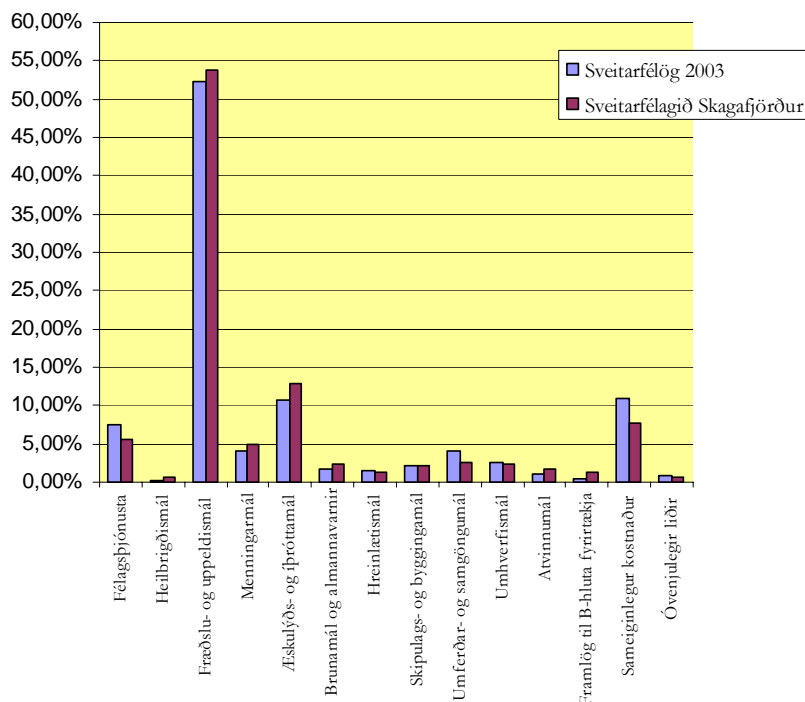
- Eignasjóður
- Þjónustustöð

### Sjóðir í B – hluta:

- Hafnarsjóður Skagafjarðar
- Fráveita Skagafjarðar
- Félagsíbúðir Skagafjarðar
- Skagafjarðarveitur ehf.

Fróðlegt er að gaumgæfa hversu hátt hlutfall af skatttekjum hver málaflokkur er að taka til sín miðað við heildina. Hér er brugðið á það ráð að vinna samanburð úr Árbók sveitarfélaga fyrir árið 2003 (rauntölur) en þar gefur að líta hlutfallslegan rekstrarkostnað hvers málaflokks miðað við heildarkostnað við rekstur málaflokkanna. Niðurstöðutölur úr Árbókinni eiga við um öll sveitarfélög með fleiri en 999 íbúa utan Reykjavíkurborgar og eru þær bornar saman við áætlaðan rekstrarkostnað Sveitarfélagsins Skagafjörður fyrir árið 2005.

Samanburður á rekstri málaflokka.  
Sveitarfélög með fleiri en 999 íbúa 2003 og  
Sveitarfélagið Skagafjörður, áætlun 2005.



# Sveitarfélagið Skagafjörður

## 00 Skatttekjur (Sameiginlegar tekjur)

Undir þennan málaflokk falla allar tekjur sveitarfélagsins sem heyra undir ákvæði laga um tekjustofna sveitarfélaga, þ.e. útsvar, fasteignaskattur, framlög úr Jöfnunarsjóði sveitarfélaga að undanskildum stofnframlögum, og aðrar þær tekjur, sem eðli sínu samkvæmt geta talist skattar. Undir málaflokkinn falla einnig tekjur sveitarfélaga af lóðarleigu.

Tekjur skulu flokkast án tillits til þess hvort þær hafa verið innheimtar eða ekki. Þegar óvíst er um hvort tekjur innheimtist, þarf að gera ráð fyrir töpum. Óbein afskrift eða niðurfærsla á óinnheimtum skatttekjum í árslok flokkast til lækkunar á skatttekjum ársins.

Aðaltekjustofn sveitarfélagsins er **útsvarið** og nýtir sveitarfélagið sér hámarksútsvarsprósentu eða 13,03%. En meirihluti sveitarfélaga í landinu nýta sér nú hámarksútsvarsprósentu og mörg hafa hækkað útsvarsprósentuna fyrir árið 2005. Samtals er áætlað að útsvar skili sveitarfélaginu kr. 823 milljónum króna sem er hækkun um 6,88% frá áætlaðri lokastöðu ársins 2004. Reiknað er með að **fasteignaskattur** skili sveitarfélaginu kr. 113 milljónum sem er um 3% hækkun. Framlög úr **Jöfnunarsjóði** er næst stærsti tekjustofninn. Reiknað er með kr. 341 milljón króna framlagi árið 2005 sem er um 8,9% hækkun frá fyrra ári. Áætlað er að **lóðarleiga** hækki lítið eitt og verði kr. 20 milljónir.

## 02 Félagsþjónusta.

Nettó kostnaður	Hlutfall af skatttekjum
kr. 76.369.000	5,89% (2004=5,64%)

Undir þennan málaflokk falla 23 rekstrareiningar eða útgjaldaliðir. Farið var ítarlega yfir rekstur allra þátta og hagrætt sem kostur var. Einstaka liðir hækka frá því á síðasta ári og má þar nefna húsaleigubætur en endurgreiðsluhlutfall ríkisins lækkar ár frá ári. Sú nýbreytni er nú að lækkun fasteignagjalda elli- og örorkulífeyrisþega er færð til gjalda á málaflokkinn. Þetta er nú einnig gert varðandi niðurgreiðslu leikskólagjalda fyrir forgangshópa. Fjárhagsaðstoðarliðurinn er skilgreindur sem bundinn liður, sem þýðir að ekki er unnt að færa fjármagn af þeim lið eða til hans innan ramma félagsþjónustu. Undir þennan málaflokk fellur rekstur þjónustu við fatlaða skv. sérstökum rekstrarsamningi við Bygðasamlag um málefni fatlaðra á Norðurlandi vestra.

## 03 Heilsuvernd.

Nettó kostnaður	Hlutfall af skatttekjum
kr. 9.264.000,-	0,71% (2004=0,70%)

Hér er um að ræða reiknaðan innri húsaleigukostnað vegna eignarhluta í húsnaði heilsugæslu og dvalarheimilis aldraðra.

## 04 Fræðslumál- og uppeldismál

Nettó kostnaður	Hlutfall af skatttekjum
kr. 740.944.000,-	57,14% (2004=57,39%)

Hlutfallslegt framlag til fræðslumála lækkar enn milli ára þrátt fyrir verulegar launahækkanir vegna nýrra kjarasamninga og starfsmats. Fræðslumálin taka langmest til sína af einstökum málafokkum. Liðirnir vörukaup og þjónustukaup haldast lítt breyttir frá fyrra ári þrátt fyrir verðlagshækkunir í þjóðfélaginu. Aukið eftirlit með fjármálum hefur skilað nokkurri útgjaldalækkun og ítrasta aðhalds er gætt varðandi launaliði. Ný leikskóladeild, Krílakot, tók til starfa síðari hluta árs 2004 og er sýnd sem sérstök rekstrareining í áætluninni. Forstöðumaður Furukots veitir Krílakoti forstöðu.



## 05 Menningarmál.

Nettó kostnaður	Hlutfall af skatttekjum
kr. 68.245.000,-	5,26% (2004=5,27%)

Alls heyra fjórtán rekstrareiningar undir menningarmál. Stærstar eru Héraðsskjalasafn, Héraðsbókasafn og Byggðasafn Skagafirðinga. Meðal annarra gjaldaliða má nefna ritun byggðasögu, rekstur Minjahússins á Sauðárkróki, rekstur félagsheimila, fjárveitingar vegna hátíðarhalds og styrki til menningarmála. Breytingar á fjárheimildum til einstakra liða eru óverulegar umfram launahækkanir frá áætlun ársins 2004, ef frá eru taldar fjárveitingar til fornleifadeildar Byggðasafnsins sem aukast umtalsvert. Þrátt fyrir það er hlutfall málaflokksins af skatttekjum nær óbreytt milli ára.

## 06 Æskulýðs- og íþróttamál.

Nettó kostnaður	Hlutfall af skatttekjum
kr. 175.774.000,-	13,55% (2004=13,76%)

Alls heyra 20 gjaldaliðir undir þessa málaflokka, þar af 11 undir íþróttamál og 9 undir æskulýðs- og tólmstundamál. Samanlagt er hér er um að ræða næst stærsta málaflokkinn hvað útgjöld varðar. Stærsti útgjaldaliður íþróttamála eru íþróttahúsin.

Styrkir til íþróttamála eru lækka nokkuð frá fyrra ári, en þeir skiptast annars vegar í húsaleigustyrki til íþróttafélaganna vegna tíma í íþróttamannvirkjum og hins vegar beina fjárstyrki, einkum vegna barna- og unglíngastarfsins. Framlög til íþróttavalla hækka og er þar um að ræða framlag vegna undirbúnings Landsmóts hestamanna 2006 á Vindheimamelum.

Framlög til æskulýðsmálanna eru svipuð. Vinnuskóli Skagafjarðar verður rekinn með óbreyttu sniði. Enn má reikna með nokkurri fjölgun nemenda frá fyrra ári. Áhersla er lögð á að starf Félagsmiðstöðvar sé fyrir allan Skagafjörð og fer starfið fram á þremur stöðum. Nærri 500 börn og unglíngar sækja félagsmiðstöðvarnar og eru stöðugildi óbreytt alls 1,6. Styrkir til æskulýðsmála haldast að mestu óbreyttir en þeir skiptast annarsvegar í húsaleigustyrki og hinsvegar almenna rekstarstyrki til frjálsra félagasamtaka og einstaklinga. Undir þennan lið heyrir “Geymslan”, samstarf um forvarnir í Skagafirði, en sú starfsemi er nú í endurskoðun. Gengið er út frá óbreyttum forsendum.

## 07 Bruna- og almannavarnir.

Nettó kostnaður	Hlutfall af skatttekjum
kr. 33.287.000,-	2,57% (2004=2,61%)

Alls eru fimm rekstrarliðir undir þessum málaflokki þ.e. slökkvilið, almannavarnir, eldvarnareftirlit, sjúkraflutningar og mengunarvarnir. Lang stærsti útgjaldaliðurinn er rekstur slökkviliðs. Liðurinn ýmsir styrkir er óbreyttur frá fyrra ári eða kr. 1.500.000,- en þarna er um að ræða styrki til björgunarsveita í Skagafirði.

# Sveitarfélagið Skagafjörður

## 08 Hreinlætismál.

Nettó kostnaður	Hlutfall af skatttekjum	
kr. 18.480.000,-	1,43%	(2004=1,53%)

Þessi málaflokkur inniheldur tekjur og gjöld vegna sorphreinsunar, sorpurðunar, spilliefnamóttöku og brotamálma, gatnahreinsunar svo og tekjur og útgjöld við eftirlit með hundahalds í þéttbýli. Einnig er fært hér framlag sveitarfélagsins til reksturs Heilbrigðiseftirlits Norðurlands vestra.

Sorphirðu- og sorpurðunargjöld eru innheimt samkvæmt "Samþykkt fyrir sorphirðu og sorpurðun í Skagafirði".

Samningur er við verktaka um leigu og losun á sorpgámum en um 36 gámar eru í notkun. Gámalosanir eru um 1800 á ári. Einnig er samningur við verktaka um vikulega sorphreinsun á Sauðárkróki en starfsmenn þjónustustöðvar sjá um hreinsunina í Varmahlíð og á Hofsósi.

Urðun sorps fer fram í landi Skarðs, rétt utan við Sauðárkrók. Þetta urðunarsvæði er rekið á undanþágu, þar sem það uppfyllir ekki þær kröfur sem til slíkra svæða eru gerðar. Á svæðinu er urðað sorp frá sveitarfélaginu og einnig frá Siglufirði og Akrahreppi. Sveitarfélagið sér um að grafa gryfjur til urðunar, en aðrir verkþættir eru unnir af verktaka. Verulegar breytingar til batnaðar hafa orðið á síðustu árum með tilkomu sorptroðara og nets á svæðið.

Með sorptroðaranum næst margföld ending á urðunargryfju. Sett hefur verið upp net yfir þann hluta gryfjunnar, sem í notkun er og heftir það fok af svæðinu og varnar því að vargfugl komist að.

Spilliefnamóttaka er í þjónustustöðinni og er tekið á móti 33 til 35 tonnum á ári. Starfsmenn þjónustustöðvar ganga frá efnunum til flutnings en Efnamóttakan í Reykjavík tekur við efnunum til eyðingar. Stefnt er að því að kynna betur spilliefnamóttöku og minnka þar með það magn spilliefna, sem fer á urðunarsvæðið. Sveitarfélagið tekur á móti brotajárni til endurvinnslu.

Undir þennan málaflokk heyrir einnig götusópun, þrif á götum og gangstéttum í sveitarfélaginu, ruslatínsla af götum, graseyjum og opnum svæðum alla daga vikunnar, tæmingu stauraruslatunna og hreinsun fjöru.

## 09 Skipulags- og byggingarmál.

Nettó kostnaður	Hlutfall af skatttekjum	
kr. 30.137.000,-	2,32%	(2004=2,56%)

Starfsmenn Umhverfis- og tæknisviðs eru fjórir, þar af eru stafsmenn Skipulags- og byggingarfulltrúaembættisins tveir. Byggingar- og skipulagsfulltrúaembætti Skagafjarðar sinnir lögbundnum verkefnum Sveitarfélagsins í samræmi við skipulags- og byggingarlög. Það hefur yfirumsjón með skráningu fasteigna og lóða og er tengiliður sveitarfélagsins við Fasteignamat ríkisins. Embættið sinnir sömu málaflokkum í Akrahreppi samkvæmt samningi þar um.

Heildarkostnaður á milli árunna 2004 og 2005 lækkar lítið eitt sem hlutfall af tekjum.. Gera má ráð fyrir að kostnaður við rekstur embættisins verði í samræmi við þróun verðlags í landinu og að umfang starfseminnar verði með svipuðum hætti á næsta ári.

Helstu útgjaldaliðir eru aðkeypt sérfræðiþjónusta, aðalega á sviði skipulagsmála, lóðamála og landmælinga og kortagerðar. Ýmis lögbundinn kostnaður eins og fornleifaskráning er óumflýjanlegur en einnig er kostnaður við uppkaup fasteigna og lóða, sem af skipulagsástæðum þurfa að víkja,

# Sveitarfélagið Skagafjörður

kostnaður við rekstur og rekstrarleigu tveggja bifreiða umhverfis- og tæknisviðs. Einnig er rétt að geta þess að reikna má með nokkrum kostnaði vegna gerðar aðalskipulags.

Tekjumegin er kostnaðarþátttaka annarra við skipulagsgerð, tekjur vegna byggingarleyfisgjalda, útseld vinna starfsmanna til annarra deilda og hlutdeildar Akrahrepps í rekstri embættisins.

## 10 Umferðar og samgöngumál.

Nettó kostnaður	Hlutfall af skatttekjum
kr. 35.250.000,-	2,72% (2004=2,91%)

Á þennan málaflokk flokkast kostnaður vegna gatna, gangstétta, götulýsingar, umferðar- og gatnamerkinga, snjómoksturs o.fl. Á þennan lið færast sem tekjur endurgreiðsla frá Vegagerð ríkisins, þar sem sveitarfélagið tekur að sér hluta veghalds á þjóðvegum innan þéttbýlis, svo sem Strandveginn. Allur kostnaður vegna viðhalds gatna, gangstétta og kantsteina færast á þennan lið.

Götur í sveitarfélaginu með malbiki eru 138.000 m<sup>2</sup>, með klæðningu 63.000 m<sup>2</sup> og malargötur 18.000 m<sup>2</sup> og er lengd gatnakerfisins um 33 km, lengd á kantsteinum um 50 km, gangstéttar eru um 32.000 m<sup>2</sup> og regnvatnsræsi um 21 km. Forgangsverkefni í viðhaldi gatna er að yfirleggja Skarðseyri, hluta af Skagfirðingabraut, Eyrarvegi og Lækjarbakka. Fjöldi götuljósastaura er um 1350 stk.

Snjómokstri í þéttbýlum er stjórnað af starfsmönnum sveitarfélagsins og af starfsmönnum Vegagerðarinnar á vegum utan þéttbýlis.

## 11 Umhverfismál.

Nettó kostnaður	Hlutfall af skatttekjum
kr. 32.480.000,-	2,50% (2004=2,39%)

Undir þessum málaflokki eru ellefu rekstrareiningar og fer þar mest fyrir opnum svæðum. Náttúrustofa er með fasta framfærslu frá sveitarfélaginu sem fer eftir samningi Umhverfisráðuneytisins og sveitarfélaganna í Skagafirði en sveitarfélögin í Skagafirði greiða 30% af framlagi ríkisins til Náttúrustofu Norðurlands vestra. Rekstur málaflokksins hækkar lítillega miðað við hlutfall af skatttekjum aðallega vegna refa- og minkaeyðingar. Kostnaður vegna jóla- og áramóta færast nú allur á umhverfismál s.s. skreytingar oþh.

## 13 Atvinnumál

Nettó kostnaður	Hlutfall af skatttekjum
kr. 24.001.000,-	1,85% (2004=3,24%)

Áætlun til þessa málaflokks er verulega mikið lægri en áætlun ársins 2004, sem helgast fyrst og fremst af því að fastur styrkur til Hestamiðstöðvar Íslands upp á kr. 15.000.000 fellur niður þar sem samningi um rekstur hennar lýkur nú í árslok 2004. Samningur um aðild sveitarfélagssins að Markaðsskrifstofu Norðurlands tók gildi á miðju ári 2003 og er til þriggja ára. Kostnaður vegna samningsins á árinu 2005 er áætlaður kr. 2,5 milljónir. Samningur um rekstur upplýsingamiðstöðvar ferðamála fyrir Norðurland vestra tók gildi á árinu 2004 og er kostnaður vegna samningsins á árinu 2005 áætlaður kr. 2,5 milljónir sem er óbreytt upphæð frá árinu 2004. Árgjald til ANVEST er fært af þessum málaflokki. Sviðsstjóri Markaðs- og þróunarviðs fer með atvinnumál og heyrir undir atvinnu- og ferðamálanefnd. Laun hans falla undir liðinn yfirstjórn sveitarfélagsins.

# Sveitarfélagið Skagafjörður

## 20 Framlög til B-hluta fyrirtækja

Nettó kostnaður	Hlutfall af skatttekjum
kr. 18.000.000,-	1,39%

Hér er talið til gjalda í fyrsta sinn rekstrarframlag til Félagsíbúða Skagafjarðar sem árlega tapa miklu fé. Samkvæmt auglýsingu nr. 790/2001 um reikningsskil sveitarfélaga þá ber sveitarfélagi að leggja B-hluta fyrirtæki til rekstrarfé til að mæta rekstrarhalla þeirra.

## 21 Sameiginlegur kostnaður

Nettó kostnaður	Hlutfall af skatttekjum
kr. 105.756.000,-	8,16% (2004=8,76%)

Helstu gjaldaliðir eru laun kr. 83.724.000,- vegna yfirstjórnar sveitarfélagsins og hækkunar lífeyrisskuldbindinga, rekstur upplýsingakerfa sveitarfélagsins og markaðs- og þróunarstarf. Innan þessa málaflokks eru reiknaðar kr. 1,9 milljón sem húsaleiga vegna húsnæðis sem ekki er í útleigu hjá eignasjóði.

Framlög eigin fyrirtækja kr. 10.200.000,- er arðgreiðsla frá EBÍ og arðgreiðslur veiðifélaga. Einnig koma til tekjur kr. 6.000.000,- frá Hafnarsjóði Skagafjarðar, Eignasjóði og félagsíbúðum vegna umsýslu og yfirstjórnar.

## 27 Óvenjulegir liðir

Nettó kostnaður	Hlutfall af skatttekjum
kr. 10.000.000,-	0,77% (2004=2,24%)

Hér færast afskrifaðar viðskiptakröfur og óviss útgjöld sveitarsjóðs m.a. til að mæta launahækkunum á árinu 2005 vegna nýrra kjarasamninga og starfsmats.

## 28 Fjármagnsliðir

Nettó tekjur	Hlutfall af skatttekjum
kr. -51.695.000,-	-3,99% (2004=-4,15%)

## 4. Sjóðir í A - hluta

### **Eignasjóður**

Eignasjóður er A-hluta stofnun sem hefur með höndum umsýslu fastafjármuna sem nýttir eru fyrst og fremst af aðalsjóði sveitarfélagsins. Markmiðið með eignasjóði er margþætt. Sem dæmi má taka að raunkostnaður rekstrareininga verður sýnilegri og kostnaður dreifist á rekstur hvers árs. Ætla má að kostnaðarvitund starfsmanna sveitarfélagsins og sérþekking á rekstri fasta-fjármuna muni aukast. Bygðarráð Skagafjarðar fer með málefni sjóðsins.

Eignasjóður leigir út fasteignir til stofnana sveitarfélagsins samkvæmt óskum þeirra og þörfum og innheimtir leigu (svokallaða innri leigu) í samræmi við raunverulegan kostnað sem viðkomandi fjárfesting ber með sér, þ.e. fjármagnskostnað vegna viðkomandi fasteignar, afskriftir, skatta og tryggingar, viðhaldskostnað fasteignar og lóðar, auk eðlilegrar þóknunar eignasjóðs fyrir umsýslu. Leigutekjur eignasjóðs skulu standa undir rekstri einstakra eigna.

## Sala eigna

Á árinu 2004 voru eftirfarandi eignir seldar út úr félagslega íbúðakerfinu og einnig má sjá þær íbúðir sem byggðarráð samþykkti að færu á sölulista árið 2004.

### Íbúðir seldar 2004;

Laugatún 1 - tvíbýlishús  
Laugatún 2 – parhús  
Laugatún 4 – parhús  
Laugatún 6 – parhús  
Jöklatún 18 – raðhús  
Jöklatún 24 - raðhús

### Ekki seldust eftirfarandi eignir sem auglýstar voru til sölu:

Austurgata 24 – einbýlishús á Hofsósi  
Austurgata 26 – einbýlishús á Hofsósi  
Freyjugata 30 – tvíbýlishús (frestað af byggðarráði)

Áætlað tap sveitarfélagsins vegna seldra íbúða er kr. 14.130.000.-

### Íbúðir á sölulista 2005;

Laugatún 5 - tvíbýlishús  
Laugatún 7 - tvíbýlishús  
Laugatún 11 - tvíbýlishús  
Freyjugata 30 – tvíbýlishús (frá 2004)  
Jöklatún 5 - raðhús  
Jöklatún 8 – raðhús  
Jöklatún 10 - raðhús  
Grenihlíð 32 – fjölbýlishús (tvær íbúðir)

Áætlað tap sveitarfélagsins vegna sölu þessara íbúða er kr. 6.738.000.-

## 5. Eignasjóður – nýframkvæmdir og viðhaldsverkefni árið 2005

Framkvæmdum tengdum eignum Eignasjóðs er skipt niður í fjóra flokka. Hér á eftir er gerð ítarleg grein fyrir flokkum 1 og 2 en flokkur 3 er til ráðstöfunar fyrir Eignasjóð vegna smærri ófyrirsjáanlegra verkefna og flokkur 4 er færður á hverja rekstrareiningu fyrir sig til smærri viðhaldsverkefna eftir nánari ákvörðun viðkomandi forstöðumanns.

1. Nýframkvæmdir	kr. 52.600.000,-
2. Sérstök viðhaldsverkefni	kr. 21.910.000,-
3. Eignasjóður, óskipt viðhald húsa og lóða	kr. 12.770.000,-
4. Viðahald fært á málaflokka	kr. 8.400.000,-
<b>Samtals</b>	<b><u>kr. 95.680.000,-</u></b>

Hér er um að ræða lækkun frá því á árinu 2004 en þá voru settar kr. 76,2 milljónir í nýframkvæmdir og kr. 29,8 milljónir í sérstök viðhaldsverkefni.

## Sundurliðun framkvæmda eignasjóðs 2005.

### Sauðárkrókur

- 1. Akurhlíð** **kr. 11.000.000,-**  
Frágangur götu framan við verslunarhúsnæði við Sæmundarhlíð (Hlíðarkaup), sem hefur verið ófrágengin um langt skeið. Mikil og aukin umferð akandi og gangandi vegfarenda hefur aukið slyshættu til muna vegna aðkomu að versluninni. Einnig er mikið um börn að leik austan götunnar. Samstarf er við eigendur verslunarinnar Hlíðarkaupa um framkvæmdina og er sameiginleg niðurstaða fengin.
- 2. Borgartún – gangstétt.** **kr. 1.900.000,-**  
Hér er um að ræða framkvæmd sem tengist greiddum gatnagerðargjöldum og skyldur sveitarfélagsins í þeim efnunum.
- 3. Borgarröst – gangstétt.** **kr. 2.200.000,-**  
Hér er um að ræða framkvæmd sem tengist greiddum gatnagerðargjöldum og skyldur sveitarfélagsins í þeim efnunum.
- 4. Sauðármýri – malbikun.** **kr. 4.900.000,-**  
Malbikun á aðkomu sem liggur að nýju blokkinni við Sauðármýri.

### Hofsós

- 5. Grunnskólinn - lóð** **kr. 2.000.000,-**  
Fjármagn til að hefja framkvæmdir við lóð Grunnskólans á Hofsósi sem þarfnast uppbyggingar.

### Varmahlíð

- 6. Útivistarsvæði** **kr. 2.000.000,-**  
Fjármagn til stígagerðar og til undirbúnings fyrir útivistar- og tjaldsvæði.
- 7. Leikskólinn Birkilundur** **kr. 300.000,-**  
Hér er um að ræða frágang lóðar þ.e. þökulögn fyrir framan skólann.
- 8. Miðgarður - menningarhús** **kr. 14.000.000,-**  
Fjármagn til að hefja undirbúning og framkvæmdir við að gera Miðgarð að menningarhúsi í Skagafirði.

### Hólar í Hjaltadal

- 9. Grunnskóli v/lóðar** **kr. 2.000.000,-**  
Unnið verður að frágangi leiksvæðis austan við skólahúsið.

10. Gatnaframkvæmdir kr. 8.000.000,-  
Áframhald gatnagerðar við Geitagerði vegna uppbygginga nemendagarða Hólaskóla.

### Annað

11. Sorpurðunarsvæði kr. 2.500.000,-  
Eins og margoft hefur komið fram er sorpurðunarsvæðið á Skarðsmelum á þrotum. Unnið er að því með Húnavetningum að finna sameiginlegan sorpurðunarstað og er reiknað með að nýtt sorpurðunarsvæði verði tekið í notkun á haustdögum 2005. Staðsetning þess hefur hins vegar enn ekki verið endanlega ákveðin

12. Ýmis verkefni kr. 1.800.000,-
- |                                                 |                         |
|-------------------------------------------------|-------------------------|
| <i>Íþróttavöllur Sauðárkróki- samningur</i>     | <i>kr. 7.000.000,-</i>  |
| <i>Skíðasvæðið Tindastóli – samningur</i>       | <i>kr. 6.700.000,-</i>  |
| <i>Áætlaðar tekjur v/gatnagerðar Sauðármýri</i> | <i>kr. -3.900.000,-</i> |
| <i>Áætlaðar tekjur v/gatnagerðar á Hólum</i>    | <i>kr. -8.000.000,-</i> |

**Samtals kr. 52.600.000,-**

## Sérstök viðhaldsverkefni Eignasjóðs 2005

<b>Árskóli efrastig</b>	<b>1.050.000 kr.</b>
Lögbundin skoðun viðvörunarkerfis	
Endurnýjun og viðhald reykskynjara	
Lekaviðgerðir á gluggum	
Loftrist matreiðslustofu	
<b>Árskóli neðrastig</b>	<b>600.000 kr.</b>
Bæta hljóðvist í ípróttasal	
<b>Varmahlíðarskóli</b>	<b>600.000 kr.</b>
Lekaviðgerðir vegna þakglugga	
<b>Grunnskólinn Hólum / Brúsabær</b>	<b>1.250.000 kr.</b>
Múviðgerðir og málun	
<b>Grunnskólinn Sólgorðum</b>	<b>250.000 kr.</b>
Laga útiljós	
Lagfæra útihurð	
Viðhald leiktækja	
<b>Grunnskólinn Hofsósi</b>	<b>950.000 kr.</b>
Hólfun skólans niður í 3 brunahólf	
<b>Steinsstaðaskóli</b>	<b>3.500.000 kr.</b>
Gluggaskipti	
<b>Tónlistarskólinn v/Borgarflöt</b>	<b>250.000 kr.</b>
Lagfæra niðurföll á lóð	
<b>Árvist</b>	<b>220.000 kr.</b>
Setja upp yfirlitsmynd brunaviðvörunarkerfis	
Hljóðeinangrun	
<b>Glaðheimar</b>	<b>400.000 kr.</b>
Klemmuvarnir á hurðir	
Mála glugga að utan	
<b>Furukot</b>	<b>550.000 kr.</b>
Endurbæta lýsingu á lóð	
Ljúka við innimálun	
<b>Krílakot</b>	<b>260.000 kr.</b>
Bera á girðingu	
Setja leiktæki á lóð	
Innimálun	
Lagfæra hljóðvist	
Ofnhlífar og klemmuvarnir	



## Sveitarfélagið Skagafjörður

<b>Barnaborg</b>	<b>1.440.000 kr.</b>
Hellulögn upp að tröppum	
Málun að utan	
Lagfæringar á þakkanti, þaki og rennum	
Skipta um þakjárn og pappa	
<b>Birkilundur</b>	<b>580.000 kr.</b>
Klemmuvarnir á hurðir	
Málun inni	
Endurnýjun á uppþvottavél	
<b>Slökkvistöð Sauðárkróki</b>	<b>900.000 kr.</b>
Gera við þakleka	
<b>Slökkvistöð Hofsósi</b>	<b>200.000 kr.</b>
Uppsetning hitablásara í tækjasal	
<b>Sundlaug Sauðárkróks</b>	<b>510.000 kr.</b>
Endurnýjun á panil í gufuklefa	
Endurnýjun á gólfefni	
<b>Sólgarðalaug</b>	<b>820.000 kr.</b>
Múrviðgerðir, þakrennur og niðurföll	
Málun að utan	
Lagfæra útidyrhurð	
<b>Íþróttahús Sauðárkróks</b>	<b>800.000 kr.</b>
Öryggisbúnaður á körfur	
<b>Íþróttahús Varmahlíðar og sundlaug</b>	<b>600.000 kr.</b>
Málun laugarkars	
<b>Safnahúsið Faxatorgi</b>	<b>2.500.000 kr.</b>
Málun og múrviðgerðir að utan	
<b>Mínjahúsið</b>	<b>1.000.000 kr.</b>
Endurbætur vegna breyttrar notkunar	
<b>Félagsheimilið Árgarður og sundlaug</b>	<b>1.250.000 kr.</b>
Múrviðgerðir og málun	
<b>Félagsheimilið Höfðaborg</b>	<b>930.000 kr.</b>
Lagfæra þak	
Mála gang við búningsherbergi	
Endurnýja og þétta fag við tónlistarstofu	
Koma fyrir niðurföllum við kjallarainngang	
Yfirfara hitatúbu neysluvatns	
<b>Laugahúsið að Steinsstöðum/bókasafn</b>	<b>500.000 kr.</b>
Endurnýjun ofna	
<b>Sérstök viðhaldsverkefni samtals 21.910.000 kr.</b>	

# Sveitarfélagið Skagafjörður

## **Þjónustustöð** (Vélamiðstöð/áholdahús)

### **Nettó kostnaður**

kr. 24.095.000,-

Á þjónustumiðstöð flokkast kostnaður vegna reksturs áholdahúss á Sauðárkróki, áholdahúss á Hofsósi og bíla, véla og tækja í eigu sveitarfélagsins Starfsmannafjöldi þjónustumiðstöðvar er breytilegur. Fastir starfsmenn eru 8 og yfir sumarið eru starfsmenn 16-18. Helstu verkefni starfsmanna eru viðhald gatna, fráveitukerfa, bíla, véla, tækja, hafnarmannvirkja og girðinga, snjómokstur, sorphirða, hálfu- og flóðavarnir, sláttur auk margra smærri verkefna.

Bílar eru 11 auk bíla sem nýttir eru af Brunavörnum Skagafjarðar. Af þessum 11 bílum eru 5 eingöngu notaðir af Vinnuskólanum, 1 af garðyrkjustjóra, 1 af heimaþjónustu og 5 af áholdahúsunum. Vélar eru 3, þ.e. traktorsgrafa og tvær dráttarvélar. Önnur tæki eru tveir drifskafstengdir snjóblásarar, kerrur og vagnar 8 stk., fimm véldrifnar sláttuvélar, þar af ein fjórhjóladrifin, sláttuvagn, haugsuga auk smærri tækja. Tónlistarskóli Skagafjarðar leigir bíla af Þjónustumiðstöð.

## **6. Sjóðir í B - hluta**

### **Skagafjarðarveitur ehf**

#### **Nettó rekstrarafgangur**

kr. 21.925.000,-

Skagafjarðarveitur ehf. eru 100% í eigu sveitarfélagsins og skipar það henni þriggja manna stjórn. Rekstur hita- og vatnsveitu verður með svipuðu sniði og á síðasta ári.

Vatnsgjald vatnsveitu er óbreytt hlutfall af fasteignamati eða 0,15% en lágmarksgjald á rúmmetra er kr. 23,30 og hámarksgjald er kr. 27,50 á rúmmetra. Notkunargjald þ.e. vatn sem er selt skv. rennismæli er kr 13,25. Þessi gjöld fylgja verðlagsþróun og hækka um 6 % á milli ára.

Hækkun á gjaldskrá hitaveitu er ákveðin 3,5% frá 1. janúar 2005 og er það undir verðlagshækkunum en gjaldskráin verður endurskoðað aftur fyrir 1. júlí 2005.

Sjóveita fyrir fiskeldisbraut Hólaskóla á Sauðárkróki sem verið er að klára, verður tekin í notkun í byrjun ársins 2005. Samningar um rekstur þessarar veitu eru í vinnslu.

Áætlaður rekstrarkostnaður beggja veitna verður heldur hærri en á síðasta ári.

Helstu framkvæmdir hitaveitu eru borun við Kýrholt, endurnýjun stofnlagna og brunna á Sauðárkróki. Í Varmahlíð verður unnið við frekari undirbúning á virkjun holu 13 í Reykjarhól. Stofn í dreifikerfi hitaveitu á Steinsstöðum verður endurnýjaður og ný dælustöð verður byggð við Sólgarða í Fljótum.

Hjá vatnsveitu verður unnið að frekari öflun á köldu vatni fyrir Sauðárkrók og ný kaldavatnshola tengd við dreifikerfið á Steinsstöðum.

Sjóveitan verður kláruð og tengd Verinu háskóla.

#### ***Helstu framkvæmdir vatnsveitu:***

Virkjanir	kr. 8.000.000,-
Dreifikerfi	kr. 3.265.000,-
Kortagerð o.fl.	kr. 400.000,-

## Sveitarfélagið Skagafjörður

### **Helstu framkvæmdir hitaveitu:**

Virkjanir	kr.	11.475.000,-
Dælustöðvar	kr.	8.050.000,-
Dreifikerfi	kr.	10.310.000,-
Kortagerð o.fl.	kr.	800.000,-

### **Helstu framkvæmdir sjóveitu:**

Virkjanir	kr.	1.950.000,-
-----------	-----	-------------

### **Nýjar lántökur.**

Reiknað er með að taka kr. 15.000.000,- að láni til framkvæmda.

## **Hafnarsjóður Skagafjarðar**

### **Nettó kostnaður**

kr. 4.899.000,-

Rekstur Skagafjarðarhafna er í svipuðum farvegi og árið 2004. Við Skagafjarðarhafnir starfar einn hafnarvörður. Sveitarstjóri er hafnarsjtóri en samgöngunefnd fer með málefni hafnanna. Hafnirnar eru þrjár, Sauðárkrókshöfn, Hofsóshöfn og Haganesvík. Áætlaður framkvæmdakostnaður sveitarfélagsins er:

Sauðárkrókshöfn	kr.	10.620.000,-
Hofsóshöfn	kr.	1.680.000,-

## **Fráveita**

### **Nettó kostnaður**

kr. 4.436.000,-

Samtals eru tekjur áætlaðar kr. 36.000.000,- en gjöld kr. 40.436.000,- sem þýðir að fráveitan er rekin með tapi að upphæð kr. 4.436.000. Nýframkvæmdir fráveitunnar verða á næsta ári í Varmahlíð. Framkvæmdakostnaður er áætlaður kr. 2.900.000,- Fráveitugjald er innheimt samkvæmt "Reglugerð um fráveitu í Skagafirði". Hefðbundið viðhald er á lagnakerfunum sem er um 27 km að lengd. Eðli málsins samkvæmt er erfitt að áætla nákvæmlega viðhaldskostnað. Reglulega er farið í hreinsun á lagnakerfinu.

## **Félagsíbúðir Skagafjarðar**

### **Nettó kostnaður**

kr. 31.641.000,-

Hjá Félagsíbúðum Skagafjarðar eru nú 85 íbúðir sem að langstærstum hluta eru félagslegar eignaríbúðir sem sveitarfélaginu hefur lögum samkvæmt borið skylda til að innleysa og ekki hafa verið seldar aftur. Þær íbúðir eru allar og hafa verið í útleigu og hefur sveitarfélagið ekki þurft að standa frammi fyrir þeim stórkostlega vanda sem sum sveitarfélög hafa átt við að glíma að vera með fjölda íbúða auðar og ekkert nema kostnað vegna þeirra. Þrátt fyrir útleigu er það staðreynd að þessar íbúðir eru það dýrar að ekki er unnt að leigja þær á því verði sem þyrfti til að leigan stæði undir heildarkostnaði við þær. Ákveðið hefur verið að selja í áföngum næstu árin, þær íbúðir sem sveitarfélagið þarf ekki á að halda til að geta sinnt lögboðnum skyldum sínum um félagsleg úrræði í húsnæðismálum. Eignasjóður Skagafjarðar sér um viðhald íbúðanna í samvinnu við Tæknideild, gerð leigusamninga o.p.h. en úthlutun þeirra til leigutaka er í samráði og samvinnu við Fjölskyldu- og þjónustusvið.

## Sveitarfélagið Skagafjörður

Samkvæmt meðfylgjandi fjárhagsáætlun er rekstrarhalli Félagsíbúða Skagafjarðar á árinu 2005 kr. 31.641.000.- þrátt fyrir kr. 18.000.000 rekstrarframlag aðalsjóðs. Tekjur félagsíbúða eru áætlaðar kr. 42.064.000.- en áætlað viðhald, fasteignagjöld, tryggingar, fjármagnskostnaður og afskriftir kr. 84.967.000.- Að auki er áætlað tap vegna sölu íbúða á árinu kr. 6.738.000,-.

### 7. Lántökur og fjárskuldbindingar

Sveitarfélagið er með nokkrar fjárskuldbindingar á sínum herðum og fastageiðslur sem tíundaðar eru í töflum 4 og 5 hér að neðan. Sýndar eru áætlaðar afborganir lána á árinu 2005, staða langtímalána og áætlaðar lántökur. Í töflu 5. má sjá greiðslur vegna fjárskuldbindinga annarra en lífeyrissjóðsskuldbindinga.

*Tafla 4*

	<b>Afborganir langt.lána 2005</b>	<b>Nýjar lántökur 2005</b>	<b>Langt.lán í árslok 2005</b>
Aðalsjóður	94.988	30.000	747.431
Eignasjóður	15.585	93.000	287.062
Hafnarsjóður	3.359	10.000	64.035
Fráveita	2.374	6.000	37.335
Félagsíbúðir	103.328	0	567.150
Skagafjarðarveitur ehf.	18.390	15.000	137.233
<b>Samtals</b>	<b>238.024</b>	<b>154.000</b>	<b>1.840.246</b>

Eftirfarandi eru áætluð framkvæmda- og skuldbreytingalán í þús.kr.:

	<b>Framkvæmdalán</b>	<b>Skuldbreytingarlán</b>	<b>Samtals</b>
Aðalsjóður		30.000	30.000
Eignasjóður	55.000	38.000	93.000
Hafnarsjóður	10.000		10.000
Fráveita	3.000	3.000	6.000
Skagafjarðarveitur ehf.	15.000		15.000
<b>Samtals</b>	<b>83.000</b>	<b>71.000</b>	<b>154.000</b>

Tafla 5

<b>Fjárskuldbindingar:</b>	<b>2005</b>	<b>2006</b>	
Skíðasvæði	6.700	6.700	Samn.lok árið 2009
Skíðasvæði - rekstur	1.300	1.300	Samn.lok árið 2009
UMFT v/skuldbreytingar	1.900	1.900	Samn.lok árið 2011
Landsmót UMFÍ 2004	7.000		
Markaðsstofa Norðurlands	2.500	2.500	Samn.lok árið 2006
Geymslan	1.200	1.200	
Náttúrustofa Nlv.	2.300	2.300	Samn.lok árið 2007
<b>Samtals</b>	<b>22.900</b>	<b>15.900</b>	

Tafla 6

Allar tölur í þús. króna	Samantekin reikningskil			
	Áætlun 2004	Áætlun 2005	Breyting	Hlutfall
Skuldir og skuldbindingar	2.780.232	2.769.987	-10.245	-0,37%
Heildareignir	3.685.340	3.575.353	-109.987	-2,98%
Fastafjármunir	3.361.736	3.240.614	-121.122	-3,60%
Veltufjármunir	323.604	334.739	11.135	3,44%
Veltufé frá rekstri	72.109	135.573	63.465	88,01%
Handbært fé frá rekstri	104.121	135.619	31.499	30,25%
Fjárfestingarhreyfingar	-82.985	-30.157	52.828	-63,66%
Fjármögnunarhreyfingar	-16.579	-94.025	-77.445	467,12%
Breyting á handbæru fé	4.556	11.438	6.882	151,04%
Handbært fé í árslok	17.265	28.703	11.438	66,25%

## 8. Lokaorð

Í fjárhagsáætlun fyrir árið 2005 kemur fram ávinningur að bættum rekstri sveitarfélagsins. Miðað við áætlun ársins 2004 er hallarekstur aðalsjóðs lækkaður um nálægt 50% og samstæðunnar í heild sinni um líðlega 40%. Rétt er að benda á í þessu sambandi, að ekki þótti ástæða til að endurskoða fjárhagsáætlun ársins 2004 þar sem allt benti til þess á haustdögum að hún stæðist í meginráttum. Er það nýlunda og fagnaðarefni að fjárhagsáætlanir eru nú með þeim hætti að þær endurspeglar reksturinn og eru raunhæfar. Margar ástæður eru fyrir bættri afkomu og má þar nefna aðhald í rekstri, hagræðing og skuldbreyting lána og umfangsminni nýframkvæmdir og viðhald. Þess ber að geta að inni í fjárhagsáætlun 2005 eru hækkanir vegna nýgerðra kjarasamninga við kennara og leikskólakennara auk þess sem tillit er tekið til áhrifa starfsmats SFS og Öldunnar. Fjárhagsáætlun er lögð fram með tæplega 30 milljón krónu halla á aðalsjóði og tæplega 100 milljón krónu halla á samstæðureikningi. Þetta er að sjálfsögðu ekki viðunandi þrátt fyrir að góður árangur hafi náðst í rekstrinum. Laun eru að hækka um 11% á milli ára og er einn stærsti einstaki rekstrarþátturinn hjá sveitarfélaginu. Til þess að halda áfram að bæta rekstrarafkomuna verður að bregðast við miklum hækkunum með ennfrekari hagræðingu á þessu sviði. Verður unnið að því á fyrri helmingi ársins 2005. Það er gleðiefni að heildarskuldir sveitarfélagsins skuli nú lækka í krónum talið og er enn eitt dæmið um ábyrga fjármálastjórnun. Veltufé frá rekstri eykst sem og handbært fé. Sala á íbúðum skv. ákvörðun byggðarráðs frá árinu 2002 gengur nokkuð samkvæmt áætlun en kostnaður við það er alltaf nokkur á líðandi stundu en ávinningur mikill til lengri tíma lítið. Um árabíl hafa fulltrúar ríkis

## Sveitarfélagið Skagafjörður

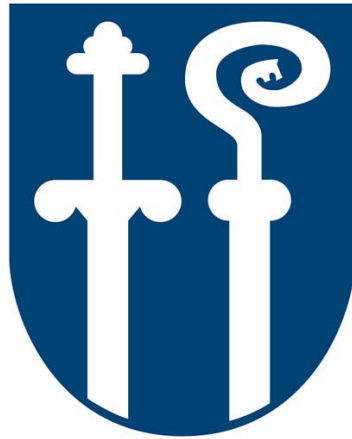
og sveitarfélaga fundað um tekjustofna sveitarfélaga en ekki komist að niðurstöðu. Sífellt fleiri verkefni og fjárútlátaskyldur eru lagðar á sveitarfélögin af hálfu ríkisins og er nú svo komið að flest þeirra eru að kikna. Sveitarfélagið Skagafjörður er þar enginn undantekning þó haldið sé í horfinu án þess að seldar séu dýrmætar eignir til að standa undir rekstri. Bind ég vonir við að tekjustofnanefndin komist að raunsærri niðurstöðu á næstu mánuðum.

Margir starfsmenn hafa komið að gerð þessarar fjárhagsáætlunar með nefndum sveitarfélagsins og hafa allir lagst á eitt um að gera hana enn betri en áætlunina fyrir árið 2004. Forstöðumenn rekstrareininga og sviðsstjórar eiga hrós skilið fyrir skilning og ötult starf við að halda rekstri stofnana sveitarfélagsins innan fjárheimilda og fyrir að hagræða sem kostur er í rekstri. Sérstaklega færi ég sviðsstjóra og starfsfólki fjármálasviðs þakkir fyrir þróttmikið starf undir miklu og langvarandi álagi á árinu 2004 m.a. vegna kerfisbreytinga. Starfsfólk sveitarfélagsins hefur sýnt aðhaldsaðgerðum mikinn skilning og kappkostað í hvívetna að vinna til heilla fyrir sína sveit. Átaksverkefni eins og bygging nýja íþróttaleikvangsins á Sauðárkróki er dæmi um samtakamátt íbúanna og þann hug sem þeir bera til sinnar sveitar. Þessi fjárhagsáætlun er lögð fram með fullvissu í ranni um að stefnan sé rétt og framtíðin björt.

***Megi nú allir leggjast á eitt við að gera Skagafjörð að  
enn betri og fegurri búsetukosti.***

*Skagafirði 28. desember 2004*

  
Ársell Guðmundson, sveitarstjóri



**Skagafjörður**

# **Samantekin reikningskil 2005**

## Rekstraryfirlit

Árið 2005

	Skatt- tekjur	Framlög jöfnunar- sjóðs	Aðrar tekjur	Tekjur samts	Laun og launategd gjöld	Annar rekstrar- kostnaður	Afskriftir	Gjöld samts	Fjármagns- liðir nettó	Framlög og hlutdeildir	Rekstrar- niðurstaða
<b>Aðalsjóður</b>											
00 - Skatttekjur.....	936.000	340.750	20.000	1.296.750	0	0	0	0			1.296.750
02 - Félagsþjónusta.....	0	7.400	125.541	132.941	147.301	62.009	0	209.310			( 76.369 )
03 - Heilbrigðismál.....	0	0	0	0	0	9.264	0	9.264			( 9.264 )
04 - Fræðslu- og uppeldismál.....	0	0	92.419	92.419	572.682	260.681	0	833.363			( 740.944 )
05 - Menningarmál.....	0	0	24.490	24.490	39.225	53.510	0	92.735			( 68.245 )
06 - Æskulýðs- og íþróttamál.....	0	0	30.690	30.690	69.284	137.200	0	206.464			( 175.774 )
07 - Brunamál og almannavarnir.....	0	0	11.689	11.689	28.080	16.896	0	44.976			( 33.287 )
08 - Hreinlætismál.....	0	0	19.740	19.740	0	38.220	0	38.220			( 18.480 )
09 - Skipulags- og byggingarmál.....	0	0	5.440	5.440	22.602	12.975	0	35.577			( 30.137 )
10 - Umferðar- og samgöngumál.....	0	0	3.400	3.400	0	38.650	0	38.650			( 35.250 )
11- Umhverfismál.....	0	0	2.530	2.530	9.630	25.360	0	35.010			( 32.480 )
13 - Atvinnumál.....	0	0	350	350	1.060	23.291	0	24.351			( 24.001 )
20 - Framlög til B-hluta fyrirtækja.....	0	0	0	0	0	18.000	0	18.000			( 18.000 )
21 - Sameiginlegur kostnaður.....	0	0	21.590	21.590	83.724	43.622	0	127.346			( 105.756 )
27 - Óvenjulegir liðir.....	0	0	0	0	0	10.000	0	10.000			( 10.000 )
28 - Fjármagnsilíör.....	0	0	0	0	0	0	0	0	51.695	0	51.695
<b>Aðalsjóður</b>	936.000	348.150	357.879	1.642.029	973.568	749.698	0	1.723.266	51.695	0	( 29.542 )
<b>Aðrir sjóðir í A - hluta</b>											
Eignasjóður.....	0	0	246.690	246.690	9.650	61.407	67.017	138.074	( 135.681 )	0	( 27.064 )
Vélamstöð/áhaldaári.....	0	0	24.290	24.290	29.770	14.425	3.480	47.675	( 710 )	0	( 24.095 )
Milifærslur.....	0	( 231.011 )	( 231.011 )	( 231.011 )	( 231.011 )	( 231.011 )	( 231.011 )	( 231.011 )	0	0	0
<b>Sveitarsjóður A - hluti</b>	936.000	348.150	397.848	1.681.998	1.012.988	594.518	70.497	1.678.003	( 84.696 )	0	( 80.701 )
<b>Sjóðir í B - hluta</b>											
Félagsbúðir Skagafjarðar	0	0	42.064	42.064	0	27.522	22.390	49.912	( 41.793 )	18.000	( 31.641 )
Fráveita	0	0	36.000	36.000	15	12.853	12.869	25.737	( 14.699 )	0	( 4.436 )
Heimarsjóður Skagafjarðar	0	0	33.136	33.136	6.087	13.395	12.975	32.457	( 5.567 )	0	( 4.889 )
Húseignir Skagafjarðar	0	0	0	0	0	0	0	0	0	0	0
Skagafjarðarveitur	0	0	129.750	129.750	42.190	27.756	26.480	96.426	( 11.399 )	0	21.925
Milifærslur.....	0	( 12.019 )	( 12.019 )	( 12.019 )	( 30.019 )	( 30.019 )	( 30.019 )	( 30.019 )	0	( 18.000 )	0
<b>Samantekið A og B hluti</b>	936.000	348.150	626.778	1.910.928	1.061.280	646.025	145.211	1.852.516	( 158.154 )	0	( 99.742 )





## Efnahagsýfirlit

Árið 2005

### 31. DESEMBER

#### Eigið fé og skuldir

##### Eiginfjárreikningar:

Eigið fé.....  
 Hlutdeild minnihluta.....

##### Skuldbindingar:

Lífeyrisskuldbindingar.....  
 Aðrar skuldbindingar.....

##### Langtímaskuldir:

Skuldir við lánaðofnanir.....  
 Skuldir við eigin fyrirtæki - A.....  
 Skuldir við eigin fyrirtæki - B.....

##### Skammtímaskuldir:

Skuldir við lánaðofnanir.....  
 Reiknuð fjárför.....  
 Viðskiptaskuldir.....  
 Skuldir við eigin fyrirtæki - A.....  
 Skuldir við eigin fyrirtæki - B.....  
 Næsta árs atþorganir langtímaskulda.....  
 Næsta árs atþorganir langtímaskulda - A.....  
 Næsta árs atþorganir langtímaskulda - B.....  
 Aðrar skammtímaskuldir.....

Skuldir og skuldbindingar samtals

#### Eigið fé og skuldir samtals

	Aðal- sjóður	Eigna- sjóður	Vélamistöð áhaldaheús	Milli- færslur	Sveitar- sjóður A - hluti	Félagslegar íbúðir	Fráveita	Hafnarsj Skagafj.	Húseignir Skagafj.	Skagafj. Veitur	Milli- færslur	Samantekið A og B - hluti
	780.114 (	69.127 ) (	84.882 )	0	626.105	(	16.984 )	82.609	191	296.367	0	805.366
	0	0	0	0	0	0	0	0	0	0	0	0
	350.265	0	0	0	350.265	0	0	4.221	0	23.693	0	378.179
	0	0	0	0	0	0	0	0	0	1.222	0	1.222
	350.265	0	0	0	350.265	0	0	4.221	0	24.915	0	379.401
	747.431	287.062	0	0	1.034.493	567.150	37.335	64.035	0	137.233	0	1.840.247
	0	1.232.649	2.620 (	1.235.270 )	0	0	71.074	0	0	0 (	71.074 )	0
	0	0	0	0	0	0	0	0	0	0	0	0
	747.431	1.519.711	2.620 (	1.235.270 )	1.034.493	567.150	108.410	64.035	0	137.233 (	71.074 )	1.840.247
	0	0	0	0	0	0	0	0	0	0	0	0
	0	0	0	0	0	0	0	0	0	0	0	0
	0	0	0	0	0	3.313	0	0	0	0	0	3.313
	0	171.429	85.217 (	256.646 )	0	100.647	47.401	1.805	0	4.721 (	154.574 )	0
	1.237	0	0	0	1.237	0	0	0	0	0 (	1.237 )	0
	89.786	21.139	0	0	110.925	95.810	2.770	3.993	0	101.435	0	314.933
	0	92.459	3.150 (	95.609 )	0	0	38.446	0	0	0 (	38.446 )	0
	0	0	0	0	0	0	0	0	0	0	0	0
	195.240	3.176	1.231	0	199.647	0	404	12.071	0	19.971	0	232.093
	286.263	288.203	89.598 (	352.255 )	311.809	199.770	89.020	17.869	0	126.127 (	194.257 )	550.339
	1.383.959	1.807.914	92.218 (	1.587.525 )	1.696.568	766.920	197.430	86.125	0	288.275 (	265.331 )	2.769.987
	2.164.073	1.738.788	7.336 (	1.587.525 )	2.322.672	583.999	180.446	168.734	191	584.642 (	265.331 )	3.575.353

## Sjóðstreymsyfirlit

Árið 2005

### SJÓÐSTREYMSYFIRLIT

#### Rekstrarhreyfingar:

Niðurstæða ársins.....	Aðal- sjóður	Eigna- sjóður	Vélmistöðub áhaldaður	Milli- færslur	Sveitar- sjóður A - hluti	Félagslegar íbúðir	Hafnarsj Skagafj.	Húsaeygnir Skagafj.	Skagafj. Veitur	Milli- færslur	Samantekt A og B - hluti
Löbri sem hafa ekki áhrif á fjárfestingarhreyfingar:											
Reiknaðar atskrifir.....	0	67.017	3.480	0	70.497	22.390	12.975	0	26.480	0	145.211
Verðbætur og gengismunur.....	0	55.293	246	0	47.516	22.664	2.388	0	5.137	0	83.366
Hlutaleid minnihluta í atkomu.....	0	0	0	0	0	0	0	0	0	0	0
Hlutaleid í atkomu dótturfélaga.....	0	0	0	0	0	0	0	0	0	0	0
(Söluhagnaður) / tap rekstrarfjármuna.....	0	0	0	0	0	6.738	0	0	0	0	6.738
Framlög frá eigin sjóðum.....	0	0	0	0	0	( 18.000)	0	0	0	18.000	0
Breyting á skuldbindingum.....	0	0	0	0	0	0	0	0	0	0	0
<b>Veitufé frá rekstri (till rekstrar)</b>	<b>( 37.565)</b>	<b>95.246</b>	<b>( 20.369)</b>	<b>0</b>	<b>37.312</b>	<b>2.151</b>	<b>14.094</b>	<b>10.474</b>	<b>53.542</b>	<b>18.000</b>	<b>135.573</b>

#### Breytingar á skammtímalöbnum:

Biðgöf, lækkun (hækkun).....	0	0	0	0	0	0	0	0	0	0	0
Önnheimar tekjur, lækkun (hækkun).....	0	0	0	0	0	0	0	0	0	0	0
Aðrar skammtímakr., lækkun (hækkun).....	0	0	0	0	0	0	0	0	0	0	0
Skammtímaskuldur, hækkun (lækkun).....	0	46	0	0	46	0	0	0	0	0	46
<b>Breytingar á rekstrar. eignum og skuldum</b>	<b>0</b>	<b>46</b>	<b>0</b>	<b>0</b>	<b>46</b>	<b>0</b>	<b>0</b>	<b>0</b>	<b>0</b>	<b>0</b>	<b>46</b>
<b>Handbært fé frá rekstri (till rekstrar)</b>	<b>( 37.565)</b>	<b>95.292</b>	<b>( 20.369)</b>	<b>0</b>	<b>37.358</b>	<b>2.151</b>	<b>14.094</b>	<b>10.474</b>	<b>53.542</b>	<b>18.000</b>	<b>135.619</b>

#### Fjárfestingarhreyfingar:

Fjárfesting í varent, rekstrarfjármunum.....	0	( 52.600)	0	0	( 52.600)	0	( 2.900)	( 12.300)	0	( 46.250)	0	( 114.050)
Söluverð seðra rekstrarfjármuna.....	0	0	0	0	0	80.000	0	0	0	0	0	80.000
Eigna hlutir í félögum, breyting.....	0	0	0	0	0	0	0	0	0	0	0	0
Langtímaakröfur, breyting.....	3.488	0	0	0	3.488	0	0	0	0	0	0	3.488
Langtímaakröfur - A hluta.....	89.944	0	0	0	( 89.944)	0	0	0	0	0	0	0
Langtímaakröfur - B hluta.....	36.168	0	0	0	36.168	0	0	0	0	( 36.168)	0	0
<b>Fjárfestingarhreyfingar</b>	<b>129.600</b>	<b>( 52.600)</b>	<b>0</b>	<b>( 89.944)</b>	<b>( 12.944)</b>	<b>80.000</b>	<b>( 2.900)</b>	<b>( 12.300)</b>	<b>0</b>	<b>( 45.845)</b>	<b>( 36.168)</b>	<b>( 30.157)</b>

#### Fjárfestingarhreyfingar:

Framlög frá eigin fyrirtækjum.....	0	0	0	0	0	18.000	0	0	0	( 18.000)	0	0
Breyting á hlutafé.....	0	0	0	0	0	0	0	0	0	0	0	0
Vörskiptastæða eigin fyrirtækja, breyting.....	7.559	0	0	( 7.559)	0	0	0	0	0	0	0	0
Aðrar skammtímakr. - A hluti.....	( 21.876)	0	0	0	( 21.876)	0	0	0	0	0	21.876	0
Aðrar skammtímakr. - B hluti.....	0	( 30.000)	22.441	7.559	0	5.000	21.000	( 4.124)	0	( 21.876)	0	0
Skammtímaskuldur - A hluti.....	0	0	0	0	0	0	0	0	0	0	0	0
Skammtímaskuldur - B hluti.....	0	0	0	0	0	0	0	0	0	0	0	0
Tekin ný langtímalán.....	30.000	93.000	0	0	123.000	0	6.000	10.000	15.000	0	154.000	0
Afborganir langtímalána.....	( 94.988)	( 15.585)	0	0	( 110.573)	( 103.328)	( 2.374)	( 3.359)	( 18.390)	0	( 238.025)	0
Langtímaskr. við eigin fyrirtæki - A hluta.....	0	( 86.982)	( 2.962)	89.944	0	0	( 36.168)	0	0	0	36.168	0
Langtímaskr. við eigin fyrirtæki - B hluta.....	0	0	0	0	0	0	0	0	0	0	0	0
Afborganir skuldbindinga.....	( 10.000)	0	0	0	( 10.000)	0	0	0	0	0	( 10.000)	0
Skammtímalán, breyting.....	0	0	0	0	0	0	0	0	0	0	0	0
<b>Fjárfestingarhreyfingar</b>	<b>( 89.305)</b>	<b>( 39.567)</b>	<b>19.479</b>	<b>89.944</b>	<b>( 19.449)</b>	<b>( 80.328)</b>	<b>( 11.542)</b>	<b>2.517</b>	<b>( 3.390)</b>	<b>18.168</b>	<b>( 94.025)</b>	<b>0</b>

#### Hækkun (lækkun) á handbærtu fé.....

2.730

3.125

( 890)

0

4.965

0

5.009

0

1.823

( 348)

691

0

4.307

0

## Samantekin reikningskil

Skýr.	Sveitarsjóður A hluti		Samantekið A og B hluti	
	Áætlun 2004	Áætlun 2005	Áætlun 2004	Áætlun 2005
<b>REKSTRARREIKNINGUR</b>				
<b>Tekjur:</b>				
Skatttekjur.....	871.200	936.000	871.200	936.000
Framlög jöfnunarsjóðs.....	323.300	348.150	323.300	348.150
Aðrar tekjur.....	334.610	397.848	549.725	626.778
	<u>1.529.110</u>	<u>1.681.998</u>	<u>1.744.225</u>	<u>1.910.928</u>
<b>Gjöld:</b>				
Laun og launatengd gjöld.....	909.095	1.012.988	953.085	1.061.280
Annar rekstrarkostnaður.....	588.175	594.518	656.330	646.025
Afskriftir.....	68.839	70.497	143.376	145.211
	<u>1.566.109</u>	<u>1.678.003</u>	<u>1.752.791</u>	<u>1.852.516</u>
Niðurstaða án fjármagnsliða	( 36.999 )	3.995	( 8.566 )	58.412
<b>Fjármunatekjur og (fjármagnsgjöld).....</b>	<b>( 72.548 )</b>	<b>( 84.696 )</b>	<b>( 135.822 )</b>	<b>( 158.154 )</b>
<b>Rekstrarniðurstaða án framlaga.....</b>	<b>( 109.547 )</b>	<b>( 80.701 )</b>	<b>( 144.388 )</b>	<b>( 99.742 )</b>
<b>Framlög frá eigin sjóðum.....</b>	<b>0</b>	<b>0</b>	<b>0</b>	<b>0</b>
<b>Hlutdeild minnihluta í afkomu.....</b>	<b>0</b>	<b>0</b>	<b>0</b>	<b>0</b>
<b>Hlutdeild í afkomu dótturfélaga.....</b>	<b>0</b>	<b>0</b>	<b>0</b>	<b>0</b>
<b>Rekstrarniðurstaða.....</b>	<b><u>( 109.547 )</u></b>	<b><u>( 80.701 )</u></b>	<b><u>( 144.388 )</u></b>	<b><u>( 99.742 )</u></b>

## Samantekin reikningskil

Skýr.	Sveitarsjóður A hluti		Samantekið A og B hluti	
	Áætlun 2004	Áætlun 2005	Áætlun 2004	Áætlun 2005
<b>EFNAHAGSREIKNINGUR</b>				
<b>Eignir</b>				
<b>Fastafjármunir:</b>				
Varanlegir rekstrarfjármunir:				
Fasteignir .....	1.673.950	1.662.633	2.396.589	2.276.143
Veitukerfi, hafnarmannvirki og götur .....	74.026	70.926	895.714	902.488
Vélar, áhöld og tæki .....	12.896	9.416	16.817	12.590
	<u>1.760.872</u>	<u>1.742.975</u>	<u>3.309.120</u>	<u>3.191.221</u>
Áhættufjármunir og langtímakröfur:				
Eignahlutir í félögum .....	42.063	42.063	44.013	44.013
Langtímakröfur .....	8.129	5.381	8.603	5.381
Langtímakröfur á eigin fyrirtæki .....	105.816	71.074	0	0
	<u>156.009</u>	<u>118.518</u>	<u>52.616</u>	<u>49.394</u>
Fastafjármunir	<u>1.916.881</u>	<u>1.861.493</u>	<u>3.361.736</u>	<u>3.240.614</u>
<b>Veltufjármunir:</b>				
Birgðir.....	0	0	11.518	11.518
Skammtímakröfur:				
Óinnheimtar tekjur .....	159.599	159.599	184.505	184.505
Skammtímakröfur á eigin fyrirtæki .....	132.698	154.574	0	0
Aðrar skammtímakröfur .....	95.553	95.553	106.489	106.489
Næsta árs afborganir langtímakrafna .....	38.974	41.479	3.826	3.524
Verðbréf.....	0	0	0	0
Handbært fé.....	5.009	9.974	17.266	28.703
Veltufjármunir	<u>431.834</u>	<u>461.179</u>	<u>323.604</u>	<u>334.739</u>
<b>Eignir samtals</b>	<u><u>2.348.714</u></u>	<u><u>2.322.672</u></u>	<u><u>3.685.340</u></u>	<u><u>3.575.353</u></u>

## Samantekin reikningskil

Skýr.	Sveitarsjóður A hluti		Samantekið A og B hluti	
	Áætlun 2004	Áætlun 2005	Áætlun 2004	Áætlun 2005
<b>31. DESEMBER</b>				
<b>Eigið fé og skuldir</b>				
<b>Eiginfjárreikningar:</b>				
Eigið fé.....	706.806	626.105	905.108	805.366
Hlutdeild minnihluta í eigin fé.....	0	0	0	0
<b>Skuldbindingar:</b>				
Lífeyrisskuldbindingar.....	348.082	350.265	375.052	378.179
Aðrar skuldbindingar.....	0	0	1.181	1.222
	<u>348.082</u>	<u>350.265</u>	<u>376.233</u>	<u>379.401</u>
<b>Langtímaskuldir:</b>				
Skuldir við lánastofnanir.....	985.440	1.034.493	1.937.412	1.840.247
Skuldir við eigin fyrirtæki.....	0	0	( 0 )	( 0 )
	<u>985.440</u>	<u>1.034.493</u>	<u>1.937.412</u>	<u>1.840.247</u>
<b>Skammtímaskuldir:</b>				
Skuldir við lánastofnanir.....	0	0	0	0
Reiknuð fjárpörf.....	0	0	0	0
Viðskiptaskuldir.....	0	0	3.313	3.313
Skuldir við eigin fyrirtæki.....	1.237	1.237	0	0
Næsta árs afborganir langtímaskulda.....	107.548	110.925	231.226	314.933
Aðrar skammtímaskuldir.....	199.601	199.647	232.047	232.093
	<u>308.386</u>	<u>311.809</u>	<u>466.587</u>	<u>550.339</u>
Skuldir og skuldbindingar samtals	<u>1.641.909</u>	<u>1.696.568</u>	<u>2.780.232</u>	<u>2.769.987</u>
<b>Eigið fé og skuldir samtals</b>	<u>2.348.714</u>	<u>2.322.672</u>	<u>3.685.340</u>	<u>3.575.353</u>

## Samantekin reikningskil

Skýr.	Sveitarsjóður A hluti		Samantekið A og B hluti	
	Áætlun 2004	Áætlun 2005	Áætlun 2004	Áætlun 2005
<b>SJÓÐSTREYMISYFIRLIT</b>				
<b>Rekstrarhreyfingar:</b>				
Niðurstaða ársins.....	( 109.547 )	( 80.701 )	( 144.388 )	( 99.742 )
Liðir sem hafa ekki áhrif á fjárstreymi:				
Reiknaðar afskriftir .....	68.839	70.497	143.376	145.211
Verðbætur og gengismunur .....	30.165	47.516	56.270	83.366
Hlutdeild minnihluta í afkomu .....	0	0	0	0
Hlutdeild í afkomu dótturfélaga .....	0	0	0	0
(Söluhagnaður) / tap rekstrarfjármuna .....	0	0	16.850	6.738
Framlög frá eigin sjóðum .....	0	0	0	0
Breyting á lífeyrisskuldbindingum .....	0	0	0	0
Veltufé frá rekstri (til rekstrar)	( 10.544 )	37.312	72.109	135.573
Breytingar á skammtímalíðum:				
Birgðir, lækkun (hækkun) .....	0	0	0	0
Óinnheimtar tekjur, lækkun (hækkun) .....	10.000	0	10.000	0
Aðrar skammtímakr., lækkun (hækkun) .....	15.000	0	15.000	0
Skammtímaskuldir, hækkun (lækkun) .....	0	46	7.012	46
Breytingar á rekstrart. eignum og skuldum	25.000	46	32.012	46
Handbært fé frá rekstri (til rekstrar)	14.456	37.358	104.121	135.619
<b>Fjárfestingarhreyfingar:</b>				
Fjárfesting í varanl. rekstrarfjármunum.....	( 76.230 )	( 52.600 )	( 149.545 )	( 114.050 )
Söluverð seldra rekstrarfjármuna.....	0	0	62.500	80.000
Eignahlutir í félögum, breyting.....	0	0	0	0
Langtímakröfur, breyting.....	3.278	3.488	4.060	3.893
Langtímakröfur við eigin fyrirtæki, breyting.....	31.625	36.168	0	0
Fjárfestingarhreyfingar	( 41.327 )	( 12.944 )	( 82.985 )	( 30.157 )
<b>Fjármögnunarhreyfingar:</b>				
Framlög frá eigin fyrirtækjum.....	0	0	0	0
Breyting á hlutafé.....	0	0	0	0
Viðskiptastaða eigin fyrirtækja, breyting.....	( 40.107 )	( 21.876 )	0	0
Tekin ný langtímalán.....	438.000	123.000	487.200	154.000
Afborganir langtímalána.....	( 274.753 )	( 110.573 )	( 402.715 )	( 238.025 )
Langtímask. við eigin fyrirtæki, breyting.....	0	0	0	0
Afborganir lífeyrisskuldbindinga.....	( 10.000 )	( 10.000 )	( 10.000 )	( 10.000 )
Skammtímalán, breyting.....	( 91.064 )	0	( 91.064 )	0
Fjármögnunarhreyfingar	22.076	( 19.449 )	( 16.579 )	( 94.025 )
<b>Hækkun (lækkun) á handbæru fé .....</b>	( 4.795 )	4.965	4.556	11.438
<b>Handbært fé (fjárbörf) í ársbyrjun .....</b>	9.804	5.009	12.709	17.265
<b>Handbært fé (fjárbörf) í árslok .....</b>	5.009	9.974	17.265	28.703

## Samantekin reikningsskil

Skýr.	Sveitarsjóður A hluti		Samantekið A og B hluti	
	Áætlun 2004	Áætlun 2005	Áætlun 2004	Áætlun 2005
<b>LYKILTÖLUR</b>				
<b>Í hlutfalli við tekjur</b>				
Skatttekjur .....	57%	56%	50%	49%
Framlög jöfnunarsjóðs .....	21%	21%	19%	18%
Aðrar tekjur .....	22%	24%	32%	33%
	<u>100%</u>	<u>100%</u>	<u>100%</u>	<u>100%</u>
Laun og launatengd gjöld .....	59%	60%	55%	56%
Annar rekstrarkostnaður .....	38%	35%	38%	34%
Afskriftir .....	5%	4%	8%	8%
Fjármagnsliðir, nettó .....	5%	5%	8%	8%
Gjöld samtals	<u>107%</u>	<u>105%</u>	<u>108%</u>	<u>105%</u>
Framlög frá eigin sjóðum .....	0%	0%	0%	0%
Rekstrarniðurstaða (neikvæð) .....	-7%	-5%	-8%	-5%
Veltufé frá rekstri (til rekstrar) .....	-0,7%	2,2%	4,1%	7,1%
Fjárfestingarhreyfingar .....	-2,7%	-0,8%	-4,8%	-1,6%
<b>Í þúsundum króna á hvern íbúa</b>				
<b>Rekstur</b>				
Skatttekjur og jöfnunarsjóður .....	288	310	288	310
Þjónustutekjur og aðrar tekjur .....	81	96	133	151
Tekjur samtals	<u>369</u>	<u>406</u>	<u>421</u>	<u>461</u>
Rekstrargjöld og fjármagnsliðir nettó .....	( 396 )	( 426 )	( 456 )	( 486 )
Framlög frá eigin sjóðum .....	0	0	0	0
Rekstrarniðurstaða (neikvæð) .....	<u>( 26 )</u>	<u>( 19 )</u>	<u>( 35 )</u>	<u>( 24 )</u>
<b>Efnahagur</b>				
Heildareignir .....	567	561	890	863
Eigið fé .....	171	151	219	194
Skuldbindingar og aðrir liðir .....	84	85	91	92
Skuldir .....	312	325	581	577
Eigið fé og skuldir samtals	<u>567</u>	<u>561</u>	<u>890</u>	<u>863</u>
<b>Aðrar lykiltölur</b>				
Veltufjárhlutfall .....	1,40	1,48	0,69	0,61
Eiginfjárhlutfall .....	0,30	0,27	0,25	0,23
Íbúafjöldi 1. desember .....	4.141	4.141	4.141	4.141





**Skagafjörður**

**Sundurliðun rekstrar  
aðalsjóðs  
2005**

Árið 2005

	Skatt- tekjur	Framlög jónunar- sjóðs	Aðrar tekjur	Tekjur samtais	Laun og launategd gjöld	Laun og rekstrar- kostnaður	Annar rekstrar- kostnaður	Afskriftir	Gjöld samtais	Fjármagns- liðir nettó	Framlög og hlutdeildir	Rekstrar- niðurstaða
<b>00 - Skatttekjur</b>												
0 - Skattar												
01 - Útsvör	823.000	0	0	823.000	0	0	0	0	0	0	0	823.000
06 - Fasteignaskattur	113.000	0	0	113.000	0	0	0	0	0	0	0	113.000
	936.000	0	0	936.000	0	0	0	0	0	0	0	936.000
1 - Framlög úr Jónuarsjóði sveitarfélaga	0	340.750	0	340.750	0	0	0	0	0	0	0	340.750
3 - Aðrar tekjur með skattaigildi	0	0	0	0	0	0	0	0	0	0	0	0
33 - Framleiðslugjald	0	0	20.000	20.000	0	0	0	0	0	0	0	20.000
35 - Lóðarlega	0	0	20.000	20.000	0	0	0	0	0	0	0	20.000
	936.000	340.750	20.000	1.296.750	0	0	0	0	0	0	0	1.296.750
<b>02 - Félagsþjónusta</b>												
0 - Sameiginlegir liðir												
01 - Félags- og tónstundanefnd	0	0	0	0	310	240	0	550	550	0	0	( 550 )
09 - Fjölskylduþjónusta	0	0	3.305	3.305	11.300	4.300	0	15.600	15.600	0	0	( 12.295 )
	0	0	3.305	3.305	11.610	4.540	0	16.150	16.150	0	0	( 12.845 )
1 - Félagsleg aðstoð												
11 - Fjárhagsaðstoð	0	0	0	0	0	5.200	0	5.200	5.200	0	0	( 5.200 )
12 - Lífveisla	0	0	0	0	2.040	200	0	2.240	2.240	0	0	( 2.240 )
15 - Félagsleg heimaþjónusta	0	0	1.200	1.200	13.400	2.135	0	15.535	15.535	0	0	( 14.335 )
16 - Niðurgreiðsla leikskólagjalda	0	0	0	0	0	2.900	0	2.900	2.900	0	0	( 2.900 )
17 - Niðurgreiðsla fasteignaskatts	0	0	0	0	0	4.000	0	4.000	4.000	0	0	( 4.000 )
18 - Húsaleigubætur	0	7.400	0	7.400	0	21.850	0	21.850	21.850	0	0	( 14.450 )
19 - Ferlimál fatlaðra	0	0	500	500	3.030	1.500	0	4.530	4.530	0	0	( 4.030 )
	0	7.400	1.700	9.100	18.470	37.785	0	56.255	56.255	0	0	( 47.155 )
3 - Þjónusta við börn og unglinga												
31 - Barnaverndarnefnd	0	0	210	210	735	0	0	735	735	0	0	( 525 )
32 - Barnavernd - Fósturmál	0	0	0	0	1.050	0	0	1.050	1.050	0	0	( 1.050 )
33 - Barnavernd - Raðgjöf	0	0	0	0	0	2.850	0	2.850	2.850	0	0	( 2.850 )
34 - Barnavernd - Tílsjón	0	0	0	0	650	300	0	950	950	0	0	( 950 )
39 - Barnavernd - Allur annar kostnaður	0	0	0	0	0	715	0	715	715	0	0	( 715 )
	0	0	210	210	2.435	3.865	0	6.300	6.300	0	0	( 6.090 )
4 - Þjónusta við aldraða												
40 - Félagsstarf aldraðra	0	0	0	0	0	1.500	0	1.500	1.500	0	0	( 1.500 )
41 - Þjónustuhópur aldraðra	0	0	0	0	150	50	0	200	200	0	0	( 200 )
42 - Dagvistun aldraðra	0	0	11.121	11.121	9.335	4.720	0	14.055	14.055	0	0	( 2.934 )
	0	0	11.121	11.121	9.485	6.270	0	15.755	15.755	0	0	( 4.634 )
5 - Þjónusta við fatlaða												
50 - Þjónusta við fatlaða	0	0	98.905	98.905	92.151	7.454	0	99.605	99.605	0	0	( 700 )
51 - Fellstún 19	0	0	0	0	0	0	0	0	0	0	0	0
52 - Grundanstigur 22, Skammtfímaðistun	0	0	0	0	0	0	0	0	0	0	0	0

## Árið 2005

	Skatt- tekjur	Framlög jöfnunar- siðs	Aðrar tekjur	Tekjur samtais	launatengd gjöld	Laun og rekstrar- kostnaður	Annar rekstrar- kostnaður	Atskriftir	Gjöld samtais	Fjármagns- liðir nettó	Framlög og hlutdeildir	Rekstrar- niðurstaða
53 - Jöklatún 22	0	0	0	0	0	0	0	0	0	0	0	0
54 - Jöklatún 4	0	0	98.905	98.905	92.151	7.454	0	0	99.605	0	0	( 700 )
<b>6 - Ýmis félagsþjónusta</b>	0	0	0	0	0	0	0	0	0	0	0	0
63 - Rekstur lóju	0	0	0	0	0	0	0	0	0	0	0	0
64 - Leikfangasafn	0	0	0	0	0	0	0	0	0	0	0	0
65 - Atvinna með stuðningi	0	0	3.300	3.300	3.750	230	0	0	3.980	0	0	( 680 )
66 - Frekari liðveisla	0	0	7.000	7.000	9.400	675	0	0	10.075	0	0	( 3.075 )
<b>7 - Ýmis lögbundin framlög</b>	0	0	10.300	10.300	13.150	905	0	0	14.055	0	0	( 3.755 )
73 - Bjargráðsjóður	0	0	0	0	0	0	495	0	495	0	0	( 495 )
74 - Orlofsjóður húsmæðra	0	0	0	0	0	0	245	0	245	0	0	( 245 )
75 - Varasjóður viðbótarlána	0	0	0	0	0	0	0	0	0	0	0	0
<b>8 - Ýmsir styrkir og framlög</b>	0	0	0	0	0	0	740	0	740	0	0	( 740 )
<b>Samtals 02 - Félagsþjónusta</b>	0	7.400	125.541	132.941	147.301	62.009	0	0	209.310	0	0	( 76.369 )
<b>03 - Heilbrigðismál</b>	0	0	0	0	0	0	0	0	0	0	0	0
0 - Sameiginlegir liðir	0	0	0	0	0	0	9.264	0	9.264	0	0	( 9.264 )
09 - Sameiginlegir liðir	0	0	0	0	0	0	0	0	0	0	0	0
2 - Heilsuvernd	0	0	0	0	0	0	0	0	0	0	0	0
<b>Samtals 03 - Heilbrigðismál</b>	0	0	0	0	0	0	9.264	0	9.264	0	0	( 9.264 )
<b>04 - Fræðslu- og uppeldismál</b>	0	0	0	0	280	50	0	0	330	0	0	( 330 )
0 - Sameiginlegir liðir	0	0	0	0	0	0	0	0	0	0	0	0
01 - Fræðslunefnd	0	0	0	0	0	0	0	0	0	0	0	0
1 - Leikskólar og dagvistun	0	0	1.120	1.120	12.888	5.495	0	0	18.383	0	0	( 17.263 )
10 - Skólaskrifstofa	0	0	0	0	0	0	0	0	0	0	0	0
11 - Leikskólar	0	0	0	0	0	0	0	0	0	0	0	0
1101 - Glæðheimar	0	0	19.800	19.800	40.402	9.814	0	0	50.216	0	0	( 30.416 )
1102 - Funukot	0	0	11.814	11.814	31.328	6.701	0	0	38.029	0	0	( 26.215 )
1103 - Kríflakot	0	0	3.949	3.949	13.131	2.998	0	0	16.129	0	0	( 12.180 )
1105 - Tröllaborg	0	0	6.669	6.669	19.500	6.394	0	0	25.894	0	0	( 19.225 )
1106 - Varmahlíð	0	0	11.989	11.989	22.164	5.203	0	0	27.367	0	0	( 15.378 )
16 - Framlög til rekstrar leikskóla annarra	0	0	54.221	54.221	126.525	31.110	0	0	157.635	0	0	( 103.414 )
17 - Dagvistun í heimahúsum	0	0	0	0	0	400	0	0	400	0	0	( 400 )
18 - Gæsluveilir	0	0	0	0	0	1.280	0	0	1.280	0	0	( 1.280 )
19 - Annar leikskóla- og dagvistunarkostnaður	0	0	0	0	0	0	0	0	0	0	0	0
<b>2 - Grunnskólar</b>	0	0	55.341	55.341	139.413	38.285	0	0	177.698	0	0	( 122.357 )
21 - Grunnskólar	0	0	0	0	0	0	0	0	0	0	0	0
2101 - Árskóli - sérdeild	0	0	0	0	12.346	277	0	0	12.623	0	0	( 12.623 )
2103 - Árskóli	0	0	6.060	6.060	220.896	98.578	0	0	319.474	0	0	( 313.414 )
2104 - Grunnskólinn að Höllum	0	0	1.500	1.500	22.057	12.964	0	0	35.021	0	0	( 33.521 )
2105 - Grunnskólinn á Hofsvösi	0	0	4.090	4.090	45.004	27.265	0	0	72.269	0	0	( 68.179 )
2106 - Varmahlíðarskóli	0	0	8.965	8.965	73.052	49.843	0	0	122.895	0	0	( 113.930 )
2107 - Grunnskólinn Sólgerðum	0	0	575	575	9.110	6.107	0	0	15.217	0	0	( 14.642 )
<b>Samtals 04 - Fræðslu- og uppeldismál</b>	0	7.400	125.541	132.941	147.301	62.009	0	0	209.310	0	0	( 76.369 )

Árið 2005

	Skatt- tekjur	Framlög jöfnunar- sjóðs	Aðrar tekjur	Tekjur samtals	launatengd gjöld	Laun og rekstrar- kostnaður	Annar rekstrar- kostnaður	Alskriftr	Gjöld samtals	Fjármagns- liðir nettó	Framlög og hlutdeildir	Rekstrar- niðurstæða
28 - Árivist	0	0	6.788	6.788	9.036	4.742	0	0	13.778	0	0	( 6.990 )
29 - Annar grunnskóla-kostnaður	0	0	0	0	0	1.700	0	0	1.700	0	0	( 1.700 )
	0	0	27.978	27.978	391.501	201.476	0	0	592.977	0	0	( 564.999 )
<b>4 - Framhaldsskólar</b>												
41 - Bóknámshús	0	0	0	0	0	0	9.700	0	9.700	0	0	( 9.700 )
43 - Farskóli Norðurlands vestra	0	0	0	0	0	2.060	0	0	2.060	0	0	( 2.060 )
	0	0	0	0	0	11.760	0	0	11.760	0	0	( 11.760 )
<b>5 - Önnur fræðslustarfsemi</b>												
51 - Tónlistarskóli Skagafjarðar	0	0	9.100	9.100	41.488	8.960	0	0	50.448	0	0	( 41.348 )
52 - Umferðarskólinn "Ungrir vegjarendur"	0	0	0	0	0	150	0	0	150	0	0	( 150 )
59 - Aðrir skólar og fræðslustarfsemi	0	0	0	0	0	0	0	0	0	0	0	0
	0	0	9.100	9.100	41.488	9.110	0	0	50.598	0	0	( 41.498 )
8 - Ýmsir styrkir og framlög	0	0	0	0	0	0	0	0	0	0	0	0
<b>Samtals 04 - Fræðslu- og upplidsmál</b>	<b>0</b>	<b>0</b>	<b>92.419</b>	<b>92.419</b>	<b>572.682</b>	<b>260.681</b>	<b>0</b>	<b>0</b>	<b>833.363</b>	<b>0</b>	<b>0</b>	<b>( 740.944 )</b>
<b>05 - Menningarmál</b>												
0 - Sameiginlegir liðir	0	0	0	0	160	100	0	0	260	0	0	( 260 )
01 - Fræðslu- og menningarnefnd	0	0	0	0	0	0	0	0	0	0	0	0
2 - Bókasöfn	0	0	350	350	2.450	6.300	0	0	8.750	0	0	( 8.400 )
20 - Safnahús	0	0	880	880	7.200	3.085	0	0	10.285	0	0	( 9.405 )
21 - Bókasafn	0	0	0	0	0	500	0	0	500	0	0	( 500 )
22 - Bókasöfn utan Sauðárkróks	0	0	1.230	1.230	9.650	9.885	0	0	19.535	0	0	( 18.305 )
3 - Önnur söfn	0	0	2.610	2.610	5.910	3.205	0	0	9.115	0	0	( 6.505 )
31 - Héraðsskjalasafn	0	0	13.250	13.250	11.605	10.020	0	0	21.625	0	0	( 8.375 )
33 - Byggðasafn	0	0	5.000	5.000	6.400	2.300	0	0	8.700	0	0	( 3.700 )
34 - Fornleifadeild	0	0	0	0	0	0	0	0	0	0	0	0
35 - Náttúrugripasafn	0	0	400	400	0	6.900	0	0	6.900	0	0	( 6.500 )
37 - Minjahúsið	0	0	21.260	21.260	23.915	22.425	0	0	46.340	0	0	( 25.080 )
4 - Byggðasaga	0	0	2.000	2.000	5.500	0	0	0	5.500	0	0	( 3.500 )
41 - Byggðasaga	0	0	0	0	0	0	0	0	0	0	0	0
5 - Listir	0	0	0	0	0	0	0	0	0	0	0	0
58 - Listaverkasjóður	0	0	0	0	0	0	0	0	0	0	0	0
6 - Menningarhús - Félagshemili	0	0	0	0	0	15.500	0	0	15.500	0	0	( 15.500 )
61 - Félagshemili	0	0	0	0	0	1.800	0	0	1.800	0	0	( 1.800 )
7 - Háttóhöld	0	0	0	0	0	3.800	0	0	3.800	0	0	( 3.800 )
8 - Ýmsir styrkir og framlög	0	0	24.490	24.490	39.225	53.510	0	0	92.735	0	0	( 68.245 )
<b>Samtals 05 - Menningarmál</b>	<b>0</b>	<b>0</b>	<b>24.490</b>	<b>24.490</b>	<b>39.225</b>	<b>53.510</b>	<b>0</b>	<b>0</b>	<b>92.735</b>	<b>0</b>	<b>0</b>	<b>( 68.245 )</b>
<b>06 - Æskulýðs- og íþróttamál</b>												
0 - Sameiginlegir liðir	0	0	0	0	420	80	0	0	500	0	0	( 500 )
01 - Félags- og tónstundanefnd	0	0	0	0	4.995	1.140	0	0	6.135	0	0	( 6.135 )
09 - Æskulýðs- og tónstundafulltrúi	0	0	0	0	5.415	1.220	0	0	6.635	0	0	( 6.635 )

Árið 2005

	Skatt- tekjur	Framlög jónunar- sjóðs	Aðrar tekjur	Teikjur samtals	Laun og launategd gjöld	Annar rekstrar- kostnaður	Afskriftir	Gjöld samtals	Fjármagns- liðir nettó	Framlög og hlutdeildir	Rekstrar- niðurstaða
<b>1 - Leikvellið</b>											
12 - Leikvellið bæjarins	0	0	0	0	0	600		600			( 600 )
<b>2 - Æskulýðsmál</b>											
22 - Leikjansmálið	0	0	0	0	0	1.200		1.200			( 1.200 )
27 - Vinnuskóli Skagafjarðar	0	0	0	0	13.010	2.680		15.690			( 15.690 )
28 - Skólagarðar / Kofabyggð	0	0	300	300	0	940		940			( 640 )
29 - Önnur æskulýðsmál	0	0	0	0	0	1.550		1.550			( 1.550 )
	0	0	300	300	13.010	6.370	0	19.380	0	0	( 19.080 )
<b>3 - Félagsmiðstöðvar</b>											
31 - Félagsmiðstöðin Friður	0	0	0	0	4.990	1.170		6.160			( 6.160 )
39 - Styrkir til æskulýðsmála	0	0	0	0	0	2.100		2.100			( 2.100 )
	0	0	0	0	4.990	3.270	0	8.260	0	0	( 8.260 )
<b>5 - Íþróttahús og sundlaugar</b>											
51 - Íþróttahús											
5101 - Íþróttahús	0	0	15.210	15.210	14.278	34.593		48.871			( 33.661 )
5109 - Íþróttamiðstöð Varmahlíð	0	0	7.395	7.395	11.784	25.101		36.885			( 29.490 )
	0	0	22.605	22.605	26.062	59.694	0	85.756	0	0	( 63.151 )
55 - Sundlaugar											
5501 - Sundlaug Sauðárkróks	0	0	7.710	7.710	16.641	18.325		34.966			( 27.256 )
5507 - Sundlaug Sölgörðum	0	0	75	75	726	4.307		5.033			( 4.958 )
	0	0	7.785	7.785	17.367	22.632	0	39.999	0	0	( 32.214 )
59 - Önnur íþróttannvirki	0	0	0	0	0	0		0			0
	0	0	30.390	30.390	43.429	82.326	0	125.755	0	0	( 95.365 )
<b>6 - Íþróttasvæði</b>											
61 - Íþróttavöllur Sauðárkróki	0	0	0	0	2.420	3.582		6.002			( 6.002 )
62 - Íþróttavöllur Hofsósi	0	0	0	0	0	750		750			( 750 )
63 - Aðrir íþróttavellið	0	0	0	0	0	8.000		8.000			( 8.000 )
65 - Skíðasvæði	0	0	0	0	0	2.250		2.250			( 2.250 )
	0	0	0	0	2.420	14.582	0	17.002	0	0	( 17.002 )
8 - Styrkir til íþróttamála	0	0	0	0	0	28.832		28.832			( 28.832 )
	0	0	30.690	30.690	69.264	137.200	0	206.464	0	0	( 175.774 )
<b>07 - Brunamál og almennavarnir</b>											
0 - Sameiginlegir liðir	0	0	11.589	11.589	28.080	10.196		38.276			( 26.687 )
2 - Bifreiðar	0	0	0	0	0	3.900		3.900			( 3.900 )
3 - Hreinsun	0	0	0	0	0	300		300			( 250 )
35 - Hreinsun spilliefna	0	0	50	50	0	0		0			( 250 )
4 - Almennavarnir og öryggismál											
40 - Almennavarnir	0	0	50	50	0	1.000		1.000			( 950 )
42 - Náttúruhamfarir	0	0	0	0	0	0		0			0
43 - Snjófóðavarnir - skriðfallavarnir	0	0	0	0	0	0		0			0
44 - Sjöfóðavarnir - sjóvarnagarðar	0	0	0	0	0	0		0			0
45 - Jarðskjálftavarnir	0	0	0	0	0	0		0			0
	0	0	50	50	0	1.000	0	1.000	0	0	( 950 )
8 - Ýmsir styrkir og framlög	0	0	0	0	0	1.500		1.500			( 1.500 )
	0	0	11.689	11.689	28.080	16.896	0	44.976	0	0	( 33.287 )
<b>Samtals 07 - Brunamál og almennavarnir</b>											

<b>08 - Hreinlætismál</b>									
0 - Sameiginlegir liðir	0	0	16.490	16.490	0	0	0	0	16.490
01 - Sorpgjöld	0	0	0	0	0	2.900	2.900	0	( 2.900 )
1 - Heilbrigðiseftirlit	0	0	0	0	0	0	0	0	0
2 - Sorphreinsun og sorpeyðing	0	0	0	0	0	20.075	20.075	0	( 20.075 )
21 - Sorphreinsun og gámasstöðvar	0	0	0	0	0	400	400	0	( 400 )
2100 - Sorphreinsun og gámasstöðvar	0	0	0	0	0	20.475	20.475	0	( 20.475 )
2105 - Hreinsun á rullubaggaplásti	0	0	0	0	0	0	0	0	0
23 - Sorpeyðing - urðunarstaðir	0	0	2.680	2.680	0	8.630	8.630	0	( 5.950 )
24 - Brotamálmar og rafgeymar	0	0	280	280	0	4.250	4.250	0	( 3.970 )
5 - Meindýraeyðing og dýraeftirlit	0	0	2.960	2.960	0	33.355	33.355	0	( 30.395 )
51 - Meindýraeyðing	0	0	0	0	0	80	80	0	( 80 )
57 - Eftirlit með hunda- og kattahaldi	0	0	290	290	0	285	285	0	5
8 - Ýmsir styrkir og framlög	0	0	0	0	0	365	365	0	( 75 )
<b>Samtals 08 - Hreinlætismál</b>	<b>0</b>	<b>0</b>	<b>19.740</b>	<b>19.740</b>	<b>0</b>	<b>38.220</b>	<b>38.220</b>	<b>0</b>	<b>( 1.600 )</b>
<b>09 - Skipulags- og byggingamál</b>									
0 - Sameiginlegir liðir	0	0	0	0	1.138	294	1.432	0	( 1.432 )
01 - Skipulagsnefnd	0	0	0	0	532	280	812	0	( 812 )
02 - Sanggöngunefnd	0	0	5.440	5.440	20.932	5.101	26.033	0	( 20.593 )
09 - Sameiginlegir liðir	0	0	5.440	5.440	22.602	5.675	28.277	0	( 22.837 )
1 - Mælingar, skráning og kortagerð	0	0	0	0	0	640	640	0	( 640 )
2 - Skipulagsmál	0	0	0	0	0	0	0	0	0
20 - Tæknideild	0	0	0	0	0	0	0	0	0
22 - Aðalskipulag	0	0	0	0	0	2.330	2.330	0	( 2.330 )
23 - Deiliskipulag	0	0	0	0	0	2.630	2.630	0	( 2.630 )
24 - Svæðisskipulag	0	0	0	0	0	0	0	0	0
29 - Annar skipulagskostnaður	0	0	0	0	0	0	0	0	0
5 - Byggingareftirlit	0	0	0	0	0	4.960	4.960	0	( 4.960 )
7 - Lóðir og lëndur	0	0	0	0	0	1.700	1.700	0	( 1.700 )
8 - Ýmsir styrkir og framlög	0	0	0	0	0	0	0	0	0
<b>Samtals 09 - Skipulags- og byggingamál</b>	<b>0</b>	<b>0</b>	<b>5.440</b>	<b>5.440</b>	<b>22.602</b>	<b>12.975</b>	<b>35.577</b>	<b>0</b>	<b>( 30.137 )</b>
<b>10 - Umferðar- og samgöngumál</b>									
0 - Sameiginlegir liðir	0	0	0	0	0	0	0	0	0
01 - Sameiginlegir liðir	0	0	2.400	2.400	0	17.390	17.390	0	( 14.990 )
3 - Viðhald og rekstur gatnaferfis	0	0	0	0	0	1.780	1.780	0	( 1.780 )
4 - Gangbrautir, hjólfreiðastígar og reiðvegir	0	0	0	0	0	0	0	0	0
5 - Umferðaröryggismál	0	0	0	0	0	0	0	0	0
51 - Umferðaröryggismál	0	0	0	0	0	1.200	1.200	0	( 1.200 )
53 - Umferðarmerking	0	0	500	500	0	11.120	11.120	0	( 10.620 )
59 - Götulýsing	0	0	500	500	0	12.320	12.320	0	( 11.820 )

6 - Snjósmokstur og hálkuvarnir	0	0	500	500	0	6.300	6.300	( 5.800 )
61 - Snjósmokstur	0	0	0	0	0	600	600	( 600 )
62 - Hálkueyðing	0	0	500	500	0	6.900	6.900	( 6.400 )
7 - Samgöngumál	0	0	0	0	0	260	260	( 260 )
71 - Malarnámur	0	0	0	0	0	0	0	0
8 - Ýmsir styrkir og framlög	0	0	3.400	3.400	0	38.650	38.650	( 35.250 )
<b>Samtals 10 - Umferðar- og samgöngumál</b>	<b>0</b>	<b>0</b>	<b>3.400</b>	<b>3.400</b>	<b>0</b>	<b>38.650</b>	<b>0</b>	<b>( 35.250 )</b>
<b>11 - Umhverfismál</b>								
0 - Sameiginlegir liðir	0	0	0	0	600	0	600	( 600 )
01 - Umhverfisnefnd	0	0	1.420	1.420	8.900	1.220	10.120	( 8.700 )
09 - Garðyrkjustjóri	0	0	1.420	1.420	9.500	1.220	10.720	( 9.300 )
2 - Almenningsgarðar	0	0	0	0	0	0	0	0
20 - Staðardegskrá 21	0	0	0	0	0	0	0	0
21 - Almenningsgarðar	0	0	0	0	0	0	0	0
3 - Útivistarsvæði	0	0	0	0	0	0	0	0
31 - Skógrækt	0	0	0	0	0	0	0	0
4 - Opin svæði	0	0	0	0	130	13.670	13.800	( 13.800 )
41 - Opin svæði	0	0	0	0	130	13.670	13.800	( 13.800 )
5 - Umhverfi gagna og torg	0	0	0	0	0	0	0	0
51 - Umhverfi gagna og torg	0	0	0	0	0	0	0	0
6 - Skreytingar	0	0	0	0	0	0	0	0
61 - Skreytingar	0	0	0	0	0	1.500	1.500	( 1.500 )
7 - Minka- og reifaeyðing	0	0	1.000	1.000	0	5.850	5.850	( 4.850 )
8 - Ýmsir styrkir og framlög	0	0	110	110	0	3.140	3.140	( 3.030 )
<b>Samtals 11 - Umhverfismál</b>	<b>0</b>	<b>0</b>	<b>2.530</b>	<b>2.530</b>	<b>9.630</b>	<b>25.380</b>	<b>0</b>	<b>( 32.480 )</b>
<b>13 - Atvinnumál</b>								
0 - Sameiginlegir liðir	0	0	0	0	500	250	750	( 750 )
01 - Atvinnu- og ferðamálanefnd	0	0	0	0	0	9.620	9.620	( 9.620 )
09 - Sameiginlegir liðir atv. og ferðamála	0	0	0	0	500	9.870	10.370	( 10.370 )
2 - Landbúnaður	0	0	0	0	560	230	790	( 790 )
20 - Landbúnaðarnefnd	0	0	0	0	0	6.141	6.141	( 5.791 )
21 - Ýmis landbúnaðarmál	0	0	350	350	0	50	50	( 50 )
22 - Markaskráin	0	0	350	350	560	6.421	6.981	( 6.631 )
5 - Fiskeldi og útgerð	0	0	0	0	0	0	0	0
51 - Fiskeldi og útgerð	0	0	0	0	0	0	0	0
6 - Ferðamál	0	0	0	0	0	2.000	2.000	( 2.000 )
62 - Ferðamál	0	0	0	0	0	2.500	2.500	( 2.500 )
63 - Upplýsingamiðstöðin	0	0	0	0	0	4.500	4.500	( 4.500 )
8 - Ýmsir styrkir og framlög	0	0	0	0	0	2.500	2.500	( 2.500 )
<b>Samtals 13 - Atvinnumál</b>	<b>0</b>	<b>0</b>	<b>350</b>	<b>350</b>	<b>1.060</b>	<b>23.291</b>	<b>0</b>	<b>( 24.001 )</b>

Árið 2005

	Skatt- tekjur	Framlög jöfnunar- sjóðs	Aðrar tekjur	Tekjur samtals	Laun og launatengd gjöld	Laun og rekstrar- kostnaður	Annar rekstrar- kostnaður	Afskriftir	Gjöld samtals	Fjármagns- liðir nettó	Framlög og hlutdeildir	Rekstrar- niðurstaða
<b>20 - Framlög til B-hluta fyrirtækja</b>												
9 - Öll B-hluta fyrirtæki												
01 - Hafnar sjóður Skagafjarðar - framlag	0	0	0	0	0	0	0	0	0	0	0	0
02 - Skagafjarðarveitur - framlag	0	0	0	0	0	0	0	0	0	0	0	0
03 - Fráveitla Skagafjarðar	0	0	0	0	0	0	0	0	0	0	0	0
04 - Félagslegt liðbæturnáði	0	0	0	0	0	18.000	0	0	18.000	0	0	( 18.000 )
<b>Samtals 20 - Framlög til B-hluta fyrirtækja</b>	<b>0</b>	<b>0</b>	<b>0</b>	<b>0</b>	<b>0</b>	<b>18.000</b>	<b>0</b>	<b>0</b>	<b>18.000</b>	<b>0</b>	<b>0</b>	<b>( 18.000 )</b>
<b>21 - Sameiginlegur kostnaður</b>												
0 - Meðferð sveitarstjórnarmála												
01 - Sveitarstjórn	0	0	0	0	6.906	1.600	0	0	8.506	0	0	( 8.506 )
02 - Bygðaráð	0	0	0	0	4.035	330	0	0	4.365	0	0	( 4.365 )
03 - Samstarfsnefnd við Akrahrepp	0	0	0	0	60	9	0	0	69	0	0	( 69 )
04 - Starfskjaranefnd	0	0	0	0	60	0	0	0	60	0	0	( 60 )
05 - Starfsmenntunarsjóður	0	0	0	0	60	0	0	0	60	0	0	( 60 )
06 - Aðrar nefndir	0	0	0	0	336	0	0	0	336	0	0	( 336 )
07 - Endurskoðun	0	0	0	0	11.457	4.939	0	0	16.396	0	0	( 16.396 )
<b>1 - Kosningar</b>												
11 - Sveitarstjórnarkosningar	0	0	0	0	0	0	0	0	0	0	0	0
15 - Alþingis- og forsetakosningar	0	0	0	0	0	0	0	0	0	0	0	0
19 - Aðrar atkvæðagreiðslur	0	0	0	0	890	110	0	0	1.000	0	0	( 1.000 )
2 - Sameining sveitarfélaga	0	0	0	0	890	110	0	0	1.000	0	0	( 1.000 )
3 - Ónotaðar eignir	0	0	0	0	0	0	0	0	0	0	0	0
4 - Skrifstofur sveitarfélagsins	0	0	0	0	0	0	1.905	0	1.905	0	0	( 1.905 )
40 - Skrifstofa Saudártróki	0	0	16.740	16.740	36.560	19.075	0	0	55.635	0	0	( 38.895 )
41 - Skrifstofa Varmahlíð	0	0	0	0	6.300	800	0	0	7.100	0	0	( 7.100 )
45 - Markaðs- og þróunarsvið	0	0	500	500	11.115	5.385	0	0	16.500	0	0	( 16.000 )
46 - Tölvusvið	0	0	4.200	4.200	4.252	7.948	0	0	12.200	0	0	( 8.000 )
5 - Risna, móttökur og kynningarmál	0	0	21.440	21.440	58.227	33.208	0	0	91.435	0	0	( 69.995 )
51 - Risna og móttökur	0	0	0	0	0	1.000	0	0	1.000	0	0	( 1.000 )
52 - Vinabæjarsamskipti	0	0	0	0	0	1.000	0	0	1.000	0	0	( 1.000 )
6 - Starfsmamakostnaður	0	0	150	150	13.150	0	0	0	13.150	0	0	( 13.000 )
7 - Samstarf sveitarfélaga	0	0	0	0	0	1.460	0	0	1.460	0	0	( 1.460 )
8 - Ýmsir styrkir og framlög	0	0	0	0	0	0	0	0	0	0	0	0
<b>Samtals 21 - Sameiginlegur kostnaður</b>	<b>0</b>	<b>0</b>	<b>21.590</b>	<b>21.590</b>	<b>83.724</b>	<b>43.622</b>	<b>0</b>	<b>0</b>	<b>127.346</b>	<b>0</b>	<b>0</b>	<b>( 105.756 )</b>
<b>27 - Óvenjulegir liðir</b>												
0 - Óvenjulegir liðir	0	0	0	0	0	10.000	0	0	10.000	0	0	( 10.000 )
<b>Samtals 27 - Óvenjulegir liðir</b>	<b>0</b>	<b>0</b>	<b>0</b>	<b>0</b>	<b>0</b>	<b>10.000</b>	<b>0</b>	<b>0</b>	<b>10.000</b>	<b>0</b>	<b>0</b>	<b>( 10.000 )</b>



Árið 2005

## 28 - Fjármagnslíðir

	Skatt- tekjur	Framlög jónunar- sjóðs	Aðrar tekjur	Tekjur samtals	Laun og launategd gjöld	Annar rekstrar- kosnaður	Afskriftir	Gjöld samtals	Fjármagns- lóið nettó	Framlög og hlutdeildir	Rekstrar- niðurstaða
0 - Fjármunatekjur				0				0	5.500		5.500
01 - Vaxta- og verðbótatekjur af veltufjármunum				0				0	0		0
02 - Tekjur af eignarhlutum				0				0	73.570		73.570
03 - Vaxta- og verðbótatekjur af langtímakröfum				0				0	56.123		56.123
04 - Verðbætur og gengismunur	0	0	0	0	0	0	0	0	135.193	0	135.193
1 - Fjármagnsgjöld				0				0	( 10.000 )		( 10.000 )
11 - Vaxta- og verðbótgjöld af skammtimaskuldum				0				0	( 44.481 )		( 44.481 )
13 - Vaxta- og verðbótgjöld af langtímaskuldum				0				0	( 29.017 )		( 29.017 )
14 - Verðbætur og gengismunur lánaðafnana				0				0	0		0
15 - Verðbætur og gengismunur annarra lána	0	0	0	0	0	0	0	0	( 83.498 )	0	( 83.498 )
<b>Samtals 28 - Fjármagnslíðir</b>	<b>936.000</b>	<b>348.150</b>	<b>357.879</b>	<b>1.642.029</b>	<b>973.568</b>	<b>749.698</b>	<b>0</b>	<b>1.723.266</b>	<b>51.695</b>	<b>0</b>	<b>51.695</b>
<b>Aðalsjóður</b>											
Eignisjóður	0	0	246.690	246.690	9.650	61.407	67.017	138.074	( 135.681 )	0	( 27.064 )
Vélmistöð/áhaldaður	0	0	24.290	24.290	29.770	14.425	3.480	47.675	( 710 )	0	( 24.095 )
Millifærslur	936.000	348.150	397.848	1.681.998	1.012.988	594.518	70.497	1.678.003	( 84.696 )	0	( 80.701 )
<b>Samstæðureikningur A - hluta</b>											
Félagsbúðir Skagafjarðar	0	0	42.064	42.064	0	27.522	22.390	49.912	( 41.793 )	18.000	( 31.641 )
Fráveita	0	0	36.000	36.000	15	12.853	12.869	25.737	( 14.699 )	0	( 4.436 )
Hafnarsjóður Skagafjarðar	0	0	33.136	33.136	6.087	13.395	12.975	32.457	( 5.567 )	0	( 4.889 )
Húseignir Skagafjarðar	0	0	0	0	0	0	0	0	0	0	0
Skagafjarðarveitur	0	0	129.750	129.750	42.190	27.756	26.480	96.426	( 11.399 )	0	21.925
Millifærslur	936.000	348.150	626.778	1.910.928	1.061.280	646.025	145.211	1.852.516	( 158.154 )	0	( 95.742 )
<b>Samstæðureikningur</b>											