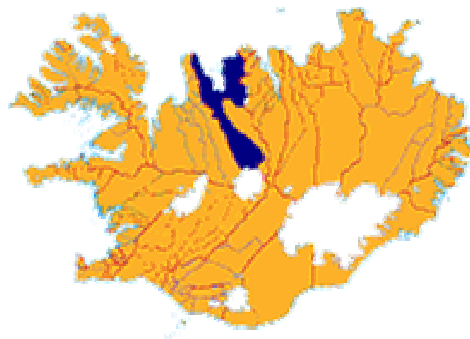




Skagafjörður

Fjárhagsáætlun 2004



Efnisyfirlit

	Bls.		Bls.
Inngangur	2		
Helstu forsendur fjárhagsáætlunar	7		
Málaflokkar	8		
Sjóðir í A-hluta	14		
Eignasjóður – nýframkvæmdir og viðhaldsverkefni	15		
Sjóðir í B-hluta	20		
Lántökur og fjárskuldbindingar ...	22		
Annað	23		
Lokaorð	24		
Samantekin reikningskil			
Samantekið rekstraryfirlit ...	26		
Samantekið efnahagsyfirlit .	27		
Rekstrarreikningur	28		
Efnahagsreikningur	29-30		
Sjóðstreymisyfirlit	31		
Lykiltölur	32		
Samantekin reikningskil A-hluta			
Rekstrarreikningur	34		
Efnahagsreikningur	35-36		
Sjóðstreymisyfirlit	37		
Lykiltölur	38		
Aðalsjóður			
Rekstrarreikningur	40		
Efnahagsreikningur	41-42		
Sjóðstreymisyfirlit	43		
Lykiltölur	44		
Eignasjóður			
Rekstrarreikningur	46		
Efnahagsreikningur	47-48		
Sjóðstreymisyfirlit	49		
Lykiltölur	50		
Þjónustustöð			
Rekstrarreikningur	52		
Efnahagsreikningur	53-54		
Sjóðstreymisyfirlit	55		
Lykiltölur	56		
		Samantekin reikningskil B-hluta	
		Rekstrarreikningur	58
		Efnahagsreikningur	59-60
		Sjóðstreymisyfirlit	61
		Lykiltölur	62
		Hafnarsjóður Skagafjarðar	
		Rekstrarreikningur	64
		Efnahagsreikningur	65-66
		Sjóðstreymisyfirlit	67
		Lykiltölur	68
		Skagafjarðarveitur ehf.	
		Rekstrarreikningur	70
		Efnahagsreikningur	71-72
		Sjóðstreymisyfirlit	73
		Lykiltölur	74
		Fráveita Skagafjarðar	
		Rekstrarreikningur	76
		Efnahagsreikningur	77-78
		Sjóðstreymisyfirlit	79
		Lykiltölur	80
		Félagsíbúðir Skagafjarðar	
		Rekstrarreikningur	82
		Efnahagsreikningur	86-84
		Sjóðstreymisyfirlit	85
		Lykiltölur	86
		Húseignir Skagafjarðar ehf.	
		Rekstrarreikningur	88
		Efnahagsreikningur	89-90
		Sjóðstreymisyfirlit	91
		Lykiltölur	92
		Skipting ráðstöfunarfjár aðalsjóðs	94

1. Inngangur

Sú fjárhagsáætlun sem nú er lögð fram einkennist af aðhaldi í rekstri og þróngum kosti. Nýlega lauk endurskoðun fjárhagsáætlunar ársins 2003 og skv. henni verður halli á rekstri ársins 2003 þó skuldir hækki ekki milli árána 2002 og 2003. Fjárhagsáætlun fyrir árið 2004 sem lögð var fyrir sveitarstjórn til fyrri umræðu var með aukningu skulda um tæpar 30 milljónir. Sú fjárhagsáætlun sem hér er lögð fram til seinni umræðu í sveitarstjórn er með 20% minni halla á aðalsjóði miðað við fyrri umræðu. Nefndir hafa verið að störfum dag og nótt við að fara yfir alla útgjaldaliði. Niðurstaðan er ekki ásættanleg þar sem fjárhagsáætlun er lögð fram með halla á aðalsjóði og halla á samstæðureikningi og aukningu skulda um 1,4% milli ára. Betur má ef duga skal til lengdar og mun meirihluti sveitarstjórnar hvergi kvika frá þeirri vinnu sem hófst fyrir um ári síðan með skipulagsbreytingum og hagræðingum sem hafa skilað miklum árangri nú þegar. Rekstrareiningar skiluðu góðu starfi á árinu 2003 og héldu sig flestar innan fjárheimilda sem er mikil bragarbot en ofáætlaðar tekjur settu strik í reikninginn. Tekjur eru varlega áætlaðar fyrir árið 2004 og dregið úr kostnaði við rekstur. Þess má geta að um land allt eru sveitarfélög um þessar mundir að leggja fram hallaáætlanir fyrir næsta ár og af umræðum á fjármálaráðstefnu sveitarfélaga er ljóst að afar brýnt er orðið að endurskoða tekjuskiptingu ríkis og sveitarfélaga og ýmiss samstarfsverkefni. Átak í stækkun og fækkun sveitarfélaga bætir ekki eitt og sér bága fjárhagsstöðu sveitarfélaga.

Vinna við aðalskipulag gengur vel og fer að síga á seinni hlutann í þeirri vinnu. Í aðalskipulagi kemur fram stefna sveitarfélagsins til lengri tíma varðandi uppbyggingu, markmið og framtíðarsýn. Þegar aðalskipulag liggur fyrir samþykkt er hægt að fara á formlegan og skipulegan hátt í það verk að fá í Skagafjörð stærri atvinnurekstur og er vinna þegar hafin að þessum málum m.a. í samstarfi við A-Húnavetninga. Norðurland vestra geymir mikla orku sem nauðsynlegt er að nýta til atvinnuuppbyggingar. Verður farið af stað af fullum krafti með vorinu og á skipulagðan hátt verður unnið að því að fá í Skagafjörð atvinnuskapandi verkefni. Þessi vinna verður markviss og tímabær þegar ljóst verður hvar skipulagðar stærri og minni iðnaðarlóðir verða staðsettar á aðalskipulagi.

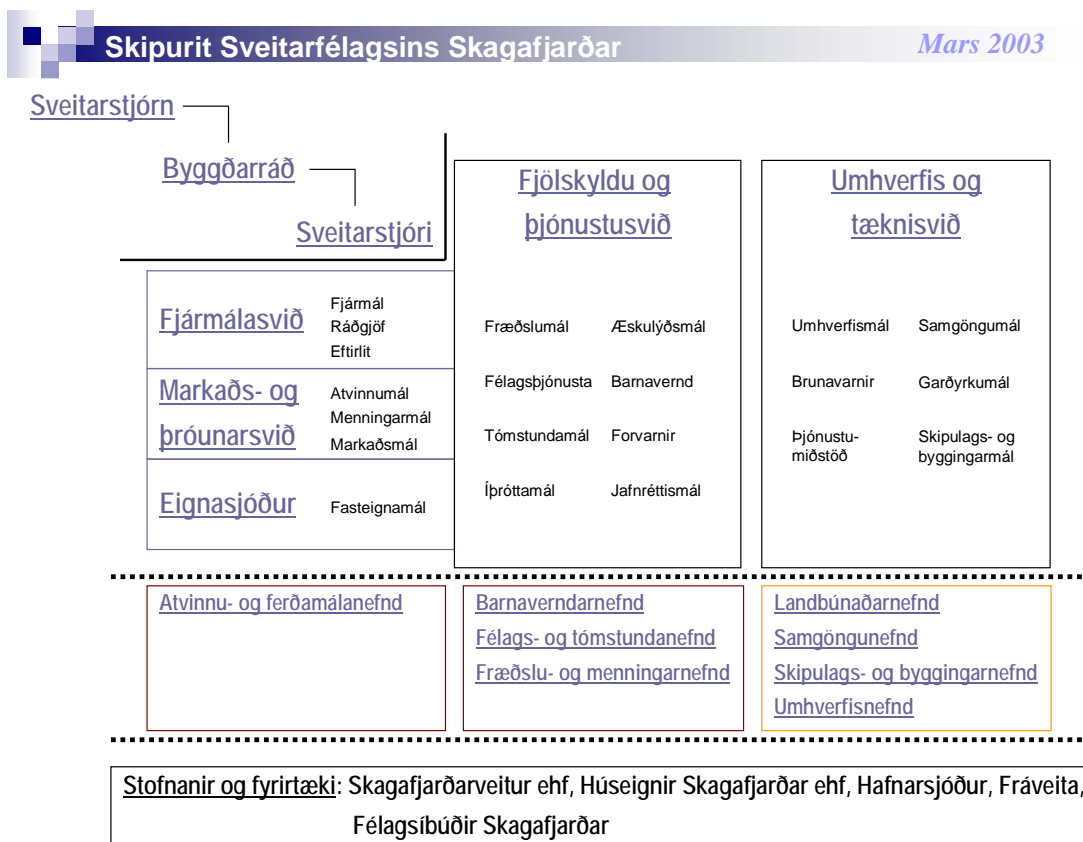
Samgöngur hafa verið að taka á sig æ betri mynd og þegar er orðin mikil umferð um Þverárfjallsveg. Með tilkomu hans er ljóst að samgangur milli A-Hún. og Skagafjarðar mun aukast verulega með tilheyrandi samlegðaráhrifum þessara svæða í félagslegum og atvinnulegum skilnigi. Einnig hefur mikil umræða verið um samgöngur um Tröllaskaga en sveitarstjórn hefur minnt á óburða samgöngur úr Fljótum yfir í Eyjafjörð og umræða er þegar komin í gang með jarðgöng úr Hjaltadal til Eyjafjarðar. Atvinnulífið er brothætt og viðskipti nútímans gefa að því er virðist lítið svigrúm til mannglegrar tillitssemi og er nauðsynlegt að vera vel á varðbergi í þeim efnunum. Mikil umbrot hafa verið í skólumálum á framhalds- og háskólastigi. Á sama tíma og nemendum fækkar í FNV, sem er áhyggjuefni, dafnar og vex Hólaskóli sem aldrei fyrr. Starfssemi Hólaskóla teygir sig nú til Saudárkróks með tilkomu samstarfs skólans og Fiskiðjunnar sem bundnar eru miklar vonir við enda mikil framsýni þar á ferðinni. Farskóli Norðurlands vestra hefur einnig verið að festa sig æ meira í sessi og stunda nú margir nemendur háskólanám í heimabyggð með aðstoð Farskólans og þeirri námsaðstöðu sem þar er boðið upp á. Töluvert hefur verið byggt af íbúðarhúsnæði í Skagafirði undanfarið en enn er húsnæðisskortur, framboð á atvinnu er til staðar og hverfandi atvinnuleysi. Ferðamönnum fjölgar stöðugt og í nýjustu tölum Hagstofunnar um gistinætur á hótelum má sjá að í október varð 100% fjölgun á gistinóttum á Norðurlandi og mesta fjölgun gistinátta á öllu landinu. Störfum innan ferðaþjónustunnar fjölgar ört og innan fárra ára gæri farið svo að þessi atvinnugrein hefði flest störf á Íslandi. Þessa ber einnig merki í Skagafirði en mikil fjölgun

Sveitarfélagið Skagafjörður

ferðamanna hefur orðið vart í Upplýsingamiðstöðinni í Varmahlíð og í fjölgun heimsóknna á söfn. Á árinu 2004 má búast við gríðarlegri aukningu ferðamanna í Skagafjörð m.a. með tilkomu Landsmóts UMFÍ næsta sumar og nokkurra stórra ráðstefna sem fyrirhugaðar eru í Skagafirði. Landbúnaður í Skagafirði hefur ekki farið varhluta af samdrætti í greininni en þó hefur skagfirskum bændum tekist vel að aðlaga sig að breyttum aðstæðum og forsjálni í kvótamálum kemur þar þeim til tekna. Útgerð er traust í sessi og þrátt fyrir gjaldþrot Höfða ehf þá hefur tekist að koma vinnslu aftur af stað í fiskvinnsluhúsi FISK á Hofsósi og standa vonir til að starfssemi þar aukist með tímanum. Örlög byggðakvótans á næsta ári kemur til með að skipta miklu um fiskvinnslu á Hofsósi en vonir standa til að hann minnki ekki frá því sem nú er.

2. Sveitarfélagið Skagafjörður

Miklar breytingar hafa verið gerðar á skipuriti sveitarfélagsins og mikil vinna verið lögð í að yfirfara og gera ráðningarsamninga og starfslýsingar. Um nokkura mánaða skeið hefur nú verið unnið eftir þessu nýja skipuriti og árangurinn að koma í ljós. Það var í apríl sl. sem síðasti sviðsstjórinn var ráðinn til starfa og skipuritið var síðan fullmannað í ágúst. Það tekur að sjálfsögðu tíma að samhæfa störf og sníða af agnúa en tilkeyrslan gengur mjög vel.



Eignasjóður

Meginmarkmið eignasjóðs eru:

1. Að veita góða þjónustu við notendur húsnæðis í eigu sveitarfélagsins
2. Að bæta viðhald húsnæðis í eigu sveitarfélagsins með kerfisbundnum hætti
3. Að ná fram hagkvæmari innkaupum á vöru og þjónustu og ná fram sem bestri nýtingu á húsnæðinu
4. Að sjá til þess að framkvæmdir séu í samræmi við tíma- fjárhags- og kostnaðaráætlanir hverju sinni.
5. Að koma upp skráningu á viðhaldi fasteigna sveitarfélagsins.

Sviðsstjóri eignasjóðs er eini starfsmaðurinn á þessu sviði í einu stöðugildi en hann vinnur náið með umhverfis- og tæknisviði að ýmsum verkefnum svo sem úttektum á ástandi eigna og viðhaldsáætlunum. Bygðarráð er jafnframt stjórn eignasjóðsins og fer með málefni hans.

Fjármálasvið

Meginmarkmið fjármálasviðs eru:

1. Að vera stoðsvið við önnur svið sveitarfélagsins.
2. Að halda utan um fjármál sveitarfélagsins og hafa ávallt bókhald og fjárreiður í góðu lagi.
3. Að halda utan um innheimtumál sveitarfélagsins og annast launaútreikninga og greiðslur skuldbindinga.
4. Að sinna þeim erindum sem sveitarfélaginu berast, sjá til þess að þau rati réttar boðleiðir og tilkynna síðan réttum aðilum niðurstöður.

Á fjármálasviði eru fimm starfsmenn í fimm stöðugildum; sviðsstjóri fjármálasviðs, tveir í bókhaldi, einn í launabókhaldi og einn í innheimtu/reikningagerð. Á árinu 2003 var fækkað um hálf stöðugildi á sviðinu, í launadeild. Starfsemi á sviðinu verður með svipuðu sniði á árinu 2004 og í ár, nema það mun taka þó nokkurn tíma frá starfsmönnum að taka í gagnid og aðlaga nýtt upplýsingakerfi sem ákveðið er að ganga til samninga um við Element ehf. Kostnaður við rekstur sviðsins er fært á málaflokk 21 – Sameiginlegan kostnað.

Fjölskyldu- og þjónustusvið

Meginmarkmið fjölskyldu- og þjónustusviðs eru yfirumsjón með fræðslumálum, félagsþjónustu og æskulýðsmálum í sveitarfélaginu. Málaflokkar sem heyra undir sviðið eru.

1. Fræðslumál
2. Félagsþjónusta
3. Æskulýðs- og tómstundamál
4. Íþróttamál
5. Forvarnir
6. Jafnréttismál
7. Málefni fatlaðra
8. Málefni aldraðra
9. Barnavernd

Innan fjölskyldu- og þjónustusviðs hefur verið unnið að mótun Fjölskylduþjónustu Skagafirdinga. Markmið fjölskylduþjónustunnar er að veita samþætta og heildstæða þjónustu í sínum málaflokkum. Á skrifstofu Fjölskylduþjónustunnar eða í nánnum tengslum við hana starfa 10 starfsmenn í 8,3 stöðugildum auk tveggja sérfræðinga sem ráðnir eru sem verktakar. Auk sviðsstjóra starfa þar fræðslu- og íþróttafulltrúi, æskulýðs- og tómstundafulltrúi, félagsráðgjafi, sérkennslufulltrúi, forstöðumaður heimaþjónustu, þroskaþjálfar og starfsmaður

er fer með atvinnu með stuðningi fyrir fólk með fötlun. Tveir sálfræðingar og talmeinafræðingur starfa sem verktakar í hlutastörfum í sem svarar 0,6 stöðugildum

Markaðs- og þróunarsvið

Meginmarkmið markaðs- og þróunarsviðs eru:

1. Að vera stöðsvið við önnur svið sveitarfélagsins
2. Sjá um auglýsingar og markaðssetningu.
3. Sinna atvinnu-, ferða- og menningarmálum.
4. Starfsþróun og símenntun starfsmanna.
5. Skjalavistun, tölvuumsjón, afgreiðsla og rafræn samskipti.

Á markaðs- og þróunarsviði starfa auk sviðsstjóra; afgreiðslufulltrúi, ritari og tölvuumsjónarmaður sem hefur starfsstöð í Árskóla. Að auki er starfsmaður Anvest settur sem starfsmaður markaðs- og þróunarsviðs en á ráðningarsamningi hjá Anvest.

Umhverfis- og tækni svið

Meginmarkmið umhverfis- og tækni sviðs eru:

1. Sinna umhverfismálum
2. Umsjón með skipulags- og byggingarmálum.
3. Umsjón með verklegum framkvæmdum

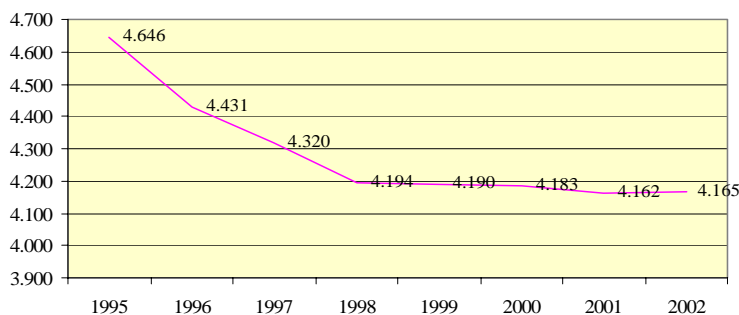
Á umhverfis- og tækni sviði starfa auk sviðsstjóra, skipulags- og byggingarfulltrúi, aðstoðarmaður skipulags- og byggingarfulltrúa og aðstoðarmaður á tæknideild. Á þessu sviði er nú búið að sameina málefni sveitarfélagsins sem eru tæknilegs eðlis og tengjast verklegum framkvæmdum.

Hér að ofan hefur verið tíunduð í grófum dráttum sú starfssemi og starfsfólk sem er í Ráðhúsi sveitarfélagsins. Alls eru þetta auk fimm sviðsstjóra 19 starfsmenn, þar af eru fjórir í hlutastörfum og svo eru tveir starfsmenn við ræstingar í Ráðhúsinu. Forstöðumenn rekstrareininga eru 29 og heyra eftir atvikum beint undir sviðsstjóra eða undirmenn þeirra.

Hagstofan mun væntanlega birta tölur um fjölda íbúa á Íslandi 20. desember miðað við 1. desember 2003. Skv. upplýsingum um brottflutta og aðflutta í sveitarfélagið fyrstu níu mánuði ársins þá er lítið eitt fækkun íbúa í sveitarfélaginu. Frá 1995 fækkaði íbúum stöðugt þar til fjölgun varð árið 2002 en einnig má líta svo á að frá 1995 hafi fækkun íbúa verið stöðugt minnkandi þar til fjölgaði í sveitarfélaginu árið 2002. Líkur er á að íbúafjöldi standi í stað á árinu 2003 miðað við árið 2002. Nýlega var samþykkt á Alþingi tillaga um kr. 400 milljóna aukaframlag til Jöfnunarsjóðs sveitarfélaga vegna fjárskorts þeirra á árinu 2003. Nú er orðið ljóst að kr. 150 milljónir af því fjármagni fer til sveitarfélaga sem hafa búið við fækkun íbúa á

árábilinu 2001 – 2002 og kemur því væntanlega ekkert af því í hlut Skagafjarðar. Hins vegar má búast við úthlutun úr kr. 250 milljónum sem eftir eru en skiptingin er ekki ljós á þessari stundu. Kemur þetta framlag til með að laga rekstrarniðurstöðu ársins 2003 frá því sem birt er í endurskoðaðri fjárhagsáætlun.

Þróun íbúafjölda



3. Helstu forsendur fjárhagsáætlunar

Erfitt getur verið að áætla tekjur komandi árs sérstaklega í árferði sem nú bíður þ.e. lausir kjarasamningar og yfirvofandi áhrif starfsmats. Til að mæta þeim væntanlegu en óvæntu útgjöldum hefur verið gert ráð fyrir töluverðri hækkun á liðnum *óvenjulegir liðir*. Forsendur fjárhagsáætlunar 2004 eru eftirfarandi:

Vísitala neysluverðs hækki um 2,5% á árinu 2004
Útsvarstekjur hækki um 3,36%
Atvinnuleysi verði áfram lítið
Framlag úr Jöfnunarsjóði hækki um 5,35%
Fasteignaskattstekjur hækki um 6,92%
Fjöldi íbúa verði óbreyttur frá fyrra ári þ.e. 4.165.

Tekjur aðalsjóðs eru því áætlaðar sem hér segir (í þús. króna):

Útsvar	770.000,-	63,8%
Fasteignaskattur	104.200,-	8,6%
Jöfnunarsjóður	313.000,-	25,9%
Lóðarleiga	19.500,-	1,6%
Kostnaður	-3.000,-	
Samtals	1.206.700,-	

Tekjur:

Útsvar.

Sveitarstjórn ákvað á fundi sínum í desember hámarksálagningu útsvars árið 2004 eða 13,03%.

Fasteignaskattur.

- 0,43% af fasteignarmati íbúðarhúsnæðis. Afsláttur er veittur til elli- og örorkulífeyrisþega skv. sérstökum reglum sveitarfélagsins þar um.
- 1,58% af fasteignarmati annarra fasteigna á Sauðárkóki en 1,52% utan Sauðárkróks..

Jöfnunarsjóður.

Áætlun um framlög er unnin í samvinnu við starfsmenn sjóðsins og reiknað er með 5,35% hækkun milli ára. Framlögin eru; tekjujöfnunarframlag, útgjaldajöfnunarframlag, jöfnun vegna fasteignaskatts, framlag vegna nýbúafræðslu og framlag vegna húsaleigubóta (fært á málaflokk 02).

Lóðarleiga.

Álagningin er 1,0% af fasteignamati vegna íbúðalóða og 2% af fasteignamati atvinnulóða. Áætlað er að fasteignarmatsstofnin hækki í sveitarfélaginu um 10% vegna íbúða og íbúðalóða, bændabýla og bújörðum. Fasteignamat vegna atvinnulóða hækkar ekkert milli ára.

Sorphirðugjald og sorpurðunargjald.

- Vegna íbúðarhúsnæðis kr. 7.700,- á hverja íbúð.
- Vegna fyrirtækja skv. sérstakri gjaldskrá sem hækkar um 10%.

Almenn þjónustugjöld.

Almennt hækka þjónustugjöld í samræmi við verðlagshækkanir. Þó er verið að skoða nánar sum þjónustugjöld t.d. leikskólagjöld með tilliti til sambærilegra sveitarfélaga.

Gjöld:

Almenn rekstrarútgjöld án fjármagnsliða.

Meðalhækkun nemur um 4,41% milli ára.

Launaliðir.

Hækkun áætluð að meðaltali um 2,65% milli ára, mismunandi eftir stofnunum og kjarasamningum en kjarasamningar eru margir lausir á árinu og ríkir því viss óvissa um þennan þátt. Gert er ráð fyrir auknum útgjöldum vegna þessa í málaflokki 27.

Annað.

Gerðar eru leiðréttingar almennt miðað við þekktar magnbreytingar.

Ýmis útgjöld og óvenjulegir liðir.

Kr. 27 millj. í rekstri sem skiptist á milli krafna og komandi launahækkana vegna starfsmats og kjarasamninga á árinu.

4. Málaflokkar

Hér á eftir verður fjallað um einstaka málaflokka með tilliti til rekstrar og fjárfestinga á árinu 2004. Þegar hefur verið fjallað um skatttekjur. Málaflokkar sveitarfélagsins eru eftirfarandi:

Aðalsjóður

- 00 Skatttekjur
- 02 Félagsþjónusta
- 03 Heilbrigðismál (*Heilsværd*)
- 04 Fræðslu- og uppeldismál
- 05 Menningarmál
- 06 Æskulýðs- og íþróttamál
- 07 Brunamál og almannavarnir
- 08 Hreinlætismál
- 09 Skipulags- og byggingarmál
- 10 Umferðar- og samgöngumál (*Götur, holtrasi og umferðarmál*)
- 11 Umhverfismál (*Almenningsgarðar og útivist*)
- 13 Atvinnumál
- 21 Sameiginlegur kostnaður (*Yfirstjórn sveitarfélagsins*)
- 27 Óvenjulegir liðir
- 28 Fjármagnsliðir.

Aðrir sjóðir í A – hluta

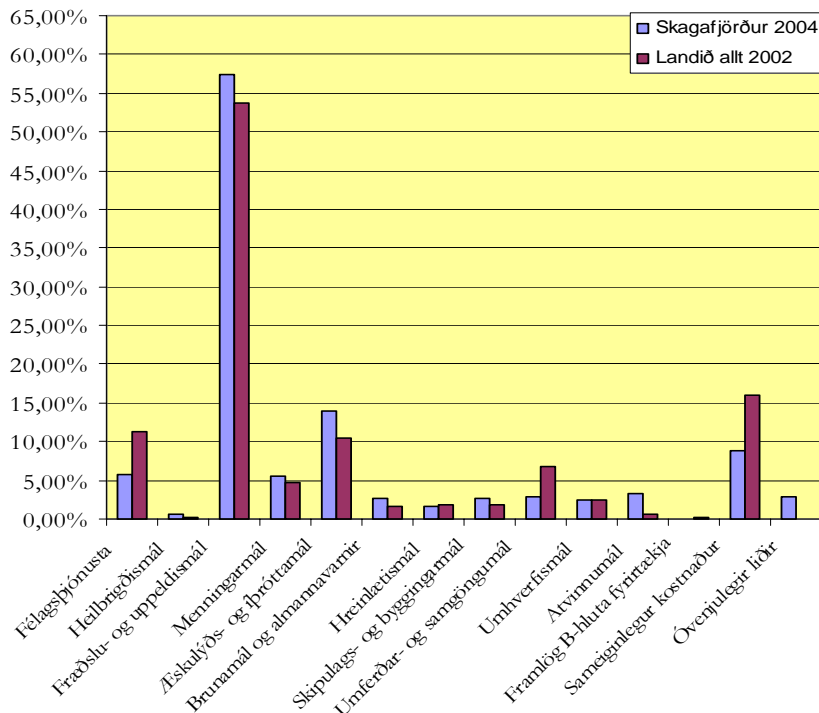
- Eignasjóður
- Vélamiðstöð/áholdahús

Sjóðir í B – hluta

- Hafnarsjóður Skagafjarðar
- Fráveita.
- Félagsíbúðir Skagafjarðar
- Skagafjarðarveitur ehf.

Fróðlegt er að gaumgæfa hversu hátt hlutfall af skatttekjum hver málaflokkur er að taka til sín af heildinni. Hef ég brugðið á það ráð að vinna samanburð úr Árbók sveitarfélaga fyrir árið 2002 en þar gefur að líta hlutfall rekstrar hvers málaflokks í heildarrekstrarútgjöldum sveitarfélaga fyrir allt landið og borið við hlutfall rekstrar hvers málaflokks í fjárhagsáætlun fyrir Sveitarfélagið Skagafjörð 2004.

Rekstur málaflokka 2004



00 Skatttekjur (Sameiginlgar tekjur)

Undir þennan málaflokk falla allar tekjur sveitarfélagsins sem heyra undir ákvæði laga um tekjustofna sveitarfélaga, þ.e. útsvar, fasteignaskattur, framlög úr Jöfnunarsjóði sveitarfélaga að undanskildum stofnframlögum, og aðrar þær tekjur, sem eðli sínu samkvæmt geta talist skattar. Undir málaflokkinn falla einnig tekjur sveitarfélaga af lóðarleigu.

Tekjur skulu flokkast án tillits til þess hvort þær hafa verið innheimtar eða ekki. Þegar óvíst er um hvort tekjur innheimtist, þarf að gera ráð fyrir töpum. Óbein afskrift eða niðurfærsla á óinnheimtum skatttekjum í árslok flokkast til lækkunar á skatttekjum ársins.

Aðaltekjustofn sveitarfélagsins er **útsvarið** og nýtir sveitarfélagið sér hámarksútsvarsprósentu eða 13,03%. En meirihluti sveitarfélaga í landinu nýta sér nú hámarksútsvarsprósentu og mörg hafa hækkað útsvarsprósentuna fyrir árið 2004. Samtals er áætlað að útsvar skili sveitarfélaginu kr. 770 milljónum króna sem er hækkun um 3,36 % frá áætlaðri lokastöðu ársins 2003. Reiknað er með að **fasteignaskattur** skili sveitarfélaginu kr. 104,6 milljónir sem er rúmlega 6,92 % hækkun. Framlög úr **Jöfnunarsjóði** er næst stærsti tekjustofninn. Mun lægri upphæð kom í hlut sveitarfélagsins frá Jöfnunarsjóði á árinu 2003 en gert hafði verið ráð fyrir en reiknað er með kr. 313 milljón króna framlagi árið 2004 sem er um 5,35 % hækkun frá fyrra ári. Áætlað er að **lóðarleiga** hækki lítið eitt og verði kr. 19,5 milljónir.

02 Félagsþjónusta.

Nettó kostnaður	Hlutfall af skatttekjum
kr. 67.900.000	5,64%

Undir þennan málaflokk falla 22 rekstrareiningar eða útgjaldaliðir. Farið var ítarlega yfir rekstur allra þátta og hagrætt sem kostur var. Einstaka liðir hækka frá því á síðasta ári og má þar nefnda 02-11 Félagshjálp/fjárhagsaðstoð en hækkun viðmiðunarmarka launa vegna fjárhagsaðstoðar hefur hækkað töluvert. Húsaleigubætur voru vanáætlaðar á árinu 2003 og stefnir allt til verulegrar hækunar á þessum lið. Verið er að skoða hlutdeild ríkisins í þessum gjaldalið en hún þykir heldur rýr. Sú nýbreytni hefur nú komist til framkvæmda að afsláttur af leikskólagjöldum er nú fært undir félagsþjónustu sem fjárhagsaðstoð. Fjárhagsaðstoðarliðurinn er skilgreindur sem bundinn liður, sem þýðir að ekki er unnt að færa fjármagn af þeim lið eða til hans innan ramma félagsþjónustu. Framlag til félagsstarfs eldri borgara hækkar nokkuð en leitast er við samþætta þann málaflokk tómsundamálum annarra aldurshópa.

03 Heilsuvernd.

Nettó kostnaður	Hlutfall af skatttekjum
kr. 8.385.000,-	0,70%

Hér er um að ræða húsaleigukostnað vegna heilsugæslu/dvalarheimilis aldraðra.

04 Fræðslumál- og uppeldismál

Nettó kostnaður	Hlutfall af skatttekjum
kr. 690.400.000,-	57,39%

Verulega hefur lækkað hlutfallslegt framlag til fræðslumála milli ára og sem ástæðu má nefna afnám skólastarfs að Steinsstöðum á miðju ári 2003, hagræðingu í rekstri og aðhald. Fræðslumálin taka langmest til sína af einstökum málafökkum. Aukið eftirlit með fjármálum hefur einnig skilað nokkurri útgjaldalækkun. Liðirnir vörukaup og þjónustukaup haldast lítt breyttir frá fyrra ári þrátt fyrir verðlagshækkunir í þjóðfélaginu. Ítrasta aðhalds er gætt varðandi launaliði sem eru nokkurn veginn þeir sömu og voru 2003

05 Menningarmál.

Nettó kostnaður	Hlutfall af skatttekjum
kr. 63.455.000,-	5,27%

Alls heyra fjórtán rekstrareiningar undir menningarmál. Safnahúsið, Héraðsbókasafnið, Byggðasafnið í Glaumbæ, ritun byggðasögu og rekstur félagsheimila eru þar stærstu útgjaldaliðirnir.

06 Æskulýðs- og íþróttamál.

Nettó kostnaður	Hlutfall af skatttekjum
kr. 165.680.000,-	13,76%

Alls heyra tuttugu rekstrareiningar undir þennan málaflokk en hér er um að ræða næst stærsta málaflokkinn hvað útgjöld varðar. Stærsti útgjaldaliðurinn eru íþróttahúsin eða tæpar 93 milljónir kr. Styrkir til íþróttamála eru 30,7 milljónir og er það lækkun um tæpar tvær

Sveitarfélagið Skagafjörður

milljónir frá 2003. Á móti kemur að framlög til íþróttavalla hækka um nánast sömu tölu en það er tímabundin aðgerð vegna væntanlegs Landsmóts UMFÍ n.k. sumar. Styrkir til íþróttamála skiptast annars vegar í húsaleigustyrki til íþróttafélaganna vegna tíma í íþróttahúsum og hins vegar beinir peningastyrkir til félaga og einstaklinga.

Vinnuskóli Skagafjarðar var tekinn til gagngerðrar endurskoðunar á yfirstandandi ári. Framlag er hækkað um 18% nú. Kemur þar aðallega til mikil fjölgun nemenda frá fyrra ári. Félagsmiðstöð fyrir allan Skagafjörð er rekin á þremur stöðum. Lögð er til aukning uppá 9,27% vegna aukinnar aðkeyptrar þjónustu. Launaliðir eru óbreyttir. Nærri 500 börn og unglingar sækja félagsmiðstöðvarnar og eru stöðugildi alls 1,6. Styrkur til æskulýðsmála helst að mestu óbreyttur en hann skiptist annarsvegar í húsaleigustyrki og hinsvegar almenna rekstarstyrki til frjálsra félagasamtaka og einstaklinga.

07 Bruna- og almannavarnir.

Nettó kostnaður	Hlutfall af skatttekjum
kr. 31.435.000,-	2,61%

Brunavarnaáætlun var nýlega undirrituð af brunamálastjóra, sveitarstjóra og oddvita Akrahrepps. Alls eru fimm rekstrarliðir undir þessum málaflokki. Lang stærsti útgjaldaliðurinn er rekstur brunavarna. Liðurinn ýmsir styrkir er óbreyttur frá fyrra ári eða kr. 1.500.000,- en þarna er um að ræða styrki til björgunarsveita í Skagafirði.

08 Hreinlætismál.

Nettó kostnaður	Hlutfall af skatttekjum
kr. 18.430.000,-	1,53%

Þessi málaflokkur inniheldur tekjur og gjöld vegna sorphreinsunar, sorpurðunar, spilliefnamóttöku og brotamálma, gatnahreinsunar svo og tekjur og útgjöld við eftirlit með hundahalds í þéttbýli. Einnig er fært hér framlag sveitarfélagsins til reksturs Heilbrigðiseftirlits Norðurlands vestra.

Sorphirðu- og sorpurðunargjöld eru innheimt samkvæmt "Samþykkt fyrir sorphirðu og sorpurðun í Skagafirði".

Samningur er við verktaka um leigu og losun á sorpgámum en um 35 gámar eru í notkun. Gámalosanir eru um 1800 á ári. Einnig er samningur við verktaka um vikulega sorphreinsun á Sauðárkróki en starfsmenn áhaldahúss sjá um hreinsunina í Varmahlíð og Hofsósi. Heyrúllu- og baggplast er sótt heim á bæi tvisvar á ári.

Urðun sorps fer fram í landi Skarðs, rétt utan við Sauðárkrók. Þetta urðunarsvæði er rekið á undanþágu, þar sem það uppfyllir ekki þær kröfur sem til slíkra svæða eru gerðar. Á svæðinu er urðað sorp frá sveitarfélaginu og einnig frá Siglufirði og Akrahreppi. Sveitarfélagið sér um að láta grafa gryfjur til urðunar, en aðrir verkþættir eru unnir af verktaka. Verulegar breytingar til batnaðar hafa orðið á síðustu árum en það er með tilkomu sorptroðara og nets á svæðið.

Með sorptroðaranum næst margföld ending á urðunargryfjuna. Sett hefur verið upp net yfir þann hluta gryfjunnar, sem í notkun er og heftir það fok af svæðinu og varnar því að vargfugl komist að.

Sveitarfélagið Skagafjörður

Spilliefnamóttaka er í Áhaldahúsinu og er tekið á móti 33 til 35 tonnum á ári. Starfsmenn Áhaldahúss ganga frá efnunum til flutnings en Efnamóttaka í Reykjavík tekur við efnunum til eyðingar. Stefnt er að því að kynna betur spilliefnamóttöku og minnka þar með það magn spilliefna, sem fer á urðunarsvæðið. Á síðasta ári var flokkað og pressað um 1250 tonn af brotajárni. Sveitarfélagið tekur á móti brotajárni til endurvinnslu.

Undir þennan málaflokk heyrir einnig götusópun, þrif á götum og gangstéttum í sveitarfélaginu, ruslatínsla af götum, graseyjum og opnum svæðum alla daga vikunnar, tæmingu stauraruslatunna og hreinsun fjöru.

09 Skipulags- og byggingarmál.

Nettó kostnaður	Hlutfall af skatttekjum
kr. 30.845.000,-	2,56%

Starfsmenn Umhverfis- og tæknisviðs eru fjórir, þar af eru stafsmenn Skipulags- og byggingarfulltrúaembættisins tveir. Byggingar- og skipulagsfulltrúaembætti Skagafjarðar sinnir lögbundnum verkefnum Sveitarfélagsins í samræmi við skipulags- og byggingarlög. Hefur yfirumsjón með skráningu fasteigna og lóða og er tengiliður Sveitarfélagsins við Fasteignamat ríkisins. Embættið sinnir sömu málaflokkum í Akrahreppi samkvæmt samningi þar um.

Heildarkostnaður á milli árána 2003 og 2004 er nær óbreyttur, samkvæmt þessari áætlun. Gera má ráð fyrir að kostnaður við rekstur embættisins verði í samræmi við þróun verðlags í landinu og að umfang starfseminnar verði með svipuðum hætti á næsta ári.

Helstu útgjaldaliðir eru aðkeypt sérfræðipjónusta, aðalega á sviði skipulagsmála, lóðamála og landmælinga og kortagerðar. Ýmis lögbundinn kostnaður eins og fornleifaskráning er óumflýjanlegur en einnig er kostnaður við uppkaup fasteigna og lóða, sem af skipulagsástæðum þurfa að víkja, kostnaður við rekstur og rekstrarleigu tveggja bifreiða umhverfis- og tæknisviðs. Árleg kaup Fasteignaskrár eru hér gjaldfærð. Einnig er rétt að geta þess að reikna má með nokkrum kostnaði vegna gerðar aðalskipulags.

Tekjumegin er kostnaðarþátttaka annarra við skipulagsgerð, tekjur vegna byggingarleyfisgjalda, útseld vinna starfsmanna til annarra deilda og hlutdeildar Akrahrepps í rekstri embættisins.

10 Umferðar og samgöngumál.

Nettó kostnaður	Hlutfall af skatttekjum
kr. 35.050.000,-	2,91%

Á þennan málaflokk flokkast kostnaður vegna gatna, gangstétta, götulýsingar, umferðar- og gatnamerkinga, snjómoksturs o.fl. Á þennan lið færast sem tekjur endurgreiðsla frá Vegagerð ríkisins, þar sem sveitarfélagið tekur að sér hluta veghalds á þjóðvegum innan þéttbýlis, sem dæmi Strandvegurinn. Allur kostnaður vegna viðhalds gatna, gangstétta og kantsteina færast á þennan lið.

Götur í sveitarfélaginu með malbiki eru 138.000 m², með klæðningu 63.000 m² og malargötur 18.000 m² og er lengd gatnakerfisins um 33 km, lengd á kantsteinum um 50 km, gangstéttar eru um 32.000 m² og regnvatnsræsi um 21 km. Forgangsverkefni í viðhaldi gatna er að yfirleggja

Sveitarfélagið Skagafjörður

Túngötu, Skagfirðingabraut að hluta og Lækjarbakka. Einnig er brýnt að bæta umferðarmerkingu á Hofsósi. Fjöldi götuljósastaura er um 1350 stk.

Snjómokstri í þéttbýlum er stjórnað af starfsmönnum sveitarfélagsins og af starfsmönnum Vegagerðarinnar á vegum utan þéttbýlis.

11 Umhverfismál.

Nettó kostnaður	Hlutfall af skatttekjum
kr. 28.735.000,-	2,39%

Undir þessum málaflokki eru ellefu rekstrareiningar og fer þar mest fyrir opnum svæðum eða kr. 13.800.000,- sem er hækkun um rúmar eina og hálf milljón frá árinu 2003. Náttúrustofa er með fasta framfærslu frá sveitarfélaginu sem fer eftir samningi Umhverfissráðuneytisins og sveitarfélaganna í Skagafirði en sveitarfélögin í Skagafirði greiða 30% af framlagi ríkisins til Náttúrustofu Norðurlands vestra.

13 Atvinnumál

Nettó kostnaður	Hlutfall af skatttekjum
kr. 39.000.000,-	3,24%

Til málaflokksins er áætlað að setja svipaða upphæð og árið á undan. Bróðurparturinn af því fjármagni sem heyrir undir málaflokkinn atvinnumál er fastur styrkur til Hestamiðstöðvarinnar kr. 15.000.000,-. Sviðsstjóri Markaðs- og þróunarsviðs fer með atvinnumál og heyrir undir atvinnu- og ferðamálanefnd. Laun hans falla undir liðinn yfirstjórn sveitarfélagsins. Samningur um aðild sveitarfélagssins að Markaðsskrifstofu Norðurlands tók gildi á miðju ári 2003 og er til þriggja ára og er kostnaður áætlaður kr. 2,5 milljónir á ári vegna samningsins. Stefnt er að setja kraft í nýsköpun í atvinnulífi og auka rannsóknir sem því tengjast.

21 Sameiginlegur kostnaður

Nettó kostnaður	Hlutfall af skatttekjum
kr. 105.390.000,-	8,76%

Helstu gjaldaliðir eru laun kr. 63.310.000,- skýrsluvélaþjónusta, innleiðing á nýjum upplýsingakerfum og Microsoft leyfi. Innan þessa málaflokks er kr. 6,5 milljón sem er reiknuð húsaleiga vegna húsnæðis sem ekki er í útleigu hjá eignasjóði.

Framlög eigin fyrirtækja kr. 5.100.000,- er arðgreiðsla frá EBÍ og Hf. Eimskipafélagi Íslands og arðgreiðslur veiðifélaga. Einnig koma til tekjur kr. 7.300.000,- frá Sauðárkrókshöfn, Eignasjóði og félagsíbúðum vegna umsýslu og yfirstjórnar.

Áætlað er að breytingar á launalið stjórna, ráða og nefnda sveitarfélagsins leiði til u.þ.b 20% kostnaðarlækkunar vegna endurskoðunar á kjörum og forsendum.

27 Óvenjulegir liðir

Nettó kostnaður	Hlutfall af skatttekjum
kr. 27.000.000,-	2,24%

Hérna færast afskrifaðar viðskiptakröfur kr. 7 milljónir og óviss útgjöld sveitarsjóðs kr.20 milljónir m.a. til að mæta launahækkunum á árinu vegna nýrra kjarasamninga og starfsmats.

28 Fjármagnsliðir

Nettó kostnaður	Hlutfall af skatttekjum
kr. -49.965.000,-	-4,15%

5. Sjóðir í A - hluta

Eignasjóður

Eignasjóður Sveitarfélagsins Skagafjarðar var stofnaður í ársbyrjun 2003. Stjórn Húseigna Skagafjarðar ehf samþykkti á fundi sínum þann 18. nóvember 2002 að eignir og skuldir félagsins yrðu færðar til Eignasjóðs. Í framhaldi af samþykkt þessari var samþykkt í Bygðarráði Skagafjarðar þann 10. janúar 2003 að sveitarfélagið keypti allar eignir og skuldir Húseigna Skagafjarðar ehf. miðað við árslok 2002.

Afgreiðsla þessi var staðfest af Sveitarstjórn Skagafjarðar þann 14. janúar 2003. Þá var og samþykkt í tengslum við nýtt skipurit sveitarfélagsins að Eignasjóður fari með málefni Félagsísbúða Skagafjarðar í samvinnu við Fjölskyldu- og þjónustusvið. Þannig verður umsýsla allra fasteigna sveitarfélagsins á einum stað. Bygðarráð Skagafjarðar fer með málefni sjóðsins.

Eignasjóður er A-hluta stofnun sem hefur með höndum umsýslu fastafjármuna sem nýttir eru fyrst og fremst af aðalsjóði sveitarfélagsins. Markmiðið með eignasjóði er margþætt. Sem dæmi má taka að raunkostnaður rekstrareininga verður sýnilegri og kostnaður dreifist á rekstur hvers árs. Ætla má að kostnaðarvitund starfsmanna sveitarfélagsins og sérþekking á rekstri fastafjármuna muni aukast.

Eignasjóður leigir út fasteignir til stofnana sveitarfélagsins samkvæmt óskum þeirra og þörfum og innheimtir leigu (svokallaða innri leigu) í samræmi við raunverulegan kostnað sem viðkomandi fjárfesting ber með sér, þ.e. fjármagnskostnað vegna viðkomandi fasteignar, afskriftir, skatta og tryggingar, viðhaldskostnað fasteignar og lóðar, auk eðlilegrar þóknunar eignasjóðs fyrir umsýslu. Leigutekjur eignasjóðs skulu standa undir rekstri einstakra eigna.

Sala eigna

Á árinu 2003 voru eftirfarandi eignir seldar út úr félagslega íbúðakerfinu og einnig má sjá þær íbúðir sem bygðarráð samþykkti að færu á sölulista árið 2004.

Íbúðir seldar 2003;

Raftahlíð 44 - raðhús
Laugatún 3 - tvíbýlishús

Sveitarfélagið Skagafjörður

Laugatún 10 - parhús
Laugatún 12 - parhús
Birkimelur 16 - einbýlishús
Víðigrund 22 - 3ja herb.íbúð í fjölbýlishúsi
Víðigrund 26 - 4ra herb. íbúð í fjölbýlishúsi.

Áætlað tap sveitarfélagsins vegna sölu þessara íbúða er kr. 8.000.000,-

Íbúðir á sölulista 2004;

Laugatún 1 - tvíbýlishús
Laugatún 2 - parhús
Laugatún 4 - parhús
Laugatún 6 - parhús
Freyjugata 30 - tvíbýlishús
Jöklatún 18 - raðhús
Jöklatún 24 - raðhús
Sætún 8 - raðhús
Austurgata 22 - einbýlishús
Austurgata 24 - einbýlishús

Áætlað tap sveitarfélagsins vegna sölu þessara íbúða er kr. 16.850.000,-

6. Eignasjóður – nýframkvæmdir og viðhaldsverkefni árið 2004

Vegna skuldsættningar er framkvæmdafé af skornum skammti en framkvæmdum tengdum eignum Eignasjóðs er skipt niður í fjóra flokka:

1. Nýframkvæmdir	kr. 76.230.000,-
2. Sérstök viðhaldsverkefni	kr. 29.820.000,-
3. Eignasjóður, óskipt viðhald húsa og lóða	kr. 6.000.000,-
4. Viðhald fært á málaflokka	kr. 7.400.000,-

Samtals kr. 113.456.000,-

Hér er um að ræða örlitla hækkun frá því á árinu 2003 en þá voru settar kr. 70,3 milljónir í nýframkvæmdir og kr. 36,3 milljónir í sérstök viðhaldsverkefni.

Sundurliðun framkvæmda eignasjóðs.

Sauðárkrókur

1. Akurhlíð kr. 2.000.000,-

Frágangur lóðar verslunarhúsnæðis við Sæmundarhlíð (Hlíðarkaup) sem hefur verið ófrágengin um langt skeið. Mikil og aukin umferð akandi og gangandi vegfarenda hefur aukið slyshættu til muna vegna aðkomu að versluninni. Einnig er mikið um börn að leik austan götunnar. Á árinu 2003 var unnið að Akurhlíð 1 með eigendum verslunarinnar Hlíðarkaup og verður þeirri vinnu framhaldið.

2. Sorpurðunarsvæði

kr. 4.000.000,-

Eins og margoft hefur komið fram er sorpurðunarsvæðið á Skarðsmelum á þrotum. Gert er ráð fyrir því að með tilkomu sorptroðarans og betri nýtingu svæðisins endist núverandi urðunarrein fram á haust 2004. Unnið er að því með Húnvetningum að finna sameiginlegan sorpurðunarstað og standa rannsóknir nú yfir.

3. Geymslusvæði til útleigu

kr. 4.000.000,-

Um árábil hefur verið sótt um af hinum ýmsu aðilum að hafa gáma við hús sín og fyrirtæki. Mikil óþryði er af þessu og hefur verið ákveðið að hanna og koma á laggirnar geymslusvæði til útleigu fyrir sunan Vegagerðina. Áætlaður heidarkostnaður verksins er kr. 9 milljónir.

4. Skógargata. Jarðvegsskipti og malbikun

kr. 4.700.000,-

Um er að ræða jarðvegsskipti og malbikun sunnan Hlíðarstígs. Fyrirhugað er að byggja bílskúr sem hefur aðkomu frá þessari götu. Með þessari aðgerð verður aðkoma að Skógargötu 24 viðunandi.

5. Bílastæði við Suðurgötu

kr. 650.000,-

Áætlað er að gera bílastæði á lóðinni nr. 4 við Suðurgötu sem nýtist opinberum stofnunum á svæðinu.

6. Borgarteigur. Fráveita og malbikun

kr. 5.200.000,-

Borgarteigur verður malbikaður en fyrir liggur að byggja við götuna og þar með er gatan nánast fullbyggð. Fráveitan verður með framkvæmd samhliða þessu að upphæð kr. 6 milljónir.

7. Hlíðarstígur. Rif á húsi

kr. 600.000,-

Lengi hefur staðið til að fjarlægja húsið að Hlíðarstíg 1 en til stendur að breikka akreinar upp Kirkjuklaufina. Samþykki fyrir niðurrifi liggur fyrir og er húsið í eigu eignasjóðs. Húsið er talið óíbúðarhæft.

8. Garðarshólmi. Kaup og rif á húsi

kr. 2.000.000,-

Húsið verður að víkja vegna breytinga á Skógargötu sunnan Hlíðarstígs.

9. Hlíðarstígur. Breytingar

kr. 1.800.000,-

Þegar Hlíðarstígur 1 hefur verið rífið þá verður farið í að gera tvær akreinar í Kirkjuklaufinni og breyta Kirkjustíg við Kirkjuklauf sbr. deiliskipulagsuppdraetti.

10. Íþróttaleikvangur.

kr. 24.000.000,-

Hér er um að ræða aukið framlag sveitarfélagsins vegna uppbyggingar íþróttaleikvangsins á Sauðárkróki í samræmi við endurskoðaða framkvæmdaáætlun.

Hofsós

11. Gatnagerð vegna hótélbyggingar

kr. 8.600.000,-

Fyrirhugað er að byggja hótél fyrir ofan Vesturfarasetrið á Hofsósi næsta sumar.

Varmahlíð

12. Gangstéttar **kr. 2.000.000,-**
Nauðsynlegt er að hefja vinnu við lagningu gangstétta í Varmahlíð en ljóst er að það verk tekur nokkur ár.

13. Útivistarsvæði **kr. 1.000.000,-**
Vinna er í gangi varðandi framtíðarmöguleika á Reykjarhólnum t.d. stígagerð og undirbúningur fyrir útivistar- og tjaldsvæði.

14. Leikskólinn Birkilundur **kr. 300.000,-**
Hér er um að ræða frágang lóðar þ.e. þökulögn fyrir framan skólann.

Fljót

15. Sólgarðar **kr. 480.000,-**
Nauðsynlegt er að ganga frá kaldavatnsbólínu fyrir Sólgarða, Akur, Barð og Langhús en rennsli hefur ekki verið fullnægjandi undanfarið.

Hólar í Hjaltadal

16. Grunnskóli v/lóðar **kr. 3.000.000,-**
Unnið verður að frágangi leiksvæðis austan við skólahúsið.

17. Gatnagerð **kr. 6.000.000,-**
Mikill uppgangur er við Hólaskóla sem hefur haft í för með sér íbúðaskort fyrir nemendur. Verið er að byggja nemendagarða við tvær nýjar götur. Á síðasta ári var samþykkt að greiða gatnagerð við þessar götur og er hér um að ræða annan áfanga þess verks

Steinsstaðahverfi

18. Sumarhúsasvæði **kr. 500.000,-**
Undirbúningur svæðisins svo hægt verði að úthluta lóðum.

Annað

19. Ýmiss verkefni **kr. 5.400.000,-**

Íþróttavöllur Sauðárkróki- samningur *kr. 6.000.000,-*

Skíðasvæðið Tindastóli – samningur *kr. 6.700.000,-*

Áætlaðar tekjur v/gatnagerðar að Hólum *kr. -3.000.000,-*

Áætlaðar tekjur v/gatnagerðar á Hofsósi *kr. -4.300.000,-*

Samtals **kr. 76.230.000,-**

VIÐHALDSVERKEFNI 2004

Árskóli efrastig	1.900.000 kr.
Handrið við féló	
Laga útitróppur suðurhlið	
Yfirfara WC kjallara C-álmu þétta með stútum	
Mála ganga B-álmu + stofu c 4-6 + gang cálmu 2h	
Mála WC kjallara C-álmu	
Mála glugga holi C-álmu	
Þétta opinfög, þéttikantar, heflun, vestur og suðurhlið	
Setja drenlagn og tengja niðurföll við norðurhlið húss	
Árskóli neðrastig	3.500.000 kr.
Laga kastala, timburverk	
Öryggismöl við kastala	
Mála timburhús utan, veggj og þak	
Inngangur íþróttahús og kompur	
Endurnýja lýsingu	
Setja stokka yfir lagnir	
Mála	
Endurnýja múr og einangrun á útvegg austan	
Endurnýja snaga	
Ath gólfefni	
Skipta um 2 stk hurðar á 1 h	
Endrunýja gólfefni wc 1h	
Íþróttasalur, suður og vesturveggur 24m	
Múr og einangrun	
Málun	
Gluggar í komnir	
Varmahlíðarskóli	2.250.000 kr.
Lekavandamál við þakglugga	
Lampar í kennslustofur	
Uppþvottavél	
Grunnskólinn Hólum / Brúsabær	350.000 kr.
Þakleki	
Grunnskólinn Sólgorðum	130.000 kr.
Viðhald ofna og vatnslagna, blöndunartæki	
Tónlistarskóli Skagafjarðar	670.000 kr.
Utanhúsklæðning tengibyggingar	
Laga hellulagn + niðurföll vegna vatns við inngang.	
Mála glugga og hurðir utan	
Grunnskólinn Hofsósi	1.850.000 kr.
Málun utanhúss eldri hluti	
Viftur í skólastofur nýbyggingar	
Gólf myndmenntastofu	
Drenlagnir	
Glaðheimar	730.000 kr.
Þakviðgerðir	

Sveitarfélagið Skagafjörður

Furukot	1.000.000 kr.
Lýsing úti	
Lóð og leiktæki allmennt viðhald	
Málun inni	
Pússa og lakka alla glugga að innan	
Barnaborg	3.200.000 kr.
Klætt og málað að utan	
Birkilundur	400.000 kr.
Klemmuvarnir	
Málun inni	
Sundlaug Sauðárkróks	6.000.000 kr.
Aætlað samtals	
Sólgarðalaug	550.000 kr.
Niðurföll þak+ rennur	
Mála laug	
Hitasýrikerfi laugar, viðhald	
Íþróttahús Sauðárkróks	890.000 kr.
Þakleki að vestan	
Þakleki að austan skoða ???	
Öryggisbúnaður á körfur	
Safnahús	350.000 kr.
Ljós, hyllur og fl	
Argarður	2.800.000 kr.
Málun utan, timbur og steinn gluggar	
Múrviðgerðir	
Mála þak	
Mála laugarkar	
Rennur og niðurföll	
Annað	
Höfðaborg	700.000 kr.
Málun sturtuklefa	
Loft og veggur í forstofu	
Ketilás	2.100.000 kr.
Vinnuliður við steniklæðningu	
Vinna og efni við þakskegg	
Miðgarður	350.000 kr.
Annað	
Skagasel	100.000 kr.
Annað	
Sérstök viðhaldsverkefni	29.820.000 kr.
Eignasjóður óskipt viðhald húsa og lóða	6.000.000 kr.
Viðhald innan málaflokka	7.400.000 kr.
Alls	43.220.000 kr.

Þjónustustöð (Vélamiðstöð/áholdahús)

Nettó kostnaður

kr. 18.200.000,-

Á þjónustumiðstöð flokkast kostnaður vegna reksturs áholdahúss á Sauðárkróki, áholdahúss á Hofsósi og bíla, véla og tækja í eigu sveitarfélagsins Starfsmannafjöldi þjónustumiðstöðvar er breytilegur. Fastir starfsmenn eru 8 og yfir sumarið eru starfsmenn 16-18. Helstu verkefni starfsmanna eru viðhald gatna, fráveitukerfa, bíla, véla, tækja, hafnarmannvirkja og girðinga, snjómokstur, sorphirða, hálfu- og flóðavarnir, sláttur auk margra smærri verkefna.

Bílar eru 12 auk bíla sem nýttir eru af Brunavörnum Skagafjarðar. Af þessum 12 bílum eru 5 eingöngu notaðir af Vinnuskólanum, 1 af garðyrkjustjóra, 1 af fjölskyldu- og þjónustusviði og 5 af áholdahúsunum. Vélar eru 3, þ.e. traktorsgrafa og tvær dráttarvélar. Önnur tæki eru tveir drifskafstengdir snjóblásarar, kerrur og vagnar 8 stk., fimm véldrifnar sláttuvélar, þar af ein fjórhjóladrifin, sláttuvagn, haugsuga auk smærri tækja. Sú nýbreytni var viðhöfð sl. haust að Tónlistarskóli Skagafjarðar notaði bíla frá áholdahúsinu til hagræðingar.

5. Sjóðir í B - hluta

Skagafjarðarveitur ehf

Skagafjarðarveitur eru 100% í eigu sveitarfélagsins og skipar það henni þriggja manna stjórn. Rekstur hita- og vatnsveitu verður með svipuðu sniði og á síðasta ári. Vatnsgjald vatnsveitu er óbreytt hlutfall af fasteignamati eða 0,15% en lágmarksgjald á rúmmetra er kr. 22 og hámarksgjald er kr. 26 á rúmmetra. Aukavatnsgjald þ.e. vatn sem er selt skv. rennslismæli er kr 12,50. Hækkun á gjaldskrá vegna hitaveitu er ákveðin 3,5% frá 1. janúar 2004 og er það í samræmi við verðlagshækkanir.

Áætlaður rekstrarkostnaður beggja veitna í ár verður aðeins hærri en á því síðasta. Helstu framkvæmdir eru borun við Kýrholt, endurnýjun dreifikerfis hitaveitu á Steinsstöðum og við öflun á köldu vatni. Lántökur á árinu tengjast eingöngu boruninni við Kýrholt. Þar er um að ræða víkjandi lán sem koma ekki til greiðslu ef árangur verður enginn.

Helstu framkvæmdir - vatnsveita

Dreifikerfi	kr. 4.000.000,-
Virkjanir	kr. 5.565.000,-
Kortagerð o.fl.	kr. 1.400.000,-

Helstu framkvæmdir - hitaveita

Dreifikerfi	kr. 8.200.000,-
Virkjanir	kr. 33.450.000,-
Kortagerð o.fl.	kr. 2.800.000,-

Nýjar lántökur.

Reiknað er með að taka kr. 24.200.000,- að láni til framkvæmda.

Hafnarsjóður Skagafjarðar

Rekstur Skagafjarðarhafna er í svipuðum farvegi og árið 2003. Hafnirnar eru þrjár, Sauðárkrókshöfn, Hofsóshöfn og Haganesvík. Á áætlun eru framkvæmdir við Norðurgarð á Hofsósi á árinu 2004 að upphæð kr. 7.200.000,-. Búið er að dýpka Sauðárkrókshöfn og var efninu dælt inn fyrir grjótgarð við Þverárfjallsveginn.

Fráveita

Samtals eru tekjur áætlaðar kr. 34.000.000,- en gjöld kr. 32.416.000,- sem gerir rekstrarafgang að upphæð kr. 1.584.000. Nýframkvæmdir fráveitunnar verða á næsta ári við Borgarteig og Skógargötu sunnan Hlíðarstígs. Framkvæmdakostnaður er áætlaður kr. 10.200.000,-. Fráveitugjald er innheimt samkvæmt "Reglugerð um fráveitu í Skagafirði".

Hefðbundið viðhald er á lagnakerfunum sem er um 27 km að lengd. Eðli málsins samkvæmt er erfitt að áætla nákvæmlega viðhaldskostnað. Reglulega er farið í hreinsun á lagnakerfinu. Breyting til hækkunar útgjalda kemur hér fram en það er vegna fyrirhugaðrar breytingar á gjaldskrá um hreinsun rotþróa en borga þarf með þessari aðgerð á fyrsta ári.

Félagsíbúðir Skagafjarðar

Hjá Félagssíbúðum Skagafjarðar eru nú 90 búðir sem að langstærstum hluta eru félagslegar eignaríbúðir sem sveitarfélaginu hefur lögum samkvæmt borið skylda til að innleysa og ekki hefur tekist að selja aftur. Þær íbúðir eru allar og hafa verið í útleigu og hefur sveitarfélagið ekki þurft að standa frammi fyrir þeim stórkostlega vanda sem sum sveitarfélög hafa átt við að glíma að vera með fjölda íbúða auðar og ekkert nema kostnað vegna þeirra. Þrátt fyrir það er það staðreynd að þessar íbúðir eru það dýrar að ekki er unnt að leigja þær á því verði sem þyrfti til að leigan stæði undir heildarkostnaði við þær. Ákveðið hefur verið að selja í áföngum næstu árin þær íbúðir sem sveitarfélagið þarf ekki á að halda til að geta sinnt lögboðnum skyldum sínum um félagsleg úrræði í húsnæðismálum. Eignasjóður Skagafjarðar sér um viðhald íbúðanna í samvinnu við Tæknideild, gerð leigusamninga o.þ.h. en úthlutun þeirra til leigutaka er í samráði og samvinnu við Fjölskyldu og þjónustusvið.

Samkvæmt meðfylgjandi fjárhagsáætlun er rekstrarhalli Félagssíbúða Skagafjarðar á árinu 2004 kr. 47.705.000,-. Tekjur af leigu þeirra eru kr. 52.020.000,- en áætlað viðhald, fasteignagjöld, tryggingar, fjármagnskostnaður og afskriftir kr. 99.725.000,-.

7. Lántökur og fjárskuldbindingar

Sveitarfélagið er með nokkrar fjárskuldbindingar á sínum herðum og fastageiðslur sem tíundaðar eru í töflum 4 og 5 hér að neðan. Sýndar eru áætlaðar afborganir lána á árinu 2004, staða langtímalána og áætlaðar lántökur. Í töflu 5. má sjá greiðslur vegna fjárskuldbindinga annarra en lífeyrissjóðsskuldbindinga.

Tafla 4

<i>Allar upphæðir eru í þús.kr.</i>	Afborganir	Nýjar	Langt.lán í
	langt.lána	lántökur	árslok
	2004	2004	2004
Aðalsjóður	109.907	100.000	742.517
Eignasjóður	14.924	100.000	251.443
Hafnarsjóður	3.137	0	58.730
Fráveita	520	25.000	35.181
Félagsíbúðir	108.493	0	705.644
Skagafjarðarveitur ehf.	19.019	24.200	274.623
Samtals	256.000	249.200	2.068.138

Eftirfarandi lán eru **framkvæmdalán**:

Að auki **skuldbreytingalán**:

Eignasjóður kr. 85.000,-
Fráveita kr. 5.000,-
Skagafj.veitur kr. 24.200,-

Aðalsjóður kr 100.000,-
Eignasjóður kr. 15.000,-
Fráveita kr. 20.000,-

Tafla 5

Fjárskuldbindingar:	2004	2005	2006
Hestamiðstöð Íslands	15.000		
Skíðasvæði	6.700	6.700	6.700 Samn.lok árið 2009
Skíðasvæð - rekstur	1.200	1.200	1.200 Samn.lok árið 2009
UMFT v/skuldbreytingar	1.900	1.900	1.900 Samn.lok árið 2011
Fluga hf.	1.200		
Landsmót UMFÍ 2004	6.000	7.000	
Markaðsskrifstofa Norðurlands	2.500	2.500	2500 Lýkur 2006
Geymslan	1.200	1.200	1200
Náttúrustofa Norðurlands vestra	2.300	2.300	2.300 Samn.lok árið 2007
Samtals	38.000	22.800	15.800

Tafla 6

<i>Allar tölur í þús. kr.</i>	Endursk.	Aætlun í	Breyting frá 2003	Hlutfall
	áætlun 2003	árslok 2004		
Skuldir og skuldbindingar	2.586.843	2.625.161	38.318	1,48%
Heildareignir	3.705.486	3.607.379	-98.107	-2,65%
Fastafjármunir	3.376.951	3.307.221	-69.731	-2,06%
Veltufjármunir	328.535	300.159	-28.376	-8,64%
Veltufé frá rekstri	90.561	72.921	-17.640	-19,48%
Handbært fé frá rekstri	138.123	97.921	-40.202	-29,11%
Fjárfestingarhreyfingar	-66.738	-83.087	-16.349	24,50%
Fjármögnunarhreyfingar	-90.344	-16.800	73.544	-81,40%
Breyting á handbæru fé	-18.959	-1.966	16.993	-89,63%
Handbært fé í árslok	56.264	54.298	-1.966	-3,49%

8. Annað

Hlutfé í Tækifæri

Sveitarfélagið á hlutfé í fjárfestingarsjóðnum Tækifæri hf. að nafnvirði kr. 16.500.000,-. Reynt verður að selja hlut sveitarfélagsins svo skjótt sem auðið er. Gengi nafnverðs er skráð 1.

Samningur um fasteignagjöld

Ákveðið hefur verið að endurnýja samning við Sparisjóð Hólahrepps um innheimtu fasteignagjalda fyrir árið 2004 með breytingum sem áætlað er að spari um eina milljón króna í fjármagnskostnaði.

Innkaupakort

Margar rekstrareiningar eru farnar að nota innkaupakort VISA og þrátt fyrir nokkra byrjunarörðugleika þá lofar þessi aðgerð góðu.

Steinsstaðaskóli

Skólustarfssemi að Steinsstöðum hefur verið aflögð og hefur vinna við að koma mannvirkjum í gagn við í gangi og undir handleiðslu atvinnu- og ferðamálanefndar.

Íþróttaleikvangur á Sauðárkróki

Á vordögum 2002 ákvað sveitarstjórn að sækja um að halda Landsmót UMFÍ 2004. Áætlað var að kr. 20 milljónir dyggðu til að reisa íþróttaleikvang á Sauðárkróki. Nú hefur komið í ljós að fyrirtækið er mun dýrara en fyrstu væntingar gerðu ráð fyrir og með því að ákveða framlag að upphæð kr. 24 milljónir í framkvæmdina á árinu 2004 hefur sveitarfélagið ákveðið að láta hátt í 50 milljónir til framkvæmdarinnar. Styrkur úr ríkissjóði nemur kr. 65 milljónum og UMSS hefur lagt til ómælda vinnu við verkið.

Höfði ehf

Sveitarfélagið tapar líklega á annan tug milljóna á gjaldþroti Höfða ehf fyrr á árinu en fiskvinnsla er aftur hafin í húsnæði FISK á Hofsósi. Fyrirtækið Kolka ehf. hóf þar starfssemi sl. haust eftir að hafa fengið úthlutað öllum byggðakvóta Hofsóss fyrir fiskveiðiárið 2003/2004. Sveitarfélagið á ekki hlut í hinu nýja fyrirtæki.

9. Lokaorð

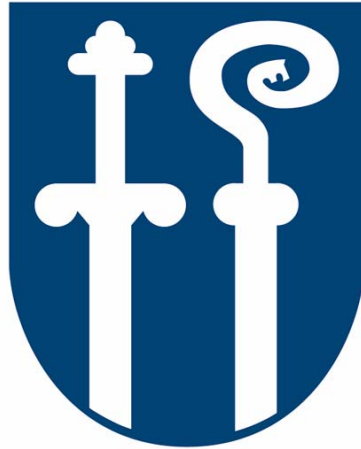
Fjárhagsáætlun sem nú er lögð fram fyrir árið 2004 er óviðunandi að því leyti að um hallarekstur er að ræða. Skv. áætluninni þarf lántökur fyrir rekstri og framkvæmdum umfram afborganir lána á árinu. Skuldastaða sveitarfélagsins versnar um nær 40 milljónir frá fyrra ári eða um 1,4%. Stefna meirihlutflokkanna í sveitarstjórn er skýr hvað þetta varðar – aðhald í rekstri og minnkandi skuldir - og eru þetta því vonbrigði. Mjög brýnt er að vinna vel á næsta ári við að hagræða áfram í rekstri og gæta aðhalds í hvívetna. Af beiskri reynslu fyrra árs eru tekjur nú varlega áætlaðar en brýnt er að auka tekjur sveitarfélagsins og gaumgæfa vandlega hverja útgjaldakrónu. Að lokinni fjármálaráðstefnu sveitarfélaga er ljóst að mjög mörg sveitarfélög eru í sama vanda og Skagafjörður. Tekjuskiptingarnefnd á vegum Sambands íslenskra sveitarfélaga og ríkisins er að störfum og eru miklar væntingar til þess að vinna nefndarinnar rétti hlut þeirra sveitarfélaga þar sem tekjur hrökkva skammt. Einnig eru það vonbrigði að birta fjárhagsáætlun með halla þar sem mikil vinna hefur verið lögð í hagræðingu og eftirlit. Þó ber að líta á að sú hagræðingarvinna sem staðið hefur í rúmt ár er í raun rétt að hefjast.

Margir hafa lagt hönd á plóg við gerð þessarar fjárhagsáætlunar og færi ég öllum þeim bestu þakki fyrir vel unnin störf. Sérstaklega vil ég þakka Margeiri Friðrikssyni, sviðsstjóra fjármálasviðs fyrir einstaklega natið og gott starf við gerð þessarar fjárhagsáætlunar. Á erfiðum tímum aðhalds og hagræðingar hefur starfsfólk sýnt mikinn skilning og oft á tíðum einstakt langlundargeð og færi ég þeim bestu þakki fyrir það og veit að skilningur ríkir í ranni forstöðumanna og starfsfólks sveitarfélagsins og kraftur til að taka glímuna sem samstilltur hópur.

Megi nú allir leggjast á eitt við að gera Skagafjörð að enn betri og fegurri búsetukosti.

Skagafirði 16. desember 2003

Ársæll Guðmundson, sveitarstjóri



Skagafjörður

**Samantekin reikningskil
2004**

Rekstraryfirlit

Árið 2004

	Skatt- tekjur	Framlög jöfnunar- sjóðs	Aðrar tekjur	Tekjur samtals	Laun og launategð gjöld	Annar rekstrar- kostnaður	Afskriftir	Gjöld samtals	Fjármagns- liðir nettó	Framlög Eigin sjóðir	Rekstrar- niðurstæða
Aðalsjóður											
00 - Skatttekjur.....	890.700	313.000	0	1.203.700	0	0	0	0	0	0	1.203.700
02 - Félagþjónusta.....	0	10.300	107.460	117.760	127.840	57.820	0	185.660	0	0	(67.900)
03 - Heilbrigðismál.....	0	0	0	0	0	8.385	0	8.385	0	0	(8.385)
04 - Fræðslu- og uppeldismál.....	0	0	83.865	83.865	520.760	253.955	0	774.715	0	0	(690.850)
05 - Menningarmál.....	0	0	19.660	19.660	32.300	50.815	0	83.115	0	0	(63.455)
06 - Æskulýðs- og íþróttamál.....	0	0	30.330	30.330	64.195	131.815	0	196.010	0	0	(165.680)
07 - Brunamál og almannavarnir.....	0	0	11.280	11.280	27.220	15.495	0	42.715	0	0	(31.435)
08 - Hreinlætismál.....	0	0	19.630	19.630	0	38.060	0	38.060	0	0	(18.430)
09 - Skipulags- og byggingarmál.....	0	0	6.300	6.300	21.540	15.605	0	37.145	0	0	(30.845)
10 - Umferðar- og samgöngumál.....	0	0	2.400	2.400	0	37.450	0	37.450	0	0	(35.050)
11 - Umhverfismál.....	0	0	2.000	2.000	9.090	21.645	0	30.735	0	0	(28.735)
13 - Atvinnumál.....	0	0	2.000	2.000	885	40.115	0	41.000	0	0	(39.000)
20 - Framlög til B-hluta fyrirtækja.....	0	0	0	0	0	0	0	0	0	0	0
21 - Sameiginlegur kostnaður.....	0	0	10.850	10.850	63.110	53.130	0	116.240	0	0	(105.390)
27 - Övenjulegir liðir.....	0	0	0	0	0	27.000	0	27.000	0	0	(27.000)
28 - Fjármagnsliðir.....	0	0	0	0	0	0	0	0	49.965	0	49.965
Söluhagnaður / (Tap) fastafjármuna.....	0	0	0	0	0	0	0	0	0	0	0
Aðalsjóður	890.700	323.300	295.775	1.509.775	866.940	751.290	0	1.618.230	49.965	0	(58.490)
Aðrir sjóðir í A - hluta											
Eignasjóður.....	0	0	231.655	231.655	5.350	71.430	65.665	142.445	(112.615)	0	(23.405)
Vélamistöð / Áhaldahús.....	0	0	25.480	25.480	28.170	11.890	2.628	42.688	(992)	0	(18.200)
Millifærslur.....	0	0	(244.420)	(244.420)	(244.420)	0	0	0	0	0	0
Samstæðureikningur A - hluta	890.700	323.300	308.490	1.522.490	900.460	590.190	68.292	1.558.942	(63.642)	0	(100.095)
Sjóðir í B - hluta											
Hafnar sjóður Skagafjarðar.....	0	0	25.695	25.695	7.590	12.160	13.410	33.160	(5.299)	0	(12.765)
Fráveita.....	0	0	34.000	34.000	0	6.650	12.722	19.372	(13.043)	0	1.585
Félagssjóðir Skagafjarðar.....	0	0	52.020	52.020	0	41.130	19.094	60.224	(39.501)	0	(47.705)
Skagafjarðarveitur ehf.....	0	0	122.500	122.500	36.400	27.315	24.161	87.876	(12.069)	0	22.555
Húseignir Skagafjarðar ehf.....	0	0	0	0	0	0	0	0	0	0	0
Millifærslur.....	0	0	(12.425)	(12.425)	(12.425)	0	0	(12.425)	0	0	0
Samstæðureikningur	890.700	323.300	530.280	1.744.280	944.450	665.020	137.680	1.747.150	(133.554)	0	(136.424)

Efnahagsýfirlit

Árið 2004

EFNAHAGSREIKNINGUR

Eignir

Fastefjárnumur:	Varanlegir rekstrarfjárnumur:	Samtæðu- reikningur A - hluta	Hafnarsj- Skagafj.	Félags- íbúðir	Skagafj- veitur eht	Húseignir Skagafj.	Milli- færslur	Samtæðu- reikningur
0	1.738.433	12.262	157.523	198.304	603.978	547.022	0	3.257.523
38.909	0	0	1	0	0	2.964	0	41.874
7.118	0	0	0	0	0	706	0	7.824
1.286.980	0	0	0	0	0	0	0	0
105.689	0	0	0	0	0	0	0	0
1.438.676	0	0	1	0	0	3.670	0	49.688
1.438.676	1.738.433	12.262	157.524	198.304	603.978	550.692	0	3.307.221

Fastefjárnumur

Veltufjárnumur:

Biggöf.....	Skammtimákröfur:	Önnheimtar tekjur	Skammtimákröfur á eigin fyrirtæki - A.....	Skammtimákröfur á eigin fyrirtæki - B	Aðrar skammtimákröfur	Næsta árs atb. langfrimákröfn.....	Næsta árs atb. langfrimákröfn - A.....	Næsta árs atb. langfrimákröfn - B	Handbært fé.....	Veltufjárnumur	Eignir samtals
0	128.865	0	0	0	0	0	0	0	19,228	1,669	1,688
128.865	236.322	0	0	0	0	0	0	0	171	1,669	1,831
116.161	116.161	0	0	0	0	0	0	0	107	271	378
81.139	0	0	0	0	0	0	0	0	409	0	409
2.090	0	0	0	0	0	0	0	0	64	1,669	1,733
86.219	0	0	0	0	0	0	0	0	96	96	192
34.670	0	0	0	0	0	0	0	0	46.986	597.687	644.663
14.157	16.285	101	30.543	0	0	0	0	0	1,669	1,669	1,670
697.623	16.285	101	322.541	0	0	0	0	0	171	46.986	96
2.136.299	1.754.719	12.363	1.609.502	2.293.879	0	0	0	0	96	597.687	3.607.379

31. DESEMBER

Skuldir og eigið fé

Eignir/reiðingur:

Eigið fé.....	Skuldbindingar:	Lífeyris-skuldbindingar.....
898.305	0	0
0	0	0
898.305	0	0

Langfrimáskuldir:

Skuldir við lánaðstofnanir.....	Skuldir við eigin fyrirtæki - A.....	Skuldir við eigin fyrirtæki - B.....
639.355	231.311	0
0	1.281.404	0
639.355	1.512.716	0

Skammtimáskuldir:

Skuldir við lánaðstofnanir.....	Reiknuð fjárför.....	Vöðskapskuldir.....	Skuldir við eigin fyrirtæki - A.....	Skuldir við eigin fyrirtæki - B.....	Næsta árs atborganir langfrimáskulda - A.....	Næsta árs atborganir langfrimáskulda - B.....	Aðrar skammtimáskuldir.....
45.000	0	0	0	0	0	0	0
0	0	0	0	0	0	0	0
174.637	0	174.637	0	0	0	0	0
0	170.942	65.380	236.322	0	0	0	0
103.162	20.132	0	0	0	123.294	0	0
0	83.377	2.842	86.219	0	0	0	0
0	1.168	0	0	0	0	0	0
327.799	275.619	68.222	322.541	344.089	0	0	0
1.237.984	1.788.335	73.778	1.609.502	1.490.605	0	0	0

Skuldir og skuldbindingar samtals

2.136.299	1.754.719	12.363	1.609.502	2.293.879	0	0	0	3.607.379
-----------	-----------	--------	-----------	-----------	---	---	---	-----------

Skuldir og eigið fé samtals

898.305	0	0	0	803.273	0	0	0	982.219
275.840	0	0	0	275.840	0	0	0	298.967
639.355	231.311	0	870.666	0	0	0	0	1.892.222
0	1.281.404	5.556	1.286.960	0	0	0	0	0
639.355	1.512.716	5.556	1.286.960	870.666	0	0	0	1.892.222
45.000	0	0	45.000	0	0	0	0	45.000
0	0	0	0	0	0	0	0	0
174.637	0	174.637	174.637	0	0	0	0	191.781
0	170.942	65.380	236.322	0	5.937	2.405	0	0
103.162	20.132	0	123.294	0	0	0	0	0
0	83.377	2.842	86.219	0	0	0	0	175.916
0	1.168	0	0	0	0	0	0	0
327.799	275.619	68.222	322.541	344.089	0	0	0	21.274
1.237.984	1.788.335	73.778	1.609.502	1.490.605	0	0	0	433.971
2.136.299	1.754.719	12.363	1.609.502	2.293.879	0	0	0	2.625.161

Samantekin reikningsskil

	Skýr.	Áætlun 2003	Áætlun 2004
REKSTRARREIKNINGUR			
Tekjur:			
Skatttekjur.....		858.600	890.700
Framlög jöfnunarsjóðs.....		304.475	323.300
Aðrar tekjur.....		512.099	530.280
		<u>1.675.174</u>	<u>1.744.280</u>
Gjöld:			
Laun og launatengd gjöld.....		915.630	944.450
Annar rekstrarkostnaður.....		640.278	665.020
Afskriftir.....		134.882	137.680
		<u>1.690.790</u>	<u>1.747.150</u>
Niðurstaða án fjármagnsliða	(15.616)	(2.870)	
Fjármunatekjur og (fjármagnsgjöld).....	(119.944)	(133.554)	
Rekstrarniðurstaða án framlaga.....	(135.560)	(136.424)	
Framlög frá eigin sjóðum.....	0	0	
Rekstrarniðurstaða.....	(135.560)	(136.424)	

Samantekin reikningsskil

	Skýr.	Áætlun 2003	Áætlun 2004
EFNAHAGSREIKNINGUR			
Eignir			
Fastafjármunir:			
Varanlegir rekstrarfjármunir:			
Varanlegir rekstrarfjármunir		3.325.008	3.257.523
Áhættufjármunir og langtímakröfur:			
Eignahlutir í félögum		41.874	41.874
Langtímakröfur		10.069	7.824
Langtímakröfur á eigin fyrirtæki		0	0
		51.943	49.698
Fastafjármunir		3.376.951	3.307.221
Veltufjármunir:			
Birgðir.....		9.080	9.080
Skammtímakröfur:			
Óinnheimtar tekjur		167.765	152.765
Skammtímakröfur á eigin fyrirtæki		0	0
Aðrar skammtímakröfur		91.517	81.517
Næsta árs afborganir langtímakrafna		3.909	2.499
Handbært fé.....		56.264	54.298
Veltufjármunir		328.535	300.159
Eignir samtals		3.705.486	3.607.379

Samantekin reikningsskil

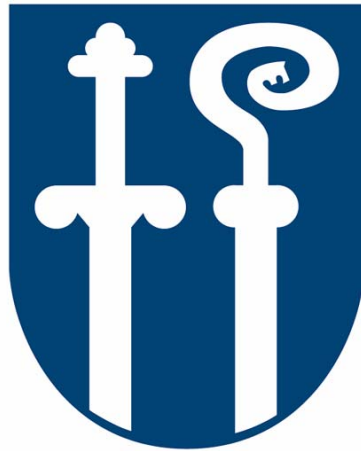
	Skýr.	Áætlun 2003	Áætlun 2004
31. DESEMBER			
Skuldir og eigið fé			
Eiginfjárreikningar:			
Eigið fé.....		1.118.643	982.219
Skuldbindingar:			
Lífeyrisskuldbindingar.....		301.432	298.967
Langtímaskuldir:			
Skuldir við lánastofnanir.....		1.776.301	1.892.222
Skuldir við eigin fyrirtæki.....		0	0
		<u>1.776.301</u>	<u>1.892.222</u>
Skammtímaskuldir:			
Skuldir við lánastofnanir.....		45.000	45.000
Reiknuð fjárförf.....		0	0
Viðskiptaskuldir.....		191.781	191.781
Skuldir við eigin fyrirtæki.....		0	0
Næsta árs afborganir langtímaskulda.....		251.055	175.916
Aðrar skammtímaskuldir.....		21.274	21.274
		<u>509.110</u>	<u>433.971</u>
Skuldir og skuldbindingar samtals		<u>2.586.843</u>	<u>2.625.161</u>
Skuldir og eigið fé samtals		<u>3.705.486</u>	<u>3.607.379</u>

Samantekin reikningskil

Skýr.	Áætlun 2003	Áætlun 2004
SJÓÐSTREYMISYFIRLIT		
Rekstrarhreyfingar:		
Niðurstaða ársins.....	(135.560)	(136.424)
Liðir sem hafa ekki áhrif á fjárstreymi:		
Reiknaðar afskriftir	134.882	137.680
Verðbætur og gengismunur	59.842	54.815
(Söluhagnaður) / tap rekstrarfjármuna	31.397	16.850
Framlög frá eigin sjóðum	0	0
Breyting á lífeyrisskuldbindingum	0	0
Veltufé frá rekstri (til rekstrar)	<u>90.561</u>	<u>72.921</u>
Breytingar á skammtímalíðum:		
Birgðir, lækkun (hækkun)	0	0
Óinnheimtar tekjur, lækkun (hækkun)	15.500	15.000
Aðrar skammtímakr., lækkun (hækkun)	15.700	10.000
Skammtímaskuldir, hækkun (lækkun)	16.362	0
Breytingar á rekstart. eignum og skuldum	<u>47.562</u>	<u>25.000</u>
Handbært fé frá rekstri (til rekstrar)	<u>138.123</u>	<u>97.921</u>
Fjárfestingarhreyfingar:		
Fjárfesting í varanl. rekstrarfjármunum.....	(148.000)	(149.545)
Söluverð seldra rekstrarfjármuna.....	74.800	62.500
Eignahlutir í félögum, breyting.....	1.250	0
Langtímakröfur, breyting.....	5.212	3.958
Langtímakröfur við eigin fyrirtæki, breyting.....	(0)	(0)
Fjárfestingarhreyfingar	<u>(66.738)</u>	<u>(83.087)</u>
Fjármögnunarhreyfingar:		
Framlög frá eigin fyrirtækjum.....	0	0
Viðskiptastaða eigin fyrirtækja, breyting.....	0	0
Tekin ný langtímalán.....	256.500	249.200
Afborganir langtímalána.....	(340.344)	(256.000)
Langtímask. við eigin fyrirtæki, breyting.....	0	0
Afborganir lífeyrisskuldbindinga.....	(6.500)	(10.000)
Skammtímalán, breyting.....	0	0
Fjármögnunarhreyfingar	<u>(90.344)</u>	<u>(16.800)</u>
Hækkun (lækkun) á handbæru fé	(18.959)	(1.966)
Handbært fé (fjárbörf) í ársbyrjun	75.223	56.264
Handbært fé (fjárbörf) í árslok	56.264	54.298

Samantekin reikningskil

	Skýr.	Áætlun 2003	Áætlun 2004
LYKILTÖLUR			
Rekstrarreikningur:			
Skatttekjur.....		858.600	890.700
Tekjur.....		1.675.174	1.744.280
Rekstrarniðurst. fyrir fjármagnsl. og afskriftir.....		119.266	134.810
Rekstrarniðurst. fyrir fjármagnsl.....	(15.616)	(2.870)	
Rekstrarniðurstaða.....	(135.560)	(136.424)	
Efnahagsreikningur			
Fastafjármunir.....		3.376.951	3.307.221
Veltufjármunir.....		328.535	300.159
Eignir samtals.....		3.705.486	3.607.379
Eigið fé.....		1.118.643	982.219
Skuldbindingar.....		301.432	298.967
Langtímaskuldir.....		1.776.301	1.892.222
Skammtímaskuldir.....		509.110	433.971
Skuldir og eigið fé samtals.....		3.705.486	3.607.379
Sjóðstreymi			
Veltufé frá rekstri.....		90.561	72.921
Fjárfesting í varanl. rekstrarfjármunum.....		148.000	149.545
Peningaleg staða.....	(2.206.365)	(2.275.304)	
Í hlutfalli við tekjur			
Skatttekjur.....		51%	51%
Rekstrarniðurstaða.....		-8%	-8%
Veltufé frá rekstri.....		5%	4%
Heildarskuldir.....		154%	151%
Peningaleg staða.....		-132%	-130%
Í þúsundum króna á hvern íbúa			
Tekjur.....		402	419
Skatttekjur.....		206	214
Gjöld án fjármagnsliða.....		406	419
Heildarskuldir.....		621	630
Peningaleg staða.....	(530)	(546)	
Aðrar kennistærðir			
Veltufjárhlutfall.....		0,65	0,69
Eiginfjárhlutfall.....		0,30	0,27
Afborganir í hlutfalli við veltufé frá rekstri.....		3,76	3,51
Fjárfestingarhreyfingar í hlutfalli við veltufé.....		0,74	1,14
Nettóskuldir í hlutfalli við veltufé frá rekstri.....		24,94	31,88



Skagafjörður

**Samantekin reikningskil
A-hluta
2004**

Samantekin reikningsskil A-hluta

	Skýr.	Áætlun 2003	Áætlun 2004
REKSTRARREIKNINGUR			
Tekjur:			
Skatttekjur.....		858.600	890.700
Framlög jöfnunarsjóðs.....		304.475	323.300
Aðrar tekjur.....		293.023	308.490
		<u>1.456.098</u>	<u>1.522.490</u>
Gjöld:			
Laun og launatengd gjöld.....		876.155	900.460
Annar rekstrarkostnaður.....		557.861	590.190
Afskriftir.....		67.598	68.292
		<u>1.501.614</u>	<u>1.558.942</u>
Niðurstaða án fjármagnsliða	(45.516)	(36.452)	
Fjármunatekjur og (fjármagnsgjöld).....	(52.637)	(63.642)	
Rekstrarniðurstaða án framlaga.....	(98.154)	(100.095)	
Framlög frá eigin sjóðum.....	0	0	
Rekstrarniðurstaða.....	(98.154)	(100.095)	

Samantekin reikningsskil A-hluta

	Skýr.	Áætlun 2003	Áætlun 2004
EFNAHAGSREIKNINGUR			
Eignir			
Fastafjármunir:			
Varanlegir rekstrarfjármunir:			
Varanlegir rekstrarfjármunir		1.742.758	1.750.695
Áhættufjármunir og langtímakröfur:			
Eignahlutir í félögum		38.909	38.909
Langtímakröfur		8.983	7.118
Langtímakröfur á eigin fyrirtæki		136.935	105.689
		184.827	151.716
Fastafjármunir		1.927.585	1.902.411
Veltufjármunir:			
Birgðir.....		0	0
Skammtímakröfur:			
Óinnheimtar tekjur		131.865	126.865
Skammtímakröfur á eigin fyrirtæki		76.054	116.161
Aðrar skammtímakröfur		91.139	81.139
Næsta árs afborganir langtímakrafna		35.432	36.759
Handbært fé.....		35.257	30.543
Veltufjármunir		369.746	391.468
Eignir samtals		2.297.331	2.293.879

Samantekin reikningsskil A-hluta

	Skýr.	Áætlun 2003	Áætlun 2004
31. DESEMBER			
Skuldir og eigið fé			
Eiginfjárreikningar:			
Eigið fé.....		903.368	803.273
Skuldbindingar:			
Lífeyrisskuldbindingar.....		278.868	275.840
Langtímaskuldir:			
Skuldir við lánastofnanir.....		771.585	870.666
Skuldir við eigin fyrirtæki.....		0	0
		<u>771.585</u>	<u>870.666</u>
Skammtímaskuldir:			
Skuldir við lánastofnanir.....		45.000	45.000
Reiknuð fjárförf.....		0	0
Viðskiptaskuldir.....		174.637	174.637
Skuldir við eigin fyrirtæki.....		0	0
Næsta árs afborganir langtímaskulda.....		122.705	123.294
Aðrar skammtímaskuldir.....		1.168	1.168
		<u>343.510</u>	<u>344.099</u>
Skuldir og skuldbindingar samtals		<u>1.393.963</u>	<u>1.490.605</u>
Skuldir og eigið fé samtals		<u>2.297.331</u>	<u>2.293.879</u>

Samantekin reikningsskil A-hluta

	Skýr.	Áætlun 2003	Áætlun 2004
SJÓÐSTREYMISYFIRLIT			
Rekstrarhreyfingar:			
Niðurstaða ársins.....	(98.154)	(100.095)
Liðir sem hafa ekki áhrif á fjárstreymi:			
Reiknaðar afskriftir		67.598	68.292
Verðbætur og gengismunur		27.732	27.383
(Söluhagnaður) / tap rekstrarfjármuna		0	0
Framlög frá eigin sjóðum		0	0
Breyting á lífeyrisskuldbindingum		0	0
		<hr/>	<hr/>
Veltufé frá rekstri (til rekstrar)	(2.823)	(4.420)
Breytingar á skammtímalíðum:			
Birgðir, lækkun (hækkun)		0	0
Óinnheimtar tekjur, lækkun (hækkun)		15.000	5.000
Aðrar skammtímakr., lækkun (hækkun)		15.700	10.000
Skammtímaskuldir, hækkun (lækkun)		0	0
		<hr/>	<hr/>
Breytingar á rekstrart. eignum og skuldum		30.700	15.000
		<hr/>	<hr/>
Handbært fé frá rekstri (til rekstrar)		27.877	10.580
Fjárfestingarhreyfingar:			
Fjárfesting í varanl. rekstrarfjármunum.....	(70.300)	(76.230)
Söluverð seldra rekstrarfjármuna.....		11.000	0
Eignahlutir í félögum, breyting.....		2.250	0
Langtímakröfur, breyting.....		4.616	3.369
Langtímakröfur við eigin fyrirtæki, breyting.....		29.549	32.505
		<hr/>	<hr/>
Fjárfestingarhreyfingar	(22.885)	(40.356)
Fjármögnunarhreyfingar:			
Framlög frá eigin fyrirtækjum.....		0	0
Viðskiptastaða eigin fyrirtækja, breyting.....	(1.115)	(40.107)
Tekin ný langtímalán.....		166.500	200.000
Afborganir langtímalána.....	(175.153)	(124.831)
Langtímask. við eigin fyrirtæki, breyting.....		0	0
Afborganir lífeyrisskuldbindinga.....	(6.500)	(10.000)
Skammtímalán, breyting.....		0	0
		<hr/>	<hr/>
Fjármögnunarhreyfingar	(16.268)	25.062
Hækkun (lækkun) á handbæru fé			
	(11.276)	(4.714)
Handbært fé (fjárbörf) í ársbyrjun		46.533	35.257
		<hr/>	<hr/>
Handbært fé (fjárbörf) í árslok		35.257	30.543

Samantekin reikningsskil A-hluta

	Skýr.	Áætlun 2003	Áætlun 2004
LYKILTÖLUR			
Rekstrarreikningur:			
Skatttekjur.....		858.600	890.700
Tekjur.....		1.456.098	1.522.490
Rekstrarniðurst. fyrir fjármagnsl. og afskriftir.....		22.082	31.840
Rekstrarniðurst. fyrir fjármagnsl.....	(45.516)	(36.452)
Rekstrarniðurstaða.....	(98.154)	(100.095)
Efnahagsreikningur			
Fastafjármunir.....		1.927.585	1.902.411
Veltufjármunir.....		369.746	391.468
Eignir samtals.....		2.297.331	2.293.879
Eigið fé.....		903.368	803.273
Skuldbindingar.....		278.868	275.840
Langtímaskuldir.....		771.585	870.666
Skammtímaskuldir.....		343.510	344.099
Skuldir og eigið fé samtals.....		2.297.331	2.293.879
Sjóðstreymi			
Veltufé frá rekstri.....	(2.823)	(4.420)
Fjárfesting í varanl. rekstrarfjármunum.....		70.300	76.230
Peningaleg staða.....	(839.389)	(947.422)
Í hlutfalli við tekjur			
Skatttekjur.....		59%	59%
Rekstrarniðurstaða.....		-7%	-7%
Veltufé frá rekstri.....		0%	0%
Heildarskuldir.....		96%	98%
Peningaleg staða.....		-58%	-62%
Í þúsundum króna á hvern íbúa			
Tekjur.....		350	366
Skatttekjur.....		206	214
Gjöld án fjármagnsliða.....		361	374
Heildarskuldir.....		335	358
Peningaleg staða.....	(202)	(227)
Aðrar kennistærðir			
Veltufjárhlutfall.....		1,08	1,14
Eiginfjárhlutfall.....		0,39	0,35
Afborganir í hlutfalli við veltufé frá rekstri.....	(62,04)	(28,24)
Fjárfestingarhreyfingar í hlutfalli við veltufé.....	(8,11)	(9,13)
Nettóskuldir í hlutfalli við veltufé frá rekstri.....	(362,79)	(248,68)



Skagafjörður

**Aðalsjóður
2004**

Aðalsjóður

A-hluta stofnun

	Skýr.	Áætlun 2003	Áætlun 2004
REKSTRARREIKNINGUR			
Tekjur:			
Skatttekjur.....		858.600	890.700
Framlög jöfnunarsjóðs.....		304.475	323.300
Aðrar tekjur.....		274.915	295.775
		<u>1.437.990</u>	<u>1.509.775</u>
Gjöld:			
Laun og launatengd gjöld.....		844.985	866.940
Annar rekstrarkostnaður.....		706.110	751.290
Afskriftir.....		0	0
		<u>1.551.095</u>	<u>1.618.230</u>
Niðurstaða án fjármagnsliða	(113.105)	(108.455)	
Fjármunatekjur og (fjármagnsgjöld).....		47.915	49.965
Rekstrarniðurstaða án framlaga.....	(65.190)	(58.490)	
Framlög frá eigin sjóðum.....		<u>0</u>	<u>0</u>
Rekstrarniðurstaða.....	(65.190)	(58.490)	

Aðalsjóður

A-hluta stofnun

	Skýr.	Áætlun 2003	Áætlun 2004
EFNAHAGSREIKNINGUR			
Eignir			
Fastafjármunir:			
Varanlegir rekstrarfjármunir:			
Varanlegir rekstrarfjármunir		0	0
Áhættufjármunir og langtímakröfur:			
Eignahlutir í félögum		38.909	38.909
Langtímakröfur		8.983	7.118
Langtímakröfur á eigin fyrirtæki		1.476.623	1.392.649
		<u>1.524.515</u>	<u>1.438.676</u>
Fastafjármunir		<u>1.524.515</u>	<u>1.438.676</u>
Veltufjármunir:			
Birgðir.....		0	0
Skammtímakröfur:			
Óinnheimtar tekjur		131.865	126.865
Skammtímakröfur á eigin fyrirtæki		293.083	352.483
Aðrar skammtímakröfur		91.139	81.139
Næsta árs afborganir langtímakrafna		115.270	122.979
Handbært fé.....		32.280	14.157
		<u>663.638</u>	<u>697.623</u>
Veltufjármunir		<u>663.638</u>	<u>697.623</u>
Eignir samtals		<u><u>2.188.153</u></u>	<u><u>2.136.299</u></u>

Aðalsjóður

A-hluta stofnun

	Skýr.	Áætlun 2003	Áætlun 2004
31. DESEMBER			
Skuldir og eigið fé			
Eiginfjárreikningar:			
Eigið fé.....		956.795	898.305
Skuldbindingar:			
Lífeyrisskuldbindingar.....		278.868	275.840
Langtímaskuldir:			
Skuldir við lánastofnanir.....		625.017	639.355
Skuldir við eigin fyrirtæki.....		0	0
		<u>625.017</u>	<u>639.355</u>
Skammtímaskuldir:			
Skuldir við lánastofnanir.....		45.000	45.000
Reiknuð fjárpörf.....		0	0
Viðskiptaskuldir.....		174.637	174.637
Skuldir við eigin fyrirtæki.....		0	0
Næsta árs afborganir langtímaskulda.....		107.835	103.162
Aðrar skammtímaskuldir.....		0	0
		<u>327.472</u>	<u>322.799</u>
Skuldir og skuldbindingar samtals		<u>1.231.358</u>	<u>1.237.994</u>
Skuldir og eigið fé samtals		<u><u>2.188.153</u></u>	<u><u>2.136.299</u></u>

Aðalsjóður

A-hluta stofnun

	Skýr.	Áætlun 2003	Áætlun 2004
SJÓÐSTREYMISYFIRLIT			
Rekstrarhreyfingar:			
Niðurstaða ársins.....	(65.190)	(58.490)
Liðir sem hafa ekki áhrif á fjárstreymi:			
Reiknaðar afskriftir		0	0
Verðbætur og gengismunur	(13.789)	(12.038)
(Söluhagnaður) / tap rekstrarfjármuna		0	0
Framlög frá eigin sjóðum		0	0
Breyting á lífeyrisskuldbindingum		0	0
		<hr/>	<hr/>
Veltufé frá rekstri (til rekstrar)	(78.979)	(70.528)
Breytingar á skammtíaliðum:			
Birgðir, lækkun (hækkun)		0	0
Óinnheimtar tekjur, lækkun (hækkun)		15.000	5.000
Aðrar skammtímakr., lækkun (hækkun)		15.700	10.000
Skammtímaskuldir, hækkun (lækkun)		0	0
		<hr/>	<hr/>
Breytingar á rekstrart. eignum og skuldum		30.700	15.000
	(48.279)	(55.528)
Fjárfestingarhreyfingar:			
Fjárfesting í varanl. rekstrarfjármunum.....		0	0
Söluverð seldra rekstrarfjármuna.....		0	0
Eignahlutir í félögum, breyting.....		2.250	0
Langtímakröfur, breyting.....		4.616	3.369
Langtímakröfur við eigin fyrirtæki, breyting.....		103.027	113.342
		<hr/>	<hr/>
Fjárfestingarhreyfingar		109.894	116.711
Fjármögnunarhreyfingar:			
Framlög frá eigin fyrirtækjum.....		0	0
Viðskiptastaða eigin fyrirtækja, breyting.....		8.222	(59.400)
Tekin ný langtímalán.....		71.500	100.000
Afborganir langtímalána.....	(149.090)	(109.907)
Langtímask. við eigin fyrirtæki, breyting.....		0	0
Afborganir lífeyrisskuldbindinga.....	(6.500)	(10.000)
Skammtímalán, breyting.....		0	0
		<hr/>	<hr/>
Fjármögnunarhreyfingar	(75.868)	(79.307)
Hækkun (lækkun) á handbæru fé	(14.253)	(18.123)
Handbært fé (fjárpörf) í ársbyrjun		46.533	32.280
Handbært fé (fjárpörf) í árslok		32.280	14.157

Aðalsjóður

A-hluta stofnun

	Skýr.	Áætlun 2003	Áætlun 2004
LYKILTÖLUR			
Rekstrarreikningur:			
Skatttekjur.....		858.600	890.700
Tekjur.....		1.437.990	1.509.775
Rekstrarniðurst. fyrir fjármagnsl. og afskriftir.....	(113.105)	(108.455)	(108.455)
Rekstrarniðurst. fyrir fjármagnsl.....	(113.105)	(108.455)	(108.455)
Rekstrarniðurstaða.....	(65.190)	(58.490)	(58.490)
Efnahagsreikningur			
Fastafjármunir.....		1.524.515	1.438.676
Veltufjármunir.....		663.638	697.623
Eignir samtals.....		2.188.153	2.136.299
Eigið fé.....		956.795	898.305
Skuldbindingar.....		278.868	275.840
Langtímaskuldir.....		625.017	639.355
Skammtímaskuldir.....		327.472	322.799
Skuldir og eigið fé samtals.....		2.188.153	2.136.299
Sjóðstreymi			
Veltufé frá rekstri.....	(78.979)	(70.528)	(70.528)
Fjárfesting í varanl. rekstrarfjármunum.....	0	0	0
Peningaleg staða.....	956.795	898.305	898.305
Í hlutfalli við tekjur			
Skatttekjur.....		60%	59%
Rekstrarniðurstaða.....		-5%	-4%
Veltufé frá rekstri.....		-5%	-5%
Heildarskuldir.....		86%	82%
Peningaleg staða.....		67%	59%
Í þúsundum króna á hvern íbúa			
Tekjur.....		345	362
Skatttekjur.....		206	214
Gjöld án fjármagnsliða.....		372	389
Heildarskuldir.....		296	297
Peningaleg staða.....		230	216
Aðrar kennistærðir			
Veltufjárhlutfall.....		2,03	2,16
Eiginfjárhlutfall.....		0,44	0,42
Afborganir í hlutfalli við veltufé frá rekstri.....	(1,89)	(1,56)	(1,56)
Fjárfestingarhreyfingar í hlutfalli við veltufé.....	1,39	1,65	1,65
Nettóskuldir í hlutfalli við veltufé frá rekstri.....	(7,19)	(7,66)	(7,66)



Skagafjörður

**Eignasjóður
2004**

Eignasjóður

A-hluta stofnun

	Skýr.	Áætlun 2003	Áætlun 2004
REKSTRARREIKNINGUR			
Tekjur:			
Skatttekjur.....		0	0
Framlög jöfnunarsjóðs.....		0	0
Aðrar tekjur.....		225.233	231.655
		<u>225.233</u>	<u>231.655</u>
Gjöld:			
Laun og launatengd gjöld.....		5.000	5.350
Annar rekstrarkostnaður.....		66.671	71.430
Afskriftir.....		64.971	65.665
		<u>136.642</u>	<u>142.445</u>
Niðurstaða án fjármagnsliða		88.591	89.210
Fjármunatekjur og (fjármagnsgjöld).....	(99.607)	(112.615)
Rekstrarniðurstaða án framlaga.....	(11.016)	(23.405)
Framlög frá eigin sjóðum.....		<u>0</u>	<u>0</u>
Rekstrarniðurstaða.....	(11.016)	(23.405)

Eignasjóður

A-hluta stofnun

	Skýr.	Áætlun 2003	Áætlun 2004
EFNAHAGSREIKNINGUR			
Eignir			
Fastafjármunir:			
Varanlegir rekstrarfjármunir:			
Varanlegir rekstrarfjármunir		1.727.868	1.738.433
Áhættufjármunir og langtímakröfur:			
Eignahlutir í félögum		0	0
Langtímakröfur		0	0
Langtímakröfur á eigin fyrirtæki		0	0
		0	0
Fastafjármunir		1.727.868	1.738.433
Veltufjármunir:			
Birgðir.....		0	0
Skammtímakröfur:			
Óinnheimtar tekjur		0	0
Skammtímakröfur á eigin fyrirtæki		0	0
Aðrar skammtímakröfur		0	0
Næsta árs afborganir langtímakrafna		0	0
Handbært fé.....		2.879	16.285
Veltufjármunir		2.879	16.285
Eignir samtals		1.730.747	1.754.719

Eignasjóður

A-hluta stofnun

	Skýr.	Áætlun 2003	Áætlun 2004
31. DESEMBER			
Skuldir og eigið fé			
Eiginfjárreikningar:			
Eigið fé.....	(10.211)	(33.616)
Skuldbindingar:			
Lífeyrisskuldbindingar.....		0	0
Langtímaskuldir:			
Skuldir við lánastofnanir.....		146.567	231.311
Skuldir við eigin fyrirtæki.....		1.331.494	1.281.404
		<u>1.478.062</u>	<u>1.512.716</u>
Skammtímaskuldir:			
Skuldir við lánastofnanir.....		0	0
Reiknuð fjárpörf.....		0	0
Viðskiptaskuldir.....		0	0
Skuldir við eigin fyrirtæki.....		169.649	170.942
Næsta árs afborganir langtímaskulda.....		92.080	103.509
Aðrar skammtímaskuldir.....		1.168	1.168
		<u>262.897</u>	<u>275.619</u>
Skuldir og skuldbindingar samtals		<u>1.740.958</u>	<u>1.788.335</u>
Skuldir og eigið fé samtals		<u><u>1.730.747</u></u>	<u><u>1.754.719</u></u>

Eignasjóður

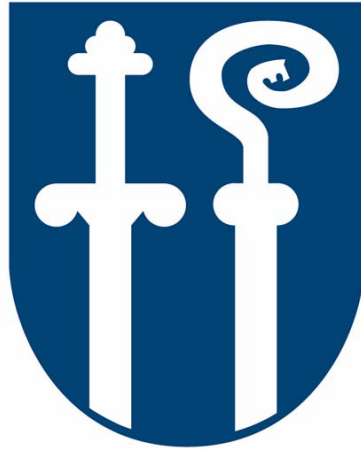
A-hluta stofnun

	Skýr.	Áætlun 2003	Áætlun 2004
SJÓÐSTREYMISYFIRLIT			
Rekstrarhreyfingar:			
Niðurstaða ársins.....	(11.016)	(23.405)
Liðir sem hafa ekki áhrif á fjárstreymi:			
Reiknaðar afskriftir		64.971	65.665
Verðbætur og gengismunur		41.204	39.183
(Söluhagnaður) / tap rekstrarfjármuna		0	0
Framlög frá eigin sjóðum		0	0
Breyting á lífeyrisskuldbindingum		0	0
		<u>95.159</u>	<u>81.442</u>
Veltufé frá rekstri (til rekstrar)			
Breytingar á skammtímalíðum:			
Birgðir, lækkun (hækkun)		0	0
Óinnheimtar tekjur, lækkun (hækkun)		0	0
Aðrar skammtímakr., lækkun (hækkun)		0	0
Skammtímaskuldir, lækkun (lækkun)		0	0
		<u>0</u>	<u>0</u>
Breytingar á rekstrart. eignum og skuldum			
		<u>0</u>	<u>0</u>
Handbært fé frá rekstri (til rekstrar)			
		<u>95.159</u>	<u>81.442</u>
Fjárfestingarhreyfingar:			
Fjárfesting í varanl. rekstrarfjármunum.....	(70.300)	(76.230)
Söluverð seldra rekstrarfjármuna.....		11.000	0
Eignahlutir í félögum, breyting.....		0	0
Langtímakröfur, breyting.....		0	0
Langtímakröfur við eigin fyrirtæki, breyting.....		0	0
		<u>0</u>	<u>0</u>
Fjárfestingarhreyfingar			
	(59.300)	(76.230)
Fjármögnunarhreyfingar:			
Framlög frá eigin fyrirtækjum.....		0	0
Viðskiptastaða eigin fyrirtækja, breyting.....	(30.860)	1.293
Tekin ný langtímalán.....		95.000	100.000
Afborganir langtímalána.....	(26.063)	(14.924)
Langtímask. við eigin fyrirtæki, breyting.....	(71.056)	(78.175)
Afborganir lífeyrisskuldbindinga.....		0	0
Skammtímalán, breyting.....		0	0
		<u>0</u>	<u>0</u>
Fjármögnunarhreyfingar			
	(32.980)	8.194
Hækkun (lækkun) á handbæru fé		2.879	13.406
Handbært fé (fjárpörf) í ársbyrjun		0	2.879
Handbært fé (fjárpörf) í árslok		<u>2.879</u>	<u>16.285</u>

Eignasjóður

A-hluta stofnun

	Skýr.	Áætlun 2003	Áætlun 2004
LYKILTÖLUR			
Rekstrarreikningur:			
Skatttekjur.....		0	0
Tekjur.....		225.233	231.655
Rekstrarniðurst. fyrir fjármagnsl. og afskriftir.....		153.562	154.875
Rekstrarniðurst. fyrir fjármagnsl.....		88.591	89.210
Rekstrarniðurstaða.....	(11.016)	(23.405)
Efnahagsreikningur			
Fastafjármunir.....		1.727.868	1.738.433
Veltufjármunir.....		2.879	16.285
Eignir samtals.....		1.730.747	1.754.719
Eigið fé.....	(10.211)	(33.616)
Skuldbindingar.....		0	0
Langtímaskuldir.....		1.478.062	1.512.716
Skammtímaskuldir.....		262.897	275.619
Skuldir og eigið fé samtals.....		1.730.747	1.754.719
Sjóðstreymi			
Veltufé frá rekstri.....		95.159	81.442
Fjárfesting í varanl. rekstrarfjármunum.....		70.300	76.230
Peningaleg staða.....	(1.738.079)	(1.772.050)
Í hlutfalli við tekjur			
Skatttekjur.....		0%	0%
Rekstrarniðurstaða.....		-5%	-10%
Veltufé frá rekstri.....		42%	35%
Heildarskuldir.....		773%	772%
Peningaleg staða.....		-772%	-765%
Í þúsundum króna á hvern íbúa			
Tekjur.....		54	56
Skatttekjur.....		0	0
Gjöld án fjármagnsliða.....		33	34
Heildarskuldir.....		418	429
Peningaleg staða.....	(417)	(425)
Aðrar kennistærðir			
Veltufjárhlutfall.....		0,01	0,06
Eiginfjárhlutfall.....	(0,01)	(0,02)
Afborganir í hlutfalli við veltufé frá rekstri.....		0,27	0,18
Fjárfestingarhreyfingar í hlutfalli við veltufé.....		0,62	0,94
Nettóskuldir í hlutfalli við veltufé frá rekstri.....		18,27	21,76



Skagafjörður

**Þjónustustöð
2004**

Þjónustustöð

A-hluta stofnun

	Skýr.	Áætlun 2003	Áætlun 2004
REKSTRARREIKNINGUR			
Tekjur:			
Skatttekjur.....		0	0
Framlög jöfnunarsjóðs.....		0	0
Aðrar tekjur.....		21.070	25.480
		<u>21.070</u>	<u>25.480</u>
Gjöld:			
Laun og launatengd gjöld.....		26.170	28.170
Annar rekstrarkostnaður.....		13.275	11.890
Afskriftir.....		2.628	2.628
		<u>42.073</u>	<u>42.688</u>
Niðurstaða án fjármagnsliða	(21.003)	(17.208)	
Fjármunatekjur og (fjármagnsgjöld).....	(945)	(992)	
Rekstrarniðurstaða án framlaga.....	(21.948)	(18.200)	
Framlög frá eigin sjóðum.....	0	0	
Rekstrarniðurstaða.....	(21.948)	(18.200)	

Þjónustustöð

A-hluta stofnun

	Skýr.	Áætlun 2003	Áætlun 2004
EFNAHAGSREIKNINGUR			
Eignir			
Fastafjármunir:			
Varanlegir rekstrarfjármunir:			
Varanlegir rekstrarfjármunir		14.889	12.262
Áhættufjármunir og langtímakröfur:			
Eignahlutir í félögum		0	0
Langtímakröfur		0	0
Langtímakröfur á eigin fyrirtæki		0	0
		0	0
Fastafjármunir		14.889	12.262
Veltufjármunir:			
Birgðir.....		0	0
Skammtímakröfur:			
Óinnheimtar tekjur		0	0
Skammtímakröfur á eigin fyrirtæki		0	0
Aðrar skammtímakröfur		0	0
Næsta árs afborganir langtímakrafna		0	0
Handbært fé.....		97	101
Veltufjármunir		97	101
Eignir samtals		14.987	12.363

Þjónustustöð

A-hluta stofnun

	Skýr.	Áætlun 2003	Áætlun 2004
31. DESEMBER			
Skuldir og eigið fé			
Eiginfjárreikningar:			
Eigið fé.....	(43.216)	(61.415)
Skuldbindingar:			
Lífeyrisskuldbindingar.....		0	0
Langtímaskuldir:			
Skuldir við lánastofnanir.....		0	0
Skuldir við eigin fyrirtæki.....		8.193	5.556
		<u>8.193</u>	<u>5.556</u>
Skammtímaskuldir:			
Skuldir við lánastofnanir.....		0	0
Reiknuð fjárpörf.....		0	0
Viðskiptaskuldir.....		0	0
Skuldir við eigin fyrirtæki.....		47.380	65.380
Næsta árs afborganir langtímaskulda.....		2.629	2.842
Aðrar skammtímaskuldir.....		0	0
		<u>50.009</u>	<u>68.222</u>
Skuldir og skuldbindingar samtals		<u>58.203</u>	<u>73.778</u>
Skuldir og eigið fé samtals		<u>14.987</u>	<u>12.363</u>

Þjónustustöð

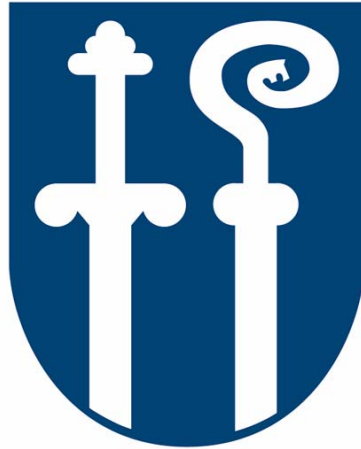
A-hluta stofnun

	Skýr.	Áætlun 2003	Áætlun 2004
SJÓÐSTREYMISYFIRLIT			
Rekstrarhreyfingar:			
Niðurstaða ársins.....	(21.948)	(18.200)
Liðir sem hafa ekki áhrif á fjárstreymi:			
Reiknaðar afskriftir		2.628	2.628
Verðbætur og gengismunur		317	238
(Söluhagnaður) / tap rekstrarfjármuna		0	0
Framlög frá eigin sjóðum		0	0
Breyting á lífeyrisskuldbindingum		0	0
		<hr/>	<hr/>
Veltufé frá rekstri (til rekstrar)	(19.003)	(15.334)
Breytingar á skammtímalíðum:			
Birgðir, lækkun (hækkun)		0	0
Óinnheimtar tekjur, lækkun (hækkun)		0	0
Aðrar skammtímakr., lækkun (hækkun)		0	0
Skammtímaskuldir, lækkun (lækkun)		0	0
		<hr/>	<hr/>
Breytingar á rekstrart. eignum og skuldum		0	0
		<hr/>	<hr/>
Handbært fé frá rekstri (til rekstrar)	(19.003)	(15.334)
Fjárfestingarhreyfingar:			
Fjárfesting í varanl. rekstrarfjármunum.....		0	0
Söluverð seldra rekstrarfjármuna.....		0	0
Eignahlutir í félögum, breyting.....		0	0
Langtímakröfur, breyting.....		0	0
Langtímakröfur við eigin fyrirtæki, breyting.....		0	0
		<hr/>	<hr/>
Fjárfestingarhreyfingar		0	0
Fjármögnunarhreyfingar:			
Framlög frá eigin fyrirtækjum.....		0	0
Viðskiptastaða eigin fyrirtækja, breyting.....		21.523	18.000
Tekin ný langtímalán.....		0	0
Afborganir langtímalána.....		0	0
Langtímask. við eigin fyrirtæki, breyting.....	(2.422)	(2.662)
Afborganir lífeyrisskuldbindinga.....		0	0
Skammtímalán, breyting.....		0	0
		<hr/>	<hr/>
Fjármögnunarhreyfingar		19.101	15.338
Hækkun (lækkun) á handbæru fé			
		97	4
Handbært fé (fjárbörf) í ársbyrjun			
		0	97
Handbært fé (fjárbörf) í árslok			
		97	101

Þjónustustöð

A-hluta stofnun

	Skýr.	Áætlun 2003	Áætlun 2004
LYKILTÖLUR			
Rekstrarreikningur:			
Skatttekjur.....		0	0
Tekjur.....		21.070	25.480
Rekstrarniðurst. fyrir fjármagnsl. og afskriftir.....	(18.375)	(14.580)
Rekstrarniðurst. fyrir fjármagnsl.....	(21.003)	(17.208)
Rekstrarniðurstaða.....	(21.948)	(18.200)
Efnahagsreikningur			
Fastafjármunir.....		14.889	12.262
Veltufjármunir.....		97	101
Eignir samtals.....		14.987	12.363
Eigið fé.....	(43.216)	(61.415)
Skuldbindingar.....		0	0
Langtímaskuldir.....		8.193	5.556
Skammtímaskuldir.....		50.009	68.222
Skuldir og eigið fé samtals.....		14.987	12.363
Sjóðstreymi			
Veltufé frá rekstri.....	(19.003)	(15.334)
Fjárfesting í varanl. rekstrarfjármunum.....		0	0
Peningaleg staða.....	(58.105)	(73.677)
Í hlutfalli við tekjur			
Skatttekjur.....		0%	0%
Rekstrarniðurstaða.....		-104%	-71%
Veltufé frá rekstri.....		-90%	-60%
Heildarskuldir.....		276%	290%
Peningaleg staða.....		-276%	-289%
Í þúsundum króna á hvern íbúa			
Tekjur.....		5	6
Skatttekjur.....		0	0
Gjöld án fjármagnsliða.....		10	10
Heildarskuldir.....		14	18
Peningaleg staða.....	(14)	(18)
Aðrar kennistærðir			
Veltufjárhlutfall.....		0,00	0,00
Eiginfjárhlutfall.....	(2,88)	(4,97)
Afborganir í hlutfalli við veltufé frá rekstri.....		0,00	0,00
Fjárfestingarhreyfingar í hlutfalli við veltufé.....		0,00	0,00
Nettóskuldir í hlutfalli við veltufé frá rekstri.....	(3,06)	(4,80)



Skagafjörður

**Samantekin reikningskil
B-hluta
2004**

Samantekin reikningsskil B-hluta

	Skýr.	Áætlun 2003	Áætlun 2004
REKSTRARREIKNINGUR			
Tekjur:			
Skatttekjur.....		0	0
Framlög jöfnunarsjóðs.....		0	0
Aðrar tekjur.....		237.431	233.615
		<u>237.431</u>	<u>233.615</u>
Gjöld:			
Laun og launatengd gjöld.....		39.475	43.990
Annar rekstrarkostnaður.....		100.772	86.655
Afskriftir.....		67.284	69.388
		<u>207.531</u>	<u>200.033</u>
Niðurstaða án fjármagnsliða		29.900	33.582
Fjármunatekjur og (fjármagnsgjöld).....	(67.306)	(69.912)
Rekstrarniðurstaða án framlaga.....	(37.406)	(36.330)
Framlög frá eigin sjóðum.....		<u>0</u>	<u>0</u>
Rekstrarniðurstaða.....	(37.406)	(36.330)

Samantekin reikningsskil B-hluta

	Skýr.	Áætlun 2003	Áætlun 2004
EFNAHAGSREIKNINGUR			
Eignir			
Fastafjármunir:			
Varanlegir rekstrarfjármunir:			
Varanlegir rekstrarfjármunir		1.582.250	1.506.827
Áhættufjármunir og langtímakröfur:			
Eignahlutir í félögum		2.965	2.965
Langtímakröfur		1.086	706
Langtímakröfur á eigin fyrirtæki		0	0
		<u>4.051</u>	<u>3.671</u>
Fastafjármunir		<u>1.586.301</u>	<u>1.510.498</u>
Veltufjármunir:			
Birgðir.....		9.080	9.080
Skammtímakröfur:			
Óinnheimtar tekjur		35.900	25.900
Skammtímakröfur á eigin fyrirtæki		0	0
Aðrar skammtímakröfur		378	378
Næsta árs afborganir langtímakrafna		581	409
Handbært fé.....		21.007	23.754
Veltufjármunir		<u>66.946</u>	<u>59.522</u>
Eignir samtals		<u>1.653.248</u>	<u>1.570.020</u>

Samantekin reikningsskil B-hluta

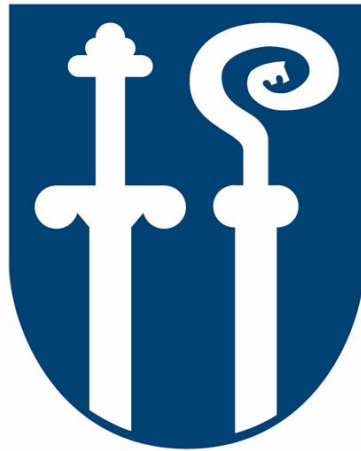
	Skýr.	Áætlun 2003	Áætlun 2004
31. DESEMBER			
Skuldir og eigið fé			
Eiginfjárreikningar:			
Eigið fé.....		215.275	178.945
Skuldbindingar:			
Lífeyrisskuldbindingar.....		22.563	23.127
Langtímaskuldir:			
Skuldir við lánastofnanir.....		1.004.716	1.021.557
Skuldir við eigin fyrirtæki.....		136.935	105.689
		<u>1.141.651</u>	<u>1.127.245</u>
Skammtímaskuldir:			
Skuldir við lánastofnanir.....		0	0
Reiknuð fjárpörf.....		0	0
Viðskiptaskuldir.....		17.144	17.144
Skuldir við eigin fyrirtæki.....		76.054	116.161
Næsta árs afborganir langtímaskulda.....		160.454	87.291
Aðrar skammtímaskuldir.....		20.106	20.106
		<u>273.758</u>	<u>240.702</u>
Skuldir og skuldbindingar samtals		<u>1.437.973</u>	<u>1.391.075</u>
Skuldir og eigið fé samtals		<u>1.653.248</u>	<u>1.570.020</u>

Samantekin reikningsskil B-hluta

	Skýr.	Áætlun 2003	Áætlun 2004
SJÓÐSTREYMISYFIRLIT			
Rekstrarhreyfingar:			
Niðurstaða ársins.....	(37.406)	(36.330)
Liðir sem hafa ekki áhrif á fjárstreymi:			
Reiknaðar afskriftir		67.284	69.388
Verðbætur og gengismunur		32.109	27.433
(Söluhagnaður) / tap rekstrarfjármuna		31.397	16.850
Framlög frá eigin sjóðum		0	0
Breyting á lífeyrisskuldbindingum		0	0
		<u>93.384</u>	<u>77.341</u>
Veltufé frá rekstri (til rekstrar)			
Breytingar á skammtímalíðum:			
Birgðir, lækkun (hækkun)		0	0
Óinnheimtar tekjur, lækkun (hækkun)		500	10.000
Aðrar skammtímakr., lækkun (hækkun)		0	0
Skammtímaskuldir, hækkun (lækkun)		16.362	0
		<u>16.862</u>	<u>10.000</u>
Breytingar á rekstart. eignum og skuldum			
		<u>110.246</u>	<u>87.341</u>
Handbært fé frá rekstri (til rekstrar)			
Fjárfestingarhreyfingar:			
Fjárfesting í varanl. rekstrarfjármunum.....	(77.700)	(73.315)
Söluverð seldra rekstrarfjármuna.....		63.800	62.500
Eignahlutir í félögum, breyting.....	(1.000)	0
Langtímakröfur, breyting.....		595	589
Langtímakröfur við eigin fyrirtæki, breyting.....		0	0
		<u>14.305</u>	<u>10.226</u>
Fjárfestingarhreyfingar			
Fjármögnunarhreyfingar:			
Framlög frá eigin fyrirtækjum.....		0	0
Viðskiptastaða eigin fyrirtækja, breyting.....		1.115	40.107
Tekin ný langtímalán.....		90.000	49.200
Afborganir langtímalána.....	(165.191)	(131.169)
Langtímask. við eigin fyrirtæki, breyting.....	(29.549)	(32.505)
Afborganir lífeyrisskuldbindinga.....		0	0
Skammtímalán, breyting.....		0	0
		<u>103.624</u>	<u>74.367</u>
Fjármögnunarhreyfingar			
Hækkun (lækkun) á handbæru fé	(7.683)	2.747
Handbært fé (fjárbörf) í ársbyrjun		28.690	21.007
Handbært fé (fjárbörf) í árslok		<u>21.007</u>	<u>23.754</u>

Samantekin reikningsskil B-hluta

	Skýr.	Áætlun 2003	Áætlun 2004
LYKILTÖLUR			
Rekstrarreikningur:			
Skatttekjur.....		0	0
Tekjur.....		237.431	233.615
Rekstrarniðurst. fyrir fjármagnsl. og afskriftir.....		97.184	102.970
Rekstrarniðurst. fyrir fjármagnsl.....		29.900	33.582
Rekstrarniðurstaða.....	(37.406)	(36.330)
Efnahagsreikningur			
Fastafjármunir.....		1.586.301	1.510.498
Veltufjármunir.....		66.946	59.522
Eignir samtals.....		1.653.248	1.570.020
Eigið fé.....		215.275	178.945
Skuldbindingar.....		22.563	23.127
Langtímaskuldir.....		1.141.651	1.127.245
Skammtímaskuldir.....		273.758	240.702
Skuldir og eigið fé samtals.....		1.653.248	1.570.020
Sjóðstreymi			
Veltufé frá rekstri.....		93.384	77.341
Fjárfesting í varanl. rekstrarfjármunum.....		77.700	73.315
Peningaleg staða.....	(1.366.975)	(1.327.882)
Í hlutfalli við tekjur			
Skatttekjur.....		0%	0%
Rekstrarniðurstaða.....		-16%	-16%
Veltufé frá rekstri.....		39%	33%
Heildarskuldir.....		606%	595%
Peningaleg staða.....		-576%	-568%
Í þúsundum króna á hvern íbúa			
Tekjur.....		57	56
Skatttekjur.....		0	0
Gjöld án fjármagnsliða.....		50	48
Heildarskuldir.....		345	334
Peningaleg staða.....	(328)	(319)
Aðrar kennistærðir			
Veltufjárhlutfall.....		0,24	0,25
Eiginfjárhlutfall.....		0,13	0,11
Afborganir í hlutfalli við veltufé frá rekstri.....		1,77	1,70
Fjárfestingarhreyfingar í hlutfalli við veltufé.....		0,15	0,13
Nettóskuldir í hlutfalli við veltufé frá rekstri.....		14,68	17,22



Skagafjörður

**Hafnarsjóður Skagafjarðar
2004**

Hafnarsjóður Skagafjarðar

B-hluta fyrirtæki

	Skýr.	Áætlun 2003	Áætlun 2004
REKSTRARREIKNINGUR			
Tekjur:			
Skatttekjur.....		0	0
Framlög jöfnunarsjóðs.....		0	0
Aðrar tekjur.....		25.695	25.695
		<u>25.695</u>	<u>25.695</u>
Gjöld:			
Laun og launatengd gjöld.....		7.665	7.590
Annar rekstrarkostnaður.....		12.075	12.160
Afskriftir.....		13.267	13.410
		<u>33.007</u>	<u>33.160</u>
Niðurstaða án fjármagnsliða	(7.312)	(7.465)	
Fjármunatekjur og (fjármagnsgjöld).....	(5.469)	(5.299)	
Rekstrarniðurstaða án framlaga.....	(12.780)	(12.765)	
Framlög frá eigin sjóðum.....		<u>0</u>	<u>0</u>
Rekstrarniðurstaða.....	(12.780)	(12.765)	

Hafnarsjóður Skagafjarðar

B-hluta fyrirtæki

	Skýr.	Áætlun 2003	Áætlun 2004
EFNAHAGSREIKNINGUR			
Eignir			
Fastafjármunir:			
Varanlegir rekstrarfjármunir:			
Varanlegir rekstrarfjármunir		163.733	157.523
Áhættufjármunir og langtímakröfur:			
Eignahlutir í félögum		1	1
Langtímakröfur		0	0
Langtímakröfur á eigin fyrirtæki		0	0
		1	1
Fastafjármunir		163.734	157.524
Veltufjármunir:			
Birgðir.....		0	0
Skammtímakröfur:			
Óinnheimtar tekjur		18.662	8.662
Skammtímakröfur á eigin fyrirtæki		0	0
Aðrar skammtímakröfur		0	0
Næsta árs afborganir langtímakrafna		0	0
Handbært fé.....		0	1.928
Veltufjármunir		18.662	10.590
Eignir samtals		182.396	168.114

Hafnarsjóður Skagafjarðar

B-hluta fyrirtæki

	Skýr.	Áætlun 2003	Áætlun 2004
31. DESEMBER			
Skuldir og eigið fé			
Eiginfjárreikningar:			
Eigið fé.....		90.406	77.641
Skuldbindingar:			
Lífeyrisskuldbindingar.....		8.114	8.317
Langtímaskuldir:			
Skuldir við lánastofnanir.....		57.277	54.836
Skuldir við eigin fyrirtæki.....		0	0
		<u>57.277</u>	<u>54.836</u>
Skammtímaskuldir:			
Skuldir við lánastofnanir.....		0	0
Reiknuð fjárpörf.....		0	0
Viðskiptaskuldir.....		11.207	11.207
Skuldir við eigin fyrirtæki.....		12.311	12.218
Næsta árs afborganir langtímaskulda.....		3.081	3.895
Aðrar skammtímaskuldir.....		0	0
		<u>26.599</u>	<u>27.320</u>
Skuldir og skuldbindingar samtals		<u>91.991</u>	<u>90.473</u>
Skuldir og eigið fé samtals		<u><u>182.396</u></u>	<u><u>168.114</u></u>

Hafnarsjóður Skagafjarðar

B-hluta fyrirtæki

	Skýr.	Áætlun 2003	Áætlun 2004
SJÓÐSTREYMISYFIRLIT			
Rekstrarhreyfingar:			
Niðurstaða ársins.....	(12.780)	(12.765)
Liðir sem hafa ekki áhrif á fjárstreymi:			
Reiknaðar afskriftir		13.267	13.410
Verðbætur og gengismunur		2.540	1.712
(Söluhagnaður) / tap rekstrarfjármuna		0	0
Framlög frá eigin sjóðum		0	0
Breyting á lífeyrisskuldbindingum		0	0
		<u>3.026</u>	<u>2.357</u>
Veltufé frá rekstri (til rekstrar)			
Breytingar á skammtíaliðum:			
Birgðir, lækkun (hækkun)		0	0
Óinnheimtar tekjur, lækkun (hækkun)		500	10.000
Aðrar skammtímakr., lækkun (hækkun)		0	0
Skammtímaskuldir, hækkun (lækkun)		0	0
		<u>500</u>	<u>10.000</u>
Breytingar á rekstrart. eignum og skuldum			
Handbært fé frá rekstri (til rekstrar)		<u>3.526</u>	<u>12.357</u>
Fjárfestingarhreyfingar:			
Fjárfesting í varanl. rekstrarfjármunum.....	(6.500)	(7.200)
Söluverð seldra rekstrarfjármuna.....		0	0
Eignahlutir í félögum, breyting.....		0	0
Langtímakröfur, breyting.....		0	0
Langtímakröfur við eigin fyrirtæki, breyting.....		0	0
		<u>0</u>	<u>0</u>
Fjárfestingarhreyfingar	(6.500)	(7.200)
Fjármögnunarhreyfingar:			
Framlög frá eigin fyrirtækjum.....		0	0
Viðskiptastaða eigin fyrirtækja, breyting.....		1.115	(93)
Tekin ný langtímalán.....		60.000	0
Afborganir langtímalána.....	(58.142)	(3.137)
Langtímask. við eigin fyrirtæki, breyting.....		0	0
Afborganir lífeyrisskuldbindinga.....		0	0
Skammtímalán, breyting.....		0	0
		<u>0</u>	<u>0</u>
Fjármögnunarhreyfingar		<u>2.973</u>	<u>(3.230)</u>
Hækkun (lækkun) á handbæru fé	(0)	1.928
Handbært fé (fjárpörf) í ársbyrjun		0	(0)
Handbært fé (fjárpörf) í árslok	(0)	1.928

Hafnarsjóður Skagafjarðar

B-hluta fyrirtæki

	Skýr.	Áætlun 2003	Áætlun 2004
LYKILTÖLUR			
Rekstrarreikningur:			
Skatttekjur.....		0	0
Tekjur.....		25.695	25.695
Rekstrarniðurst. fyrir fjármagnsl. og afskriftir.....		5.955	5.945
Rekstrarniðurst. fyrir fjármagnsl.....	(7.312)	(7.465)
Rekstrarniðurstaða.....	(12.780)	(12.765)
Efnahagsreikningur			
Fastafjármunir.....		163.734	157.524
Veltufjármunir.....		18.662	10.590
Eignir samtals.....		182.396	168.114
Eigið fé.....		90.406	77.641
Skuldbindingar.....		8.114	8.317
Langtímaskuldir.....		57.277	54.836
Skammtímaskuldir.....		26.599	27.320
Skuldir og eigið fé samtals.....		182.396	168.114
Sjóðstreymi			
Veltufé frá rekstri.....		3.026	2.357
Fjárfesting í varanl. rekstrarfjármunum.....		6.500	7.200
Peningaleg staða.....	(73.328)	(79.882)
Í hlutfalli við tekjur			
Skatttekjur.....		0%	0%
Rekstrarniðurstaða.....		-50%	-50%
Veltufé frá rekstri.....		12%	9%
Heildarskuldir.....		358%	352%
Peningaleg staða.....		-285%	-311%
Í þúsundum króna á hvern íbúa			
Tekjur.....		6	6
Skatttekjur.....		0	0
Gjöld án fjármagnsliða.....		8	8
Heildarskuldir.....		22	22
Peningaleg staða.....	(18)	(19)
Aðrar kennistærðir			
Veltufjárhlutfall.....		0,70	0,39
Eiginfjárhlutfall.....		0,50	0,46
Afborganir í hlutfalli við veltufé frá rekstri.....		19,21	1,33
Fjárfestingarhreyfingar í hlutfalli við veltufé.....		2,15	3,05
Nettóskuldir í hlutfalli við veltufé frá rekstri.....		24,23	33,89



Skagafjörður

**Skagafjarðarveitur ehf.
2004**

Skagafjarðarveitur ehf

B-hluta fyrirtæki

	Skýr.	Áætlun 2003	Áætlun 2004
REKSTRARREIKNINGUR			
Tekjur:			
Skatttekjur.....		0	0
Framlög jöfnunarsjóðs.....		0	0
Aðrar tekjur.....		116.700	122.500
		<u>116.700</u>	<u>122.500</u>
Gjöld:			
Laun og launatengd gjöld.....		31.810	36.400
Annar rekstrarkostnaður.....		27.720	27.315
Afskriftir.....		19.257	24.161
		<u>78.787</u>	<u>87.876</u>
Niðurstaða án fjármagnsliða		37.913	34.624
Fjármunatekjur og (fjármagnsgjöld).....	(11.343)	(12.069)
Rekstrarniðurstaða án framlaga.....		26.570	22.555
Framlög frá eigin sjóðum.....		<u>0</u>	<u>0</u>
Rekstrarniðurstaða.....		<u>26.570</u>	<u>22.555</u>

Skagafjarðarveitur ehf

B-hluta fyrirtæki

	Skýr.	Áætlun 2003	Áætlun 2004
EFNAHAGSREIKNINGUR			
Eignir			
Fastafjármunir:			
Varanlegir rekstrarfjármunir:			
Varanlegir rekstrarfjármunir		515.268	547.022
Áhættufjármunir og langtímakröfur:			
Eignahlutir í félögum		2.964	2.964
Langtímakröfur		1.086	706
Langtímakröfur á eigin fyrirtæki		0	0
		4.050	3.670
Fastafjármunir		519.318	550.692
Veltufjármunir:			
Birgðir.....		9.080	9.080
Skammtímakröfur:			
Óinnheimtar tekjur		17.238	17.238
Skammtímakröfur á eigin fyrirtæki		0	0
Aðrar skammtímakröfur		271	271
Næsta árs afborganir langtímakrafna		581	409
Handbært fé.....		19.421	19.997
Veltufjármunir		46.592	46.996
Eignir samtals		565.910	597.687

Skagafjarðarveitur ehf

B-hluta fyrirtæki

	Skýr.	Áætlun 2003	Áætlun 2004
31. DESEMBER			
Skuldir og eigið fé			
Eiginfjárreikningar:			
Eigið fé.....	255.606	278.161	
Skuldbindingar:			
Lífeyrisskuldbindingar.....	14.449	14.810	
Langtímaskuldir:			
Skuldir við lánastofnanir.....	247.005	255.702	
Skuldir við eigin fyrirtæki.....	0	0	
	<u>247.005</u>	<u>255.702</u>	
Skammtímaskuldir:			
Skuldir við lánastofnanir.....	0	0	
Reiknuð fjárförf.....	0	0	
Viðskiptaskuldir.....	5.937	5.937	
Skuldir við eigin fyrirtæki.....	24.156	24.156	
Næsta árs afborganir langtímaskulda.....	18.757	18.921	
Aðrar skammtímaskuldir.....	0	0	
	<u>48.850</u>	<u>49.014</u>	
Skuldir og skuldbindingar samtals	<u>310.304</u>	<u>319.526</u>	
Skuldir og eigið fé samtals	<u><u>565.910</u></u>	<u><u>597.687</u></u>	

Skagafjarðarveitur ehf

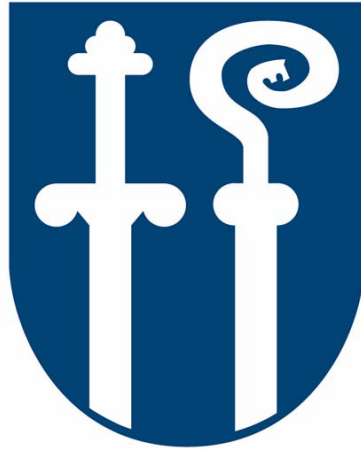
B-hluta fyrirtæki

	Skýr.	Áætlun 2003	Áætlun 2004
SJÓÐSTREYMISYFIRLIT			
Rekstrarhreyfingar:			
Niðurstaða ársins.....		26.570	22.555
Liðir sem hafa ekki áhrif á fjárstreymi:			
Reiknaðar afskriftir		19.257	24.161
Verðbætur og gengismunur		4.154	4.006
(Söluhagnaður) / tap rekstrarfjármuna		0	0
Framlög frá eigin sjóðum		0	0
Breyting á lífeyrisskuldbindingum		0	0
		<u>49.981</u>	<u>50.722</u>
Veltufé frá rekstri (til rekstrar)			
Breytingar á skammtíaliðum:			
Birgðir, lækkun (hækkun)		0	0
Óinnheimtar tekjur, lækkun (hækkun)		0	0
Aðrar skammtímakr., lækkun (hækkun)		0	0
Skammtímaskuldir, lækkun (lækkun)		0	0
		<u>0</u>	<u>0</u>
Breytingar á rekstrart. eignum og skuldum			
		<u>0</u>	<u>0</u>
Handbært fé frá rekstri (til rekstrar)			
		<u>49.981</u>	<u>50.722</u>
Fjárfestingarhreyfingar:			
Fjárfesting í varanl. rekstrarfjármunum.....	(61.900)	(55.915)	
Söluverð seldra rekstrarfjármuna.....	0	0	
Eignahlutir í félögum, breyting.....	(1.000)	0	
Langtímakröfur, breyting.....	595	589	
Langtímakröfur við eigin fyrirtæki, breyting.....	0	0	
	<u>(62.305)</u>	<u>(55.326)</u>	
Fjárfestingarhreyfingar			
Fjármögnunarhreyfingar:			
Framlög frá eigin fyrirtækjum.....	0	0	
Viðskiptastaða eigin fyrirtækja, breyting.....	0	0	
Tekin ný langtímalán.....	20.000	24.200	
Afborganir langtímalána.....	(16.705)	(19.019)	
Langtímask. við eigin fyrirtæki, breyting.....	0	0	
Afborganir lífeyrisskuldbindinga.....	0	0	
Skammtímalán, breyting.....	0	0	
	<u>3.295</u>	<u>5.181</u>	
Fjármögnunarhreyfingar			
	<u>3.295</u>	<u>5.181</u>	
Hækkun (lækkun) á handbæru fé	(9.029)	576	
Handbært fé (fjárpörf) í årsbyrjun	28.450	19.421	
Handbært fé (fjárpörf) í árslok	19.421	19.997	

Skagafjarðarveitur ehf

B-hluta fyrirtæki

	Skýr.	Áætlun 2003	Áætlun 2004
LYKILTÖLUR			
Rekstrarreikningur:			
Skatttekjur.....		0	0
Tekjur.....		116.700	122.500
Rekstrarniðurst. fyrir fjármagnsl. og afskriftir.....		57.170	58.785
Rekstrarniðurst. fyrir fjármagnsl.....		37.913	34.624
Rekstrarniðurstaða.....		26.570	22.555
Efnahagsreikningur			
Fastafjármunir.....		519.318	550.692
Veltufjármunir.....		46.592	46.996
Eignir samtals.....		565.910	597.687
Eigið fé.....		255.606	278.161
Skuldbindingar.....		14.449	14.810
Langtímaskuldir.....		247.005	255.702
Skammtímaskuldir.....		48.850	49.014
Skuldir og eigið fé samtals.....		565.910	597.687
Sjóðstreymi			
Veltufé frá rekstri.....		49.981	50.722
Fjárfesting í varanl. rekstrarfjármunum.....		61.900	55.915
Peningaleg staða.....	(259.662)	(268.861)
Í hlutfalli við tekjur			
Skatttekjur.....		0%	0%
Rekstrarniðurstaða.....		23%	18%
Veltufé frá rekstri.....		43%	41%
Heildarskuldir.....		266%	261%
Peningaleg staða.....		-223%	-219%
Í þúsundum króna á hvern íbúa			
Tekjur.....		28	29
Skatttekjur.....		0	0
Gjöld án fjármagnsliða.....		19	21
Heildarskuldir.....		75	77
Peningaleg staða.....	(62)	(65)
Aðrar kennistærðir			
Veltufjárhlutfall.....		0,95	0,96
Eiginfjárhlutfall.....		0,45	0,47
Afborganir í hlutfalli við veltufé frá rekstri.....		0,33	0,37
Fjárfestingarhreyfingar í hlutfalli við veltufé.....		1,25	1,09
Nettóskuldir í hlutfalli við veltufé frá rekstri.....		5,28	5,37



Skagafjörður

**Fráveita Skagafjarðar
2004**

Fráveita Skagafjarðar

B-hluta fyrirtæki

	Skýr.	Áætlun 2003	Áætlun 2004
REKSTRARREIKNINGUR			
Tekjur:			
Skatttekjur.....		0	0
Framlög jöfnunarsjóðs.....		0	0
Aðrar tekjur.....		29.200	34.000
		<u>29.200</u>	<u>34.000</u>
Gjöld:			
Laun og launatengd gjöld.....		0	0
Annar rekstrarkostnaður.....		5.940	6.650
Afskriftir.....		13.088	12.722
		<u>19.028</u>	<u>19.372</u>
Niðurstaða án fjármagnsliða		10.172	14.628
Fjármunatekjur og (fjármagnsgjöld).....	(14.549)	(13.043)
Rekstrarniðurstaða án framlaga.....	(4.377)	1.585
Framlög frá eigin sjóðum.....		<u>0</u>	<u>0</u>
Rekstrarniðurstaða.....	(4.377)	1.585

Fráveita Skagafjarðar

B-hluta fyrirtæki

	Skýr.	Áætlun 2003	Áætlun 2004
EFNAHAGSREIKNINGUR			
Eignir			
Fastafjármunir:			
Varanlegir rekstrarfjármunir:			
Varanlegir rekstrarfjármunir		200.826	198.304
Áhættufjármunir og langtímakröfur:			
Eignahlutir í félögum		0	0
Langtímakröfur		0	0
Langtímakröfur á eigin fyrirtæki		0	0
		0	0
Fastafjármunir		200.826	198.304
Veltufjármunir:			
Birgðir.....		0	0
Skammtímakröfur:			
Óinnheimtar tekjur		0	0
Skammtímakröfur á eigin fyrirtæki		0	0
Aðrar skammtímakröfur		0	0
Næsta árs afborganir langtímakrafna		0	0
Handbært fé.....		1.197	1.669
Veltufjármunir		1.197	1.669
Eignir samtals		202.023	199.973

Fráveita Skagafjarðar

B-hluta fyrirtæki

	Skýr.	Áætlun 2003	Áætlun 2004
31. DESEMBER			
Skuldir og eigið fé			
Eiginfjárreikningar:			
Eigið fé.....	(9.302)	(7.717)
Skuldbindingar:			
Lífeyrisskuldbindingar.....		0	0
Langtímaskuldir:			
Skuldir við lánastofnanir.....		9.611	32.849
Skuldir við eigin fyrirtæki.....		136.935	105.689
		<u>146.546</u>	<u>138.538</u>
Skammtímaskuldir:			
Skuldir við lánastofnanir.....		0	0
Reiknuð fjárförf.....		0	0
Viðskiptaskuldir.....		0	0
Skuldir við eigin fyrirtæki.....		15.789	15.789
Næsta árs afborganir langtímaskulda.....		32.628	37.002
Aðrar skammtímaskuldir.....		16.362	16.362
		<u>64.779</u>	<u>69.153</u>
Skuldir og skuldbindingar samtals		<u>211.325</u>	<u>207.690</u>
Skuldir og eigið fé samtals		<u><u>202.023</u></u>	<u><u>199.973</u></u>

Fráveita Skagafjarðar

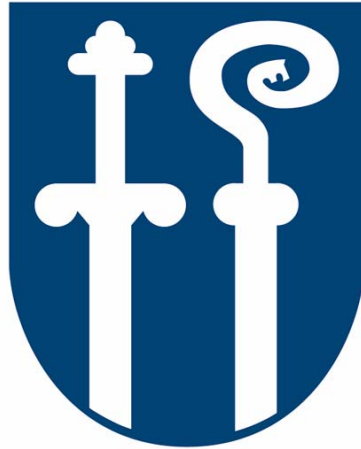
B-hluta fyrirtæki

	Skýr.	Áætlun 2003	Áætlun 2004
SJÓÐSTREYMISYFIRLIT			
Rekstrarhreyfingar:			
Niðurstaða ársins.....	(4.377)	1.585
Liðir sem hafa ekki áhrif á fjárstreymi:			
Reiknaðar afskriftir		13.088	12.722
Verðbætur og gengismunur		4.973	4.391
(Söluhagnaður) / tap rekstrarfjármuna		0	0
Framlög frá eigin sjóðum		0	0
Breyting á lífeyrisskuldbindingum		0	0
		<u>13.683</u>	<u>18.698</u>
Veltufé frá rekstri (til rekstrar)			
Breytingar á skammtímalíðum:			
Birgðir, lækkun (hækkun)		0	0
Óinnheimtar tekjur, lækkun (hækkun)		0	0
Aðrar skammtímakr., lækkun (hækkun)		0	0
Skammtímaskuldir, hækkun (lækkun)		16.362	0
		<u>16.362</u>	<u>0</u>
Breytingar á rekstart. eignum og skuldum			
		<u>16.362</u>	<u>0</u>
Handbært fé frá rekstri (til rekstrar)			
		<u>30.045</u>	<u>18.698</u>
Fjárfestingarhreyfingar:			
Fjárfesting í varanl. rekstrarfjármunum.....	(9.300)	(10.200)
Söluverð seldra rekstrarfjármuna.....		0	0
Eignahlutir í félögum, breyting.....		0	0
Langtímakröfur, breyting.....		0	0
Langtímakröfur við eigin fyrirtæki, breyting.....		0	0
		<u>0</u>	<u>0</u>
Fjárfestingarhreyfingar			
	(9.300)	(10.200)
Fjármögnunarhreyfingar:			
Framlög frá eigin fyrirtækjum.....		0	0
Viðskiptastaða eigin fyrirtækja, breyting.....		0	0
Tekin ný langtímalán.....		10.000	25.000
Afborganir langtímalána.....		0 (520)
Langtímask. við eigin fyrirtæki, breyting.....	(29.549)	(32.505)
Afborganir lífeyrisskuldbindinga.....		0	0
Skammtímalán, breyting.....		0	0
		<u>0</u>	<u>0</u>
Fjármögnunarhreyfingar			
	(19.549)	(8.026)
Hækkun (lækkun) á handbæru fé		1.197	472
Handbært fé (fjárpörf) í ársbyrjun		0	1.197
Handbært fé (fjárpörf) í árslok		<u>1.197</u>	<u>1.669</u>

Fráveita Skagafjarðar

B-hluta fyrirtæki

	Skýr.	Áætlun 2003	Áætlun 2004
LYKILTÖLUR			
Rekstrarreikningur:			
Skatttekjur.....		0	0
Tekjur.....		29.200	34.000
Rekstrarniðurst. fyrir fjármagnsl. og afskriftir.....		23.260	27.350
Rekstrarniðurst. fyrir fjármagnsl.....		10.172	14.628
Rekstrarniðurstaða.....	(4.377)	1.585
Efnahagsreikningur			
Fastafjármunir.....		200.826	198.304
Veltufjármunir.....		1.197	1.669
Eignir samtals.....		202.023	199.973
Eigið fé.....	(9.302)	(7.717)
Skuldbindingar.....		0	0
Langtímaskuldir.....		146.546	138.538
Skammtímaskuldir.....		64.779	69.153
Skuldir og eigið fé samtals.....		202.023	199.973
Sjóðstreymi			
Veltufé frá rekstri.....		13.683	18.698
Fjárfesting í varanl. rekstrarfjármunum.....		9.300	10.200
Peningaleg staða.....	(210.128)	(206.021)
Í hlutfalli við tekjur			
Skatttekjur.....		0%	0%
Rekstrarniðurstaða.....		-15%	5%
Veltufé frá rekstri.....		47%	55%
Heildarskuldir.....		724%	611%
Peningaleg staða.....		-720%	-606%
Í þúsundum króna á hvern íbúa			
Tekjur.....		7	8
Skatttekjur.....		0	0
Gjöld án fjármagnsliða.....		5	5
Heildarskuldir.....		51	50
Peningaleg staða.....	(50)	(49)
Aðrar kennistærðir			
Veltufjárhlutfall.....		0,02	0,02
Eiginfjárhlutfall.....	(0,05)	(0,04)
Afborganir í hlutfalli við veltufé frá rekstri.....		0,00	0,03
Fjárfestingarhreyfingar í hlutfalli við veltufé.....		0,68	0,55
Nettóskuldir í hlutfalli við veltufé frá rekstri.....		15,36	11,02



Skagafjörður

**Félagsíbúðir Skagafjarðar
2004**

Félagsíbúðir Skagafjarðar

B-hluta fyrirtæki

	Skýr.	Áætlun 2003	Áætlun 2004
REKSTRARREIKNINGUR			
Tekjur:			
Skatttekjur.....		0	0
Framlög jöfnunarsjóðs.....		0	0
Aðrar tekjur.....		65.836	52.020
		<u>65.836</u>	<u>52.020</u>
Gjöld:			
Laun og launatengd gjöld.....		0	0
Annar rekstrarkostnaður.....		55.037	41.130
Afskriftir.....		21.672	19.094
		<u>76.709</u>	<u>60.224</u>
Niðurstaða án fjármagnsliða	(10.873)	(8.204)
Fjármunatekjur og (fjármagnsgjöld).....	(35.945)	(39.501)
Rekstrarniðurstaða án framlaga.....	(46.819)	(47.705)
Framlög frá eigin sjóðum.....		<u>0</u>	<u>0</u>
Rekstrarniðurstaða.....	(46.819)	(47.705)

Félagsíbúðir Skagafjarðar

B-hluta fyrirtæki

	Skýr.	Áætlun 2003	Áætlun 2004
EFNAHAGSREIKNINGUR			
Eignir			
Fastafjármunir:			
Varanlegir rekstrarfjármunir:			
Varanlegir rekstrarfjármunir		702.423	603.978
Áhættufjármunir og langtímakröfur:			
Eignahlutir í félögum		0	0
Langtímakröfur		0	0
Langtímakröfur á eigin fyrirtæki		0	0
		0	0
Fastafjármunir		702.423	603.978
Veltufjármunir:			
Birgðir.....		0	0
Skammtímakröfur:			
Óinnheimtar tekjur		0	0
Skammtímakröfur á eigin fyrirtæki		0	0
Aðrar skammtímakröfur		107	107
Næsta árs afborganir langtímakrafna		0	0
Handbært fé.....		293	64
Veltufjármunir		400	171
Eignir samtals		702.823	604.150

Félagsíbúðir Skagafjarðar

B-hluta fyrirtæki

	Skýr.	Áætlun 2003	Áætlun 2004
31. DESEMBER			
Skuldir og eigið fé			
Eiginfjárreikningar:			
Eigið fé.....	(119.126)	(166.831)
Skuldbindingar:			
Lífeyrisskuldbindingar.....		0	0
Langtímaskuldir:			
Skuldir við lánastofnanir.....		690.823	678.170
Skuldir við eigin fyrirtæki.....		0	0
		<u>690.823</u>	<u>678.170</u>
Skammtímaskuldir:			
Skuldir við lánastofnanir.....		0	0
Reiknuð fjárpörf.....		0	0
Viðskiptaskuldir.....		0	0
Skuldir við eigin fyrirtæki.....		21.393	61.593
Næsta árs afborganir langtímaskulda.....		105.988	27.474
Aðrar skammtímaskuldir.....		3.744	3.744
		<u>131.125</u>	<u>92.811</u>
Skuldir og skuldbindingar samtals		<u>821.949</u>	<u>770.981</u>
Skuldir og eigið fé samtals		<u><u>702.823</u></u>	<u><u>604.150</u></u>

Félagsíbúðir Skagafjarðar

B-hluta fyrirtæki

	Skýr.	Áætlun 2003	Áætlun 2004
SJÓÐSTREYMISYFIRLIT			
Rekstrarhreyfingar:			
Niðurstaða ársins.....	(46.819)	(47.705)
Liðir sem hafa ekki áhrif á fjárstreymi:			
Reiknaðar afskriftir		21.672	19.094
Verðbætur og gengismunur		20.443	17.325
(Söluhagnaður) / tap rekstrarfjármuna		31.397	16.850
Framlög frá eigin sjóðum		0	0
Breyting á lífeyrisskuldbindingum		0	0
		<u>26.693</u>	<u>5.564</u>
Veltufé frá rekstri (til rekstrar)			
Breytingar á skammtíaliðum:			
Birgðir, lækkun (hækkun)		0	0
Óinnheimtar tekjur, lækkun (hækkun)		0	0
Aðrar skammtímakr., lækkun (hækkun)		0	0
Skammtímaskuldir, lækkun (lækkun)		0	0
		<u>0</u>	<u>0</u>
Breytingar á rekstrart. eignum og skuldum			
Handbært fé frá rekstri (til rekstrar)		<u>26.693</u>	<u>5.564</u>
Fjárfestingarhreyfingar:			
Fjárfesting í varanl. rekstrarfjármunum.....		0	0
Söluverð seldra rekstrarfjármuna.....		63.800	62.500
Eignahlutir í félögum, breyting.....		0	0
Langtímakröfur, breyting.....		0	0
Langtímakröfur við eigin fyrirtæki, breyting.....		0	0
		<u>63.800</u>	<u>62.500</u>
Fjárfestingarhreyfingar			
Fjármögnunarhreyfingar:			
Framlög frá eigin fyrirtækjum.....		0	0
Viðskiptastaða eigin fyrirtækja, breyting.....		0	40.200
Tekin ný langtímalán.....		0	0
Afborganir langtímalána.....	(90.344)	(108.493)
Langtímask. við eigin fyrirtæki, breyting.....		0	0
Afborganir lífeyrisskuldbindinga.....		0	0
Skammtímalán, breyting.....		0	0
		<u>0</u>	<u>0</u>
Fjármögnunarhreyfingar	(90.344)	(68.293)
Hækkun (lækkun) á handbæru fé		149	(229)
Handbært fé (fjárför) í ársbyrjun		144	293
Handbært fé (fjárför) í árslok		<u>293</u>	<u>64</u>

Félagsíbúðir Skagafjarðar

B-hluta fyrirtæki

	Skýr.	Áætlun 2003	Áætlun 2004
LYKILTÖLUR			
Rekstrarreikningur:			
Skatttekjur.....		0	0
Tekjur.....		65.836	52.020
Rekstrarniðurst. fyrir fjármagnsl. og afskriftir.....		10.799	10.890
Rekstrarniðurst. fyrir fjármagnsl.....	(10.873)	(8.204)
Rekstrarniðurstaða.....	(46.819)	(47.705)
Efnahagsreikningur			
Fastafjármunir.....		702.423	603.978
Veltufjármunir.....		400	171
Eignir samtals.....		702.823	604.150
Eigið fé.....	(119.126)	(166.831)
Skuldbindingar.....		0	0
Langtímaskuldir.....		690.823	678.170
Skammtímaskuldir.....		131.125	92.811
Skuldir og eigið fé samtals.....		702.823	604.150
Sjóðstreymi			
Veltufé frá rekstri.....		26.693	5.564
Fjárfesting í varanl. rekstrarfjármunum.....		0	0
Peningaleg staða.....	(821.548)	(770.809)
Í hlutfalli við tekjur			
Skatttekjur.....		0%	0%
Rekstrarniðurstaða.....		-71%	-92%
Veltufé frá rekstri.....		41%	11%
Heildarskuldir.....		1248%	1482%
Peningaleg staða.....		-1248%	-1482%
Í þúsundum króna á hvern íbúa			
Tekjur.....		16	12
Skatttekjur.....		0	0
Gjöld án fjármagnsliða.....		18	14
Heildarskuldir.....		197	185
Peningaleg staða.....	(197)	(185)
Aðrar kennistærðir			
Veltufjárhlutfall.....		0,00	0,00
Eiginfjárhlutfall.....	(0,17)	(0,28)
Afborganir í hlutfalli við veltufé frá rekstri.....		3,38	19,50
Fjárfestingarhreyfingar í hlutfalli við veltufé.....	(2,39)	(11,23)
Nettóskuldir í hlutfalli við veltufé frá rekstri.....		30,78	138,54



Skagafjörður

**Húseignir Skagafjarðar ehf.
2004**

Húseignir Skagafjarðar ehf

B-hluta fyrirtæki

	Skýr.	Áætlun 2003	Áætlun 2004
REKSTRARREIKNINGUR			
Tekjur:			
Skatttekjur.....		0	0
Framlög jöfnunarsjóðs.....		0	0
Aðrar tekjur.....		0	0
		<hr/>	<hr/>
		0	0
		<hr/>	<hr/>
Gjöld:			
Laun og launatengd gjöld.....		0	0
Annar rekstrarkostnaður.....		0	0
Afskriftir.....		0	0
		<hr/>	<hr/>
		0	0
		<hr/>	<hr/>
Niðurstaða án fjármagnsliða		0	0
Fjármunatekjur og (fjármagnsgjöld).....		0	0
Rekstrarniðurstaða án framlaga.....		0	0
Framlög frá eigin sjóðum.....		0	0
		<hr/>	<hr/>
Rekstrarniðurstaða.....		0	0
		<hr/>	<hr/>

Húseignir Skagafjarðar ehf

B-hluta fyrirtæki

	Skýr.	Áætlun 2003	Áætlun 2004
EFNAHAGSREIKNINGUR			
Eignir			
Fastafjármunir:			
Varanlegir rekstrarfjármunir:			
Varanlegir rekstrarfjármunir		0	0
Áhættufjármunir og langtímakröfur:			
Eignahlutir í félögum		0	0
Langtímakröfur		0	0
Langtímakröfur á eigin fyrirtæki		0	0
		0	0
Fastafjármunir		0	0
Veltufjármunir:			
Birgðir.....		0	0
Skammtímakröfur:			
Óinnheimtar tekjur		0	0
Skammtímakröfur á eigin fyrirtæki		0	0
Aðrar skammtímakröfur		0	0
Næsta árs afborganir langtímakrafna		0	0
Handbært fé.....		96	96
Veltufjármunir		96	96
Eignir samtals		96	96

Húseignir Skagafjarðar ehf

B-hluta fyrirtæki

	Skýr.	Áætlun 2003	Áætlun 2004
31. DESEMBER			
Skuldir og eigið fé			
Eiginfjárreikningar:			
Eigið fé.....	(2.309)	(2.309)
Skuldbindingar:			
Lífeyrisskuldbindingar.....		0	0
Langtímaskuldir:			
Skuldir við lánastofnanir.....		0	0
Skuldir við eigin fyrirtæki.....		0	0
		0	0
Skammtímaskuldir:			
Skuldir við lánastofnanir.....		0	0
Reiknuð fjárpörf.....		0	0
Viðskiptaskuldir.....		0	0
Skuldir við eigin fyrirtæki.....		2.405	2.405
Næsta árs afborganir langtímaskulda.....		0	0
Aðrar skammtímaskuldir.....		0	0
		2.405	2.405
Skuldir og skuldbindingar samtals		2.405	2.405
Skuldir og eigið fé samtals		96	96

Húseignir Skagafjarðar ehf

B-hluta fyrirtæki

Skýr.	Áætlun 2003	Áætlun 2004
SJÓÐSTREYMISYFIRLIT		
Rekstrarhreyfingar:		
Niðurstaða ársins.....	0	0
Liðir sem hafa ekki áhrif á fjárstreymi:		
Reiknaðar afskriftir	0	0
Verðbætur og gengismunur	0	0
(Söluhagnaður) / tap rekstrarfjármuna	0	0
Framlög frá eigin sjóðum	0	0
Breyting á lífeyrisskuldbindingum	0	0
Veltufé frá rekstri (til rekstrar)	0	0
Breytingar á skammtímalíðum:		
Birgðir, lækkun (hækkun)	0	0
Óinnheimtar tekjur, lækkun (hækkun)	0	0
Aðrar skammtímakr., lækkun (hækkun)	0	0
Skammtímaskuldir, lækkun (lækkun)	0	0
Breytingar á rekstrart. eignum og skuldum	0	0
Handbært fé frá rekstri (til rekstrar)	0	0
Fjárfestingarhreyfingar:		
Fjárfesting í varanl. rekstrarfjármunum.....	0	0
Söluverð seldra rekstrarfjármuna.....	0	0
Eignahlutir í félögum, breyting.....	0	0
Langtímakröfur, breyting.....	0	0
Langtímakröfur við eigin fyrirtæki, breyting.....	0	0
Fjárfestingarhreyfingar	0	0
Fjármögnunarhreyfingar:		
Framlög frá eigin fyrirtækjum.....	0	0
Viðskiptastaða eigin fyrirtækja, breyting.....	0	0
Tekin ný langtímalán.....	0	0
Afborganir langtímalána.....	0	0
Langtímask. við eigin fyrirtæki, breyting.....	0	0
Afborganir lífeyrisskuldbindinga.....	0	0
Skammtímalán, breyting.....	0	0
Fjármögnunarhreyfingar	0	0
Hækkun (lækkun) á handbæru fé	0	0
Handbært fé (fjárpörf) í ársbyrjun	96	96
Handbært fé (fjárpörf) í árslok	96	96

Húseignir Skagafjarðar ehf

B-hluta fyrirtæki

	Skýr.	Áætlun 2003	Áætlun 2004
LYKILTÖLUR			
Rekstrarreikningur:			
Skatttekjur.....		0	0
Tekjur.....		0	0
Rekstrarniðurst. fyrir fjármagnsl. og afskriftir.....		0	0
Rekstrarniðurst. fyrir fjármagnsl.....		0	0
Rekstrarniðurstaða.....		0	0
Efnahagsreikningur			
Fastafjármunir.....		0	0
Veltufjármunir.....		96	96
Eignir samtals.....		96	96
Eigið fé.....	(2.309)	(2.309)	
Skuldbindingar.....		0	0
Langtímaskuldir.....		0	0
Skammtímaskuldir.....		2.405	2.405
Skuldir og eigið fé samtals.....		96	96
Sjóðstreymi			
Veltufé frá rekstri.....		0	0
Fjárfesting í varanl. rekstrarfjármunum.....		0	0
Peningaleg staða.....	(2.309)	(2.309)	
Í hlutfalli við tekjur			
Skatttekjur.....		0%	0%
Rekstrarniðurstaða.....		0%	0%
Veltufé frá rekstri.....		0%	0%
Heildarskuldir.....		0%	0%
Peningaleg staða.....		0%	0%
Í þúsundum króna á hvern íbúa			
Tekjur.....		0	0
Skatttekjur.....		0	0
Gjöld án fjármagnsliða.....		0	0
Heildarskuldir.....		1	1
Peningaleg staða.....	(1)	(1)	
Aðrar kennistærðir			
Veltufjárhlutfall.....		0,04	0,04
Eiginfjárhlutfall.....	(24,05)	(24,05)	
Afborganir í hlutfalli við veltufé frá rekstri.....		0,00	0,00
Fjárfestingarhreyfingar í hlutfalli við veltufé.....		0,00	0,00
Nettóskuldir í hlutfalli við veltufé frá rekstri.....		0,00	0,00



Skagafjörður

**Skipting ráðstöfunarfjár
Aðalsjóðs
2004**

Skipting ráðstöfunarfjár á ramma 2004

Reikningslyklar	Fjárhagsáætlun 2004		Nettó	Hlutfall af skatttekjum
	Gjöld	Tekjur		
Alls rekstur aðalsjóðs	1.694.465	-1.635.975	58.490	
1 Rekstur með fjármagnsliðum	1.691.465	-429.275	1.262.190	104,86%
00 SKATTTEKJUR	3.000	-1.206.700	-1.203.700	
00-01 ÚTSVAR		-770.000		
00-06 FASTEIGNASKATTUR	3.000	-104.200		
00-10 JÖFNUNARSJÓÐUR		-313.000		
00-35 LÓÐARLEIGA		-19.500		
1 Rekstur án fjármagnsliða	1.618.430	-306.275	1.312.155	109,01%
02 FÉLAGSÞJÓNUSTA	185.860	-117.960	67.900	5,64%
02-01 FÉLAGS- OG TÓMSTUNDANEFND	480	0	480	
Laun og launat. gjöld	280			
Annar rekstrarkostnaður	200			
02-02 FJÖLSKYLDUÞJÓNUSTA	15.090	-3.270	11.820	
Aðrar tekjur		-3.270		
Laun og launat. gjöld	10.790			
Annar rekstrarkostnaður	4.300			
02-04 BARNAVERNDARMÁL	7.245	-200	7.045	
Aðrar tekjur		-200		
Laun og launat. gjöld	3.490			
Annar rekstrarkostnaður	3.755			
02-11 FÉLAGSHJÁLP/FJÁRHAGSAÐSTOÐ	26.700	-10.300	16.400	
Framlög jöfnunarsjóðs		-10.300		
Aðrar tekjur				
Annar rekstrarkostnaður	26.700			
02-12 FÉLAGSHJÁLP/LIÐVEISLA	2.620		2.620	
Laun og launat. gjöld	2.040			
Annar rekstrarkostnaður	580			
02-15 HEIMILISHJÁLP	16.600	-1.200	15.400	
Aðrar tekjur		-1.200		
Laun og launat. gjöld	13.465			
Annar rekstrarkostnaður	3.135			
02-19 FERLIMÁL FATLAÐRA	4.390	-480	3.910	
Aðrar tekjur		-480		
Laun og launat. gjöld	3.030			
Annar rekstrarkostnaður	1.360			

	Reikningslyklar	Fjárhagsáætlun 2004		Nettó	Hlutfall af skatttekjum
		Gjöld	Tekjur		
02-31	FÉLAGSSTARF ALDRAÐRA	1.500	0	1.500	
	Aðrar tekjur				
	Annar rekstrarkostnaður	1.500			
02-32	DAGVISTUN ALDRAÐRA	12.320	-10.100	2.220	
	Aðrar tekjur		-10.100		
	Laun og launat. gjöld	7.950			
	Annar rekstrarkostnaður	4.370			
02-36	ÞJÓNUSTUHÓPUR ALDRAÐRA	180	0	180	
	Laun og launat. gjöld	130			
	Annar rekstrarkostnaður	50			
02-51	SAMBÝLI FELLSTÚNI 19	33.285	-33.285	0	
	Aðrar tekjur		-33.285		
	Laun og launat. gjöld	32.135			
	Annar rekstrarkostnaður	1.150			
02-52	SKAMMTÍMAVISTUN GRUNDARSTÍG 22	16.990	-16.990	0	
	Aðrar tekjur		-16.990		
	Laun og launat. gjöld	15.915			
	Annar rekstrarkostnaður	1.075			
02-53	SAMBÝLI JÖKLATÚNI 22	13.670	-13.670	0	
	Aðrar tekjur		-13.670		
	Laun og launat. gjöld	12.825			
	Annar rekstrarkostnaður	845			
02-62	MÁLEFNI FATLAÐRA SAMEI. KOSTN.	3.930	-3.300	630	
	Aðrar tekjur		-3.300		
	Laun og launat. gjöld	3.700			
	Annar rekstrarkostnaður	230			
02-63	REKSTUR IÐJU	12.340	-12.340	0	
	Aðrar tekjur		-12.340		
	Laun og launat. gjöld	8.480			
	Annar rekstrarkostnaður	3.860			
02-64	LEIKFANGASAFN	2.655	-2.655	0	
	Aðrar tekjur		-2.655		
	Laun og launat. gjöld	2.075			
	Annar rekstrarkostnaður	580			
02-65	SÉRSTÖK LIÐVEISLA/AMS	3.100	-3.100	0	
	Aðrar tekjur		-3.100		
	Laun og launat. gjöld	2.100			
	Annar rekstrarkostnaður	1.000			
02-66	FREKARI LIÐVEISLA	10.110	-7.070	3.040	
	Aðrar tekjur		-7.070		
	Laun og launat. gjöld	9.435			
	Annar rekstrarkostnaður	675			
02-73	ÝMIS LÖGBUNDIN FRAMLÖG	1.970		1.970	
	Annar rekstrarkostnaður	1.970			

Reikningslyklar		Fjárhagsáætlun 2004		Nettó	Hlutfall af skatttekjum
		Gjöld	Tekjur		
02-74	ORLOFSSJÓÐUR HÚSMÆÐRA	235		235	
	Annar rekstrarkostnaður	235			
02-89	ÝMSIR STYRKIR	450		450	
	Annar rekstrarkostnaður	450			
03	HEILSUVERND	8.385	0	8.385	0,70%
03-21	Kostnaður vegna heilsugæslu (dvalarh. aldr.)	8.385	0		
	Reiknuð húsaleiga	8.385			
04	FRÆÐSLUMÁL	774.715	-83.865	690.850	57,39%
04-01	SKÓLANEFNDIR	330	0	330	
	Laun og launat. gjöld	280			
	Annar rekstrarkostnaður	50			
04-10	SKÓLASKRIFSTOFA	17.805	-1.300	16.505	
	Aðrar tekjur		-1.300		
	Laun og launat. gjöld	12.400			
	Annar rekstrarkostnaður	5.405			
04-11	NÁMSVISTARGJÖLD	2.000	0	2.000	
	Annar rekstrarkostnaður	2.000			
04-21	SÉRDEILD ÁRSKÓLA	12.900	0	12.900	
	Aðrar tekjur				
	Laun og launat. gjöld	12.700			
	Annar rekstrarkostnaður	200			
04-22	ÁRVIST	12.565	-5.990	6.575	
	Aðrar tekjur		-5.990		
	Laun og launat. gjöld	8.150			
	Reiknuð húsaleiga	2.005			
	Annar rekstrarkostnaður	2.410			
04-23	ÁRSKÓLI	300.340	-5.540	294.800	
	Aðrar tekjur		-5.540		
	Laun og launat. gjöld	203.900			
	Reiknuð húsaleiga	45.575			
	Annar rekstrarkostnaður	50.865			
04-24	GRUNNSKÓLINN HÓLUM	33.885	-2.000	31.885	
	Aðrar tekjur		-2.000		
	Laun og launat. gjöld	21.050			
	Reiknuð húsaleiga	5.380			
	Annar rekstrarkostnaður	7.455			
04-25	GRUNNSKÓLINN HOFÓSÍ	69.260	-3.700	65.560	
	Aðrar tekjur		-3.700		
	Laun og launat. gjöld	41.770			
	Reiknuð húsaleiga	7.875			
	Annar rekstrarkostnaður	19.615			

	Reikningslyklar	Fjárhagsáætlun 2004		Nettó	Hlutfall af skatttekjum
		Gjöld	Tekjur		
04-26	GRUNNSKÓLINN VARMAHLÍÐ	119.050	-9.750	109.300	
	Aðrar tekjur		-9.750		
	Laun og launat. gjöld	68.170			
	Reiknuð húsaleiga	21.230			
	Annar rekstrarkostnaður	29.650			
04-27	SÓLGARÐASKÓLI	15.110	-900	14.210	
	Aðrar tekjur		-900		
	Laun og launat. gjöld	9.120			
	Reiknuð húsaleiga	2.320			
	Annar rekstrarkostnaður	3.670			
04-31	LEIKSKÓLINN GLAÐHEIMAR	47.280	-18.100	29.180	
	Aðrar tekjur		-18.100		
	Laun og launat. gjöld	37.640			
	Reiknuð húsaleiga	3.830			
	Annar rekstrarkostnaður	5.810			
04-32	LEIKSKÓLINN FURUKOT	35.915	-10.270	25.645	
	Aðrar tekjur		-10.270		
	Laun og launat. gjöld	29.580			
	Reiknuð húsaleiga	2.115			
	Annar rekstrarkostnaður	4.220			
04-34	LEIKSKÓLINN ÚT AÐ AUSTAN	22.740	-6.285	16.455	
	Aðrar tekjur		-6.285		
	Laun og launat. gjöld	16.595			
	Reiknuð húsaleiga	3.320			
	Annar rekstrarkostnaður	2.825			
04-36	LEIKSKÓLINN BIRKILUNDUR	22.405	-10.930	11.475	
	Aðrar tekjur		-10.930		
	Laun og launat. gjöld	18.305			
	Reiknuð húsaleiga	1.640			
	Annar rekstrarkostnaður	2.460			
04-38	DAGVISTUN Í HEIMAHÚSUM	2.000	0	2.000	
	Annar rekstrarkostnaður	2.000			
04-39	ÞÁTTTAKA Í KOSTN. ANNARA LEIKSK.	1.000	0	1.000	
	Annar rekstrarkostnaður	1.000			
04-41	FRAMHALDSSKÓLAR	9.070	0	9.070	
	Reiknuð húsaleiga	9.070			
04-43	FARSKÓLI NORÐURLANDS VESTRA	1.100	0	1.100	
	Annar rekstrarkostnaður	1.100			
04-50	TÓNLISTARSKÓLI SKAGAFJARÐAR	49.815	-9.100	40.715	
	Aðrar tekjur		-9.100		
	Laun og launat. gjöld	41.100			
	Reiknuð húsaleiga	3.960			
	Annar rekstrarkostnaður	4.755			
04-61	UMFERÐARSKÓLINN	145	0	145	
	Annar rekstrarkostnaður	145			

	Reikningslyklar	Fjárhagsáætlun 2004		Nettó	Hlutfall af skatttekjum
		Gjöld	Tekjur		
05	MENNINGARMÁL	83.115	-19.660	63.455	5,27%
05-01	FRÆÐSLU- OG MENNINGARNEFND	260	0	260	
	Laun og launat. gjöld	160			
	Annar rekstrarkostnaður	100			
05-20	SAFNAHÚS	8.330	-150	8.180	
	Aðrar tekjur		-150		
	Laun og launat. gjöld	2.240			
	Reiknuð húsaleiga	4.570			
	Annar rekstrarkostnaður	1.520			
05-21	HÉRAÐSBÓKASAFN SKAGFIRÐINGA	10.255	-850	9.405	
	Aðrar tekjur		-850		
	Laun og launat. gjöld	6.375			
	Annar rekstrarkostnaður	3.880			
05-22	BÓKASÖFN UTAN SAUÐÁRKRÓKS	500	0	500	
	Laun og launat. gjöld	150			
	Annar rekstrarkostnaður	350			
05-31	HÉRAÐSSKJALASAFN	7.380	-1.410	5.970	
	Aðrar tekjur		-1.410		
	Laun og launat. gjöld	5.575			
	Annar rekstrarkostnaður	1.805			
05-33	BYGGÐASAFNIÐ GLAUMBÆ	18.205	-10.750	7.455	
	Aðrar tekjur		-10.750		
	Laun og launat. gjöld	8.550			
	Reiknuð húsaleiga	2.855			
	Annar rekstrarkostnaður	6.800			
05-34	FORNLEIFASKRÁNING	5.000	-4.500	500	
	Aðrar tekjur		-4.500		
	Laun og launat. gjöld	4.250			
	Annar rekstrarkostnaður	750			
05-37	MINJAHÚSIÐ Á SAUÐÁRKRÓKI	6.245	0	6.245	
	Reiknuð húsaleiga	4.600			
	Annar rekstrarkostnaður	1.645			
05-41	RITUN BYGGÐASÖGU	5.500	-2.000	3.500	
	Aðrar tekjur		-2.000		
	Laun og launat. gjöld	5.000			
	Annar rekstrarkostnaður	500			
05-71	JÓL OG ÁRAMÓT, 17.JÚNÍ	1.800	0	1.800	
	Annar rekstrarkostnaður	1.800			
05-89	ÝMSIR STYRKIR	3.800	0	3.800	
	Annar rekstrarkostnaður	3.800			
05-99	REKSTUR FÉLAGSHÍ SKAGAF.	15.840		15.840	
	Reiknuð húsaleiga	6.840			
	Annar rekstrarkostnaður	9.000			

	Reikningslyklar	Fjárhagsáætlun 2004		Nettó	Hlutfall af skatttekjum
		Gjöld	Tekjur		
06	ÆSKULÝÐS- OG ÍPRÓTTAMÁL	196.010	-30.330	165.680	13,76%
06-01	FÉLAGS- OG TÓMSTUNDANEFND	300	0	300	
	Laun og launat. gjöld	170			
	Annar rekstrarkostnaður	130			
06-02	ÆSKULÝÐS- OG TÓMSTUNDAFULLTRÚI	5.990	0	5.990	
	Laun og launat. gjöld	4.815			
	Annar rekstrarkostnaður	1.175			
06-12	LEIKVELLIR	600	0	600	
	Annar rekstrarkostnaður	600			
06-22	LEIKJANÁMSKEIÐ	1.200	0	1.200	
	Annar rekstrarkostnaður	1.200			
06-27	VINNUSKÓLI SKAGAFJARÐAR	15.340	0	15.340	
	Laun og launat. gjöld	11.800			
	Annar rekstrarkostnaður	3.540			
06-29	ÖNNUR ÆSKULÝÐSMÁL	1.200	0	1.200	
	Reiknuð húsaleiga	1.200			
06-31	FÉLAGSMIÐSTÖÐ	6.010	0	6.010	
	Laun og launat. gjöld	4.600			
	Annar rekstrarkostnaður	1.410			
06-51	ÍPRÓTTAHÚS	48.000	-15.200	32.800	
	Aðrar tekjur		-15.200		
	Þar af innri tekjur af A hluta		-10.600		
	Laun og launat. gjöld	13.740			
	Reiknuð húsaleiga	26.700			
	Annar rekstrarkostnaður	7.560			
06-55	SUNDLAUG SAUÐÁRKRÓKS	33.570	-7.350	26.220	
	Aðrar tekjur		-7.350		
	Þar af innri tekjur af A hluta		-2.400		
	Laun og launat. gjöld	15.810			
	Reiknuð húsaleiga	12.200			
	Annar rekstrarkostnaður	5.560			
06-57	SUNDLAUGIN AÐ SÓLGÖRÐUM	5.155	-400	4.755	
	Aðrar tekjur		-400		
	Laun og launat. gjöld	790			
	Reiknuð húsaleiga	3.600			
	Annar rekstrarkostnaður	765			
06-59	ÍPRÓTTAMIÐST. VARMAHLÍÐ	36.445	-7.380	29.065	
	Aðrar tekjur		-7.380		
	Þar af innri tekjur af A hluta		-2.590		
	Laun og launat. gjöld	12.470			
	Reiknuð húsaleiga	20.250			
	Annar rekstrarkostnaður	3.725			
06-61	ÍPRÓTTAVELLIR SAUÐÁRKRÓKI	4.800		4.800	
	Annar rekstrarkostnaður	4.800			
06-62	ÍPRÓTTAVELLIR HOFÓSÍ	750		750	
	Annar rekstrarkostnaður	750			

	Reikningslyklar	Fjárhagsáætlun 2004		Nettó	Hlutfall af skatttekjum
		Gjöld	Tekjur		
06-63	AÐRIR ÍPRÓTTAVELLIR	1.700		1.700	
	Annar rekstrarkostnaður	1.700			
06-65	SKÍÐASVÆÐI	1.500		1.500	
	Annar rekstrarkostnaður	1.500			
06-81	STYRKIR TIL ÆSKULÝÐSMÁLA	3.000		3.000	
	Annar rekstrarkostnaður	3.000			
06-82	STYRKIR TIL ÍPRÓTTAMÁLA	30.450		30.450	
	Annar rekstrarkostnaður	30.450			
07	BRUNA- OG ALMANNAVARNIR	42.715	-11.280	31.435	2,61%
07-21	REKSTUR BRUNAVARNA	36.735	-11.230	25.505	
	Aðrar tekjur		-11.230		
	Laun og launat. gjöld	27.220			
	Reiknuð húsaleiga	3.020			
	Annar rekstrarkostnaður	6.495			
07-22	BIFREIÐAR BRUNAVARNA	3.325		3.325	
	Reiknuð leiga	1.940			
	Annar rekstrarkostnaður	1.385			
07-35	HREINSUN SPILLIEFNA	300	-50	250	
	Aðrar tekjur		-50		
	Þar af innri tekjur af A hluta				
	Þar af innri tekjur af B hluta				
	Annar rekstrarkostnaður	300			
07-41	ALMANNAVARNIR	855	0	855	
	Annar rekstrarkostnaður	855			
07-81	ÝMSIR STYRKIR	1.500		1.500	
	Annar rekstrarkostnaður	1.500			
08	HREINLÆTISMÁL	38.060	-19.630	18.430	1,53%
08-01	SORPGJÖLD	0	-16.050	-16.050	
	Aðrar tekjur		-16.050		
08-02	HEILBRIGÐISEFTIRLIT	2.900	0	2.900	
	Annar rekstrarkostnaður	2.900			
08-21	SORPHREINSUN	20.105	0	20.105	
	Annar rekstrarkostnaður	20.105			
08-22	SORPURÐUN	8.500	-2.680	5.820	
	Aðrar tekjur		-2.680		
	Annar rekstrarkostnaður	8.500			
08-23	VÖKVUN GATNA OG RYKBINDING	100	0	100	
	Annar rekstrarkostnaður	100			
08-24	BROTAMÁLMAR OG RAFGEYMAR	4.600	-630	3.970	
	Aðrar tekjur		-630		
	Annar rekstrarkostnaður	4.600			
08-31	GATNAHREINSUN	830	0	830	
	Annar rekstrarkostnaður	830			

	Reikningslyklar	Fjárhagsáætlun 2004		Nettó	Hlutfall af skatttekjum
		Gjöld	Tekjur		
08-32	HREINSUN OPINNA SVÆÐA	950	0	950	
	Annar rekstrarkostnaður	950			
08-57	HUNDAHREINSUN/LEYFI V/GÆLUDÝRA	75	-270	-195	
	Aðrar tekjur		-270		
	Annar rekstrarkostnaður	75			
09	SKIPULAGS- OG BYGGINGAMÁL	37.145	-6.300	30.845	2,56%
09-23	SKIPULAGSMÁL	7.130	0	7.130	
	Annar rekstrarkostnaður	7.130			
09-25	FASTEIGNAKAUP V/ SKIPULAGS	1.000		1.000	
	Annar rekstrarkostnaður	1.000			
09-50	TÆKNIDEILD - BYGGINGARFULLTRÚI	26.245	-6.300	19.945	
	Aðrar tekjur		-6.300		
	Laun og launat. gjöld	19.800			
	Annar rekstrarkostnaður	6.445			
09-51	SKIPULAGS- OG BYGGINGANEFND	1.320		1.320	
	Laun og launat. gjöld	970			
	Annar rekstrarkostnaður	350			
09-52	SAMGÖNGUNEFND	780		780	
	Laun og launat. gjöld	385			
	Annar rekstrarkostnaður	395			
09-53	UMHVERFISNEFND	670		670	
	Laun og launat. gjöld	385			
	Annar rekstrarkostnaður	285			
10	GÖTUR, HOLRÆSI OG UMFERÐARMÁL	37.450	-2.400	35.050	2,91%
10-20	VIÐHALD BIÐSKÝLA	100	0	100	
	Annar rekstrarkostnaður	100			
10-22	VIÐHALD GATNA OG HOLRÆSA	14.730	-2.400	12.330	
	Aðrar tekjur		-2.400		
	Annar rekstrarkostnaður	14.730			
10-33	JÖFNUN ÚRGANGSEFNA	300		300	
	Annar rekstrarkostnaður	300			
10-53	GANGBRAUTIR OG UMFERÐARMERKI	2.850		2.850	
	Annar rekstrarkostnaður	2.850			
10-59	GÖTULÝSING	10.800		10.800	
	Annar rekstrarkostnaður	10.800			
10-61	SNJÓMOKSTUR	6.310	0	6.310	
	Annar rekstrarkostnaður	6.310			
10-62	HÁLKUEYÐING	600		600	
	Annar rekstrarkostnaður	600			
10-71	MALARNÁMUR	260		260	
	Annar rekstrarkostnaður	260			
10-75	AFSKRIFTIR GATNAFRAMKVÆMDA	1.500		1.500	
	Reiknuð leiga	1.500			

Reikningslyklar		Fjárhagsáætlun 2004		Nettó	Hlutfall af skatttekjum
		Gjöld	Tekjur		
11	ALMENNINGSGARÐAR OG ÚTIVIST	30.735	-2.000	28.735	2,39%
11-02	GARÐYRKJUSTJÓRI	9.715	-1.000	8.715	
	Aðrar tekjur		-1.000		
	Laun og launat. gjöld	9.060			
	Annar rekstrarkostnaður	655			
11-31	SKÓGRÆKTARSJÓÐUR	30	0	30	
	Laun og launat. gjöld	30			
11-41	OPIN SVÆÐI	13.800	0	13.800	
	Annar rekstrarkostnaður	13.800			
11-61	JÓLA- OG ÁRAMÓTASKREYTINGAR	450	0	450	
	Annar rekstrarkostnaður	450			
11-70	REFA- OG MINKAEYÐING	4.600	-1.000	3.600	
	Aðrar tekjur		-1.000		
	Annar rekstrarkostnaður	4.600			
11-81	NÁTTÚRUSTOFA	2.140	0	2.140	
	Annar rekstrarkostnaður	2.140			
13	ATVINNUMÁL	41.000	-2.000	39.000	3,24%
13-11	TIL ATVINNUMÁLA	28.870	0	28.870	
	Laun og launat. gjöld	505			
	Annar rekstrarkostnaður	28.365			
13-20	LANDBÚNAÐARNEFND	670	0	670	
	Laun og launat. gjöld	380			
	Annar rekstrarkostnaður	290			
13-21	ÝMIS LANDB.MÁL	6.870		6.870	
	Annar rekstrarkostnaður	6.870			
13-22	MARKASKRÁIN	40		40	
	Annar rekstrarkostnaður	40			
13-62	FERÐAMÁL	2.000	-2.000	0	
	Aðrar tekjur		-2.000		
	Annar rekstrarkostnaður	2.000			
13-63	UPPLÝSINGAMIÐST. VARMAHLÍÐ	2.550		2.550	
	Annar rekstrarkostnaður	2.550			
21	YFIRSTJÓRN SVEITARFÉLAGSINS	116.240	-10.850	105.390	8,76%
21-01	SVEITARSTJÓRN	7.360	0	7.360	
	Laun og launat. gjöld	4.560			
	Reiknuð húsaleiga	1.050			
	Annar rekstrarkostnaður	1.750			
21-02	BYGGÐARRÁÐ	2.520	0	2.520	
	Laun og launat. gjöld	2.120			
	Annar rekstrarkostnaður	400			
21-03	SAMSTARFSNEFND VIÐ AKRAHREPP	120		120	
	Laun og launat. gjöld	80			
	Annar rekstrarkostnaður	40			

Reikningslyklar		Fjárhagsáætlun 2004		Nettó	Hlutfall af skatttekjum
		Gjöld	Tekjur		
21-04	STARFSKJARA- OG KJARANEFND	80		80	
	Laun og launat. gjöld	80			
21-05	STARFSMENNTUNARSJÓÐUR	80		80	
	Laun og launat. gjöld	80			
21-07	ENDURSKOÐUN	3.170		3.170	
	Laun og launat. gjöld	70			
	Annar rekstrarkostnaður	3.100			
21-10	ARÐUR AF EIGNUM	0	-5.100	-5.100	
	Aðrar tekjur		-5.100		
21-20	STARFSMANNAKOSTNAÐUR/EFTIRLAUN	12.735		12.735	
	Laun og launat. gjöld	2.735			
	Annar rekstrarkostnaður	10.000			
21-31	MÓTTAKA GESTA, GJAFIR ÖPH.	800		800	
	Annar rekstrarkostnaður	800			
21-32	VINABÆJASAMSKIPTI	1.000		1.000	
	Annar rekstrarkostnaður	1.000			
21-40	SKRIFSTOFA SVEITARFÉLAGSINS	72.115	-5.450	66.665	
	Aðrar tekjur		-5.450		
	Laun og launat. gjöld	47.115			
	Annar rekstrarkostnaður	25.000			
21-41	ÞJÓNUSTUFULLTRÚAR	7.070	0	7.070	
	Laun og launat. gjöld	6.270			
	Annar rekstrarkostnaður	800			
21-59	FERÐAKOSTNAÐUR	450	0	450	
	Annar rekstrarkostnaður	450			
21-62	ÝMSAR TEKJUR	0	-300	-300	
	Aðrar tekjur		-300		
21-71	SAMTÖK SVEITARFÉLAGA - FRAMLÖG	1.400	0	1.400	
	Annar rekstrarkostnaður	1.400			
21-81	ÝMIS ÚTGJÖLD	7.340	0	7.340	
	Annar rekstrarkostnaður	700			
	Reiknuð húsaleiga	6.640			
27	ÓVENJULEGIR LIÐIR	27.000		27.000	2,24%
27-81	Annar rekstrarkostnaður	27.000			
28	FJÁRMUNATEKJUR/FJÁRMAGNSGJÖLD	73.035	-123.000	-49.965	-4,15%
28-01	VAXTATEKJUR AF BANKAINNSTÆÐUM.		-1.500		
28-02	VAXTATEKJUR AF SKATTTEKJUM		-2.000		
28-03	VAXTATEKJUR AF VIÐSKIPTAKRÖFUM		-6.000		
28-13	VAXTAGJÖLD AF ÖÐRUM SKAMMT.SK.	14.000			
28-21	VAXTATEKJUR AF LANGTÍMAKRÖFUM		-113.500		
28-31	VAXTAGJÖLD AF LANGTÍMASKULDUM	42.035			
28-97	ÁFALLNAR VERÐBÆTUR OG GENGISM.	17.000			

	Fjárhagsáætlun 2004	Nettó	Hlutfall af skatttekjum
SAMTALS		2004	
Skatttekjur		-1.203.700	
Aðrar tekjur		-306.275	-25,44%
Laun og launat. gjöld		866.940	72,02%
Leiga frá eignasjóðum		213.670	17,75%
Annar rekstrarkostnaður		510.820	42,44%
Óvenjulegir liðir		27.000	2,24%
Nettó rekstur án fjárm.liða		108.455	9,01%
Rekstur með fjárm.liðum, án rkn. leigu		1.048.520	87,11%
Rekstr.kostn. án leigu eignasj. og óvenul. liða		1.098.485	91,26%
Fjármagnsliðir		-49.965	-4,15%
Rekstrarniðurstaða með fjárm.liðum innif.		58.490	4,86%